

**Акт государственной историко-культурной экспертизы
документации, содержащей результаты исследований, в соответствии с которыми
определяется наличие или отсутствие объектов, обладающих признаками объекта
культурного наследия, на земельных участках, подлежащих воздействию земляных,
хозяйственных работ, работ по использованию лесов и иных работ по проекту:
"Создание палеогеографических карт по продуктивным комплексам Западной Сибири
с целью зонального прогноза залежи углеводородов" площадью 79,2235 га.**

Настоящий Акт государственной историко-культурной экспертизы составлен в соответствии с Федеральным законом от 25.06.2002 г. № 73-ФЗ «Об объектах культурного наследия (памятниках истории и культуры) народов Российской Федерации, Положением о государственной историко-культурной экспертизе, утвержденным постановлениями Правительства Российской Федерации от 15 июля 2009 г. № 569, письмом Министерства культуры Российской Федерации от 02.02.2015 г. № 31-01-39-ГП.

Дата начала проведения экспертизы	17.09.2017 г.
Дата окончания проведения экспертизы	03.10.2017 г.
Место проведения экспертизы	г. Ханты-Мансийск
Заказчик экспертизы	Общество с ограниченной ответственностью «Альфа-Ресурс», 628406, Тюменская область, г. Сургут, пр-т Пролетарский д. 4/2 кв. 73 ИНН8602167636 КПП 860201001

Сведения об эксперте:

Фамилия, имя и отчество	Соколов Александр Владимирович
Образование	высшее
Специальность	историк-археолог
Ученая степень (звание)	нет
Стаж работы	32 года
Место работы и должность	научный сотрудник автономного учреждения Ханты-Мансийского автономного округа Югры «Центр охраны культурного наследия»
Реквизиты аттестации эксперта	приказ Министерства культуры РФ от 20.03.2017 г. № 322
Объекты экспертизы, на которые был аттестован эксперт	<p>– выявленные объекты культурного наследия в целях обоснования целесообразности включения данных объектов в реестр;</p> <p>– земли, подлежащие воздействию земляных, строительных, мелиоративных, хозяйственных работ, предусмотренных статьями 25 Лесного кодекса Российской Федерации работ по использованию лесов (за исключением работ, указанных в пунктах 3, 4 и 7 части 1 статьи 25 Лесного кодекса Российской Федерации) и иных работ, в случае, если орган охраны объектов культурного наследия не</p>

	<p>имеет данных об отсутствии на указанных землях объектов культурного наследия, включенных в реестр, выявленных объектов культурного наследия либо объектов, обладающих признаками объекта культурного наследия;</p> <p>– документы, обосновывающие включение объектов культурного наследия в реестр;</p> <p>– документация, за исключением научных отчетов о выполненных археологических полевых работах, содержащая результаты исследований, в соответствии с которыми определяется наличие или отсутствие объектов, обладающих признаками объекта культурного наследия, на земельных участках, подлежащих воздействию земляных, строительных, мелиоративных, хозяйственных работ, работ по использованию лесов и иных работ;</p> <p>– документация или разделы документации, обосновывающие меры по обеспечению сохранности объекта культурного наследия, включенного в реестр, выявленного объекта культурного наследия либо объекта, обладающего признаками объекта культурного наследия, при проведении земляных, мелиоративных, хозяйственных работ, указанных в настоящей статье работ по использованию лесов и иных работ в границах территории объекта культурного наследия либо на земельном участке, непосредственно связанном с земельным участком в границах территории объекта культурного наследия</p>
--	---

Эксперт признаёт свою ответственность за соблюдение принципов проведения государственной историко-культурной экспертизы, установленных статьями 29 Федерального закона от 25.06.2002г. № 73-ФЗ «Об объектах культурного наследия (памятниках истории и культуры) народов Российской Федерации», Положением о государственной историко-культурной экспертизе, утвержденным постановлением Правительства Российской Федерации от 15 июля 2009 г. № 569 и отвечает за достоверность и обоснованность сведений и выводов, изложенных в настоящем заключении экспертизы.

Настоящим подтверждаю, что я предупреждён об уголовной ответственности за дачу заведомо ложного заключения по статье 307 Уголовного кодекса Российской Федерации, содержание которой мне известно и понятно.

Нормативные правовые акты:

- *Федеральный закон от 25.06.2002 г. № 73-ФЗ «Об объектах культурного наследия (памятниках истории и культуры) народов Российской Федерации»;*
- *Положение о государственной историко-культурной экспертизе (Утверждено постановлением Правительства Российской Федерации от 15 июля 2009 г. № 569).*

– Закон Ханты-мансийского автономного округа – Югры N 64-оз О регулировании отдельных отношений в области сохранения, использования, популяризации и государственной охраны объектов культурного наследия. Принят Думой Ханты-Мансийского автономного округа - Югры 16 июня 2006 года.

Цели и объект экспертизы:

Цель экспертизы:

– определение наличия или отсутствия объектов культурного наследия, включённых в Единый государственный реестр объектов культурного наследия (памятников истории и культуры) народов Российской Федерации, выявленных объектов культурного наследия, объектов, обладающих признаками объекта культурного наследия, на земельных участках, подлежащих воздействию земляных, строительных, мелиоративных, хозяйственных работ указанных в ст. 30 Федерального закона от 25.06.2002 г. № 73-ФЗ «Об объектах культурного наследия (памятниках истории и культуры) народов Российской Федерации», в случае если региональные органы охраны объектов культурного наследия не располагают данными об отсутствии на рассматриваемых землях объектов культурного наследия, либо объектов, обладающих признаками объекта культурного наследия, в соответствии со ст. 3 Закона № 73-ФЗ от 25.06.2002 г. на земельных участках, подлежащих воздействию земляных, строительных, мелиоративных, хозяйственных работ, работ по использованию лесов и иных работ по проекту: **"Создание палеогеографических карт по продуктивным комплексам Западной Сибири с целью зонального прогноза залежи углеводородов"** площадью **79,2235 га**;

– установление возможности осуществления хозяйственной деятельности на основании указанной документации.

Задачи экспертизы: анализ архивных материалов и литературных источников, изучение результатов камеральных и полевых исследований территории; анализ картографических материалов, ландшафтно-топографической ситуации; анализ полученных данных из состава направляемых заказчиком работ приложений, выработка рекомендаций, составление акта экспертизы.

Объект экспертизы – документация, содержащая результаты исследований, в соответствии с которыми определяется наличие или отсутствие объектов, обладающих признаками объекта культурного наследия, на земельных участках, подлежащих воздействию земляных, хозяйственных работ, работ по использованию лесов по проекту: **"Создание палеогеографических карт по продуктивным комплексам Западной Сибири с целью зонального прогноза залежи углеводородов"** площадью **79,2235 га** (в соответствии со ст. 36 Федерального закона от 25.06.2002 г. № 73-ФЗ «Об объектах культурного наследия (памятниках истории и культуры) народов Российской Федерации» с изменениями, вступившими в силу с 22.01.2015 г. - «меры по обеспечению сохранности»).

Разработчик документации – Общество с ограниченной ответственностью «Альфа-Ресурс», г. Сургут.

Характеристика испрашиваемых земель.

Наименование объекта/проекта	Создание палеогеографических карт по продуктивным комплексам Западной Сибири с целью зонального прогноза залежи углеводородов
Общая площадь объекта/проекта	79,2235 га

Административная принадлежность участков, географическое расположение	Ханты-Мансийский район, Ханты-Мансийский автономный округ-Югра, Тюменская область. Восточный край сейсморазведочной площади находится в 66 км к ЗСЗ от г. Ханты-Мансийска
Материалы лесоустройства (территориальный отдел, участковое лесничество, урочище)	Самаровский территориальный отдел - лесничество, Троицкое участковое лесничество, Троицкое урочище, квартал №№ (выдел): 336 (4,8,12); 337 (2,9); 338 (15,16); 340 (1); 361 (19,21,26,28); 362 (21,22,23,24); 363 (14,15,16,17, 18,19,22); 364 (1,2,3,7,8); 365 (1,3,4,6,7); 366 (1,6, 8,9,10); 367 (2,3,4,5); 368 (1,6,7,8,9); 369 (6,7,8,9, 11,12,13,14,18,19); 370 (11,12,13,14,16,17,23); 394 (26,27); 395 (18,19,20); 396 (1,3,6,7,8); 397 (1,7,8); 398 (4,6); 399 (1,3,6,7); 400 (1,7,8,9); 401 (7,12,13); 423 (15); 425 (1,2,4); 426 (1,3,6); 427 (1,3); 428 (2, 4); 429 (3,4); 431 (1,2,5); 458 (1,2,3); 459 (1,2,7); 460 (1,2); 461 (1,2,5); 462 (1,2); 463 (1,2,4); 464 (3,5,16,17,18); 465 (3,4,7,8,9,10,13,32)

Кадастровые данные об испрашиваемых землях не предоставлены, участки не сформированы, т. к. участки испрашиваются в краткосрочную аренду.

Перечень документов, представленных на экспертизу (материалы Заказчика):

– Научно-проектная документация: Отчёт о НИР Историко-культурные изыскания по проекту: № 24-2017(ИД) "Создание палеогеографических карт по продуктивным комплексам Западной Сибири с целью зонального прогноза залежи углеводородов" в Ханты-Мансийском районе ХМАО-Югры в составе:

Список сокращений

Список правовых и нормативных документов

Введение

Географическая характеристика территории

Правовые аспекты исследований

Методика проведения работ

Историческая справка

Характеристика объектов хозяйственной деятельности

Сравнительно-аналитическая историко-культурная оценка участка работ и сопредельных территорий

Планировочные ограничения при осуществлении хозяйственной деятельности

Заключение

Список использованных источников

Список использованной литературы

Список текстовых приложений

Текстовые приложения

Список иллюстраций

Иллюстрации

– Геоинформация по испрашиваемым к отводу участкам по проекту (в электронном виде в формате MapInfo);

– Карта-схема испрашиваемого лесного (земельного) участка под объект: "Создание палеогеографических карт по продуктивным комплексам Западной Сибири с целью зонального прогноза залежи углеводородов" (М 1:200 000) (Схема согласования);

- Схема расположения базы сейсмопартии (в составе письма ИП Черненко А. В.);
- Данные по лесоустройству на испрашиваемые под освоение земли.

Геоданные характерных точек испрашиваемых под освоение земельных участков (WGS-84).

№ точки	Y	X
1	61° 8' 55"	67° 3' 31"
2	61° 8' 58"	67° 29' 46"
3	61° 7' 16"	67° 29' 34"
4	61° 7' 10"	67° 47' 4"
5	60° 59' 37"	67° 47' 2"
6	60° 59' 40"	67° 6' 4"
7	61° 3' 3"	67° 6' 4"
8	61° 3' 14"	67° 3' 34"

Сведения о проведённых исследованиях с указанием применённых методов, объёма и характера выполненных работ и их результатов.

– в полном объёме рассмотрены представленные Заявителем (Заказчиком) документы, подлежащие экспертизе;

– проведен анализ всего комплекса данных (документов, материалов, информации, картматериалов) по Объекту экспертизы, включающего документы, принятые от Заявителя (Заказчика), методы анализа – сравнительно исторический и ландшафтно-топографический. Для экспертизы привлечены данные картографических материалов, космоснимки земной поверхности высокого разрешения района объекта будущего строительства, архивные и литературные источники, материалы полевых и историко-архивных исследований прошлых лет, акты историко-культурной экспертизы земель, отводимых ранее и расположенных в непосредственной близости от земель, испрашиваемых по проекту: **"Создание палеогеографических карт по продуктивным комплексам Западной Сибири с целью зонального прогноза залежи углеводородов" площадью 79,2235 га.** Сбор информации об объектах культурного наследия проводился в архивах ООО «Альфа-ресурс» (г. Сургут), АУ Центр охраны культурного наследия ХМАО-Югры;

– изучены основные параметры реализации проекта **"Создание палеогеографических карт по продуктивным комплексам Западной Сибири с целью зонального прогноза залежи углеводородов" площадью 79,2235 га,** спрогнозированы возможные последствия техногенного воздействия при реализации проекта.

При изучении предоставленной документации эксперт счёл материалы достаточными для подготовки Акта государственной историко-культурной экспертизы.

Дополнительных сведений, которые могли бы повлиять на процесс проведения и результатов экспертизы – не поступало.

Факты и сведения, выявленные и установленные в результате исследования материалов, представленных на рассмотрение эксперта.

В ходе работы над настоящим Актом государственной историко-культурной экспертизы документации, содержащим результаты исследований в соответствии с которыми определяется наличие или отсутствие объектов, обладающих признаками объекта культурного наследия на земельных участках, подлежащих воздействию земляных, хозяйственных работ, работ по использованию лесов по проекту **"Создание палеогеографических карт по продуктивным комплексам Западной Сибири с целью зонального прогноза залежи углеводородов" площадью 79,2235 га,** расположенных в Ханты-Мансийском районе ХМАО-

Югры, проанализирована информация из предоставленной Заказчиком документации и информация, полученная из привлеченных источников.

Установлено что в отчёте, представленном заказчиком, даны результаты предварительных (камеральных) работ по историко-культурному исследованию как рассматриваемой территории, так и представлены сведения по истории археологического изучения территории земельных участков на сопредельных территориях за последние 17 лет.

В процессе работ авторами отчёта решались следующие задачи:

- сбор и анализ информации о проведенных ранее историко-культурных исследованиях и историко-культурных объектах, расположенных в пределах испрашиваемых земельных участков;

- предварительное определение историко-культурного потенциала земельных участков испрашиваемых по проекту **"Создание палеогеографических карт по продуктивным комплексам Западной Сибири с целью зонального прогноза залежи углеводородов"** площадью 79,2235 га;

- оценка возможного негативного воздействия на объекты культурного наследия со стороны планируемой хозяйственной деятельности (в случае обнаружения объектов культурного наследия);

- подготовка и выработка возможных рекомендаций по организации охранных мероприятий в отношении объектов культурного наследия в зонах, подлежащих хозяйственному освоению.

В процессе экспертизы установлено, что ООО "Геосейс-Сервис" испрашивает в краткосрочную (на период эксплуатации – сроком на 11 месяцев) аренду лесные участки (в соответствии со ст. 21 ЛК РФ) для осуществления работ по геологическому изучению недр. Выявлено что сейсморазведочная площадь представляет собой территорию, проектными работами на которой предусмотрено обустройство сейсморазведочных профилей шириной 4 м. На профилях будет временно размещено оборудование в виде сейсмокабеля. По профилям планируется передвижение легкой вездеходной техники. Время проведения сейсморазведочных работ – конец ноября 2017-март 2018 гг. Учитывая большое количество водных переправ при обустройстве сейсморазведочных профилей, их рубка и передвижение техники возможно только после установления устойчивого снежного покрова и прочного ледообразования.

Район проведения работ в географическом отношении находится в западной части Западно-Сибирской равнины. Административно расположен в пределах территории Ханты-Мансийского района (западный его сектор) Ханты-Мансийского автономного округа-Югры Тюменской области.

Восточный край сейсморазведочной площади находится в 66 км к ЗСЗ от г. Ханты-Мансийска.

По физико-географическому районированию территория находится в границах лесной равнинной широтно-зональной области и относится к северной пограничной части Шаимской подпровинции Кондинской провинции среднетаёжной подзоны (рис. 1) [Физико-географическое районирование..., 1973. С. 25-26, 91-94].

По гидролого-климатическому районированию рассматриваемая территория относится к зоне избыточного увлажнения и недостаточной теплообеспеченности. По агроклиматическому районированию – к прохладному и увлажнённому региону.

Территория проведения работ гидрографически принадлежит к левобережному бассейну Оби. Долина её представляет собой совокупность современных и верхнелепестовых озерных, озерно-аллювиальных и аллювиальных аккумулятивных равнин, что предопределило крайнюю степень уплощения и выравнивания ее рельефа, с понижениями к водотокам. Рельеф без резких перепадов высот: высотные отметки в Балтийской системе варьируются в пределах от 31 до 46 м. Равнина имеет общий уклон северо-восточную стороны.

Климат резкоконтинентальный, характеризуется частыми вторжениями арктического воздуха и отличается высокой влажностью, суровой продолжительной зимой (до

восьми месяцев) и сравнительно коротким, тёплым, а в отдельные годы даже жарким летом. Средние температуры января – от -21 до -24° , а июля – $15,5-17^{\circ}$. Продолжительность периода с температурами выше 10° составляет 75-90 дней, а суммы таких температур - 1100-1350°. В течение года выпадает от 450 до 550 мм осадков, в том числе 350-420 мм в тёплый период. Максимальная мощность снежного покрова повсюду более 70 см.

В пределах данной территории отчётливо дифференцируются области преимущественного развития дренированных таёжных, гидроморфных болотно-озёрных, постоянно переувлажнённых и периодически переувлажнённых гидроморфных пойменных лугово-лесных ландшафтов. Важнейшим лимитирующим фактором обособления ландшафтных областей является перераспределение в целом избыточного увлажнения за счёт сброса его в виде стока с возвышенных территорий накопления избыточной влаги в пониженных элементах микрорельефа в виде болот и озёр [Козин В. В., 1996. С. 34]. Равнина имеет общий уклон в южную сторону. Площадь заболоченных территории возрастает по мере удаления на юг, где составляет более 80%.

Кондинская низменность или так называемое Кондинское полесье представляет собой древнюю флювиогляциальную равнину на южной периферии конечно-моренных образований эпохи максимального (самаровского) оледенения (средний плейстоцен, около 200-100 тыс. лет назад). К эпохе голоцена относятся первая надпойменная терраса Иртыша на абсолютных отметках 30-35 (в отдельных местах - до 40 м). Подошва этой террасы является погребенной современными речными отложениями на 5-12 м ниже уреза водоемов. Отложения характеризуются большой пестротой фациального состава, представлены как русловыми песчаными и галечниково-песчаными, так и пойменными и озерно-болотными, супесчано-суглинистыми отложениями. Аллювиальная толща, слагающая 3-5 метровую низкую пойму, накопилась в эпоху позднего голоцена за последние 3-4 тыс. лет.

Кондинская низменность является областью распространения параллельно-грядового рельефа. Он представляет собой комплекс закономерно ориентированных гряд и межгрядовых понижений. Ареалы и направление гряд продиктовано эндогенными факторами, а морфология – экзогенными. Внутричехольная складчатость выводит на поверхность сложно дислоцированные дочетвертичные породы, которые преобразуются в дальнейшем под действием эрозионных и криогенных процессов. Генезис обусловил второе название такого рельефа – эрозионно-мерзлотно-тектонический [Кузин И. Л., 2002, С. 50].

По почвенно-географическому районированию участок работ относится к Западно-Сибирской провинции подзолистых и болотных почв Центральной таёжно-лесной области Бореального (умеренно-холодного) пояса [Почвы СССР, 1979. С. 46-48]. Основной тип почвообразующих пород исследуемой территории – супеси (на возвышенностях), а также пески и илистые отложения (в поймах рек).

По геоботаническому районированию территория относится к среднетаёжной подзоне. Дренированные участки сухих песчаных увалов, приречных грив с типичными подзолистыми почвами покрыты смешанными сосново-берёзовыми лесами с примесью кедра, осины, замещающимися на более пониженных и влажных участках бруснично-зеленомошными, чернично-зеленомошными, мелкотравно-зеленомошными лесами. На низменных участках широко распространены заболоченные леса: долгомошные и сфагновые, в долинах рек и малых ручьёв – травяно-болотные. Нижний ярус растительности представлен преимущественно различными мхами и кустарничковыми.

Основным источником питания рек района работ являются воды весеннего снеготаяния. Однако в некоторые годы летние и осенние дожди во время спада половодья или после его окончания вызывают интенсивный и длительный подъём уровней, которые приближаются к максимальным уровням половодья или даже превышают последние.

Гидрографическая сеть в пределах района работ относится левобережному бассейну Оби. Участок работ расположен в междуречье рр. Сеуль и Ковенской. На территории проведения работ широко представлены озёра. Из наиболее крупных озёр поименованных на

картматериалах представлены оз. Тымгынтор, Бол. и Мал. Русское, Мал. Щучье, Мал. Окунёво, системы озёр. Щучьи и Окунёвы.

Фауна, близкая к современной, формируется на изучаемой территории в начале голоцена (10 тыс. лет назад). В суббореальный период (5000-3000 лет назад) начинается постепенное похолодание и увлажнение климата. Именно тогда происходит формирование наиболее стабильных естественно-исторических зон, приближенных к современным. Последующие колебания климата были не так значительны и не оказали особого влияния на смену ландшафтных зон. Растительность как составляющая ландшафта формируется и видоизменяется под влиянием цикличного изменения климатических условий и активного формирования рельефа. Окончательно близкий к современному состав растительности сформировался около 1500-1000 лет назад [Волкова В. С., Левина Т. П., 1982. С. 186-191].

Полевые археологические работы в пределах участка работ до настоящего времени не проводились. Отчасти это обусловлено труднодоступным расположением района наших работ, вдалеке от существующих коридоров коммуникаций, а также тем фактором, что до недавнего времени на рассматриваемой территории разведка и добыча углеводородного сырья не проводилась.

Общее количество выявленных объектов культурного наследия на территории Ханты-Мансийского района составляет 487 ед. (по состоянию на 24.10.2016 г.).

Ближайшие из известных археологических памятников расположены в 18 км к С и 55 км к ЮВ соответственно от северной и южной границ сейсморазведочной площади. Речь идет об объектах культурного наследия расположенных в бассейнах рр. Сеуль – левом притоке Оби и Согом – левом притоке Конды.

Первые археологические работы в бассейне р. Согом были проведены летом 1963 и 1965 под руководством этнографа З. П. Соколовой из Института этнографии АН СССР. Было выявлено 30 памятников археологии, детально обследованы три объекта у д. Согом, в первую очередь культовый памятник Стариков Мыс [Соколова З. П., 1965ф]. В том же 1965 году разведочной группой Уральской археологической экспедиции УрГУ под руководством Л. Г. Шориковой в окрестностях д. Согом было выявлено шесть памятников археологии [Шорикова Л. Г., 1965ф].

Летом 1989 г. отрядом Тобольского государственного педагогического института под руководством Н. Ю. Поршуковой были обследованы берега оз. Согом (Домашний сор) и устьевые части рек Понум-яха (Пуныньган) и Ершова, впадающих в озеро. Обнаружен 21 объект археологического наследия [Поршукова Н. Ю., 1989ф].

В 1991 г. для подтверждения сведений, полученных в 60-е гг. разведочной группой Уральской археологической экспедиции УрГУ под руководством В. М. Морозова была организована археологическая разведка в окрестностях оз. Домашний Сор [Морозов В. М., 1992ф]. В ходе разведки было установлено, что археологические памятники занимают все возвышенные участки берега озера. Наиболее тщательному обследованию подверглись окраины д. Согом и урочище Чебачий Бор на западной стороне оз. Домашний Сор, зафиксировано 55 памятников, были сняты глазомерные планы.

В 1997 г. сотрудниками УрГУ В. М. Морозовым, Ю. П. Чемякиным, А. С. Сергеевым были проведены охранные раскопки городища Стариков Мыс I на одноименном полуостровном мысу в центре озера Домашний Сор [Морозов В. М., 1998ф].

В 2008 г. сотрудниками АУ «Центр охраны культурного наследия» (г. Ханты-Мансийск) под руководством Е.А. Зайцевой осуществлена разведка и мониторинг памятников археологии в окрестностях д. Согом. В результате работ было зафиксировано более 100 объектов (в том числе ранее открытых), сосредоточенных на территории сельского поселения Согом, а также в нижнем течении рр. Пуныньган и Ершова Речка [Зайцева Е. А., 2009ф]. В среднем течении Согом на притоке Илиёган зафиксировано одиночное поселение [Пермяков В. А., 2008ф]. В ходе консультаций в д. Согом была собрана устная информация (информатором выступил житель В. Б. Вторушин) о расположении “древних городищ” по всему течению р. Согом и на проточных озерах близлежащей территории к селу Согом.

В 2009-2013 гг. сотрудниками АУ «Центр охраны культурного наследия» была продолжена работа по выявлению и изучению объектов культурного наследия в Согомском археологическом микрорайоне, получившем такую характеристику за высокую концентрацию разновременных археологических объектов. В 2010-2011 м был осуществлен мониторинг объектов археологического наследия, в ходе которого сняты топографо-геодезические планы и составлена первичная учетная документация на 150 объектов археологического наследия [Собольникова Т. Н., 2012ф]. По итогам 2012 г. число выявленных ОКН увеличилось до 200 памятников археологии [Собольникова Т. Н., 2013. С. 212-226].

На территории Западно-Эргинского лицензионного участка в среднем и нижнем течении Согома памятники археологии были обнаружены в 2010 г. отрядом под руководством Е. А. Зайцевой. Были зафиксированы остатки восьми объектов археологического наследия. Семь объектов интерпретированы как поселения, один как могильник. Пять памятников концентрируются в устье р. Янгуловская, берущей начало на территории рассматриваемой сейсморазведочной площади, в восточной части оз. Ендра, занимая возвышенные незатопляемые участки по берегам реки.

Последние на данный момент объекты археологии в долине Согома выявлены группой под руководством Е. А. Зайцевой в 2015 г. Общее их количество таким образом достигло 136 ед. [Список выявленных объектов...].

В непосредственной близости от рассматриваемой нами территории также известно о ряде памятников археологии. Так на удалении 18-19 км к С от границы площади, на левом берегу р. Хотым – левом притоке р. Сеуль – выявлены поселения Хотым 1, 2, 4, а также городище Хотым 3 [Соколов А. В., 2013 ф;]. На самой р. Сеуль расположены ещё четыре поселения с одноимёнными названиями – Сеуль 1, 2, 3, 4 [Цеменков А. Е., 1996ф].

Ещё одним близкорасположенным объектом культурного наследия к территории проведения сейсморазведочных работ является местонахождение Луговское, обнаруженное в 1998 г. Памятник удалён от восточной границы сейсморазведочной площади на 28 км к З. Объект представляет собой локальный участок местности в пойменной левобережной части Оби (близ протоки Марамка), на котором обнаружены кремниевые орудия эпохи палеолита, а также многочисленные палеонтологические находки [Зенин В. Н. и др., 2006. С. 41-53].

При изучении научно-проектной документации эксперт выявил следующие факты. Авторами научно-проектной документации на основании сравнительно-аналитической историко-культурной оценки участка работ и сопредельных территорий, а также итогов полевых археологических исследований в таёжной зоне Западной Сибири, особенностях расположения известных объектов археологии, их типологии, а также иных материальных проявлений деятельности древних людей, специфики рельефа, были установлены участки сеймопрофилей пересекающие зоны, обладающие признаками возможного наличия объектов культурного наследия. Координаты этих участков приведены в Отчёте о НИР Историко-культурные изыскания по проекту: № 24-2017(ИД) "Создание палеогеографических карт по продуктивным комплексам Западной Сибири с целью зонального прогноза залежи углеводородов" в Ханты-Мансийском районе ХМАО-Югры в таблице главы 7.

При выделении зон обладающих признаками наличия объектов культурного наследия учитывались различные факторы – ландшафтно-топографические условия размещения выявленных объектов культурного наследия на сопредельных территориях (на основании проработанной истории археологического изучения этих территорий), данные о системах хозяйствования древнего и средневекового населения таёжной зоны и северотаёжной подзоны Западной Сибири, наличие на испрашиваемой территории современных и недавно оставленных этнографических объектов, ландшафтные характеристики испрашиваемых земель.

Итогом проведенного анализа стало выделение участков сейсморазведочных профилей обладающих признаками наличия объектов культурного наследия. Для их определения авторы Отчёта о НИР Историко-культурные изыскания по проекту: № 24-2017(ИД) "Создание палеогеографических карт по продуктивным комплексам Западной Сибири

с целью зонального прогноза залежи углеводородов" в Ханты-Мансийском районе ХМАО-Югры настаивают на сочетании нескольких из перечисленных в отчёте факторов, обуславливающих перспективность территории в плане наличия на ней объектов культурного наследия.

В качестве обеспечительной меры по сохранению возможных объектов культурного наследия, в отношении участков сейсмопрофилей пересекающих зоны, обладающие признаками возможного наличия объектов культурного наследия (в том числе на участках вблизи вышеуказанных выявленных объектов культурного наследия) предлагается ввести следующие планировочные ограничения:

1. Участки сейсмопрофилей необходимо осваивать с применением методики, сводящей к минимуму природопреобразующее воздействие на почвенный слой и окружающий ландшафт;
2. Отсутствие тяжелой гусеничной техники, ширина сейсмопрофилей не должна превышать 1,5 метра, использование только лёгких мобильных буровых установок, монтируемых на передвижных санях;
3. Проведение работ при условии установления мощности снежного покрова не менее 50 см.

Перечень подобных участков приведён в составе научно-проектной документации в таблице главы 7 с указанием номеров профилей, а также их точных географических координат.

Освоение участков сейсмопрофилей, расположенных на территории неперспективной в плане поиска объектов культурного наследия (не обладающей признаками наличия объектов культурного наследия) предлагается проводить без каких-либо обременений.

Так же установлено что склады и полевой лагерь сейсморайона предполагается обустроить в северо-восточном секторе площади, на заболоченном, свободном от древесной растительности участке (Приложение 2 к настоящему Акту).

В целом представленные выводы не вызывают у эксперта возражений.

Перечень документов и материалов, собранных и полученных при проведении экспертизы, а также использованной для нее специальной и справочной литературы:

1. Федеральный закон от 25.06.2002 г. №73-ФЗ «Об объектах культурного наследия (памятниках истории и культуры) народов Российской Федерации».
2. Постановление Правительства Российской Федерации от 15.07.2009 г. №569 «Об утверждении Положения о государственной историко-культурной экспертизе».
3. Закон Ханты-мансийского автономного округа – Югры N 64-оз О регулировании отдельных отношений в области сохранения, использования, популяризации и государственной охраны объектов культурного наследия. Принят Думой Ханты-Мансийского автономного округа - Югры 16 июня 2006 года.

Список использованных источников:

1. Государственный список недвижимых памятников истории и культуры значения Ханты-Мансийского автономного округа.
2. Список выявленных объектов, представляющих историческую, научную, художественную или иную культурную ценность Ханты-Мансийского автономного округа-Югры.
3. Список объектов, обладающих признаками объекта культурного наследия.
4. Зайцева Е. А. Археологическая разведка в районе п. Согом Ханты-Мансийского района Ханты-Мансийского автономного округа - Югры, проведенная летом 2008 года: Отчёт о НИР / АУ ХМАО-Югры «Центр охраны культурного наследия». Ханты-Мансийск, 2009 //АЦОКН. Д.105, № 5947.

5. Зайцева Е. А. Мониторинг состояния и установления границ памятников археологии в районе д. Согом Ханты-Мансийского района ХМАО – Югры, проведенный летом 2010 года: Отчёт о НИР / АУ ХМАО-Югры «Центр охраны культурного наследия». Ханты-Мансийск, 2011 // АЦОКН. Д.1487. Инв. 6594.
6. Каганьтова И. А., Соловьёва К. Ю. Отчёт о НИР. Этнокультурная ситуация у сургутских хантов в конце 80-х – начале 90-х гг. XX в. СПб, 1994 – БИИКФ, ф. Р-4, д. 125.
7. Морозов В. М. Отчет о разведочных исследованиях в Октябрьском и Ханты-Мансийском районах Тюменской области в 1992 г. Свердловск, 1992. АКА УрГУ. Ф. IV. Д. 522.
8. Морозов В. М. Отчет об исследовании городища Стариков мыс I в окрестностях д. Согом Ханты-Мансийского района Тюменской области летом 1997 г. Екатеринбург, 1998. АКА УрГУ. Ф. II. Д. 586; 586А.
9. Пермяков В. А. Археологическая разведка в бассейне р. Согом Ханты-Мансийского района ХМАО - Югры, проведенная летом 2008 года: отчет о НИР / АУ ХМАО-Югры «Центр охраны культурного наследия». Ханты-Мансийск, 2008 // АЦОКН. Д. 478. Инв. № 5940.
10. Поршукова Н. Ю. Отчет о разведочных работах в Ханты-Мансийском районе Тюменской области в 1989 г. АИА РАН. Р-1. № 14013.
11. Соболяникова Т. Н. Мониторинг состояния и установления границ памятников археологии в Ханты-Мансийском районе ХМАО – Югры, проведенный летом 2011 года: Отчет о НИР / АУ ХМАО-Югры «Центр охраны культурного наследия». Ханты-Мансийск, 2012 // АЦОКН. Д. 1500. Инв. 6627.
12. Соколов А. В. Отчёт о НИР. Выполнение работ по теме "Археологические изыскания в Октябрьском, Белоярском, Ханты-Мансийском районах ХМАО-Югры. – Ханты-Мансийск, 2013. Архив АУ ХМАО-Югры «Центр охраны культурного наследия». Инв. № 7030, д. 1750.
13. Соколова З. П. Отчёт об археологической разведке летом 1963 г. в Самаровском районе Ханты-Мансийского национального округа Тюменской области. М., 1965. АИА РАН. Р-1. № 4314.
14. Тупахина О. С. Отчёт о НИР № 19-2014(НО). Археологические полевые исследования на земельных участках планируемых к застройке в 2015-2016 годах под объекты капитального строительства ОАО "Сургутнефтегаз" в Сургутском, Ханты-Мансийском, Октябрьском, Белоярском районах ХМАО-Югры, Пуровском районе ЯНАО, Уватском районе Тюменской области в 2014 г. Сургут, 2014. – Архив АУ ЦОКН. Инв. № 7158, д. 1835-1838.
15. Цеменков А. Е. Отчёт о разведочных работах в Советском и Ханты-Мансийском районах Тюменской области в 1995 году. Т. I, II. – Екатеринбург, 1996. Архив ООО НАЦ "АВ КОМ-Наследие". Оп. 2, д. 45.
16. Шорикова Л. Г. Отчет о разведке в Ханты-Мансийском национальном округе. Свердловск, 1965. АКА УрГУ. Ф. II. Д. 36.

Список использованной литературы:

1. Волкова В. С., Левина Т. П. Растительность голоцена Западной Сибири по палинологическим данным // Сб. Развитие природы территории СССР в позднем плейстоцене и голоцене. М.: Наука, 1982.
2. Волокитин А. В., Карманов В. Н. Пойменные археологические памятники Европейского Северо-Востока // Хронология и стратиграфия археологических памятников голоцена Западной Сибири и сопредельных территорий. Материалы научного семинара 18-19 ноября 2001 г. Тюмень: Изд-во ИПОС СО РАН, 2002.
3. ГОСТ 7.32-2001. Отчёт о научно-исследовательской работе. Структура и правила оформления. Введ. 01.06.2002. Минск: Изд-во стандартов, 2001.
4. Дмитриева Т. Н. Топонимическая картина территории проживания ханты // Сб. Очерки истории традиционного землепользования хантов (материалы к атласу) – Екатеринбург, 1999.

5. Дунин-Горкавич А. А. Этнографический очерк местных инородцев // Тобольский Север. Т. III. Тобольск: изд-во Губернской типографии, 1911.
6. Зыков А. П., Фёдорова Н. В. Холмогорский клад: Коллекция древностей III-IV веков из собрания Сургутского художественного музея. Екатеринбург: изд-во «Сократ», 2001.
7. Зенин В. Н., Лещинский С. В., Золотарев К. В., Грутес П. М., Надо М.-Х. Геоархеология и особенности материальной культуры палеолитического местонахождения Луговское // Археология, этнография и антропология Евразии. Новосибирск, 2006. С. 41-53.
8. Ивасько Л. В., Кардаш О. В. К семантике бронзовых изображений «Холмогорского клада» // Ханты-Мансийский Автономный Округ в зеркале прошлого: Сб. статей.- Томск – Ханты-Мансийск: Изд-во Том. Ун-та, 2004. Вып. 2. С. 70-90.
9. Карачаров К. Г. Хозяйство населения средней Оби в период позднего средневековья // Обские угры. Материалы II-го Сибирского симпозиума «Культурное наследие народов Западной Сибири». Тобольск-Омск: изд-во ОмГПУ, 1999.
10. Карьялайнен К. Ф. Религия югорских народов. Т. 2. Томск: изд-во Томского ун-та, 1995.
11. Козин В. В. Ландшафтное районирование Среднего Приобья (уровень областей и провинций) // Проблемы географии и экологии Западной Сибири. Тюмень, 1996. – С. 46-57.
12. Кузин И. Л. Новейшая тектоника территории Ханты-Мансийского автономного округа. СПб., 2002.
13. Лёзин В. А. Реки и озёра Тюменской области (словарь-справочник). – Тюмень, 1995.
14. Лёзин В. А., Тюлькова Л. А. Озёра Среднего Приобья. Тюмень, 1994.
15. Лисс О. Л., Березина Л. А. Развитие болотообразовательного процесса в центральной части Западной Сибири // Сб. Развитие природы территории СССР в позднем плейстоцене и голоцене. М.: Наука, 1982.
16. Почвы СССР. М., 1979.
17. Соболюшкова Т. Н. Археологические исследования в окрестностях д. Согом в 2012 г. // Ханты-Мансийский Автономный Округ в зеркале прошлого: Сб. статей.- Томск – Ханты-Мансийск: Изд-во Том. Ун-та, 2013. Вып. 11. С. 212-226.
18. Физико-географическое районирование Тюменской области. М., 1973.

Обоснование вывода экспертизы.

Научно-проектная документация: Отчёт о НИР Историко-культурные изыскания по проекту: № 24-2017(ИД) "Создание палеогеографических карт по продуктивным комплексам Западной Сибири с целью зонального прогноза залежи углеводородов" в Ханты-Мансийском районе ХМАО-Югры, разработанная Обществом с ограниченной ответственностью «Альфа-Ресурс», г. Сургут, содержит исчерпывающую и полноценную информацию об испрашиваемом земельном участке, соответствующую требованиям Федерального закона от 25.06.2002 г. № 73-ФЗ «Об объектах культурного наследия (памятниках истории и культуры) народов Российской Федерации», и необходимую для принятия решения о возможности проведения земляных, строительных, мелиоративных, хозяйственных работ, работ по использованию лесов (за исключением работ, указанных в пунктах 3, 4 и 7 части 1 статьи 25 Лесного кодекса Российской Федерации) и иных работ.

К настоящему времени на территории земельных участков испрашиваемых под размещение сейсморазведочных профилей объекты культурного наследия, включённые в Единый государственный реестр объектов культурного наследия (памятников истории и культуры) народов Российской Федерации, выявленные объекты культурного наследия, объекты обладающие признаками объектов культурного наследия на данный момент отсутствуют.

Установлено, что в пределах территории работ по проекту: "Создание палеогеографических карт по продуктивным комплексам Западной Сибири с целью зонального прогноза залежи углеводородов" площадью 79,2235 га определены участки сейсмопрофилей пересекающие зоны, обладающие признаками возможного наличия объектов культурного

наследия. Для подобных участков сейсмопрофилей необходимо установить планировочные ограничения, сводящие к минимуму природопреобразующее воздействие на почвенный слой и окружающий ландшафт. Такими мерами являются следующие планировочные ограничения:

1. Участки сейсмопрофилей необходимо осваивать с применением методики, сводящей к минимуму природопреобразующее воздействие на почвенный слой и окружающий ландшафт;

2. Отсутствие тяжелой гусеничной техники, ширина сейсмопрофилей не должна превышать 1,5 метра, использование только лёгких мобильных буровых установок, монтируемых на передвижных санях;

3. Проведение работ при условии установления мощности снежного покрова не менее 50 см.

Перечень географических координат профилей, для которых установлены планировочные ограничения для проектной сети приведены в в таблице главы 7 **Отчёта о НИР Историко-культурные изыскания по проекту: № 24-2017(ИД) "Создание палеогеографических карт по продуктивным комплексам Западной Сибири с целью зонального прогноза залежи углеводородов"** в Ханты-Мансийском районе ХМАО-Югры.

На прочих участках сейсмопрофилей, расположенных на территории неперспективной в плане поиска объектов культурного наследия (не обладающей признаками наличия объектов культурного наследия) проведения мероприятий по сохранению объектов культурного наследия не требуется.

ВЫВОД ЭКСПЕРТИЗЫ:

1. Исходя из вышеизложенного, эксперт пришёл к выводу, что на земельном участке, подлежащем воздействию земляных, строительных, хозяйственных работ (за исключением работ, указанных в пунктах 3, 4 и 7 части 1 статьи 25 Лесного кодекса Российской Федерации) и иных работ по проекту "Создание палеогеографических карт по продуктивным комплексам Западной Сибири с целью зонального прогноза залежи углеводородов" площадью 79,2235 га, объекты культурного наследия, включённые в Единый государственный реестр объектов культурного наследия (памятников истории и культуры) народов Российской Федерации, выявленные объекты культурного наследия, объекты, обладающие признаками объекта культурного наследия, а также объекты археологического наследия отсутствуют. Испрашиваемый к отводу земельный участок находится вне зон охраны/защитных зон объектов культурного наследия.

2. Земельные участки, испрашиваемые к отводу по проекту: "Создание палеогеографических карт по продуктивным комплексам Западной Сибири с целью зонального прогноза залежи углеводородов" площадью 79,2235 га, могут быть использованы для проведения сейсморазведочных работ (положительное заключение), с учётом обязательного соблюдения методики проведения полевых работ и рекомендаций по организации планировочных ограничений в отношении участков сейсмопрофилей, пересекающих зоны, обладающие признаками возможного наличия объектов культурного наследия, приведенных в таблице главы 7 **Отчёта о НИР № 24-2017(ИД) "Создание палеогеографических карт по продуктивным комплексам Западной Сибири с целью зонального прогноза залежи углеводородов"** в Ханты-Мансийском районе ХМАО-Югры.

Статья 36, п. 4 Закона РФ от 25.06.2002 г. № 73-ФЗ «Об объектах культурного наследия (памятниках истории и культуры) народов Российской Федерации» которая гласит: «В случае обнаружения в ходе проведения изыскательских, проектных, земляных, строительных, мелиоративных, хозяйственных работ, указанных в статье 30 настоящего Федерального закона работ по использованию лесов и иных работ объекта, обладающего признаками объекта культурного наследия, в том числе объекта археологического наследия, заказчик указанных работ, технический заказчик (застройщик) объекта капитального строительства, лицо, проводящее указанные работы, обязаны незамедлительно приостановить указанные работы и в

течение трех дней со дня обнаружения такого объекта направить в региональный орган охраны объектов культурного наследия письменное заявление об обнаруженном объекте культурного наследия.

Региональный орган охраны объектов культурного наследия, которым получено такое заявление, организует работу по определению историко-культурной ценности такого объекта в порядке, установленном законами или иными нормативными правовыми актами субъектов Российской Федерации, на территории которых находится обнаруженный объект культурного наследия».

Настоящий акт государственной историко-культурной экспертизы составлен в 4 (четырёх) экземплярах, имеющих равную юридическую силу, с приложениями, прилагаемыми к настоящему акту и являющимися его неотъемлемой частью.

Перечень приложений к заключению экспертизы.

– Карта-схема испрашиваемого лесного (земельного) участка под объект: "Создание палеогеографических карт по продуктивным комплексам Западной Сибири с целью зонального прогноза залежи углеводородов" (М 1:200 000) (Схема согласования);

– Письмо ИП Черненко А. В. № 71/17-ИП от 30.08.2017 г. "О направлении информации"

– Отчёт о НИР Историко-культурные изыскания по проекту: № 24-2017(ИД) "Создание палеогеографических карт по продуктивным комплексам Западной Сибири с целью зонального прогноза залежи углеводородов" в Ханты-Мансийском районе ХМАО-Югры

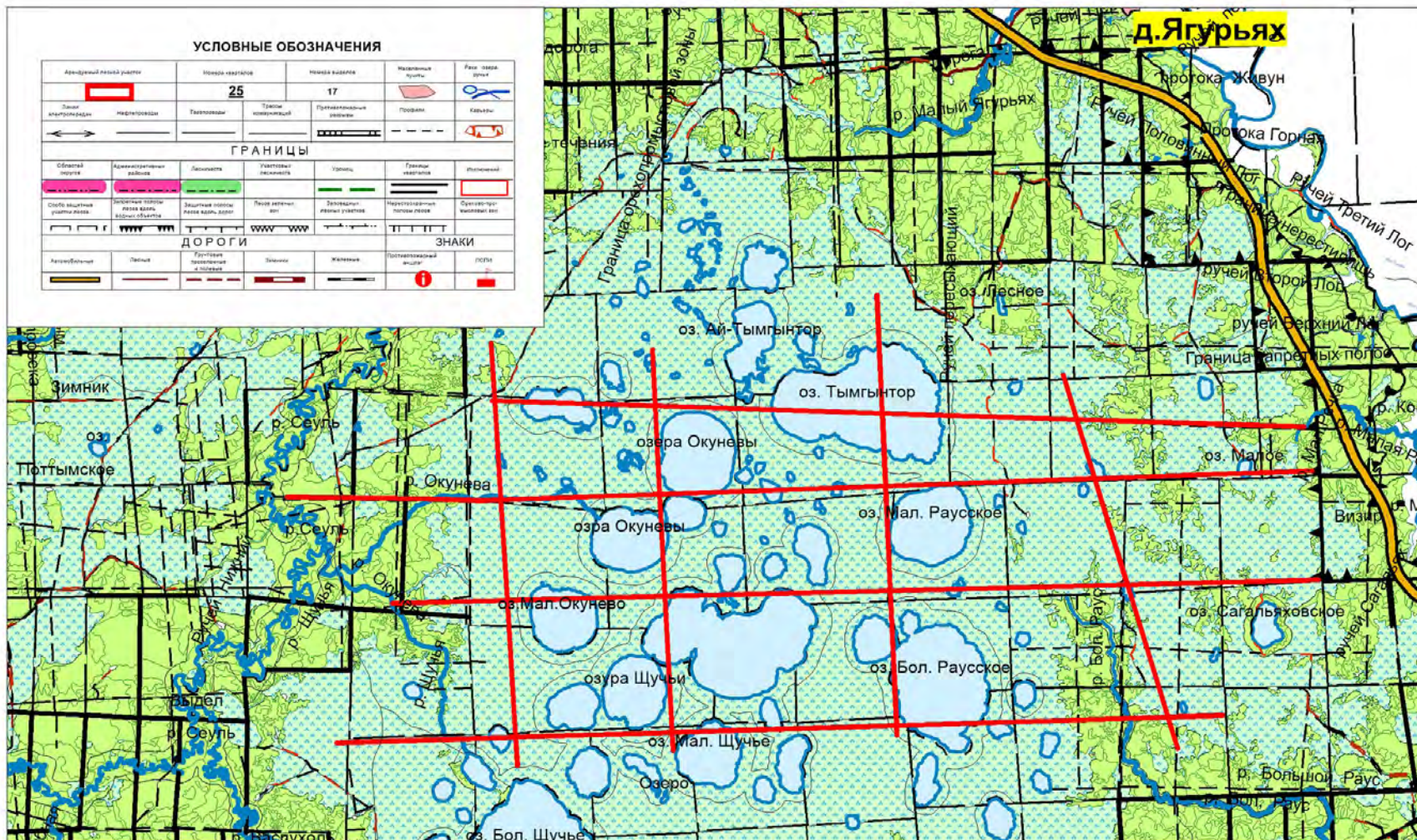
Государственный эксперт _____ А. В. Соколов

Дата оформления Акта государственной историко-культурной экспертизы – 03 октября 2017 г.

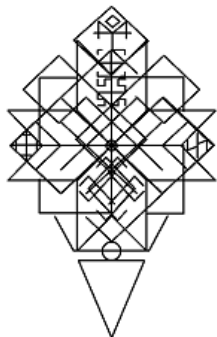
ПРИЛОЖЕНИЯ

**к акту государственной историко-культурной экспертизы
научно-проектной документации**

Карта-схема испрашиваемого лесного (земельного) участка под объект:
 «Создание палеогеографических карт по продуктивным комплексам Западной Сибири
 с целью зонального прогноза залежи углеводородов»
 М 1: 200 000



Заявитель: Черненко А.В. *А.В. Черненко*



ИНДИВИДУАЛЬНЫЙ ПРЕДПРИНИМАТЕЛЬ

ЧЕРНЕНКО АЛЕКСЕЙ ВЛАДИМИРОВИЧ

628000, Россия, Тюменская область, ХМАО-Югра, г. Ханты-Мансийск, ул.

Красноармейская, д. 57 Тел.: +7950 501 91 69, e-mail: ya.chernenkoav@yandex.ru

№ 71/17-ИП

« 30 » августа 2017 г.

Директору ООО «Альфа-Ресурс»

С.А. Гусеву

О направлении информации

Уважаемый Сергей Александрович!

АО «Росгеология» планирует проведение сейсморазведочных работ по объекту «Создание палеогеографических карт по продуктивным комплексам Западной Сибири с целью зонального прогноза залежи углеводородов»

Сейсморазведочная площадь представляет собой территорию на которой предполагается обустройство сейсморазведочных профилей шириной 4 метра. На профилях планируется временное размещение оборудования в виде сейсмокабеля. Вместе с тем, на период проведения работ, сосредоточение оборудования и персонала (склады, вездеходная техника и полевой лагерь) планируется на непокрытых лесом землях (болоте).

Прошу Вас учесть данную информацию при подготовке акта историко- культурной экспертизы территории проведения работ по объекту «Создание палеогеографических карт по продуктивным комплексам Западной Сибири с целью зонального прогноза залежи углеводородов».

Проектировщиком и оформителем данного объекта является Индивидуальный предприниматель Черненко Алексей Владимирович.

Приложение: схематическое размещение базы сейсмопартии на 2-х листах.

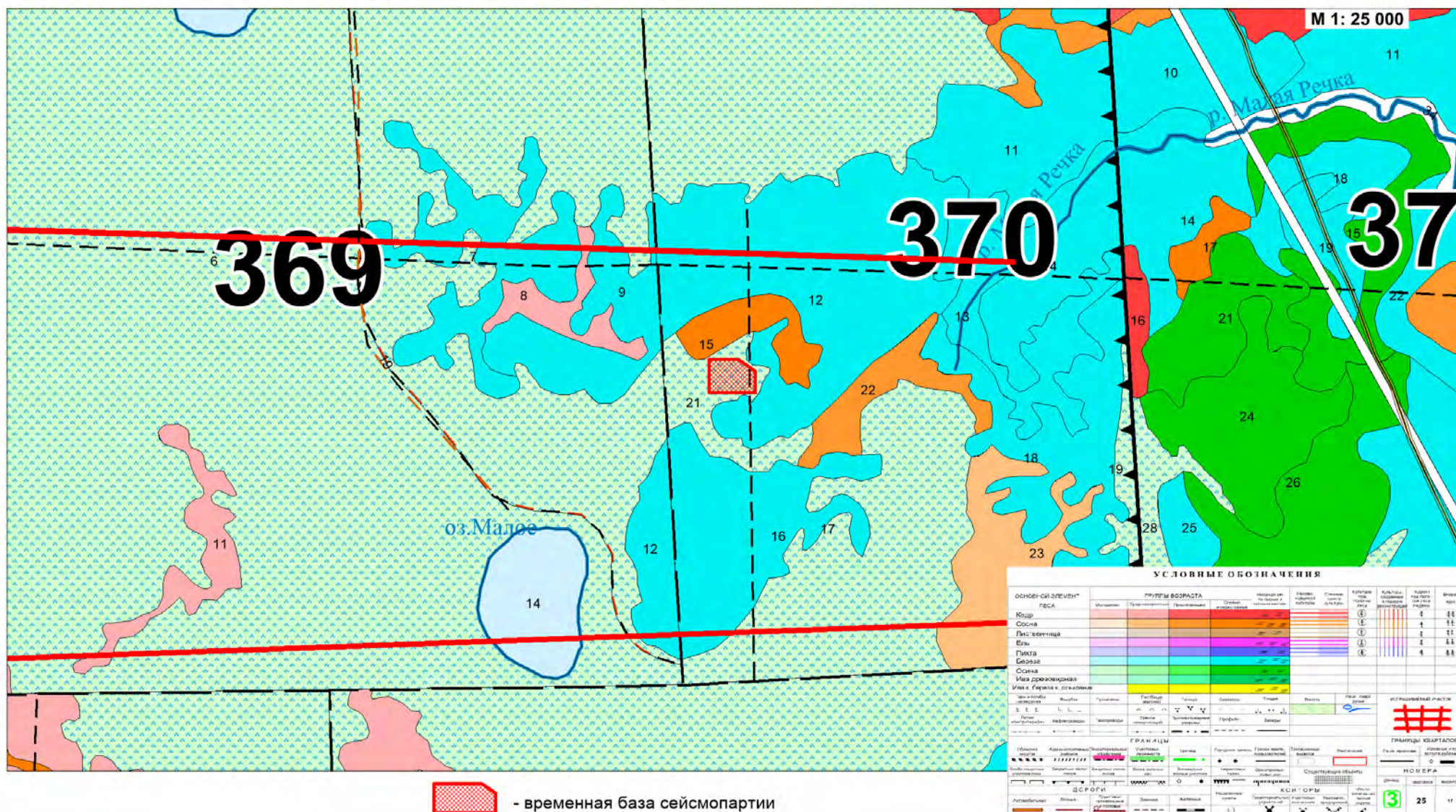
Подпись заинтересованного лица

А.В. Черненко

План (чертеж) лесного участка, с указанием месторасположения временной базы сейсморазведки

Адрес (местоположение): Ханты - Мансийский автономный округ — Югра, Ханты - Мансийский район,
Самаровский территориальный отдел - лесничество, Троицкое участковое лесничество, Троицкое урочище
квартал № (выдел): 370 (21) Объект: «Создание палеогеографических карт по продуктивным комплексам
Западной Сибири с целью зонального прогноза залежи углеводородов»
Площадь объекта 79,3045 га. Площадь базы сейсморазведки 3,010 га

Лист 1





РОССИЙСКАЯ ФЕДЕРАЦИЯ
ТЮМЕНСКАЯ ОБЛАСТЬ
ХАНТЫ-МАНСИЙСКИЙ АВТОНОМНЫЙ ОКРУГ – ЮГРА
ОБЩЕСТВО С ОГРАНИЧЕННОЙ ОТВЕТСТВЕННОСТЬЮ
«АЛЬФА-РЕСУРС»

УДК: 902(571.122)

ББК: 63.4(2p5)

Инв.№ _____

Экз. 1

Утверждаю:

Директор
ООО «Альфа-Ресурс»

С.А. Гусев

16 сентября 2017 г.

М. П.

ОТЧЁТ

О НАУЧНО-ИССЛЕДОВАТЕЛЬСКОЙ РАБОТЕ


**ИСТОРИКО-КУЛЬТУРНЫЕ ИЗЫСКАНИЯ
ПО ПРОЕКТУ: "СОЗДАНИЕ ПАЛЕОГЕОГРАФИЧЕСКИХ КАРТ ПО ПРО-
ДУКТИВНЫМ КОМПЛЕКСАМ ЗАПАДНОЙ СИБИРИ С ЦЕЛЬЮ
ЗОНАЛЬНОГО ПРОГНОЗА ЗАЛЕЖИ УГЛЕВОДОРОДОВ" В ХАНТЫ-
МАНСИЙСКОМ РАЙОНЕ ХМАО-ЮГРЫ**

№ 24-2017(ИД)

Сургут 2017

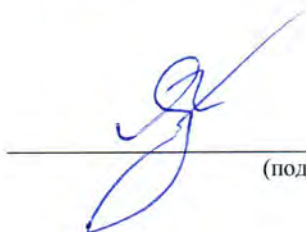
СПИСОК ИСПОЛНИТЕЛЕЙ

Руководитель работ



16.09.2017 г. С. А. Гусев
(подпись, дата)

Специалист-археолог



16.09.2017 г. М. С. Евдокимов
(подпись, дата)

Нормоконтролёр



16.09.2017 г. И. А. Гусева
(подпись, дата)

РЕФЕРАТ

Отчёт 43 с., 16 архивных источников, 18 литературных источников, 1 таблица, 4 текстовых приложения, 3 графических приложения.

ХАНТЫ-МАНСИЙСКИЙ АВТОНОМНЫЙ ОКРУГ-ЮГРА, ХАНТЫ-МАНСИЙСКИЙ РАЙОН, АО "РОСГЕОЛОГИЯ", ООО "ГЕОСЕЙС-СЕРВИС", РЕКА СЕУЛЬ, РЕКА КОВЕНСКАЯ, ОЗЕРО ТЫМГЫНТОР, ОЗЕРО БОЛ. РУССКОЕ, ОЗЕРА ЩУЧЬИ, ИСТОРИКО-КУЛЬТУРНЫЕ ИЗЫСКАНИЯ, ОБЪЕКТЫ КУЛЬТУРНОГО НАСЛЕДИЯ.

Объектом исследований, представленных в отчёте, является территория проведения сейсморазведочных работ по методике МОГТ 2Д для создания палеогеографических карт по продуктивным комплексам Западной Сибири с целью зонального прогноза залежи углеводородов.

Место проведения работ – Ханты-Мансийский район, Ханты-Мансийский автономный округ-Югра Тюменской области.

Цель исследований – определение наличия или отсутствия объектов культурного наследия, выявленных объектов культурного наследия, объектов обладающих признаками объектов культурного наследия, а также определение степени историко-культурного потенциала вероятного размещения объектов культурного наследия, который позволит установить необходимость регламентации хозяйственной природопреобразующей деятельности на территории сейсморазведочных работ. Это, в свою очередь, позволит предотвратить возможное негативное воздействие на объекты культурного наследия в ходе планируемых работ.

При проведении исследований ставились следующие задачи:

- сбор сведений о наличии объектов культурного наследия на рассматриваемой и сопредельной территориях;
- анализ рассматриваемой территории на предмет вероятного расположения объектов культурного наследия;
- разработка рекомендаций в отношении порядка хозяйственного освоения испрашиваемых к отводу участков работ.

СОДЕРЖАНИЕ

СПИСОК СОКРАЩЕНИЙ.....	5
СПИСОК ПРАВОВЫХ И НОРМАТИВНЫХ ДОКУМЕНТОВ.....	6
ВВЕДЕНИЕ.....	7
1. ГЕОГРАФИЧЕСКАЯ ХАРАКТЕРИСТИКА ТЕРРИТОРИИ.....	8
2. ПРАВОВЫЕ АСПЕКТЫ ИССЛЕДОВАНИЙ.....	11
3. МЕТОДИКА ПРОВЕДЕНИЯ РАБОТ.....	18
4. ИСТОРИЧЕСКАЯ СПРАВКА.....	21
5. ХАРАКТЕРИСТИКА ОБЪЕКТОВ ХОЗЯЙСТВЕННОЙ ДЕЯТЕЛЬНОСТИ.....	24
6. СРАВНИТЕЛЬНО-АНАЛИТИЧЕСКАЯ ИСТОРИКО-КУЛЬТУРНАЯ ОЦЕНКА УЧАСТКА РАБОТ И СОПРЕДЕЛЬНЫХ ТЕРРИТОРИЙ.....	26
7. ПЛАНИРОВОЧНЫЕ ОГРАНИЧЕНИЯ ПРИ ОСУЩЕСТВЛЕНИИ ХОЗЯЙСТ- ВЕННОЙ ДЕЯТЕЛЬНОСТИ.....	34
ЗАКЛЮЧЕНИЕ.....	36
СПИСОК ИСПОЛЬЗОВАННЫХ ИСТОЧНИКОВ.....	38
СПИСОК ИСПОЛЬЗОВАННОЙ ЛИТЕРАТУРЫ.....	40
СПИСОК ТЕКСТОВЫХ ПРИЛОЖЕНИЙ.....	42
ТЕКСТОВЫЕ ПРИЛОЖЕНИЯ.....	43
СПИСОК ИЛЛЮСТРАЦИЙ.....	53
ИЛЛЮСТРАЦИИ.....	54

СПИСОК СОКРАЩЕНИЙ

АУ – автономное учреждение
га – гектар
граф. – графический
д. – дело
КМНС – коренные малочисленные народы севера
КН – культурное наследие
кв. – квартал
л/у – лицензионный участок
м/р – месторождение
МУ – муниципальное учреждение
НИР – научно-исследовательская работа
НК – нефтяная компания
ОАО – открытое акционерное общество
ООО – общество с ограниченной ответственностью
прил. – приложение
р. – река
ст. – статья
текст. – текстовый
УрГУ – Уральский государственный университет
ф. – фонд
ЦОКН – Центр охраны культурного наследия
ХМАО-Югра – Ханты-Мансийский автономный округ-Югра

С – север
СЗ – северо-запад
ССЗ – север-северо-запад
СВ – северо-восток
ССВ – север-северо-восток
Ю – юг
ЮЗ – юго-запад
ЮЮЗ – юг-юго-запад
ЮЮВ – юг-юго-восток
В – восток
ВСВ – восток-северо-восток
ВЮВ – восток-юго-восток
З – запад
ЗСЗ – запад-северо-запад
ЗЮЗ – запад-юго-запад

СПИСОК ПРАВОВЫХ И НОРМАТИВНЫХ ДОКУМЕНТОВ

Настоящий отчёт выполнен с учётом требований следующих правовых и нормативных документов:

1. Закон РФ № 73-ФЗ от 25.06.02 г. "Об объектах культурного наследия (памятниках истории и культуры) народов Российской Федерации";
2. Положение о зонах охраны объектов культурного наследия (памятников истории и культуры) народов Российской Федерации (Утверждено постановлением Правительства Российской Федерации от 12 сентября 2015 г. № 972);
3. Положение о государственной историко-культурной экспертизе (в ред. постановлений Правительства РФ от 18.05.2011 № 399, от 04.09.2012 № 880, от 09.06. 2015 № 569) (Утверждено постановлением Правительства Российской Федерации от 15 июля 2009 г. № 569);
4. Положение о порядке проведения археологических полевых работ и составления научной отчётной документации (утверждено постановлением № 85 Бюро Отделения историко-филологических наук РАН от 27.11.2013 г.). – М, 2013;
5. Приказ Минкультуры России от 01.09.2015 № 2328 "Об утверждении перечня отдельных сведений об объектах археологического наследия, которые не подлежат опубликованию";
6. Закон ХМАО-Югры от 29.06.2006 № 64-оз (ред. от 25.02.2016) "О регулировании отдельных отношений в области сохранения, использования, популяризации и государственной охраны объектов культурного наследия" (принят Думой Ханты-Мансийского автономного округа-Югры 16.06.2006).

Настоящий отчёт о НИР оформлен в соответствии со следующими нормативными документами:

1. ГОСТ 7.32-2001. Отчёт о научно-исследовательской работе. Структура и правила оформления. Введ. 01.06.2002. – Минск: Изд-во стандартов, 2001.
2. Инструкция о порядке составления отчёта об археологических исследованиях. Структура и правила оформления. – Екатеринбург, 2015.
3. Условные знаки для топографических планов масштабов 1:5000, 1:2000, 1:1000, 1:500. – М, 2000.

ВВЕДЕНИЕ

В настоящем отчёте о НИР представлены результаты историко-культурных изысканий исходной документации территории проведения полевых сейсморазведочных работ по методике МОГТ 2Д для создания палеогеографических карт по продуктивным комплексам Западной Сибири с целью зонального прогноза залежи углеводородов.

В административном отношении участки работ расположены в границах Ханты-Мансийского района Ханты-Мансийского автономного округа-Югры Тюменской области.

Цель исследований – определение наличия/отсутствия объектов культурного наследия, выявленных объектов культурного наследия, объектов обладающих признаками объектов культурного наследия, а также определение степени историко-культурного потенциала возможного размещения объектов культурного наследия, который позволит установить необходимость регламентации хозяйственной природопреобразующей деятельности на территории сейсморазведочных работ. Это, в свою очередь, позволит предотвратить возможное негативное воздействие на объекты культурного наследия в ходе планируемых работ.

При проведении исследований ставились следующие задачи:

- сбор сведений о наличии объектов культурного наследия на рассматриваемой и сопредельной территориях;
- анализ рассматриваемой территории на предмет вероятного расположения объектов культурного наследия;
- разработка рекомендаций в отношении порядка хозяйственного освоения испрашиваемых к отводу участков работ.

Заказчиком работ выступает ОАО «Башнефтегеофизика».

Руководителем работ является С. А. Гусев.

По результатам работ составлен настоящий отчёт о НИР, оформленный в соответствии с требованиями ГОСТ 7.32-2001. Отчёт выполнен в трёх экземплярах – по одному в Службу государственной охраны объектов культурного наследия ХМАО-Югры (1 экз.), ИП "Черненко А. В." (2 экз.) и архив ООО «Альфа-Ресурс» (3 экз.).

1. ГЕОГРАФИЧЕСКАЯ ХАРАКТЕРИСТИКА ТЕРРИТОРИИ

Район проведения работ в географическом отношении находится в западной части Западно-Сибирской равнины. Административно расположен в пределах территории Ханты-Мансийского района (западный его сектор) Ханты-Мансийского автономного округа-Югры Тюменской области (рис. 1).

Восточный край сейсморазведочной площади находится в 66 км к ЗСЗ от г. Ханты-Мансийска.

По физико-географическому районированию территория находится в границах лесной равнинной широтно-зональной области и относится к северной пограничной части Шаимской подпровинции Кондинской провинции среднетаёжной подзоны (рис. 1) [Физико-географическое районирование..., 1973. С. 25-26, 91-94].

По гидролого-климатическому районированию рассматриваемая территория относится к зоне избыточного увлажнения и недостаточной теплообеспеченности. По агроклиматическому районированию – к прохладному и увлажнённому региону.

Территория проведения работ гидрографически принадлежит к левобережному бассейну Оби. Долина её представляет собой совокупность современных и верхнелепесточеновых озерных, озерно-аллювиальных и аллювиальных аккумулятивных равнин, что предопределило крайнюю степень уплощения и выравнивания ее рельефа, с понижениями к водотокам. Рельеф без резких перепадов высот: высотные отметки в Балтийской системе варьируются в пределах от 31 до 46 м. Равнина имеет общий уклон северо-восточную стороны.

Климат резкоконтинентальный, характеризуется частыми вторжениями арктического воздуха и отличается высокой влажностью, суровой продолжительной зимой (до восьми месяцев) и сравнительно коротким, тёплым, а в отдельные годы даже жарким летом. Средние температуры января – от -21 до -24° , а июля – $15,5-17^{\circ}$. Продолжительность периода с температурами выше 10° составляет 75-90 дней, а суммы таких температур - 1100-1350 $^{\circ}$. В течение года выпадает от 450 до 550 мм осадков, в том числе 350-420 мм в тёплый период. Максимальная мощность снежного покрова повсюду более 70 см.

В пределах данной территории отчётливо дифференцируются области преимущественного развития дренированных таёжных, гидроморфных болотно-озёрных,

постоянно переувлажнённых и периодически переувлажнённых гидроморфных пойменных лугово-лесных ландшафтов. Важнейшим лимитирующим фактором обособления ландшафтных областей является перераспределение в целом избыточного увлажнения за счёт сброса его в виде стока с возвышенных территорий накопления избыточной влаги в пониженных элементах микрорельефа в виде болот и озёр [Козин В. В., 1996. С. 34]. Равнина имеет общий уклон в южную сторону. Площадь заболоченных территории возрастает по мере удаления на юг, где составляет более 80%.

Кондинская низменность или так называемое Кондинское полесье представляет собой древнюю флювиогляциальную равнину на южной периферии конечно-моренных образований эпохи максимального (самаровского) оледенения (средний плейстоцен, около 200-100 тыс. лет назад). К эпохе голоцена относятся первая надпойменная терраса Иртыша на абсолютных отметках 30-35 (в отдельных местах - до 40 м). Подошва этой террасы является погребенной современными речными отложениями на 5-12 м ниже уреза водоемов. Отложения характеризуются большой пестротой фациального состава, представлены как русловыми песчаными и галечниково-песчаными, так и пойменными и озерно-болотными, супесчано-суглинистыми отложениями. Аллювиальная толща, слагающая 3-5 метровую низкую пойму, накопилась в эпоху позднего голоцена за последние 3-4 тыс. лет.

Кондинская низменность является областью распространения параллельно-грядового рельефа. Он представляет собой комплекс закономерно ориентированных гряд и межгрядовых понижений. Ареалы и направление гряд продиктовано эндогенными факторами, а морфология – экзогенными. Внутричехольная складчатость выводит на поверхность сложно дислоцированные дочетвертичные породы, которые преобразуются в дальнейшем под действием эрозионных и криогенных процессов. Генезис обусловил второе название такого рельефа – эрозионно-мерзлотно-тектонический [Кузин И. Л., 2002, С. 50].

По почвенно-географическому районированию участок работ относится к Западно-Сибирской провинции подзолистых и болотных почв Центральной таёжно-лесной области Бореального (умеренно-холодного) пояса [Почвы СССР, 1979. С. 46-48]. Основной тип почвообразующих пород исследуемой территории – супеси (на возвышенностях), а также пески и илистые отложения (в поймах рек).

По геоботаническому районированию территория относится к среднетаёжной подзоне. Дренированные участки сухих песчаных увалов, приречных грив с типичными подзолистыми почвами покрыты смешанными сосново-берёзовыми лесами с примесью кедра, осины, замещающимися на более пониженных и влажных участках бруснично-зеленомошными, чернично-зеленомошными, мелкотравно-зеленомошными лесами. На низменных участках широко распространены заболоченные леса: долгомошные и сфагновые, в долинах рек и малых ручьёв – травяно-болотные. Нижний ярус растительности представлен преимущественно различными мхами и кустарничковыми.

Основным источником питания рек района работ являются воды весеннего снеготаяния. Однако в некоторые годы летние и осенние дожди во время спада половодья или после его окончания вызывают интенсивный и длительный подъём уровней, которые приближаются к максимальным уровням половодья или даже превышают последние.

Гидрографическая сеть в пределах района работ относится левобережному бассейну Оби. Участок работ расположен в междуречье рр. Сеуль и Ковенской. На территории проведения работ широко представлены озёра. Из наиболее крупных озёр поименованных на картматериалах представлены оз. Тымгынтор, Бол. и Мал. Русское, Мал. Щучье, Мал. Окунёво, системы озёр. Щучьи и Окунёвы.

Фауна, близкая к современной, формируется на изучаемой территории в начале голоцена (10 тыс. лет назад). В суббореальный период (5000-3000 лет назад) начинается постепенное похолодание и увлажнение климата. Именно тогда происходит формирование наиболее стабильных естественно-исторических зон, приближенных к современным. Последующие колебания климата были не так значительны и не оказали особого влияния на смену ландшафтных зон. Растительность как составляющая ландшафта формируется и видоизменяется под влиянием цикличного изменения климатических условий и активного формирования рельефа. Окончательно близкий к современному состав растительности сформировался около 1500-1000 лет назад [Волкова В. С., Левина Т. П., 1982. С. 186-191].

2. ПРАВОВЫЕ АСПЕКТЫ ИССЛЕДОВАНИЙ

Настоящий Отчёт о НИР выполнен в соответствующими в правовыми положениями действующего законодательства, основные из которых:

Федеральный закон № 73-ФЗ от 25.06.02 г. "Об объектах культурного наследия (памятниках истории и культуры) народов Российской Федерации

Статья 3. Объекты культурного наследия (памятники истории и культуры) народов Российской Федерации

К объектам культурного наследия (памятникам истории и культуры) народов Российской Федерации (далее - объекты культурного наследия) в целях настоящего Федерального закона относятся объекты недвижимого имущества (включая объекты археологического наследия) и иные объекты с исторически связанными с ними территориями, произведениями живописи, скульптуры, декоративно-прикладного искусства, объектами науки и техники и иными предметами материальной культуры, возникшие в результате исторических событий, представляющие собой ценность с точки зрения истории, археологии, архитектуры, градостроительства, искусства, науки и техники, эстетики, этнологии или антропологии, социальной культуры и являющиеся свидетельством эпох и цивилизаций, подлинными источниками информации о зарождении и развитии культуры.

Под объектом археологического наследия понимаются частично или полностью скрытые в земле или под водой следы существования человека в прошлых эпохах (включая все связанные с такими следами археологические предметы и культурные слои), основным или одним из основных источников информации о которых являются археологические раскопки или находки. Объектами археологического наследия являются в том числе городища, курганы, грунтовые могильники, древние погребения, селища, стоянки, каменные изваяния, стелы, наскальные изображения, остатки древних укреплений, производств, каналов, судов, дорог, места совершения древних религиозных обрядов, отнесенные к объектам археологического наследия культурные слои.

Под археологическими предметами понимаются движимые вещи, основным или одним из основных источников информации о которых независимо от обстоятельств их обнаружения являются археологические раскопки или находки, в том числе предметы, обнаруженные в результате таких раскопок или находок.

Под культурным слоем понимается слой в земле или под водой, содержащий следы существования человека, время возникновения которых превышает сто лет, включающий археологические предметы.

Объекты культурного наследия в соответствии с настоящим Федеральным законом подразделяются на следующие виды:

памятники - отдельные постройки, здания и сооружения с исторически сложившимися территориями (в том числе памятники религиозного назначения, относящиеся в соответствии с Федеральным законом от 30 ноября 2010 года N 327-ФЗ "О передаче религиозным организациям имущества религиозного назначения, находящегося в государственной или муниципальной собственности" к имуществу религиозного назна-

чения); мемориальные квартиры; мавзолеи, отдельные захоронения; произведения монументального искусства; объекты науки и техники, включая военные; объекты археологического наследия;

ансамбли - четко локализуемые на исторически сложившихся территориях группы изолированных или объединенных памятников, строений и сооружений фортификационного, дворцового, жилого, общественного, административного, торгового, производственного, научного, учебного назначения, а также памятников и сооружений религиозного назначения, в том числе фрагменты исторических планировок и застроек поселений, которые могут быть отнесены к градостроительным ансамблям; произведения ландшафтной архитектуры и садово-паркового искусства (сады, парки, скверы, бульвары), некрополи; объекты археологического наследия;

достопримечательные места - творения, созданные человеком, или совместные творения человека и природы, в том числе места традиционного бытования народных художественных промыслов; центры исторических поселений или фрагменты градостроительной планировки и застройки; памятные места, культурные и природные ландшафты, связанные с историей формирования народов и иных этнических общностей на территории Российской Федерации, историческими (в том числе военными) событиями, жизнью выдающихся исторических личностей; объекты археологического наследия; места совершения религиозных обрядов; места захоронений жертв массовых репрессий; религиозно-исторические места.

В границах территории достопримечательного места могут находиться памятники и (или) ансамбли.

Статья 5. Земельные участки в границах территорий объектов культурного наследия

Земельные участки в границах территорий объектов культурного наследия, включенных в единый государственный реестр объектов культурного наследия (памятников истории и культуры) народов Российской Федерации, а также в границах территорий выявленных объектов культурного наследия относятся к землям историко-культурного назначения, правовой режим которых регулируется земельным законодательством Российской Федерации и настоящим Федеральным законом.

Статья 5.1. Требования к осуществлению деятельности в границах территории объекта культурного наследия и особый режим использования земельного участка, водного объекта или его части, в границах которых располагается объект археологического наследия

1. В границах территории объекта культурного наследия:

1) на территории памятника или ансамбля запрещаются строительство объектов капитального строительства и увеличение объемно-пространственных характеристик существующих на территории памятника или ансамбля объектов капитального строительства; проведение земляных, строительных, мелиоративных и иных работ, за исключением работ по сохранению объекта культурного наследия или его отдельных элементов, сохранению историко-градостроительной или природной среды объекта культурного наследия;

2) на территории достопримечательного места разрешаются работы по сохранению памятников и ансамблей, находящихся в границах территории достопримеча-

тельного места, работы, направленные на обеспечение сохранности особенностей достопримечательного места, являющихся основаниями для включения его в единый государственный реестр объектов культурного наследия (памятников истории и культуры) народов Российской Федерации и подлежащих обязательному сохранению; строительство объектов капитального строительства в целях воссоздания утраченной градостроительной среды; осуществление ограниченного строительства, капитального ремонта и реконструкции объектов капитального строительства при условии сохранения особенностей достопримечательного места, являющихся основаниями для включения его в единый государственный реестр объектов культурного наследия (памятников истории и культуры) народов Российской Федерации и подлежащих обязательному сохранению;

3) на территории памятника, ансамбля или достопримечательного места разрешается ведение хозяйственной деятельности, не противоречащей требованиям обеспечения сохранности объекта культурного наследия и позволяющей обеспечить функционирование объекта культурного наследия в современных условиях.

5. Особый режим использования земельного участка, в границах которого располагается объект археологического наследия, предусматривает возможность проведения археологических полевых работ в порядке, установленном настоящим Федеральным законом, земляных, строительных, мелиоративных, хозяйственных работ, указанных в статье 30 настоящего Федерального закона работ по использованию лесов и иных работ при условии обеспечения сохранности объекта археологического наследия, включенного в единый государственный реестр объектов культурного наследия (памятников истории и культуры) народов Российской Федерации, либо выявленного объекта археологического наследия, а также обеспечения доступа граждан к указанным объектам.

Особый режим использования водного объекта или его части, в границах которых располагается объект археологического наследия, предусматривает возможность проведения работ, определенных Водным кодексом Российской Федерации, при условии обеспечения сохранности объекта археологического наследия, включенного в единый государственный реестр объектов культурного наследия (памятников истории и культуры) народов Российской Федерации, либо выявленного объекта археологического наследия, а также обеспечения доступа граждан к указанным объектам и проведения археологических полевых работ в порядке, установленном настоящим Федеральным законом.

Статья 6. Государственная охрана объектов культурного наследия

Под государственной охраной объектов культурного наследия в целях настоящего Федерального закона понимается система правовых, организационных, финансовых, материально-технических, информационных и иных принимаемых органами государственной власти Российской Федерации и органами государственной власти субъектов Российской Федерации, органами местного самоуправления в соответствии с настоящим Федеральным законом в пределах их компетенции мер, направленных на выявление, учет, изучение объектов культурного наследия, предотвращение их разрушения или причинения им вреда.

Статья 10. Федеральный орган исполнительной власти, органы исполнительной власти субъектов Российской Федерации, органы местного самоуправления, уполномоченные в области сохранения, использования, популяризации и государственной охраны объектов культурного наследия

Меры по сохранению, использованию, популяризации и государственной охране объектов культурного наследия в Российской Федерации осуществляют:

2) органы исполнительной власти субъектов Российской Федерации либо структурные подразделения высших исполнительных органов государственной власти субъектов Российской Федерации, уполномоченные в области сохранения, использования, популяризации и государственной охраны объектов культурного наследия, не наделенные функциями, не предусмотренными настоящим Федеральным законом (далее - региональные органы охраны объектов культурного наследия);

Статья 33. Цели и задачи государственной охраны объектов культурного наследия

1. Объекты культурного наследия, включенные в реестр, выявленные объекты культурного наследия подлежат государственной охране в целях предотвращения их повреждения, разрушения или уничтожения, изменения облика и интерьера (в случае, если интерьер объекта культурного наследия относится к его предмету охраны), нарушения установленного порядка их использования, незаконного перемещения и предотвращения других действий, могущих причинить вред объектам культурного наследия, а также в целях их защиты от неблагоприятного воздействия окружающей среды и от иных негативных воздействий.

2. Государственная охрана объектов культурного наследия включает в себя:

1) государственный учет объектов, обладающих признаками объекта культурного наследия, в том числе принятие решения о включении объекта в перечень выявленных объектов культурного наследия или об отказе во включении объекта в перечень выявленных объектов культурного наследия, формирование и ведение перечня выявленных объектов культурного наследия, формирование и ведение реестра;

4) установление ограничений (обременений) права собственности или иных вещных прав на объект культурного наследия требованиями в отношении объекта культурного наследия, разработанными в соответствии с настоящим Федеральным законом;

5) установление ответственности за повреждение, разрушение или уничтожение объекта культурного наследия, незаконное перемещение объекта культурного наследия, причинение вреда объекту культурного наследия и осуществление действий, повлекших изменение предмета охраны данного объекта культурного наследия;

6) разработку, согласование и утверждение в случаях и порядке, установленных настоящим Федеральным законом, проектов зон охраны объектов культурного наследия, а также согласование решений федеральных органов исполнительной власти, органов исполнительной власти субъектов Российской Федерации и органов местного самоуправления о предоставлении земель и об изменении их правового режима;

9) осуществление в случаях и порядке, установленных настоящим Федеральным законом, мер по обеспечению сохранности объектов культурного наследия, включенных в реестр, выявленных объектов культурного наследия либо объектов, обладающих признаками объекта культурного наследия, в ходе проведения изыскательских, проектных, строительных, хозяйственных работ, указанных в статье 30 настоящего Федерального закона работ по использованию лесов и иных работ;

Статья 36. Меры по обеспечению сохранности объекта культурного наследия, включенного в реестр, выявленного объекта культурного наследия, объек-

та, обладающего признаками объекта культурного наследия, принимаемые при проведении изыскательских, проектных, земляных, строительных, мелиоративных, хозяйственных работ, указанных в статье 30 настоящего Федерального закона работ по использованию лесов и иных работ

1. Проектирование и проведение земляных, строительных, мелиоративных, хозяйственных работ, указанных в статье 30 настоящего Федерального закона работ по использованию лесов и иных работ осуществляются при отсутствии на данной территории объектов культурного наследия, включенных в реестр, выявленных объектов культурного наследия или объектов, обладающих признаками объекта культурного наследия, либо при условии соблюдения техническим заказчиком (застройщиком) объекта капитального строительства, заказчиками других видов работ, лицом, проводящим указанные работы, требований настоящей статьи.

2. Изыскательские, проектные, земляные, строительные, мелиоративные, хозяйственные работы, указанные в статье 30 настоящего Федерального закона работы по использованию лесов и иные работы в границах территории объекта культурного наследия, включенного в реестр, проводятся при условии соблюдения установленных статьей 5.1 настоящего Федерального закона требований к осуществлению деятельности в границах территории объекта культурного наследия, особого режима использования земельного участка, в границах которого располагается объект археологического наследия, и при условии реализации согласованных соответствующим органом охраны объектов культурного наследия, определенным пунктом 2 статьи 45 настоящего Федерального закона, обязательных разделов об обеспечении сохранности указанных объектов культурного наследия в проектах проведения таких работ или проектов обеспечения сохранности указанных объектов культурного наследия либо плана проведения спасательных археологических полевых работ, включающих оценку воздействия проводимых работ на указанные объекты культурного наследия.

3. Строительные и иные работы на земельном участке, непосредственно связанном с земельным участком в границах территории объекта культурного наследия, проводятся при наличии в проектной документации разделов об обеспечении сохранности указанного объекта культурного наследия или о проведении спасательных археологических полевых работ или проекта обеспечения сохранности указанного объекта культурного наследия либо плана проведения спасательных археологических полевых работ, включающих оценку воздействия проводимых работ на указанный объект культурного наследия, согласованных с региональным органом охраны объектов культурного наследия.

4. В случае обнаружения в ходе проведения изыскательских, проектных, земляных, строительных, мелиоративных, хозяйственных работ, указанных в статье 30 настоящего Федерального закона работ по использованию лесов и иных работ объекта, обладающего признаками объекта культурного наследия, в том числе объекта археологического наследия, заказчик указанных работ, технический заказчик (застройщик) объекта капитального строительства, лицо, проводящее указанные работы, обязаны незамедлительно приостановить указанные работы и в течение трех дней со дня обнаружения такого объекта направить в региональный орган охраны объектов культурного наследия письменное заявление об обнаруженном объекте культурного наследия.

Региональный орган охраны объектов культурного наследия, которым получено такое заявление, организует работу по определению историко-культурной ценности такого объекта в порядке, установленном законами или иными нормативными пра-

вовыми актами субъектов Российской Федерации, на территории которых находится обнаруженный объект культурного наследия.

5. В случае обнаружения объекта археологического наследия уведомление о выявленном объекте археологического наследия, содержащее информацию, предусмотренную пунктом 11 статьи 45.1 настоящего Федерального закона, а также сведения о предусмотренном пунктом 5 статьи 5.1 настоящего Федерального закона особом режиме использования земельного участка, в границах которого располагается выявленный объект археологического наследия, направляются региональным органом охраны объектов культурного наследия заказчику указанных работ, техническому заказчику (застройщику) объекта капитального строительства, лицу, проводящему указанные работы.

Указанные лица обязаны соблюдать предусмотренный пунктом 5 статьи 5.1 настоящего Федерального закона особый режим использования земельного участка, в границах которого располагается выявленный объект археологического наследия.

6. В случае отнесения объекта, обнаруженного в ходе указанных в пункте 4 настоящей статьи работ, к выявленным объектам культурного наследия региональный орган охраны объектов культурного наследия уведомляет лиц, указанных в пункте 5 настоящей статьи, о включении такого объекта в перечень выявленных объектов культурного наследия с приложением копии решения о включении объекта в указанный перечень, а также о необходимости выполнять требования к содержанию и использованию выявленного объекта культурного наследия, определенные пунктами 1 - 3 статьи 47.3 настоящего Федерального закона.

Региональный орган охраны объектов культурного наследия определяет мероприятия по обеспечению сохранности выявленного объекта культурного наследия либо выявленного объекта археологического наследия, включающие в себя обеспечение техническим заказчиком (застройщиком) объекта капитального строительства, заказчиком работ, указанных в пункте 4 настоящей статьи, разработки проекта обеспечения сохранности данного выявленного объекта культурного наследия либо плана проведения спасательных археологических полевых работ.

В случае принятия решения об отказе во включении указанного в пункте 4 настоящей статьи объекта в перечень выявленных объектов культурного наследия в течение трех рабочих дней со дня принятия такого решения региональный орган охраны объектов культурного наследия направляет копию указанного решения и разрешение на возобновление работ лицу, указанному в пункте 5 настоящей статьи.

7. Изыскательские, земляные, строительные, мелиоративные, хозяйственные работы, указанные в статье 30 настоящего Федерального закона работы по использованию лесов и иные работы, проведение которых может ухудшить состояние объекта культурного наследия, включенного в реестр, выявленного объекта культурного наследия (в том числе объекта культурного наследия, включенного в реестр, выявленного объекта культурного наследия, расположенных за пределами земельного участка (земельных участков), в границах которого (которых) проводятся указанные работы), нарушить их целостность и сохранность, должны быть немедленно приостановлены заказчиком указанных работ, техническим заказчиком (застройщиком) объекта капитального строительства, лицом, проводящим указанные работы, после получения предписания соответствующего органа охраны объектов культурного наследия о приостановлении указанных работ.

Соответствующий орган охраны объектов культурного наследия определяет меры по обеспечению сохранности указанных в настоящем пункте объектов, включаю-

щие в себя разработку проекта обеспечения сохранности объекта культурного наследия, включенного в реестр, выявленного объекта культурного наследия либо плана проведения спасательных археологических полевых работ.

8. В случае ликвидации опасности разрушения объектов, указанных в настоящей статье, либо устранения угрозы нарушения их целостности и сохранности приостановленные работы могут быть возобновлены по письменному разрешению органа охраны объектов культурного наследия, на основании предписания которого работы были приостановлены.

9. Изменение проекта проведения работ, представляющих собой угрозу нарушения целостности и сохранности выявленного объекта культурного наследия, объекта культурного наследия, включенного в реестр, разработка проекта обеспечения их сохранности, проведение историко-культурной экспертизы выявленного объекта культурного наследия, спасательные археологические полевые работы на объекте археологического наследия, обнаруженном в ходе проведения земляных, строительных, мелиоративных, хозяйственных работ, указанных в статье 30 настоящего Федерального закона работ по использованию лесов и иных работ, а также работы по обеспечению сохранности указанных в настоящей статье объектов проводятся за счет средств заказчика указанных работ, технического заказчика (застройщика) объекта капитального строительства.

10. В случае установления, изменения границ территорий, зон охраны объекта культурного наследия, включенного в реестр, а также в случае принятия решения о включении объекта, обладающего признаками объекта культурного наследия, в перечень выявленных объектов культурного наследия в правила землепользования и застройки вносятся изменения.

11. Археологические предметы, обнаруженные в результате проведения изыскательских, проектных, земляных, строительных, мелиоративных, хозяйственных работ, указанных в статье 30 настоящего Федерального закона работ по использованию лесов и иных работ, подлежат обязательной передаче физическими и (или) юридическими лицами, осуществляющими указанные работы, государству в порядке, установленном федеральным органом охраны объектов культурного наследия.

Неисполнение и нарушение требований охраны, содержания объектов КН, а также разрушение или повреждение последних влечёт за собой административную и уголовную ответственность согласно Кодекса "Об административных правонарушениях" от 30.12.2001 г. № 195-ФЗ, а также ст. 243, 243.1, 243.2 Уголовного Кодекса РФ от 13.06.1996 № 63-ФЗ.

3. МЕТОДИКА ПРОВЕДЕНИЯ РАБОТ

На этапе анализа исходной документации представленного в настоящем Отчёте о НИР определяется наличие на данной территории открытых ранее объектов культурного наследия и выделяются зоны в которых наиболее вероятно расположение подобных объектов. Результаты исследований служат основой для установления планировочных ограничений хозяйственной деятельности на данной территории.

Определение зон возможного расположения объектов культурного наследия сводится к установлению участков местности, где могут размещаться объекты культурного наследия, и, соответственно, такой деятельности должен предшествовать их поиск. Методологические принципы определения подобных участков обусловлены тем, что места жизнедеятельности как архаических обществ (памятники археологии), так и современных традиционных (этнокультурные объекты) не были расположены хаотично, но соответствовали и соответствуют определенным традициям и нормам природопользования и расселения. Поэтому размещение на местности объектов КН имеет тенденцию к закономерности, выявление которой ставится в качестве одной из главных задач исследований на данном этапе.

Как правило, исходя из практики подобной процедуры, такой подход подразумевает градацию территорий по степени возможного выявления объектов КН на две категории – перспективную и неперспективную.

Перспективная зона – зона обладающая признаками наличия объектов культурного наследия. Определяет границы территории, где в силу геоморфологических и ландшафтных особенностей вероятно нахождение объектов историко-культурного наследия. Подобные зоны выделяются на основании анализа ландшафтно-топографической ситуации, литературы, архивных материалов и практического опыта предшествующих научных исследований, закономерностей расположения объектов историко-культурного наследия в том или ином регионе.

Неперспективная зона – зона не обладающая признаками наличия объектов культурного наследия. Вся остальная территория (в пределах рассматриваемой) не вошедшая в границы перспективной зоны. На таких территориях размещение объектов культурного наследия невозможно, либо вероятность их обнаружения ничтожно мала, а иногда технически неосуществима с помощью современных научных методов и средств.

Зоны, выделяемые на данной камеральной стадии являются не более чем прогнозируемыми. Результаты камеральных изысканий призваны служить основой для определения планировочных ограничений хозяйственной природообразующей деятельности.

Двумя основными критериями выделения зон являются: а) возможность расположения объектов культурного наследия на рассматриваемой территории исходя из имеющейся практики обнаружения археологических памятников, а также принципов размещения современных этнокультурных объектов на участках ландшафта сходных с зонировемыми; б) техническая возможность целенаправленного выявления объектов культурного наследия на современном уровне развития полевой археологии.

Таким образом, историко-культурные изыскания исходной документации, а конкретнее – проводимое в её рамках зонирование по перспективности возможного расположения объектов культурного наследия – можно считать одним из мероприятий по обеспечению сохранности памятников истории и культуры (в условиях Севера Западной Сибири главным образом – археологических) при производстве хозяйственной деятельности.

Исследования, результаты которого представлены в настоящем отчёте, включали в себя следующие стадии:

1) анализ литературных, архивных и картографических источников для получения информации об объектах культурного наследия, расположенных на рассматриваемых участках, а также окружающей их территории, и документально зафиксированного современниками их функционирования, либо выявленных археологическими, этнографическими и топографо-геодезическими экспедициями;

2) анализ картматериалов М 1:25000 и 50000, а также литературных источников для выяснения ландшафтных и природно-ресурсных особенностей рассматриваемой территории. Для большей объективности, при работах нами использованы материалы спутниковой съёмки;

3) выявление закономерностей и особенностей в географическом размещении и взаиморазмещении объектов жизнедеятельности древнего и современного коренного населения, известных на рассматриваемой территории, либо расположенных на сопредельных участках с аналогичным ландшафтом (культурно-хозяйственный тип традиционных обществ охотников, рыболовов и оленеводов, а, следовательно, характер, место-

расположение объектов культурного наследия и частота их встречаемости напрямую связаны с характером окружающей среды);

4) отнесение рассматриваемой территории, исходя из закономерностей, указанных в п. 3 к одной из категорий по степени перспективности;

5) выделение участков сейсморазведочных профилей по группам согласно зональной принадлежности территории расположения, с последующими выводами о целесообразности введения планировочных ограничений в отношении планируемой хозяйственной деятельности (сейсморазведочных работ).

4. ИСТОРИЧЕСКАЯ СПРАВКА

Полевые археологические работы в пределах участка работ до настоящего времени не проводились. Отчасти это обусловлено труднодоступным расположением района наших работ, вдалеке от существующих коридоров коммуникаций, а также тем фактором, что до недавнего времени на рассматриваемой территории разведка и добыча углеводородного сырья не проводилась.

Общее количество выявленных объектов культурного наследия на территории Ханты-Мансийского района составляет 487 ед. (по состоянию на 24.10.2016 г.).

Ближайшие из известных археологических памятников расположены в 18 км к С и 55 км к ЮВ соответственно от северной и южной границ сейсморазведочной площади. Речь идет об объектах культурного наследия расположенных в бассейнах рр. Селуль – левом притоке Оби и Согом – левом притоке Конды.

Первые археологические работы в бассейне р. Согом были проведены летом 1963 и 1965 под руководством этнографа З. П. Соколовой из Института этнографии АН СССР. Было выявлено 30 памятников археологии, детально обследованы три объекта у д. Согом, в первую очередь культовый памятник Стариков Мыс [Соколова З. П., 1965ф]. В том же 1965 году разведочной группой Уральской археологической экспедиции УрГУ под руководством Л. Г. Шориковой в окрестностях д. Согом было выявлено шесть памятников археологии [Шорикова Л. Г., 1965ф].

Летом 1989 г. отрядом Тобольского государственного педагогического института под руководством Н. Ю. Поршуковой были обследованы берега оз. Согом (Домашний сор) и устьевые части рек Понум-яха (Пуныньёган) и Ершовая, впадающих в озеро. Обнаружен 21 объект археологического наследия [Поршукова Н. Ю., 1989ф].

В 1991 г. для подтверждения сведений, полученных в 60-е гг. разведочной группой Уральской археологической экспедиции УрГУ под руководством В. М. Морозова была организована археологическая разведка в окрестностях оз. Домашний Сор [Морозов В. М., 1992ф]. В ходе разведки было установлено, что археологические памятники занимают все возвышенные участки берега озера. Наиболее тщательному обследованию подверглись окраины д. Согом и урочище Чебачий Бор на западной стороне оз. Домашний Сор, зафиксировано 55 памятников, были отсняты глазомерные планы.

В 1997 г. сотрудниками УрГУ В. М. Морозовым, Ю. П. Чемякиным, А. С. Сергеевым были проведены охранные раскопки городища Стариков Мыс I на одноименном полуостровном мысу в центре озера Домашний Сор [Морозов В. М., 1998ф].

В 2008 г. сотрудниками АУ «Центр охраны культурного наследия» (г. Ханты-Мансийск) под руководством Е.А. Зайцевой осуществлена разведка и мониторинг памятников археологии в окрестностях д. Согом. В результате работ было зафиксировано более 100 объектов (в том числе ранее открытых), сосредоточенных на территории сельского поселения Согом, а также в нижнем течении рр. Пуныньёган и Ершова Речка [Зайцева Е. А., 2009ф]. В среднем течении Согома на притоке Илиёган зафиксировано одиночное поселение [Пермяков В. А., 2008ф]. В ходе консультаций в д. Согом была собрана устная информация (информатором выступил житель В. Б. Вторушин) о расположении “древних городищ” по всему течению р. Согом и на проточных озерах близлежащей территории к селу Согом.

В 2009-2013 гг. сотрудниками АУ «Центр охраны культурного наследия» была продолжена работа по выявлению и изучению объектов культурного наследия в Согомском археологическом микрорайоне, получившем такую характеристику за высокую концентрацию разновременных археологических объектов. В 2010-2011 м был осуществлен мониторинг объектов археологического наследия, в ходе которого сняты топографо-геодезические планы и составлена первичная учетная документация на 150 объектов археологического наследия [Собольникова Т. Н., 2012ф]. По итогам 2012 г. число выявленных ОКН увеличилось до 200 памятников археологии [Собольникова Т. Н., 2013. С. 212-226].

На территории Западно-Эргинского лицензионного участка в среднем и нижнем течении Согома памятники археологии были обнаружены в 2010 г. отрядом под руководством Е. А. Зайцевой. Были зафиксированы остатки восьми объектов археологического наследия. Семь объектов интерпре-



Рис. 1. Место обнаружения каменного инвентаря эпохи палеолита. Луговское палеонтологическое местонахождение [Зенин В. Н. и др., 2006. С. 43]

тированы как поселения, один как могильник. Пять памятников концентрируются в устье р. Янгуловская, берущей начало на территории рассматриваемой сейсмозональной площади, в восточной части оз. Ендра, занимая возвышенные незатопляемые участки по берегам реки.

Последние на данный момент объекты археологии в долине Согома выявлены группой под руководством Е. А. Зайцевой в 2015 г. Общее их количество таким образом достигло 136 ед. [Список выявленных объектов...].

В непосредственной близости от рассматриваемой нами территории также известно о ряде памятников археологии. Так на удалении 18-19 км к С от границы площади, на левом берегу р. Хотым – левом притоке р. Сеуль – выявлены поселения Хотым 1, 2, 4, а также городище Хотым 3 [Соколов А. В., 2013 ф;]. На самой р. Сеуль расположены ещё четыре поселения с одноимёнными названиями – Сеуль 1, 2, 3, 4 [Цеменков А. Е., 1996ф].

Ещё одним близкорасположенным объектом культурного наследия к территории проведения сейсмозональных работ является местонахождение Луговское, обнаруженное в 1998 г. Памятник удалён от восточной границы сейсмозональной площади на 28 км к З. Объект представляет собой локальный участок местности в пойменной левобережной части Оби (близ протоки Марамка), на котором обнаружены кремневые орудия эпохи палеолита, а также многочисленные палеонтологические находки (рис. 1, 2) [Зенин В. Н. и др., 2006. С. 41-53].

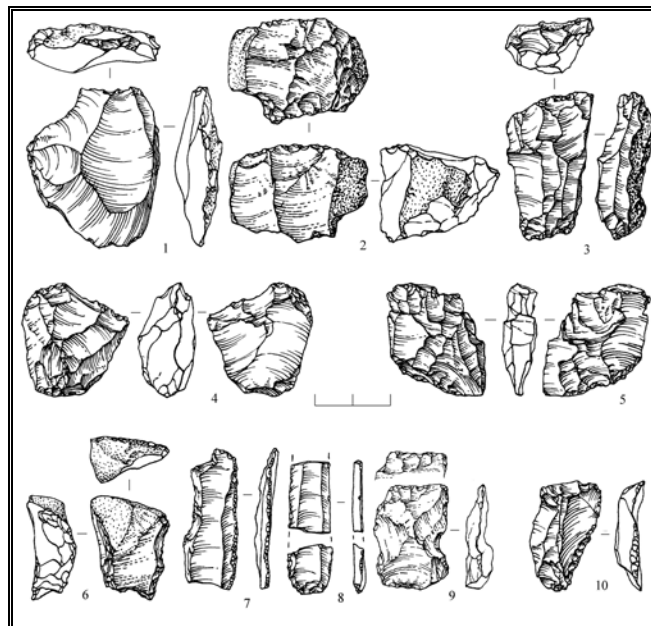


Рис. 2. Орудийный комплекс эпохи палеолита. Луговское палеонтологическое местонахождение [Зенин В. Н. и др., 2006. С. 44]

5. ХАРАКТЕРИСТИКА ОБЪЕКТОВ ХОЗЯЙСТВЕННОЙ ДЕЯТЕЛЬНОСТИ

Участок проведения сейсморазведочных работ

Наименование держателя лицензии: по заявке АО "Росгеология".

Месторасположение: Ханты-Мансийский район, Ханты-Мансийский автономный округ-Югра, Тюменской области. Восточный край сейсморазведочной площади находится в 66 км к ЗСЗ от г. Ханты-Мансийска.

Цель использования лесного участка (в соответствии со ст. 21 ЛК РФ): Осуществление работ по геологическому изучению недр, разработка месторождений полезных ископаемых.

Вид использования лесов (в соответствии с ст.25 ЛК РФ): Выполнение работ по геологическому изучению недр, разработка месторождений полезных ископаемых.

Срок, на который испрашивается лесной участок: на период эксплуатации (сроком на 11 месяцев).

Площадь лесных участков: 79,2235 га.

Принадлежность к территориям КМНС: в границах участка зарегистрировано два родовых угодья – Слинкина В. И. и Простокишина В. А.

Материалы лесоустройства (территориальный отдел, участковое лесничество, урочище, квартал, выдел): Самаровский территориальный отдел - лесничество, Троицкое участковое лесничество, Троицкое урочище, квартал №№ (выдел): 336 (4,8,12); 337 (2,9); 338 (15,16); 340 (1); 361 (19,21,26,28); 362 (21,22,23,24); 363 (14,15,16,17, 18,19,22); 364 (1,2,3,7,8); 365 (1,3,4,6,7); 366 (1,6, 8,9,10); 367 (2,3,4,5); 368 (1,6,7,8,9); 369 (6,7,8,9, 11,12,13,14,18,19); 370 (11,12,13,14,16,17,23); 394 (26,27); 395 (18,19,20); 396 (1,3,6,7,8); 397 (1,7,8); 398 (4,6); 399 (1,3,6,7); 400 (1,7,8,9); 401 (7,12,13); 423 (15); 425 (1,2,4); 426 (1,3,6); 427 (1,3); 428 (2, 4); 429 (3,4); 431 (1,2,5); 458 (1,2,3); 459 (1,2,7); 460 (1,2); 461 (1,2,5); 462 (1,2); 463 (1,2,4); 464 (3,5,16,17,18); 465 (3,4,7,8,9,10,13,32).

Технические параметры планируемых работ: сейсморазведочные профили имеют широтно-меридиональное расположение с различным шагом проложения по широте – от 1,8 до 3 км, по долготе – от 2 до 6,3 км. Наибольшая длина по широте – 38,3 км. По долготе – 16,5 км. Ширина профилей составляет 4 м. Профили в местах пересечения имеют площадки для разворота крупногабаритной техники (15х15х15х15 м).

Время проведения лесопорубочных работ – ноябрь 2017 – март 2018 г. Полевой лагерь сейсмопартии и склад предполагается обустроить в северо-восточном секторе площади, на заболоченном участке.

6. СРАВНИТЕЛЬНО-АНАЛИТИЧЕСКАЯ ИСТОРИКО-КУЛЬТУРНАЯ ОЦЕНКА УЧАСТКА РАБОТ И СОПРЕДЕЛЬНЫХ ТЕРРИТОРИЙ

Итоги полевых работ в таёжной зоне и северотаёжной подзоне Западной Сибири свидетельствуют, что подавляющее большинство объектов ИКН располагается на незатопляемых в паводок берегах в среднем и нижнем течении рек, особенно близ мест их слияния. В то же время это далеко не единственный вариант расположения, которое диктовалось характером и назначением объектов. Что касается наиболее представленной категории, поселений, то они тяготели к наиболее продуктивным зонам, где сочетание различных «кормящих» ландшафтов обеспечивало стабильность природных ресурсов. Так, на территории Среднеобской низменности наибольшая концентрация археологических объектов от неолита до железного века приходится на сочетание верховых и переходных болот, проточных нерестовых озёр, беломошных боров и суходольных урманов. При этом пиковая концентрация наблюдается на участках, где эти зоны сочетаются с большой рекой или большим озером. В позднем средневековье поселенческие объекты распространяются на территории, на первый взгляд, не очень пригодные для жизни человека: урманные леса в верховьях рек, где водоёмы небогаты рыбой, а концентрация промысловых видов животных, за исключением пушных, невысока [Карачаров К. Г., 1999. С. 232].

Анализ месторасположения известных в таёжной зоне Западной Сибири объектов ИКН (включая объекты традиционной культуры коренного населения) показывает, что для большинства из них характерны определённые ландшафтно-топографические условия размещения. Основным из таких условий является близость открытого водоёма или другого источника воды (включая в некоторых случаях и болото) в сочетании с наличием (для большинства видов объектов) сухих, не затопляемых в паводок надпойменных террас, их останцов или грив.

Для объектов поселенческого типа характерно расположение на стыках разных ландшафтных зон, что позволяло наиболее полно использовать имеющиеся биоресурсы и вести комплексное хозяйство. Объекты культурного наследия, расположенные в подобных условиях почти всегда находятся на относительно ровных сухих площадках, имеющих хорошую связь по воде или по суше с другими территориями и водоёмами. Наличие выраженной бровки как маркера дренированности диагностируется по картма-

териалам там, где соседние горизонталы (либо горизонталь и полугоризонталь), обращённые в сторону русла, подходят вплотную друг к другу на протяжении нескольких сотен метров, когда они повторяют контур границы пойменного болота или внешнего берега старицы, отделяющих их от реки.

Большинство объектов на участках коренных террас крупных рек приурочены к устьям и нижнему течению их притоков, берущих начало из водораздельных озёр и болот, либо протекающих через них. Удалённость подобных объектов от края террасы в основном не превышает 0,2 км. Статистические данные показывают, что в Среднеобской низменности количество памятников резко снижается начиная со среднего течения основных правых притоков Оби по мере приближения к Сибирским Увалам.

В нашей работе для корректности, в основу анализа положены в первую очередь данные о размещении археологических памятников в аналогичной широтно-зональной, а также сходной с ней областях. В гидрологическом отношении это междуречье Конды и Иртыша.

К участкам, которые обладают признаками наличия объектов культурного наследия нами отнесён ряд элементов ландшафта на рассматриваемой территории.

Участки хорошо слабодренированных террас на некотором удалении от основных водотоков.

По-сути, все выделенные нами участки морфологически однотипны: это суходольные, незатопляемые участки в глубине речных террас. Наличие выраженной бровки диагностируется по картматериалам там, где соседние горизонталы (либо горизонталь и полугоризонталь), обращённые в сторону акватории, подходят вплотную друг к другу на протяжении нескольких сотен метров, когда они повторяют контур границы пойменного болота или внешнего береговой кромки.

С некоторой натяжкой, как пример подобного расположения, можно привести ряд памятников археологии, открытых на левом берегу р. Хотым – левом притоке р. Сеуль, где выявлены поселения Хотым 1, 2, 4, а также городище Хотым 3 [Соколов А. В., 2013б ф;]. На самой р. Сеуль расположены ещё четыре поселения с одноимёнными названиями и сходными ландшафтно-топографическими условиями размещения – это Сеуль 1, 2, 3, 4 [Цеменков А. Е., 1996ф].

Другими примерами, иллюстрирующими такой вариант размещения, являются памятники археологии, расположенные в междуречье Конды и Иртыша, к Ю от рассматриваемой в работе сейморазведочной площади. Здесь на обширной территории расположено множество крупных озёр и озёрных систем. Зачастую они окружены высокими береговыми террасами, покрытыми бруснично-беломошными сосновыми борами. Совокупность данных факторов – благоприятных мест проживания и наличие крупных рыбопромысловых акваторий – способствовала расселению древнего населения на данной территории.

Среди известных памятников археологии, располагающихся в относительно сходных условиях, можно упомянуть следующие: одиночные впадины Большой Окунёвский Сор, Большой Окунёвский Сор 2, Малый Окунёвский Сор 1, Малый Сор, Окунёвый Сор, Красный яр 1, Красный яр 2, Красный яр 3, Красный яр 4, Красный яр 6, Узкий сор, группы впадин Красный яр 5, Красный яр 7, селища Малый Окунёвский Сор 2 и Сырковый Сор [Кияева Л. С., 2007ф].

Удалённость данных объектов от края террасы, в основном, не превышает 0,5 км. Большая часть перечисленных объектов культурного наследия относятся к промысловому типу и интерпретируются как ямы-ловушки, либо их комплексы.

Приведённые выше примеры расположения известных археологических памятников могут быть также дополнены свидетельствами расположения существующих по картматериалам остатков изб коренного населения. Все подобные сооружения в пределах сейморазведочной площади расположены по берегам р. Ковенская, что ещё раз подтверждает правомерность отнесения некоторых участков территории сейморазведочной площади к перспективным в плане возможного размещения объектов культурного наследия.

Анализ исходных материалов показал, что отдельные виды объектов культурного наследия, хотя и в довольно редких случаях, располагаются в местах малоприспособленных (на современный взгляд), но допускающих принципиальную возможность расположения на них хозяйственных, культовых и жилых объектов. Речь идёт в частности о сезонно-доступных площадках, которые могли использоваться для временных поселений с промысловыми целями. В этой связи интересно следующее наблюдение, связанное с восточными ханты.

«Нередко рыболовные и охотничьи угодья находились далеко от

постоянного жилья. В этом случае на местах промысла имелись охотничьи избушки или устанавливались временные жилища. У оленних хантов Ваха наряду с постоянными зимними поселениями, расположенными, как правило, поблизости от зимних заповор, существовали и временные – в местах охоты на пушного зверя. Поселения были расположены на значительном расстоянии друг от друга, иногда до 100 и более километров. Это обуславливалось потребностями рыболовецко-охотничьего хозяйства, особенно на территории Васюганско-Ваховского Приобья с его малочисленными борами, удобными для охоты» [Кулемзин В. М., Лукина Н. В., 1977. С. 67].

При этом преодолевавшиеся расстояния порой весьма впечатляющи, исчисляются многими десятками километров и отличаются от наших обычных представлений об «охоте», что можно проиллюстрировать следующим фактом.

«Малое количество пушного зверя в местных урманах вынуждало иногда мужчин уходить без семей на сравнительно большие расстояния. Васюганцы и ваховцы охотились в урманах александровцев, представители всех групп уходили на р. Демьянка, с Ваха добирались до Енисея и Таза» [Кулемзин В. М., Лукина Н. В., 1977. С. 17].

Ещё одно объяснение расположению в малопригодных местах – благоприятность климатических условий в некоторые временные периоды, когда границы лесных зон, влажностный режим и иные природно-ландшафтные параметры были значительно отличными от сегодняшних.

Наконец, нельзя не учитывать, что с началом нефтяного освоения края претерпела трансформацию традиционно сложившаяся система расселения северных народов. Создалась ситуация, подтолкнувшая коренное население на освоение неблагоприятных районов. «Рыбаки, охотники и оленеводы вынуждены переселяться с обжитых мест на



Рис. 3. Карта-схема расположения селения Миндатыайкур'е и двух могил ханты

менее продуктивные угодья (где невозможно сохранить традиционное хозяйство в полном объёме и обеспечить себя всем необходимым) ...» [Каганьтова И. А., Соловьёва К. Ю., 1994ф].

Анализ исходных материалов показывает, что отдельные виды объектов культурного наследия, хотя и в очень редких случаях, располагаются в местах малопригодных (на современный взгляд), но допускающих возможность расположения на них хозяйственных, жилых или культовых объектов.

В этом плане интересно наблюдение К. Ф. Карьялайнена сделанное в отношении размещения культовых объектов во время экспедиции к остякам на рубеже XIX-XX вв.: *«Некоторые священные места содержатся в такой тайне, что даже не все почтитатели посещали их; доступ к ним пытаются искусственно затруднить, как только можно: тропинки запутанные, болотистые, скользкие, заросшие и специально сделаны неразличимыми...»* [Карьялайнен К. Ф., 1995. С. 64]. Вероятно, подобная «маскировка» языческих святилищ началась с включением таёжного Приобья в состав российского государства и началом православной миссионерской деятельности.

Примером подобного размещения объектов культурного наследия может служить открытие в 2014 г. группой ООО "Альфа-Ресурс" под руководством О. С. Тупахной селища Миндатыайкуръёх, а вблизи него двух могил ханты возрастом предположительно 50-60 лет [Тупахина О. С., 2015ф] (рис. 3). Объекты расположены на обширнейшем водоразделе р. Казым и его правого притока р. Куръёх (р. Миндатыайкуръёх давшая название объекту археологии, составляет левобережный бассейн р. Куръёх), на небольшой суходольной гриве, изолированной обширными болотными массивами, на удалении свыше 5 км до русел двух первых водотоков.

Однако вышеперечисленные варианты расположения объектов культурного наследия ни в коей мере нельзя назвать типичными и уж тем более абсолютизировать. Наоборот, условия их размещения можно назвать экстремальными в силу ланд-



Рис. 4. Месторасположение летнего стойбища ханты в верховьях реки. Фото С. А. Гусева.

шафтно-топографических особенностей, где размещение объектов жизнедеятельности древнего и современного коренного населения, либо вероятность их обнаружения ничтожно мала. Открытие подобных объектов зачастую носит совершенно случайный характер.

Существует также категория объектов поиск многих из которых технически неосуществим с помощью современных научных методов и средств, а потому не доступных нам сегодня. Например, это могут быть культурные слои палеолита, перекрытые более поздними геологическими отложениями, либо более поздние антропогенные остатки, находящиеся в зоне разлива современных рек. При этом стереотип бесперспективности поиска древностей в пойме уже не выдерживает критики. Об этом ярко свидетельствуют пойменные памятники, выявленные при целенаправленных работах в бассейнах Печоры и Вычегды – районах, лежащих в тех же широтах, что и рассматриваемая территория, но по другую сторону Урала [Волокитин А. В., Карманов В. Н., 2002. С. 46-52]. Третья категория «недоступных» древностей – болотные памятники: как собственно торфяниковые стоянки, пока не известные в таёжной зоне Западной Сибири, так и «обычные» комплексы на песчаных гривах, перекрытые позднейшими болотными наслоениями.

Другой пример – расположение сезонных стойбищ ханты в Среднем Приобье. Цикличность хозяйствования обусловила переход от одних мест проживания к другим в зависимости от времён года. При этом, например летние стойбища могут располагаться казалось бы в совершенно недоступных местах – в верховьях рек, урманах, на плоскобугристых моховых болотах среди крупных озёр (рис. 4). С другой стороны процесс археологизации построек на подобных местах настолько стремителен, что по прошествии 15-20 лет они уже слабо или совсем не фиксируются в окружающем рельефе.



Рис. 5. Карта-схема расположения Холмогорского ритуального захоронения (выделено красным)

Но наиболее известным примером расположения объектов культурного наследия в подобных ничем не примечательных условиях является ярчайший памятник, ставший известным почти 40 лет назад и располагавшийся на водоразделе Пякупура и Тромъегана. Речь идёт о «Холмогорском кладе», найденном при монтаже буровой Сургутской нефтеразведочной экспедиции в 1976 г. близ вахтового посёлка Холмогорского.

«Клад» иллюстрирует «экстремальный» вариант размещения археологических памятников: *«... территория... в силу своей значительной заболоченности... была и остаётся непригодной для постоянного проживания людей... Здешные ландшафты вообще выглядят не слишком привлекательно, но все суровые и даже мрачные эпитеты, привычно вспоминаемые в таких случаях для характеристики пейзажа, в ещё*

большей мере пригодны для описания местности в районе находки. Оно расположено на гривке в межозёрном болотистом дефиле... Всё межозёрное пространство представляет собой сплошное болото, зачастую непроходимое. С севера и северо-востока к гриве... подступает обширная топь, отделяющая её от реки Ентыньяха... При осмотре этого района... никаких иных островков-грив поблизости обнаружено не было» [Зыков А. П., Фёдорова Н. В., 2001. С. 50].

Размер описанной гривы, окружённой непроточными озерками, составляет 30х60-70 м, высота над уровнем болота не превышает 1,5 м. Ближайший водоток – р. Ехтынъяха – удалён от островка на 2,2 км. И всё же, несмотря на всю неблагоприятность ландшафта, здесь обнаружена яркая и одна из крупнейших коллекций предметов, относящихся к к. III – 1-ой пол. IV вв (рис. 5,



Рис. 6. Грива, где найден «Холмогорский клад» (фото Н. В. Фёдоровой, 1976 г.)



Рис. 7. Холмогорское погребение куколиттарма (реконструкция А.П. Зыкова) [Зыков А. П., Фёдорова Н. В., 2001. С. 62]

6).

А. П. Зыков и Н. В. Фёдорова интерпретируют коллекцию как ритуальное погребение кукол-иттарма, изображающих умерших (рис. 7). Они считают, что комплекс вещей, составивших коллекцию, сложился в течение III в. н.э., а наиболее вероятная дата захоронения комплекса: конец III – первая половина IV в. н.э. [Зыков А. П., Фёдорова Н. В., 2001. С. 50, 53, 60-63]. Существует и иная гипотеза, объясняющая назначение культового литья из «Холмогорского клада». Л. В. Ивасько и О. В. Кардаш считают, что *«композиции ... коллекции отражают древний мифологический сюжет, главным персонажем которого является посредник между Верхним (небесным) и земным мирами». Исследователи полагают, что «вероятнее всего, ... изделия из «Холмогорского клада» были шаманскими принадлежностями, возможно – деталями шаманского костюма, так как на оборотной стороне изделий есть петли для крепления, подвешивания. Использование изображений в качестве личных оберегов не исключено, но в таком случае трудно объяснить их концентрацию в одном месте, нахождение их единым комплексом»* [Ивасько Л. В., Кардаш О. В., 2004. С. 87, 88].

* * *

Таким образом установлено, что территория проведения сейсморазведочных работ в археологическом отношении не изучена. Полевые археологические работы проводились за пределами рассматриваемой территории, ближайшие из них – в нижнем течении р. Сеуль, в бассейне р. Согом. В пределах площади проведения сейсморазведочных работ МОГТ 2Д, выявленных объектов культурного наследия, объектов обладающих признаками объектов культурного наследия не имеется.

В пределах некоторых участков сейсмопрофилей выделены зоны обладающие признаками наличия объектов культурного наследия (илл., рис. 3).

7. ПЛАНИРОВОЧНЫЕ ОГРАНИЧЕНИЯ ПРИ ОСУЩЕСТВЛЕНИИ ХОЗЯЙСТВЕННОЙ ДЕЯТЕЛЬНОСТИ

На основании проведённых исследований выделены участки сейсмопрофилей, расположенных на территории обладающей признаками наличия объектов культурного наследия (илл, рис. 3; табл). В качестве обеспечительной меры по сохранению объектов культурного наследия в отношении подобных участков предлагается ввести следующие планировочные ограничения:

1. Участки сейсмопрофилей необходимо осваивать с применением методики, сводящей к минимуму природопреобразующее воздействие на почвенный слой и окружающий ландшафт;

2. Отсутствие тяжелой гусеничной техники, ширина сейсмопрофилей не должна превышать 1,5 метра, использование только лёгких мобильных буровых установок, монтируемых на передвижных санях;

3. Проведение работ при условии установления мощности снежного покрова не менее 40 см.

Освоение участков сейсмопрофилей, расположенных на территории неперспективной в плане поиска объектов культурного наследия (не обладающей признаками наличия объектов культурного наследия) может осуществляться без дополнительных обременений.

Таблица. Перечень участков МОГТ 2Д сейморазведочных профилей, обладающих признаками наличия объектов КН и подлежащих ограничению по использованию (WGS-84).

№ профиля	участок		Y	X
1	1	начало	61° 6' 22.0716"	67° 38' 28.4136"
		окончание	61° 6' 21.222"	67° 38' 52.9656"
	2	начало	61° 6' 19.5228"	67° 39' 56.8008"
		окончание	61° 6' 20.4588"	67° 39' 21.3768"
	3	начало	61° 6' 12.7296"	67° 44' 0.3948"
		окончание	61° 6' 12.2184"	67° 44' 18.2832"
	4	начало	61° 6' 11.538"	67° 44' 43.0116"
		окончание	61° 6' 10.6884"	67° 45' 12.8232"
2	1	начало	61° 5' 7.656"	67° 6' 57.8808"
		окончание	61° 5' 7.2312"	67° 7' 19.9776"
	2	начало	61° 5' 6.8928"	67° 7' 48.2124"
		окончание	61° 5' 6.5508"	67° 8' 21.8832"
	3	начало	61° 5' 5.874"	67° 9' 15.5484"
		окончание	61° 5' 6.126"	67° 8' 51.6984"

	4	начало	61° 5' 14.7084"	67° 44' 35.9952"
		окончание	61° 5' 14.8776"	67° 45' 3.1788"
3	1	начало	61° 3' 3.8016"	67° 42' 32.7096"
		окончание	61° 3' 3.8016"	67° 42' 46.0368"
4	1	начало	61° 0' 22.5684"	67° 39' 17.3412"
		окончание	61° 0' 22.482"	67° 38' 41.2152"

ЗАКЛЮЧЕНИЕ

В ходе проведения работ, на основании анализа исходных материалов, литературных и архивных источников, картматериалов, проведены камеральные историко-культурные изыскания на территории сейсморазведочных работ МОГТ 2Д для создания палеогеографических карт по продуктивным комплексам Западной Сибири с целью зонального прогноза залежи углеводородов.

Участок работ расположен в Ханты-Мансийском районе Ханты-Мансийского автономного округа-Югры Тюменской области.

Установлено, что на территории проведения сейсморазведочных работ объектов культурного наследия, выявленных объектов культурного наследия, объектов обладающих признаками объектов культурного наследия не имеется.

В пределах некоторых участков сейсмопрофилей выделены зоны обладающие признаками наличия объектов культурного наследия. В качестве обеспечительной меры по сохранению объектов культурного наследия, в отношении подобных участков предлагается ввести планировочные ограничения, направленные на исключение возможного повреждения объектов культурного наследия.

В связи с тем, что исследуемая территория входит в зону проживания коренного населения, ведущего традиционный образ жизни, руководство ООО "Геосейс-Сервис", ответственное за проведение полевых сейсморазведочных работ, обязано предупредить всех работников о недопустимости разрушения каких-либо хозяйственных или культовых сооружений ханты, таких как лабазы, охотничьи ловушки, деревянные надмогильные сооружения («домики»), амбарчики и т. д., так как этнокультурные объекты являются одним из видов объектов культурного наследия.

В случае обнаружения при проведении работ объектов культурного наследия, объектов этнической культуры малочисленных народов севера или предметов обладающих исторической ценностью вступает в силу действующее законодательство:

Статья 36, п. 4 Закона РФ от 25.06.2002 г. № 73-ФЗ «Об объектах культурного наследия (памятниках истории и культуры) народов Российской Федерации» которая гласит: «В случае обнаружения в ходе проведения изыскательских, проектных, земляных, строительных, мелиоративных, хозяйственных работ, указанных в [статье 30](#) настоящего Федерального закона работ по использованию лесов и иных работ объекта, обладающего признаками объекта культурного наследия, в том числе объекта археологического наследия, заказчик указанных работ,

технический заказчик (застройщик) объекта капитального строительства, лицо, проводящее указанные работы, обязаны незамедлительно приостановить указанные работы и в течение трех дней со дня обнаружения такого объекта направить в региональный орган охраны объектов культурного наследия письменное заявление об обнаруженном объекте культурного наследия.

Региональный орган охраны объектов культурного наследия, которым получено такое заявление, организует работу по определению историко-культурной ценности такого объекта в порядке, установленном законами или иными нормативными правовыми актами субъектов Российской Федерации, на территории которых находится обнаруженный объект культурного наследия».

СПИСОК ИСПОЛЬЗОВАННЫХ ИСТОЧНИКОВ

1. Государственный список недвижимых памятников истории и культуры значения Ханты-Мансийского автономного округа.
2. Список выявленных объектов, представляющих историческую, научную, художественную или иную культурную ценность Ханты-Мансийского автономного округа-Югры.
3. Список объектов, обладающих признаками объекта культурного наследия.
4. Зайцева Е. А. Археологическая разведка в районе п. Согом Ханты-Мансийского района Ханты-Мансийского автономного округа - Югры, проведенная летом 2008 года: Отчёт о НИР / АУ ХМАО-Югры «Центр охраны культурного наследия». Ханты-Мансийск, 2009 // АЦОКН. Д.105, № 5947.
5. Зайцева Е. А. Мониторинг состояния и установления границ памятников археологии в районе д. Согом Ханты-Мансийского района ХМАО – Югры, проведенный летом 2010 года: Отчёт о НИР / АУ ХМАО-Югры «Центр охраны культурного наследия». Ханты-Мансийск, 2011 // АЦОКН. Д.1487. Инв. 6594.
6. Каганьтова И. А., Соловьёва К. Ю. Отчёт о НИР. Этнокультурная ситуация у сургутских хантов в конце 80-х – начале 90-х гг. XX в. СПб, 1994 – БИИКФ, ф. Р-4, д. 125.
7. Морозов В. М. Отчет о разведочных исследованиях в Октябрьском и Ханты-Мансийском районах Тюменской области в 1992 г. Свердловск, 1992. АКА УрГУ. Ф. IV. Д. 522.
8. Морозов В. М. Отчет об исследовании городища Старики мыс I в окрестностях д. Согом Ханты-Мансийского района Тюменской области летом 1997 г. Екатеринбург, 1998. АКА УрГУ. Ф. II. Д. 586; 586А.
9. Пермяков В. А. Археологическая разведка в бассейне р. Согом Ханты-Мансийского района ХМАО - Югры, проведенная летом 2008 года: отчет о НИР / АУ ХМАО-Югры «Центр охраны культурного наследия». Ханты-Мансийск, 2008 // АЦОКН. Д. 478. Инв. № 5940.
10. Поршукова Н. Ю. Отчет о разведочных работах в Ханты-Мансийском районе Тюменской области в 1989 г. АИА РАН. Р-1. № 14013.
11. Соболяникова Т. Н. Мониторинг состояния и установления границ памятников археологии в Ханты-Мансийском районе ХМАО – Югры, проведенный летом 2011 го-

- да: Отчет о НИР / АУ ХМАО-Югры «Центр охраны культурного наследия». Ханты-Мансийск, 2012 // АЦОКН. Д. 1500. Инв. 6627.
12. Соколов А. В. Отчёт о НИР. Выполнение работ по теме "Археологические изыскания в Октябрьском, Белоярском, Ханты-Мансийском районах ХМАО-Югры. – Ханты-Мансийск, 2013. Архив АУ ХМАО-Югры «Центр охраны культурного наследия». Инв. № 7030, д. 1750.
 13. Соколова З. П. Отчёт об археологической разведке летом 1963 г. в Самаровском районе Ханты-Мансийского национального округа Тюменской области. М., 1965. АИА РАН. Р-1. № 4314.
 14. Тупахина О. С. Отчёт о НИР № 19-2014(НО). Археологические полевые исследования на земельных участках планируемых к застройке в 2015-2016 годах под объекты капитального строительства ОАО "Сургутнефтегаз" в Сургутском, Ханты-Мансийском, Октябрьском, Белоярском районах ХМАО-Югры, Пуровском районе ЯНАО, Уватском районе Тюменской области в 2014 г. Сургут, 2014. – Архив АУ ЦОКН. Инв. № 7158, д. 1835-1838.
 15. Цеменков А. Е. Отчёт о разведочных работах в Советском и Ханты-Мансийском районах Тюменской области в 1995 году. Т. I, II. – Екатеринбург, 1996. Архив ООО НАЦ "АВ КОМ-Наследие". Оп. 2, д. 45.
 16. Шорикова Л. Г. Отчет о разведке в Ханты-Мансийском национальном округе. Свердловск, 1965. АКА УрГУ. Ф. II. Д. 36.

СПИСОК ИСПОЛЬЗОВАННОЙ ЛИТЕРАТУРЫ

1. Волкова В. С., Левина Т. П. Растительность голоцена Западной Сибири по палинологическим данным // Сб. Развитие природы территории СССР в позднем плейстоцене и голоцене. М.: Наука, 1982.
2. Волокитин А. В., Карманов В. Н. Пойменные археологические памятники Европейского Северо-Востока // Хронология и стратиграфия археологических памятников голоцена Западной Сибири и сопредельных территорий. Материалы научного семинара 18-19 ноября 2001 г. Тюмень: Изд-во ИПОС СО РАН, 2002.
3. ГОСТ 7.32-2001. Отчёт о научно-исследовательской работе. Структура и правила оформления. Введ. 01.06.2002. Минск: Изд-во стандартов, 2001.
4. Дмитриева Т. Н. Топонимическая картина территории проживания ханты // Сб. Очерки истории традиционного землепользования хантов (материалы к атласу) – Екатеринбург, 1999.
5. Дунин-Горкавич А. А. Этнографический очерк местных инородцев // Тобольский Север. Т. III. Тобольск: изд-во Губернской типографии, 1911.
6. Зыков А. П., Фёдорова Н. В. Холмогорский клад: Коллекция древностей III-IV веков из собрания Сургутского художественного музея. Екатеринбург: изд-во «Сократ», 2001.
7. Зенин В. Н., Лещинский С. В., Золотарев К. В., Грутес П. М., Надо М.-Х. Геоархеология и особенности материальной культуры палеолитического местонахождения Луговское // Археология, этнография и антропология Евразии. Новосибирск, 2006. С. 41-53.
8. Ивасько Л. В., Кардаш О. В. К семантике бронзовых изображений «Холмогорского клада» // Ханты-Мансийский Автономный Округ в зеркале прошлого: Сб. статей.- Томск – Ханты-Мансийск: Изд-во Том. Ун-та, 2004. Вып. 2. С. 70-90.
9. Карачаров К. Г. Хозяйство населения средней Оби в период позднего средневековья // Обские угры. Материалы II-го Сибирского симпозиума «Культурное наследие народов Западной Сибири». Тобольск-Омск: изд-во ОмГПУ, 1999.
10. Карьялайнен К. Ф. Религия югорских народов. Т. 2. Томск: изд-во Томского ун-та, 1995.

11. Козин В. В. Ландшафтное районирование Среднего Приобья (уровень областей и провинций) // Проблемы географии и экологии Западной Сибири. Тюмень, 1996. – С. 46-57.
12. Кузин И. Л. Новейшая тектоника территории Ханты-Мансийского автономного округа. СПб., 2002.
13. Лёзин В. А. Реки и озёра Тюменской области (словарь-справочник). – Тюмень, 1995.
14. Лёзин В. А., Тюлькова Л. А. Озёра Среднего Приобья. Тюмень, 1994.
15. Лисс О. Л., Березина Л. А. Развитие болотообразовательного процесса в центральной части Западной Сибири // Сб. Развитие природы территории СССР в позднем плейстоцене и голоцене. М.: Наука, 1982.
16. Почвы СССР. М., 1979.
17. Собољникова Т. Н. Археологические исследования в окрестностях д. Согом в 2012 г. // Ханты-Мансийский Автономный Округ в зеркале прошлого: Сб. статей.- Томск – Ханты-Мансийск: Изд-во Том. Ун-та, 2013. Вып. 11. С. 212-226.
18. Физико-географическое районирование Тюменской области. М., 1973.

СПИСОК ТЕКСТОВЫХ ПРИЛОЖЕНИЙ

1. Договор подряда № 01-08/17ИП от 03.08.2017 г. между ИП Черненко А. В. и ООО "Альфа-Ресурс" (4 листа);
2. Заключение № 17-2201 от 25.07.2017 г. о наличии (отсутствии) на территории земельного участка подлежащего хозяйственному освоению, объектов культурного наследия, выявленных объектов культурного наследия и объектов, обладающих признаками объекта культурного наследия (3 листа).
3. Аналитическая справка № 165/2017 от 25.07.2017 г. о проведённых историко-культурных изысканиях на земельных участках, подлежащих хозяйственному освоению (1 лист);
4. Письмо ИП Черненко А. В. № 72/17-ИП от 30.08.2017 г. "О предоставлении документов" (1 лист).

ТЕКСТОВЫЕ ПРИЛОЖЕНИЯ

ДОГОВОР ПОДРЯДА № 01-08/17ИП

г. Ханты-Мансийск

« 03 » августа 2017 г.

Индивидуальный предприниматель **Черненко Алексей Владимирович**, именуемый в дальнейшем «Заказчик», действующий на основании свидетельства о государственной регистрации физического лица в качестве индивидуального предпринимателя № 313860132200030, выдано инспекцией Межрайонной ИФНС № 1 по Ханты-Мансийскому автономному округу-Югре от 18.11.2013 года, с одной стороны, и

Общество с ограниченной ответственностью «Альфа-Ресурс», именуемое в дальнейшем «Подрядчик», в лице директора **Сергея Александровича Гусева**, действующего на основании Устава с другой стороны, в дальнейшем именуемые «Стороны», заключили настоящий Договор о нижеследующем:

1. ПРЕДМЕТ ДОГОВОРА

1.1. Подрядчик обязуется выполнить комплекс научно-исследовательских работ по проведению государственной историко-культурной экспертизы исходной документации по проекту: «Создание палеогеографических карт по продуктивным комплексам Западной Сибири с целью зонального прогноза залежей углеводородов», результатом которых является акт государственной историко-культурной экспертизы на испрашиваемый участок. Общая площадь научно-исследовательских работ составляет - **79,3045 га**.

1.2. Район расположения работ (объекта): Тюменская область, Ханты-Мансийский автономный округ - Югра, Ханты-Мансийский район, Самаровский территориальный отдел – лесничество, Троицкое участковое лесничество, Троицкое урочище.

2. СТОИМОСТЬ РАБОТ ПО ДОГОВОРУ И ПОРЯДОК ОПЛАТЫ

2.1. Стоимость работ по настоящему Договору определяется на основании Расчета стоимости (Приложение № 1 к настоящему Договору) и составляет

Стоимость работ по Договору указана с учетом оплаты необходимых для выполнения работ государственных пошлин, взносов и платежей.

НДС не облагается, согласно статьи 346.11 главы 26.2 Налогового кодекса Российской Федерации, так как Стороны находятся на Упрощенной системе налогообложения.

2.2. Оплата выполненных работ по Договору осуществляется Заказчиком в течение 60 (Шестидесяти) календарных дней, с момента подписания Сторонами Акта приема-передачи выполненных работ (Приложение № 2 к настоящему Договору).

2.3. Датой исполнения обязательств Заказчика по оплате, считается дата списания денежных средств с расчетного счета Заказчика.

2.4. Общая стоимость работ по настоящему Договору может быть пересмотрена по согласованию Сторон при фактическом изменении объемов работ, указанных в п. 1.1. и Приложение № 1 настоящего Договора.

2.5. Подрядчик приступает к исполнению обязательств по Договору с момента подписания настоящего Договора и получения исходных материалов.

2.6. Предусмотренный настоящим Договором порядок расчетов не является коммерческим кредитом/займом. Проценты на сумму долга денежного обязательства не начисляются, в том числе положения пункта 1 статьи 317.1 Гражданского кодекса Российской Федерации к отношениям Сторон не применяются.

3. СРОКИ И УСЛОВИЯ ВЫПОЛНЕНИЯ РАБОТ

3.1. Сроки выполнения работ: начало – с 03.08.2017 г; окончание – 31.09.2017 г.

3.2. Настоящий Договор вступает в силу с момента его подписания и действует до полного исполнения Сторонами взятых на себя обязательств, а именно до 31.09.2017 г.

4. ПОРЯДОК ПРИЕМКИ УСЛУГ



4.1. Подрядчик в течение 3 (Трех) календарных дней со дня окончания работ, указанного в п. 3.1. настоящего Договора, представляет Заказчику Акт приема-передачи выполненных работ (Приложение № 2 к настоящему Договору).

4.2. По окончании выполнения работ, указанных в п. 1.1. настоящего Договора, Подрядчик обязан предоставить Заказчику счет на оплату выполненных работ, не позднее 3 (Трех) календарных дней, считая со дня подписания Сторонами Акта приема-передачи выполненных работ.

4.3. Заказчик в течение 5 (Пяти) календарных дней со дня получения Акта приема-передачи выполненных работ обязан подписать его или направить Подрядчику мотивированный отказ с перечнем выявленных недостатков.

4.4. В случае выявления недостатков, Стороны составляют двусторонний акт, с перечнем необходимых доработок, порядка и сроков их выполнения.

5. ОБЯЗАННОСТИ СТОРОН

5.1. Подрядчик обязан:

- Выполнить все работы, указанные в п. 1.1. настоящего Договора в соответствии с действующими ГОСТами, нормами и техническими условиями.

- Нести ответственность перед Заказчиком за неисполнение или ненадлежащее исполнение договорных обязательств, работниками своей организации.

- Выполнить в полном объеме все свои обязательства, предусмотренные в других пунктах настоящего Договора.

- По результатам работ, предоставить Заказчику, отчет о камеральных изысканиях, а также акт государственной историко-культурной экспертизы. Вся документация передается Заказчику на бумажном носителе и в электронном виде. На бумажном носителе в 1 экземпляре, подписные листы в 3х экземплярах. В электронном виде в формате PDF и дублируется на CD-диске.

5.2. Заказчик обязан:

- Предоставить Подрядчику исходные материалы (границы объекта в формате MapInfo; заявку на выполнение работ с указанием точного наименования объекта и его площадь), а также другую необходимую для выполнения условий Договора информацию.

- Произвести приемку выполненных Подрядчиком работ и оплатить их, в порядке, предусмотренном в пунктах 2.1., 2.2. настоящего Договора.

- Осуществлять контроль и надзор за ходом и качеством выполняемых работ, соблюдением сроков их выполнения, не вмешиваясь при этом в оперативно-хозяйственную деятельность Подрядчика.

- Выполнять в полном объеме все свои обязательства, предусмотренные в других пунктах настоящего Договора.

5.3. Если в процессе выполнения работ выясняется неизбежность получения отрицательного результата или нецелесообразность дальнейшего проведения работ по причине от Подрядчика независимой, Подрядчик обязан приостановить их, известив об этом Заказчика в трехдневный срок после приостановки. В этом случае Стороны обязуются в течение 10 (десяти) дней рассмотреть вопрос о целесообразности продолжения работ и оформить свое решение дополнительным соглашением к настоящему Договору, согласованным и подписанным обеими Сторонами. В случае, принятия решения о нецелесообразности продолжения работ, Стороны обязаны в 10-дневный срок подписать Акта приема-передачи выполненных работ с указанием причин отказа от дальнейшего продолжения работ по договору, а также согласовать порядок оплаты Подрядчику фактически выполненных работ.

6. ОТВЕТСТВЕННОСТЬ СТОРОН

6.1. Работа считается выполненной после подписания уполномоченными представителями Сторон Акта приема-передачи выполненных работ.

6.2. При обнаружении недостатков в выполненных работах (оказанных услугах), возникших по вине Подрядчика, Подрядчик обязан безвозмездно их устранить в технически возможные сроки, оговоренные Сторонами.

6.3. В случае нарушения сроков выполнения работы (оказания услуг) по данному Договору Подрядчик уплачивает Заказчику пеню, в размере 0,3 % от стоимости работ, за каждый день просрочки.

6.4. В случае невыполнения или ненадлежащего выполнения Сторонами, принятых на себя обязательств по настоящему Договору, Стороны несут ответственность в порядке, установленном действующим законодательством РФ.

7. ОСОБЫЕ УСЛОВИЯ

7.1. ООО «Альфа-Ресурс» заверяет и гарантирует индивидуальному предпринимателю Черненко Алексею Владимировичу, что оно является должным образом зарегистрированным и законно действующим юридическим лицом, соблюдающим законодательство Российской Федерации и обладающим необходимыми полномочиями и правами для ведения своей деятельности в том виде, как она осуществляется, а также для заключения настоящего Договора, и что оно отвечает требованиям и обладает всеми необходимыми разрешениями и лицензиями для выполнения работ. В распоряжении ООО «Альфа-Ресурс» имеются все необходимые производственные мощности, в составе организации присутствуют квалифицированные специалисты и аттестованные Министерством культуры РФ государственные эксперты для проведения подобного рода работ.

7.2. Стороны гарантируют, что они не осуществили и не представили и обязуются не осуществлять или не представлять, прямым или косвенным путем, любого рода платежи или что-либо иное, имеющее ценность, в адрес Представителя другой стороны или любого другого лица или компании с целью обеспечения или оказания влияния в отношении заключения Договора или условий его исполнения, контроля за его исполнением, пролонгации сроков действия Договора или прекращения его действия. Неисполнение данных условий Подрядчиком или Заказчиком считается существенным и значительным нарушением Договора и дает право Стороне, не нарушившей данные обязательства, прекратить действие Договора посредством представления письменного уведомления в адрес противной Стороны.

8. СРОК ДЕЙСТВИЯ ДОГОВОРА

8.1. Договор вступает в силу с момента его подписания и действует до полного исполнения Сторонами взятых на себя обязательств, а именно до 31.09.2017 г.

8.2. Договор может быть прекращен или расторгнут в порядке и по основаниям, предусмотренным гражданским законодательством РФ.

9. ПОРЯДОК РАЗРЕШЕНИЯ СПОРОВ

9.1. Все споры или разногласия, возникающие между Сторонами при исполнении настоящего Договора, будут, по возможности, разрешаться путем переговоров.

9.2. В случае невозможности урегулировать спор или разногласия путем переговоров они подлежат разрешению в Арбитражном суде ХМАО-Югры.

10. КОНФИДЕНЦИАЛЬНОСТЬ

10.1. Стороны согласились с тем, что они будут считать конфиденциальной информацией условия настоящего Договора и информацию, переданную ими друг другу в процессе его исполнения. В связи с этим Стороны принимают на себя обязанность сохранять такую информацию строго конфиденциальной и принять все необходимые меры против ее разглашения третьим лицам без предварительного письменного согласия обеих Сторон, а также от ее несанкционированного использования, распространения или публикации.

Условия конфиденциальности настоящей информации сохраняют свою силу в течение 2-х лет с момента предоставления такой информации.

10.2. Предусмотренные пунктом 10.1 настоящего Договора обязательства Сторон относительно конфиденциальности и не разглашения информации не будут распространяться на общедоступную информацию.

10.3. Стороны несут ответственность за обеспечение того, чтобы каждое лицо, которому конфиденциальная информация была раскрыта в соответствии с настоящим Договором, не раскрывало ее или не передавало ее какому-бы, то ни было, неуполномоченному на ее получение.

10.4. Конфиденциальная информация, полученная одной из Сторон, может быть передана



органам государственной власти Российской Федерации, по основаниям и в порядке, установленным действующим законодательством Российской Федерации, с незамедлительным уведомлением об этом другой Стороны.

11. ПРОЧИЕ УСЛОВИЯ

11.1. Во всем остальном, что не предусмотрено настоящим Договором, Стороны руководствуются действующим законодательством РФ.

11.2. В случае изменения адресов или других реквизитов Сторона должна в течение 5 (Пяти) рабочих дней уведомить об этом другую Сторону. При отсутствии такого уведомления сообщение, направленное по последнему известному другой Стороне адресу, будет считаться полученным по истечении 3 (Трех) рабочих дней, с даты отправки - для курьерской почты (нарочным) и 15 (Пятнадцати) календарных дней - для заказных писем.

11.3. Любые изменения и дополнения настоящего Договора (в форме приложения или дополнительного соглашения) действительны лишь при условии, что они совершены в письменной форме и подписаны уполномоченными представителями Сторон.

11.4. Все приложения и дополнительные соглашения к настоящему Договору, подписанные обеими Сторонами, составляют его неотъемлемую часть.

11.5. Настоящий Договор составлен и подписан в двух экземплярах, имеющих равную юридическую силу, по одному экземпляру для каждой из Сторон.

11.6. К настоящему Договору прилагается:

Приложение № 1 - Расчёт стоимости;

Приложение № 2 - Образец акта приема-передачи выполненных работ.

12. МЕСТОНАХОЖДЕНИЕ И БАНКОВСКИЕ РЕКВИЗИТЫ

Заказчик

ИП Черненко А.В.

ИНН 452000675360

ОГРНИП 313860132200030

Адрес регистрации: Россия, Тюменская область,
Ханты-Мансийский автономный округ-Югра,

г. Ханты-Мансийск, ул. Красноармейская, д. 57

Почтовый адрес: 628000, Россия, Тюменская
область, Ханты-Мансийский автономный округ-
Югра,

г. Ханты-Мансийск, ул. Красноармейская, д. 57

e-mail: ya.chernenkoav@yandex.ru

Тел.: +7 950 501-91-69

Банковские реквизиты:

р/счет: 40802810267460000705

кор/счёт: 30101810800000000651

Наименование банка получателя: Ханты-
Мансийское отделение № 1791 Западно-
Сибирский банк ПАО Сбербанк г. Тюмень
БИК: 047102651

Подрядчик

**Общество с ограниченной
ответственностью «Альфа-Ресурс»**

Адрес: 628406, Россия, ХМАО-Югра,

г. Сургут, пр-т Пролетарский д. 4/2 кв. 73

Электронный адрес: alfaamal@rambler.ru

Тел. моб. 89226519256

Тел./факс 8(3462) 21-55-36

ИНН 8602167636

КПП 860201001

Р/с 40702810100000010361

в ПАО "Уралтрансбанк" г. Екатеринбург

К/с 30101810765770000406

БИК 046577406

ОГРН 1108602001826

ОКПО 78195890

ОКВЭД 92.52, 73.20

ОКАТО 71136000000 ОКТМО 71876000

ОКФС 16 ОКОПФ 65 ОКОГУ 49013

Индивидуальный предприниматель

Директор ООО «Альфа-Ресурс»



/ А.В. Черненко



/ С.А. Гусев



СЛУЖБА ГОСУДАРСТВЕННОЙ ОХРАНЫ
ОБЪЕКТОВ КУЛЬТУРНОГО НАСЛЕДИЯ
ХАНТЫ-МАНСИЙСКОГО АВТОНОМНОГО ОКРУГА – ЮГРЫ

ул. Ленина д. 40, г. Ханты-Мансийск,
Ханты-Мансийский автономный округ – Югра
(Тюменская область), 628011

Телефон (3467) 30-12-19
Факс (3467) 30-12-19
E-mail: Nasledie@admhmao.ru

ЗАКЛЮЧЕНИЕ № 17-2201 от 25 июля 2017 г.

Заявитель: ООО «Геосейс-Сервис».

Наименование объекта: «Проведение полевых сейсморазведочных работ МОГТ 2Д на территории Западно-Сибирской НГП с целью подтверждения выявленных неантиклинальных ловушек», общей пл. 610,3км².

Месторасположение объекта: Ханты-Мансийский автономный округ – Югра, Ханты-Мансийский район. Самаровское лесничество.

Площадь объекта: 610,3км²

Учетные и архивные документы с результатами историко-культурных изысканий, проведенных на испрашиваемой территории:

1. Государственный список недвижимых памятников истории и культуры значения Ханты-Мансийского автономного округа. – Постановление Губернатора Ханты-Мансийского автономного округа № 89 от 04.03.1997.
2. Списки выявленных объектов, представляющих историческую, научную, художественную или иную культурную ценность Ханты-Мансийского автономного округа - Югры.
3. Перечень объектов, обладающих признаками объекта культурного наследия.

На территории испрашиваемого земельного участка объекты культурного наследия, включенные в единый государственный реестр объектов культурного наследия (памятников истории и культуры) народов Российской Федерации, отсутствуют.

Испрашиваемый земельный участок расположен вне зон охраны/защитных зон объектов культурного наследия.

Сведениями об отсутствии/наличии на территории испрашиваемого земельного участка выявленных объектов культурного наследия либо, объектов, обладающих признаками объекта культурного наследия, Госкультухрана Югры не располагает.

В соответствии с требованиями статей 28, 30, 31, 32, 36, 45.1 Федерального закона № 73-ФЗ от 25.06.2002 «Об объектах культурного наследия (памятниках истории и культуры) народов Российской Федерации» Заказчик работ обязан обеспечить проведение и финансирование государственной историко-культурной экспертизы испрашиваемого земельного участка путем археологической разведки, в порядке, установленном ст. 45.1.

Приложение: карта-схема испрашиваемого земельного участка в 1 экз. на 1 листе. *


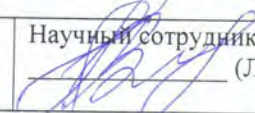
*Приложение, заверенное подписью специалиста АУ «Центр охраны культурного наследия» является неотъемлемой частью настоящего заключения.

И.о. руководителя Службы

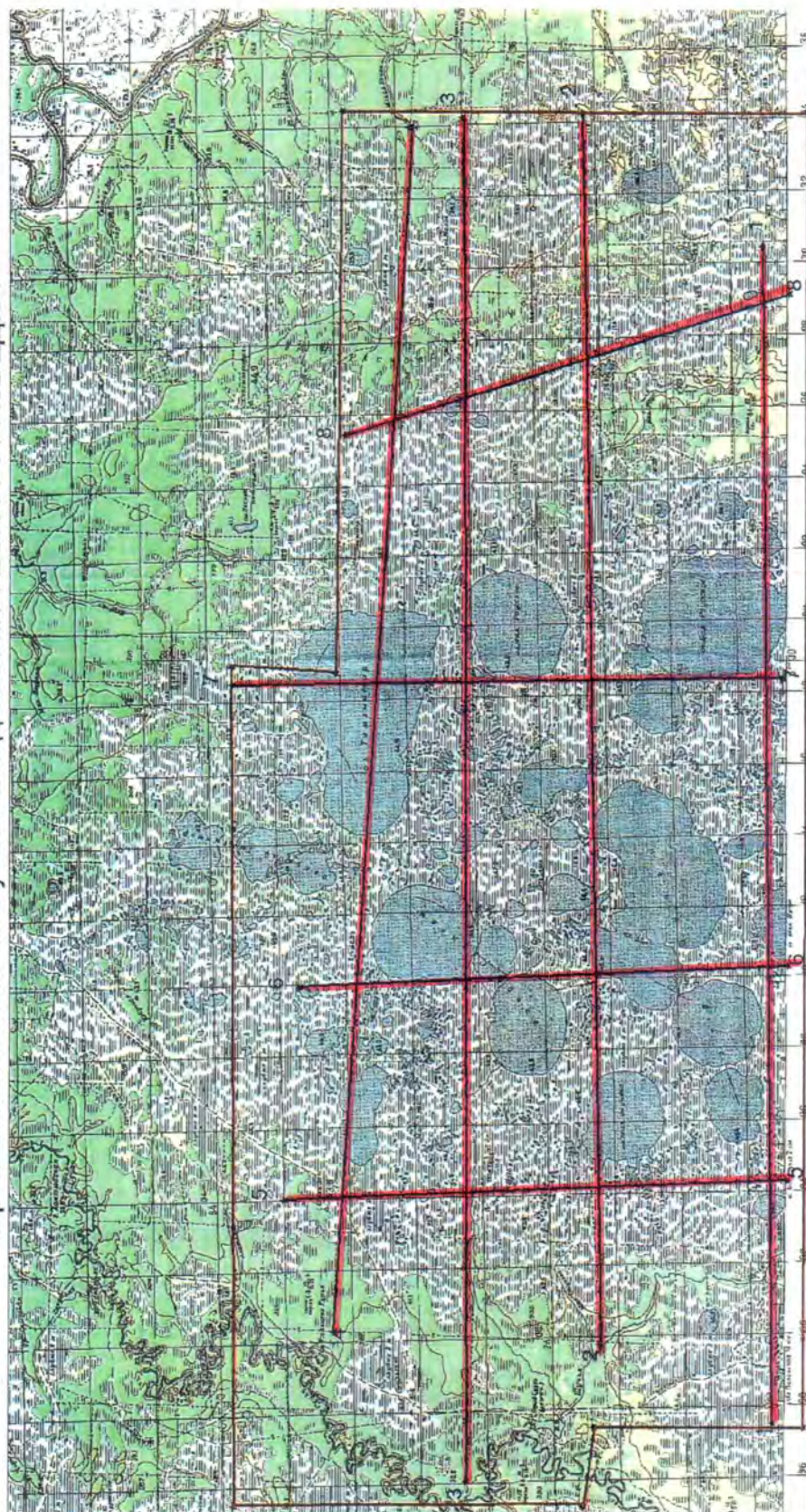
Д.О. Стародумов



Исполнитель: автономное учреждение Ханты-Мансийского автономного округа – Югры «Центр охраны культурного наследия» (АУ «Центр охраны культурного наследия»), ул. Ленина 40, Ханты-Мансийск, 628011, тел/факс: (3467) 30-12-26, 30-12-24, <http://www.iknugra.ru> e-mail: mail@iknugra.ru

Директор  (А.В. Коломинский)	Научный сотрудник  (Л.А. Завьялова)
---	---

Карта-схема земельного участка под объект "ГЕОЛОГОРАЗВЕДКА"



УСЛОВНЫЕ ОБОЗНАЧЕНИЯ:

— Л,У, граница
Заявитель: Геофизический профиль
начальник сейсмортии
ООО "Геосейс-Сервис"

Масштаб 1:100000

В.Ю.Тюнягин

Сотрудник АУ "ЦОКН"

Handwritten signature in blue ink.



Автономное учреждение
Ханты-Мансийского автономного округа –
Югры
«Центр охраны культурного наследия»
(АУ «Центр охраны культурного
наследия»)

Ленина ул., 40, Ханты-Мансийск, 628011, Россия
Тел/факс: (3467) 30-12-24, 30-12-25, 30-12-26, 30-12-27
[Http://www.iknugra.ru](http://www.iknugra.ru) e-mail: mail@iknugra.ru
ОКПО 47064450 ОГРН 1038600000075
ИНН/КПП 8601010128/860101001

ООО «Геосейс-Сервис»

**Аналитическая справка
№ 165/2017 от «25» июля 2017 г.**

о проведенных историко-культурных изысканиях
на земельных участках подлежащих хозяйственному освоению

На основании запроса ООО «Геосейс-Сервис». (исх. № 192 от 12.07.2017), рассмотрены следующие архивные материалы (содержащие сведения по историко-культурным изысканиям):

1. Государственный список недвижимых памятников истории и культуры значения Ханты-Мансийского автономного округа. – Постановление Губернатора Ханты-Мансийского автономного округа № 89 от 04.03.1997.
2. Списки выявленных объектов, представляющих историческую, научную, художественную или иную культурную ценность Ханты-Мансийского автономного округа - Югры.
3. Перечень объектов, обладающих признаками объекта культурного наследия.

Установлено, что на территории земельного участка, расположенного в Ханты-Мансийском районе Ханты-Мансийского автономного округа – Югры, под проектирование (объект): **«Проведение полевых сейсморазведочных работ МОГТ 2Д на территории Западно-Сибирской НПП с целью подтверждения выявленных неантиклинальных ловушек», общей пл. 610,3км²». На территории испрашиваемого земельного участка объекты культурного наследия, включенные в единый государственный реестр объектов культурного наследия (памятников истории и культуры) народов Российской Федерации, отсутствуют. Испрашиваемый земельный участок расположен вне зон охраны/защитных зон объектов культурного наследия.**

Сведениями об отсутствии/наличии на территории испрашиваемого земельного участка выявленных объектов культурного наследия либо, объектов, обладающих признаками объекта культурного наследия, Госкультухрана Югры не располагает.

В соответствии с требованиями статей 28, 30, 31, 32, 36, 45.1 Федерального закона № 73-ФЗ от 25.06.2002 «Об объектах культурного наследия (памятниках истории и культуры) народов Российской Федерации» Заказчик работ обязан обеспечить проведение и финансирование государственной историко-культурной экспертизы испрашиваемого земельного участка путем археологической разведки, в порядке, установленном ст. 45.1.

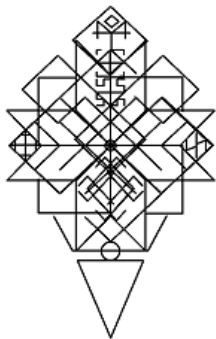
Приложения:

- 1) Заключение № 17-2201 Службы государственной охраны объектов культурного наследия Ханты-Мансийского автономного округа – Югры.

Директор



А.В. Коломинский



Индивидуальный предприниматель

ЧЕРНЕНКО АЛЕКСЕЙ ВЛАДИМИРОВИЧ

628000, Россия, Тюменская область, ХМАО-Югра, г. Ханты-Мансийск, ул.

Красноармейская, д. 57 Тел.: +7950 501 91 69, e-mail: ya.chernenkoav@yandex.ru

№ 72/17-ИП

« 30 » августа 2017 г.

Директору ООО «Альфа-Ресурс»

С.А. Гусеву

О предоставлении документов

Уважаемый Сергей Александрович!

В связи с предоставлением обязательного пакета необходимой документации для проведения государственной историко-культурной экспертизы согласно ст. 16 Положения о государственной историко-культурной экспертизе от 09.07.2015г. сообщаем, что постановка земельного участка на кадастровый учет силами ИП Черненко Алексей Владимирович не планируется. Пакет правоустанавливающих документов оформляется на обладателя лицензии.

В данном случае порядок оформления аренды земельного (лесного) участка целевым использованием «Выполнение работ по геологическому изучению недр» (сейсморазведочные работы) на срок 11 месяцев, постановки на кадастровый учет не предусматривает по причине краткосрочного характера аренды.

Ввиду выше указанного выписка из государственного кадастра недвижимости, схемы расположения земельного участка на кадастровых планах и картах в нашем распоряжении отсутствует.

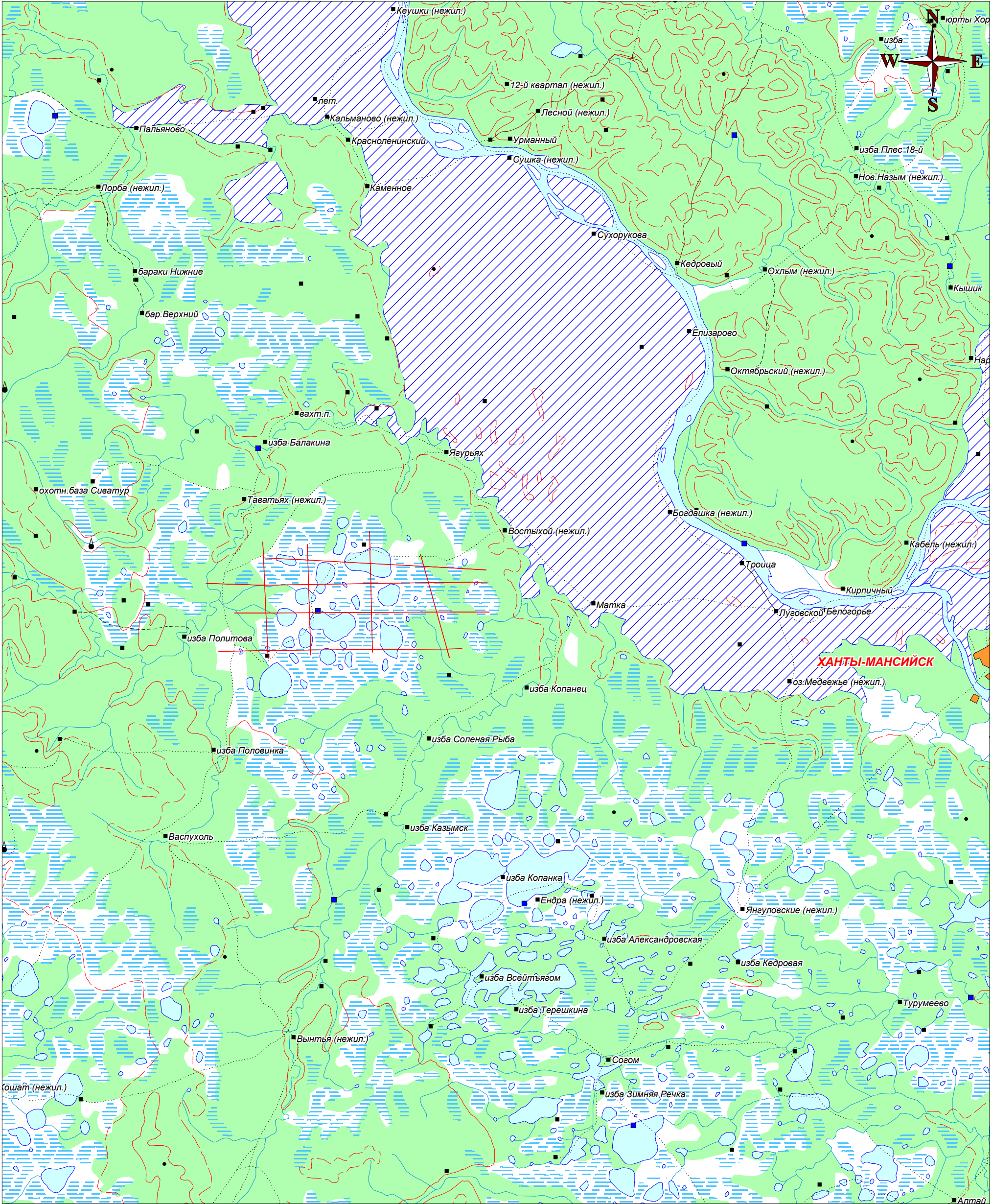
Подпись заинтересованного лица

А.В. Черненко

СПИСОК ИЛЛЮСТРАЦИЙ

1. Обзорная карта-схема расположения сейсморазведочных профилей (М 1:500 000).
2. Карта-схема расположения сейсморазведочных профилей (М 1:100 000).
3. Карта-схема расположения сейсморазведочных профилей (на основе данных спутниковой съёмки) (М 1:50 000).

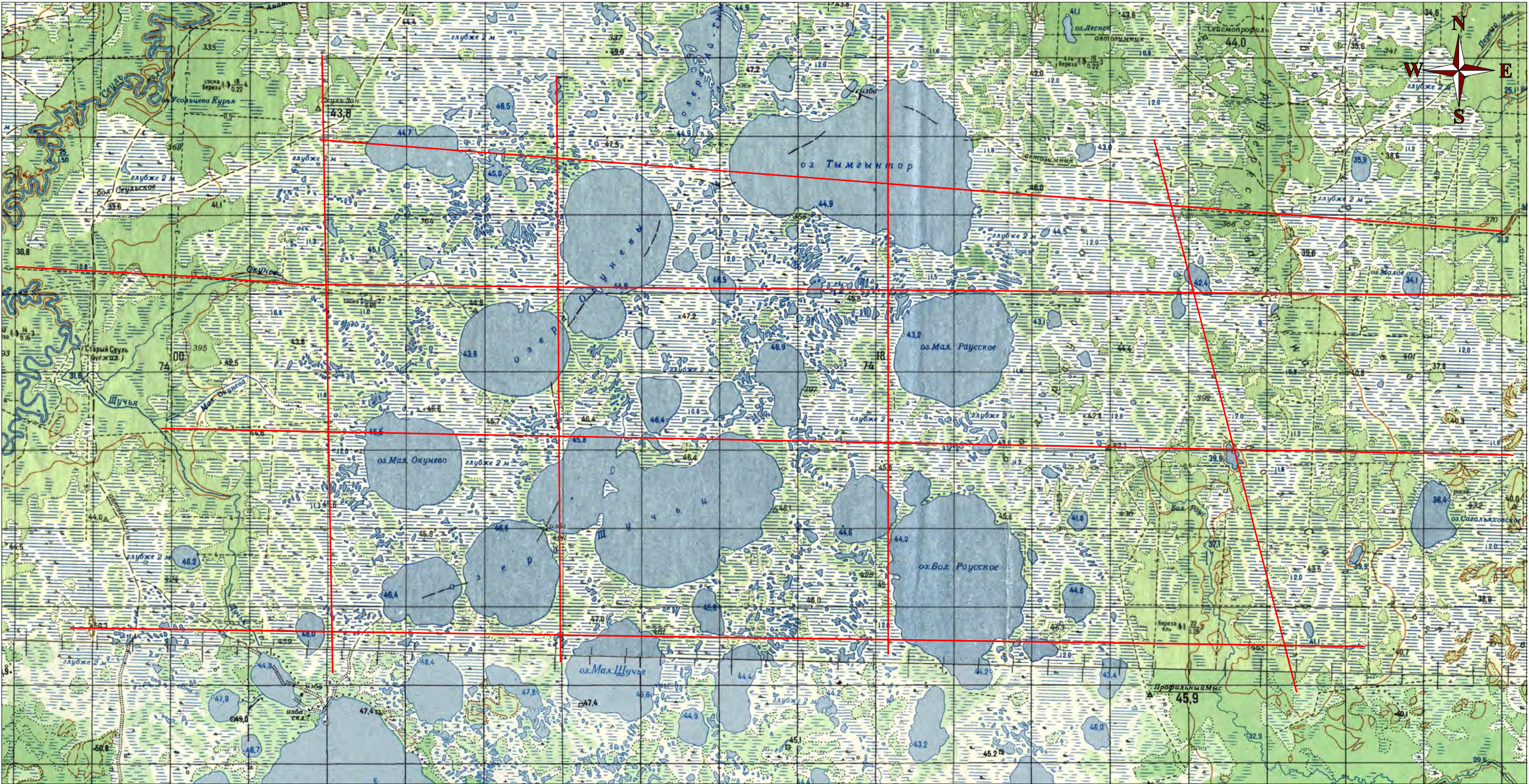
ИЛЛЮСТРАЦИИ



УСЛОВНЫЕ ОБОЗНАЧЕНИЯ	
	сейсморазведочные профили

Рис. 1					
Изм.	Колич.	Лист	№ док.	Подпись	Дата
Разраб.		Гусев С.А.			09.2017
Проверил					
Т. контроль					
Оформил		Евдокимов М.С.			09.2017
Н. контроль		Гусева И.А.			09.2017
Утвердил		Гусев С.А.			09.2017

Отчёт о НИР № 24-2017(ИД)		
Историко-культурные изыскания по проекту: "Создание палеогеографических карт по продуктивным комплексам Западной Сибири с целью зонального прогноза залежи углеводородов" в Ханты-Мансийском районе ХМАО-Югры		
Обзорная карта-схема расположения сейсморазведочных профилей	Стадия	Масштаб
	ИД	1500 000
Лист 1		Листов 1
ООО "Альфа-Ресурс" г. Сургут		



0 1000 2000 3000 4000 м

УСЛОВНЫЕ ОБОЗНАЧЕНИЯ

	сейсморазведочные профили

Рис. 2

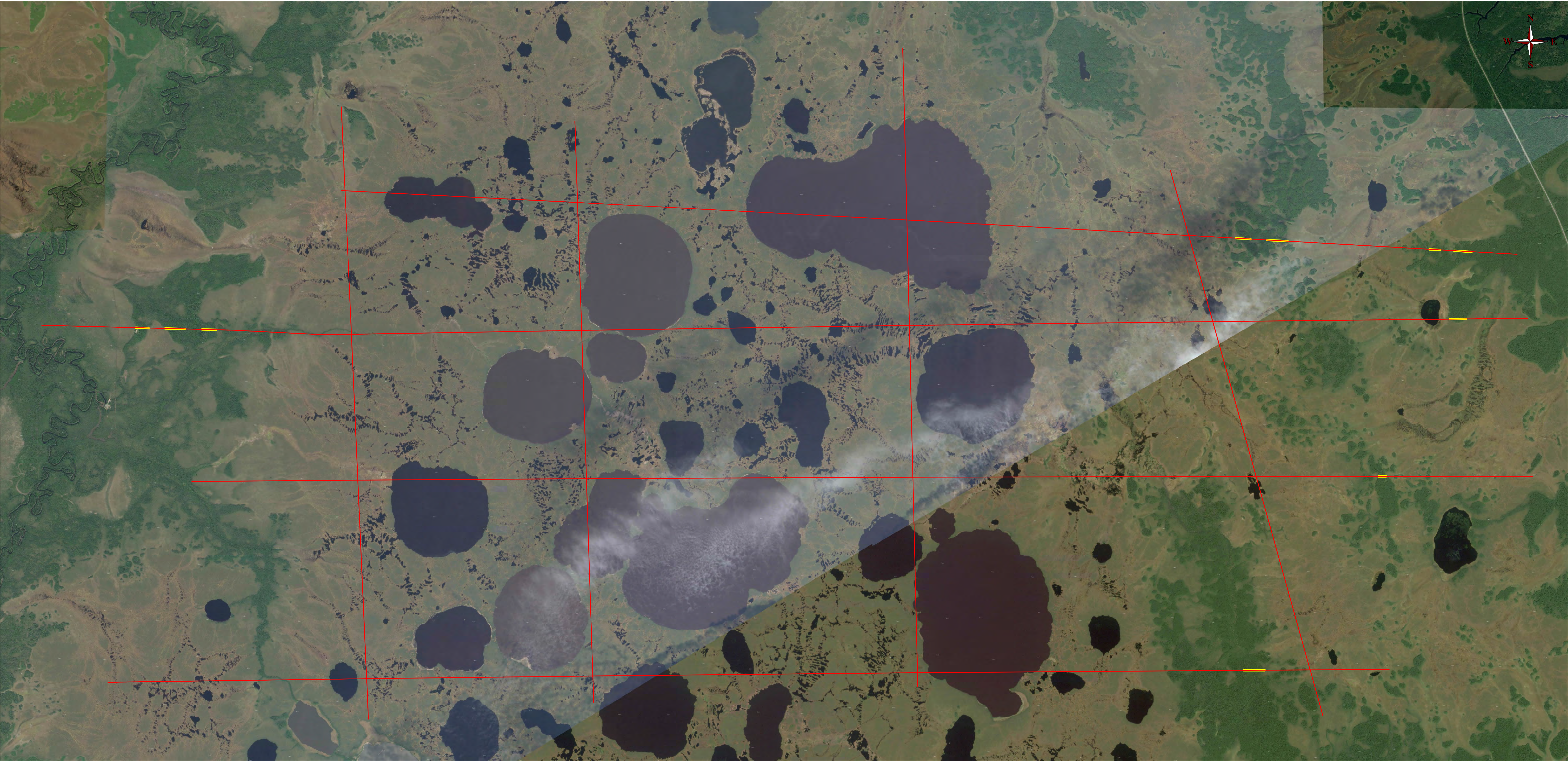
Изм.	Колич.	Лист	№ док.	Подпись	Дата
Разраб.		Гусев С.А.			09.2017
Проверил					
Т. контроль					
Оформил		Евдокимов М.С.			09.2017
Н. контроль		Гусева И.А.			09.2017
Утвердил		Гусев С.А.			09.2017

Отчёт о НИР № 24-2017(ИД)

Историко-культурные изыскания по проекту "Создание палеогеографических карт по продуктивным комплексам Западной Сибири с целью зонального прогноза залежи углеводородов" в Ханты-Мансийском районе ХМАО-Югры

Карта-схема расположения сейсморазведочных профилей

Стадия		Масштаб
ИД		1:100 000
Лист 1		Листов 1
ООО "Альфа-Ресурс" г. Сургут		



0 500 1000 1500 2000 м

УСЛОВНЫЕ ОБОЗНАЧЕНИЯ	
—	сейсморазведочные профили
- - -	участки профилей, подлежащие сокращению по использованию

				Рис. 3		Отчёт о НИР № 24-2017(ИД) Историко-культурные изыскания по проекту "Создание палеогеографических карт по продуктивным комплексам Западной Сибири с целью зонирования проточной залежи углеводородов в Ханты-Мансийском районе, ХМАО-Югры"		
Изм.	Кол.	Лист	№ док.	Подпись	Дата	Карта-схема расположения сейсморазведочной профилей (на основе данных спутниковой съёмки)		
Разраб.		Гусев С.А.			09.2017			
Проверил								
Т. контроль								
Оформил		Евдокимов М.С.			09.2017			
Н. контроль		Гусев И.А.			09.2017	000 "Альфа-Ресурс" г. Сыктывкар		
Утвердил		Гусев С.А.			09.2017			
						ИД	Масштаб	
						Лист 1	Листов 1	150 000