

## **АКТ № 410**

**государственной историко-культурной экспертизы  
земель, подлежащих воздействию земляных, строительных, мелиоративных,  
хозяйственных работ, предусмотренных статьей 25 Лесного кодекса Российской  
Федерации работ по использованию лесов (за исключением работ, указанных в  
пунктах 3, 4 и 7 части 1 статьи 25 Лесного кодекса Российской Федерации) и иных  
работ, в ходе строительства объекта: Ш. 1249Д «Красноленинское НГКМ. Каменный  
(западная часть) ЛУ. Разведочная скважина 83». Общая площадь 9,4993 га.**

Настоящий акт государственной историко-культурной экспертизы (далее – экспертиза) составлен в соответствии с Федеральным законом № 73-ФЗ от 25.06.2002 «Об объектах культурного наследия (памятниках истории и культуры) народов Российской Федерации»; Положением о государственной историко-культурной экспертизе, утвержденным Постановлением Правительства Российской Федерации от 15.07.2009 № 569.

|  |   |
|--|---|
| <b>Дата начала экспертизы:</b>                                   | 15 сентября 2017 г.   |
| <b>Дата окончания экспертизы:</b>                                | 02 октября 2017 г.  |
| <b>Место проведения экспертизы:</b>                              | Ханты-Мансийский автономный округ – Югра,<br>Ханты-Мансийский район, Каменный (западная<br>часть) лицензионный участок.   |
| <b>Заказчик экспертизы:</b>                                      | <b>ООО «НИПИ «ЭтноАрхео Центр»,</b><br>628012, Россия, ХМАО-Югра, г. Ханты-<br>Мансийск, ул. Ямская, д. 10, кв. 16.   |
| <b>Сведения об эксперте:</b>                                     | <b>Общество с ограниченной ответственностью<br/>«Научно-производственное объединение<br/>«Северная археология – 1», ИНН 8619011228,</b><br>Ханты-Мансийский авт. округ – Югра,<br>г. Нефтеюганск, проезд 5П, строение 9 |
| <b>Сведения об экспертах:</b>                                    |   |
| <b>Фамилия, имя, отчество</b>                                    | <b>Визгалов Георгий Петрович</b>  |
| <b>Образование</b>   | высшее  |
| <b>Специальность</b>   | историк   |
| <b>Ученая степень (звание)</b>                                   | кандидат исторических наук  |
| <b>Стаж работы</b>   | 33 года   |
| <b>Место работы и должность</b>                                  | Общество с ограниченной ответственностью<br>«Научно-производственное объединение<br>«Северная археология – 1», директор   |
| <b>Реквизиты аттестации</b>                                      | Приказ Минкультуры РФ № 1793 от 16 июня 2015  |
| <b>Министерства культуры РФ</b>                                  | г. «Об утверждении статуса аттестованного<br>эксперта по проведению государственной<br>историко-культурной экспертизы»  |
| <b>Объекты экспертизы, на которые<br/>был аттестован эксперт</b> | – выявленные объекты культурного наследия в<br>целях обоснования целесообразности включения<br>данных объектов в реестр;  |

- земли, подлежащие воздействию земляных, строительных, мелиоративных, хозяйственных работ, предусмотренных статьей 25 Лесного кодекса Российской Федерации работ по использованию лесов (за исключением работ, указанных в пунктах 3, 4 и 7 части 1 статьи 25 Лесного кодекса Российской Федерации) и иных работ, в случае, если орган охраны объектов культурного наследия не имеет данных об отсутствии на указанных землях объектов культурного наследия, включенных в реестр, выявленных объектов культурного наследия либо объектов, обладающих признаками объекта культурного наследия;
- документы, обосновывающие включение объектов культурного наследия в реестр;
- документация, за исключением научных отчетов о выполненных археологических полевых работах, содержащая результаты исследований, в соответствии с которыми определяется наличие или отсутствие объектов, обладающих признаками объекта культурного наследия, на земельных участках, подлежащих воздействию земляных, строительных, мелиоративных, хозяйственных работ, работ по использованию лесов и иных работ;
- документация или разделы документации, обосновывающие меры по обеспечению сохранности объекта культурного наследия, включенного в реестр, выявленного объекта культурного наследия либо объекта, обладающего признаками объекта культурного наследия, при проведении земляных, мелиоративных, хозяйственных работ, указанных в настоящей статье работ по использованию лесов и иных работ в границах территории объекта культурного наследия либо на земельном участке, непосредственно связанном с земельным участком в границах территории объекта культурного наследия;
- проектная документация на проведение работ по сохранению объектов культурного наследия;
- документы, обосновывающие исключение объектов культурного наследия из реестра;
- документы, обосновывающие отнесение объекта культурного наследия к историко-

культурным заповедникам, особо ценным объектам культурного наследия народов Российской Федерации либо объектам всемирного культурного и природного наследия.

**Фамилия, имя, отчество**

**Образование**

**Специальность**

**Ученая степень (звание)**

**Стаж работы**

**Место работы и должность**

**Кардаш Олег Викторович**

высшее

историк

кандидат исторических наук

27 лет

Общество с ограниченной ответственностью «Научно-производственное объединение «Северная археология – 1», на основании трудового договора № 49 от 01.07.2015 г., археолог-эксперт

**Реквизиты аттестации**

**Министерства культуры РФ**

Приказ Минкультуры РФ № 1793 от 16 июня 2015 г. «Об утверждении статуса аттестованного эксперта по проведению государственной историко-культурной экспертизы»

**Объекты экспертизы, на которые  
был аттестован эксперт**

– выявленные объекты культурного наследия в целях обоснования целесообразности включения данных объектов в реестр;

– земли, подлежащие воздействию земляных, строительных, мелиоративных, хозяйственных работ, предусмотренных статьей 25 Лесного кодекса Российской Федерации работ по использованию лесов (за исключением работ, указанных в пунктах 3, 4 и 7 части 1 статьи 25 Лесного кодекса Российской Федерации) и иных работ, в случае, если орган охраны объектов культурного наследия не имеет данных об отсутствии на указанных землях объектов культурного наследия, включенных в реестр, выявленных объектов культурного наследия либо объектов, обладающих признаками объекта культурного наследия;

– документы, обосновывающие включение объектов культурного наследия в реестр;

– документация, за исключением научных отчетов о выполненных археологических полевых работах, содержащая результаты исследований, в соответствии с которыми определяется наличие или отсутствие объектов, обладающих признаками объекта культурного наследия, на земельных участках, подлежащих

|  |  |
|--|--|
|  | <p>воздействию земляных, строительных, мелиоративных, хозяйственных работ, работ по использованию лесов и иных работ;</p> <p>– документация или разделы документации, обосновывающие меры по обеспечению сохранности объекта культурного наследия, включенного в реестр, выявленного объекта культурного наследия либо объекта, обладающего признаками объекта культурного наследия, при проведении земляных, мелиоративных, хозяйственных работ, указанных в настоящей статье работ по использованию лесов и иных работ в границах территории объекта культурного наследия либо на земельном участке, непосредственно связанном с земельным участком в границах территории объекта культурного наследия;</p> <p>– проектная документация на проведение работ по сохранению объектов культурного наследия.</p> |
| <b>Фамилия, имя, отчество</b>                                | <b>Чибирик Владимир Эрвиевич</b>   |
| <b>Образование</b>   | высшее   |
| <b>Специальность</b>   | историк  |
| <b>Ученая степень (звание)</b>                               | нет  |
| <b>Стаж работы</b>   | 15 лет   |
| <b>Место работы и должность</b>                              | Общество с ограниченной ответственностью «Научно-производственное объединение «Северная археология – 1», археолог-эксперт<br>Приказ Минкультуры РФ № 527 от 31 марта 2015 г. «Об утверждении статуса аттестованного эксперта по проведению государственной историко-культурной экспертизы»   |
| <b>Реквизиты аттестации</b>                                  |  |
| <b>Министерства культуры РФ</b>                              |  |
| <b>Объекты экспертизы, на которые был аттестован эксперт</b> | <p>– выявленные объекты культурного наследия в целях обоснования целесообразности включения данных объектов в реестр;</p> <p>– земли, подлежащие воздействию земляных, строительных, мелиоративных, хозяйственных работ, предусмотренных статьей 25 Лесного кодекса Российской Федерации работ по использованию лесов (за исключением работ, указанных в пунктах 3, 4 и 7 части 1 статьи 25 Лесного кодекса Российской Федерации) и иных работ, в случае, если орган охраны объектов культурного наследия не имеет данных об отсутствии на указанных землях объектов</p>   |



культурного наследия, включенных в реестр, выявленных объектов культурного наследия либо объектов, обладающих признаками объекта культурного наследия;

– документация, за исключением научных отчетов о выполненных археологических полевых работах, содержащая результаты исследований, в соответствии с которыми определяется наличие или отсутствие объектов, обладающих признаками объекта культурного наследия, на земельных участках, подлежащих воздействию земляных, строительных, мелиоративных, хозяйственных работ, работ по использованию лесов и иных работ.

## **1. Ответственность эксперта**

Эксперт предупрежден об ответственности за несоблюдение принципов проведения историко-культурной экспертизы, установленных ст. 29 Федерального закона № 73-ФЗ от 24.05.2002 «Об объектах культурного наследия (памятниках истории и культуры) народов Российской Федерации» и за достоверность сведений, изложенных в заключении экспертизы.

## **2. Цели и объекты экспертизы**

**Цель экспертизы:** определение наличия или отсутствия объектов культурного наследия, включенных в Единый государственный реестр объектов культурного наследия РФ, выявленных объектов культурного наследия либо объектов, обладающих признаками объекта культурного наследия, на земельных участках, подлежащих воздействию строительных работ в ходе строительства объекта: «Ш. 1249Д «Красноленинское НГКМ. Каменный (западная часть) ЛУ. Разведочная скважина № 83. Общая площадь 9,4993 га».

**Задачи работы:** анализ архивных материалов и литературных источников, изучение ранее проведенных исследований территории, картографических материалов, анализ ландшафтно-топографической ситуации; проведение археологической разведки на участках с возможной вероятностью расположения объектов культурного наследия документирование обнаруженных объектов культурного наследия (фотофиксация, снятие ситуационного плана, определение географических координат и т.д.); обработка полевых материалов; выработка рекомендаций, составление акта экспертизы.

**Объект экспертизы:** земли, подлежащие воздействию земляных, строительных, мелиоративных, хозяйственных работ, предусмотренных статьей 25 Лесного кодекса Российской Федерации работ по использованию лесов (за исключением работ, указанных в пунктах 3, 4 и 7 части 1 статьи 25 Лесного кодекса Российской Федерации) и иных работ, под проект: «Ш. 1249Д «Красноленинское НГКМ. Каменный (западная часть) ЛУ. Разведочная скважина № 83. Общая площадь 9,4993 га».

Испрашиваемый земельный участок располагается на территории Ханты-Мансийского района ХМАО – Югры, в границах Каменного (западная часть) лицензионного участка (граф. прил. 1-4). Самаровское лесничество, Троицкое участковое

лесничество, Троицкое урочище, квартал № 173 (выделы 3, 4, 8, 9, 10, 11, 13, 18, 60).  
Общая площадь объекта 9,4993 га (текст. прил. 2).

**3. Перечень документов, представленных заявителем:**

1. Договор № 17-08 от 15.09.2017 об оказании услуг по проведению государственной историко-культурной экспертизы (текст. прил. 1);

2. Заявка № 70 от 15.09.2017 ООО «НИПИ ЭтноАрхео Центр» на проведение государственной историко-культурной экспертизы земельных участков под объект строительства: «Ш 1249Д «Красноленинское НГКМ. Каменный (западная часть) ЛУ. Разведочная скважина 83. Общая площадь 9,4993 га» (текст. прил. 2);

3. Заключение № 17-2037 от 11.07.2017, выданное Службой государственной охраны объектов культурного наследия Ханты-Мансийского автономного округа о необходимости проведения государственной историко-культурной экспертизы испрашиваемого земельного участка путём археологической разведки (текст. прил. 3).

4. Расчет площади по проекту «Ш 1249Д. Красноленинское НГКМ. Каменный (западная часть) ЛУ. Разведочная скважина № 83» (текст. прил. 4).

5. Электронная версия границ земель, подлежащих воздействию в ходе строительства объекта: «Ш. 1249Д «Красноленинское НГКМ. Каменный (западная часть) ЛУ. Разведочная скважина № 83. Общая площадь 9,4993 га».

**6. Сведения об обстоятельствах, повлиявших на процесс проведения и результаты экспертизы**

Обстоятельства, повлиявшие на процесс проведения и результаты экспертизы, отсутствуют.

**7. Сведения о проведенных исследованиях**

Государственная историко-культурная экспертиза проведена в связи с планируемым строительством объекта: «Ш. 1249Д «Красноленинское НГКМ. Каменный (западная часть) ЛУ. Разведочная скважина № 83. Общая площадь 9,4993 га».

При подготовке настоящего заключения изучена и проанализирована в полном объеме документация, предоставленная заказчиком. Для экспертизы привлечены данные картографических материалов, материалы космоснимков земной поверхности участков землеотвода, архивные и литературные источники, материалы полевых и историко-архивных исследований прошлых лет, дополняющие информацию о земельном участке с точки зрения обнаружения объектов культурного наследия и объектов, обладающих признаками объектов культурного наследия.

Сбор информации об объектах культурного наследия проводился в архивах ИА РАН (г. Москва), ООО «НПО «Северная археология – 1» (г. Нефтеюганск), АУ ХМАО – Югры «Центр охраны культурного наследия» (г. Ханты-Мансийск). Особое внимание уделялось исследованию ландшафтно-топографических условий участка (почвы, растительность, привязка к водоемам и т.п.), степени историко-культурной изученности территории.

Для определения наличия (отсутствия) объектов культурного наследия на испрашиваемой территории в границах выделенных участков были проведены историко-культурные изыскания (граф. прил. 1-4). В ходе обследования пешим порядком был

проведен осмотр поверхности участков на предмет наличия выраженных в рельефе остатков археологических сооружений, объектов этнографии, археологического материала, выполнено 2 стратиграфических разреза (шурфы). Методика проведения археологических полевых работ соответствует «Положению о порядке проведения археологических полевых работ и составления научной отчётной документации», утвержденному постановлением Бюро Отделения историко-филологических наук Российской академии наук от 27.11.2013 № 85. В результате обследования земельных участков, подлежащих хозяйственному освоению по объекту: «Ш. 1249Д «Красноленинское НГКМ. Каменный (западная часть) ЛУ. Разведочная скважина № 83. Общая площадь 9,4993 га» объекты культурного наследия не выявлены.

Имеющийся и привлеченный материал достаточен для подготовки заключения государственной историко-культурной экспертизы.

Археологическая разведка проводилась в полевой сезон 2017 г. на основании открытого листа № 636 от 05.06.2017, сроком действия до 30.10.2017, выданного Министерством культуры РФ на имя Е.А. Зайцевой (текст. прил. 5).

#### **8. Факты и сведения, выявленные и установленные в результате проведенных исследований**

Настоящий Акт отражает результаты государственной историко-культурной экспертизы земельных участков, подлежащих воздействию хозяйственных работ по объекту «Ш. 1249Д «Красноленинское НГКМ. Каменный (западная часть) ЛУ. Разведочная скважина №83».

Архивные и исторические источники свидетельствуют о том, что исследуемая территория до русской колонизации входила в состав Эмдерского княжества. Границы княжества тяготели к левобережью р. Обь, в частности к реке Ендырь и протоке Ендырской, куда впадает сама река. Правый берег контролировался Кодскими князьями. Выше него вверх по течению Оби, начинались земли Белогорского княжества. С юга и запада Эмдер граничил с Кондинским княжеством [Бахрушин, 1935]. Как свидетельствуют источники это было одно из сильных, воинствующих княжеств древней Югры.

Во второй половине XVI века Эмдерское княжество утратило свою независимость, в результате захвата его крупным военно-политическим образованием угров – Кодским княжеством, а городок Эмдер в свою очередь был разрушен. О могуществе древней Коды говорит и тот факт, что в рукописных летописях оно именуется «Кодским государством». Одним из факторов могущества и устойчивости княжества являлось и то, что Кода выступала союзницей русских во время завоевания Сибири, за что правящей кодской династии Алачевых были пожалованы на имунитетных правах земли, ранее не относившиеся к Коде.

После 1584 г. к Кодскому княжеству были присоединены земли, находящиеся выше по Оби и Васпухольской протоке – Васпухольская волость; по р. Ендырь – Ендырская, территория, относившаяся ранее к Эмдерскому княжеству; в низовьях р. Иртыш – Калпухольская и по Ваху – Ваховская [Мартынова, 1998]. С конца XVI века они являлись ясачной территорией, подчинявшейся Коде.

После включения Зауралья в состав Российского государства на месте Кодского княжества была создана волость Кода, жители которой несли военную службу и не платили ясака до 1644 г. В XVIII веке Кодское княжество лишилось своей самостоятельности, и его

территория была разделена на 9 самостоятельных административных единиц: Чемашевскую, Естыльскую, Шеркальскую, Нагакарскую, Большеатлымскую, Малоатлымскую, Ендырскую, Васпухольскую и Белогорскую волости, входящие в состав Березовского уезда Тобольской губернии. Исследуемая территория входила в Ендерскую волость, которая в свою очередь состояла из семи юрт: Ермалинские, Проточные, Сокольнищниковы, Островские, Ломбирские, Валимские, Колымановские. Ендерская волость располагалась в бассейне р. Ендырь и прилегающей части р. Обь. В ее пределах находились два средневековых городка: Карымкарский на р. Обь и ранее упоминавшийся городок Эмдер находящийся на р. Ендырь.

Наиболее полные сведения, относящиеся к географическим и этнографическим исследованиям исследуемой территории, имеются у А.А. Дунина-Горкавича [Дунин-Горкавич, 1996]. В своей работе он приводит описания рек Сеуль и Ендырь, Васпухоль, Емьёган и Хугот, протекающих на сопредельных территориях. «Речка Сеуль берет свое начало в сору. На левой стороне речки расположены летние юрты Сеульские. На 40 вер. от устья берега р. Сеульской закрыты ярами, а в некоторых местах подвержены затоплению, далее почти на всем протяжении, берега затопляются сплошь. ...Далее вверх по реке болота чередуются с гривами горелого кедровника, встречаются и острова смешенного леса» [Дунин-Горкавич, 1996].

Также А.А. Дунин-Горкавич упоминает о том, что на протяжении от рек Ендырь и Сеуль находится болото. А на болотах тянувшихся до р. Потнынъ (Поттым) располагаются гривы и острова смешанного леса, но по мере приближения к реке залесенные острова встречаются реже. Земли бассейна р. Сеульской находились в пользовании остяков юрт Ягурь-Яхских, Сеульских и Васпухольских. «Устье речки Ендырской находится на протоке Магелевской на 2 версты ниже Магелевских юрт и ниже р. Сеульской. ...берега р. Ендырской окаймлены разновозрастным лесом из ели пихты и кедра. Берега отлогие и весной они затопляются на 1 – 2 версты в ширину. Сосновые бора идут по обеим сторонам реки, в верстах 5 – 7 от речки гривами и островами» [Дунин-Горкавич, 1996].

Источниками информации о населении и населенных пунктах XVIII – XIX веков на сопредельных территориях являются ревизии (перепись) Тобольской губернии. По данным IV, V, VII ревизий численность населения в Ендырской волости в 1782 году составляло 554 ханта, в 1795 году насчитывало 575 хантов, а в 1897 – в девяти селениях жили 456 хантов и 63 русских. В 1795 году в волости указано 32 фамилии, в 1858 году их число составляло 40. Самыми густонаселенными и считались Сухоруковские юрты, в которых располагался волостной центр. Также большое количество населения наблюдалось в волостях: Рукиных, Энбановых, Кеушковых, Айтов, Скольцовых, Париновых, Шушкановых, Пайковых [Нягань..., 1995].

Что касается хозяйственного освоения данной территории, то по сведениям А.А. Дунина-Горкавича, «...зимой ость яки занимались преимущественно звероловством (ендырские остяки слыли хорошими охотниками). В основном стремились охотиться на более дорогого зверя. Соболя добывали ружьем, сетью и капканом, лося – ружьем, оленя – ружьем и луком. Случалось, что добывали и медведя. Промысел белки и росомахи они считали не выгодным для себя».

Летом жители промыслили рыбу. В р. Сеульской из рыбы водились окунь и мегдедь, а в ее притоках – щука. Летом речку запирали, чтобы задержать рыбу, а зимой вылавливали мордой. Остяки юрт Ендырских в реках Ендырь и Емьёган добывали щуку,

чебака, окуня, ерша и язя [Дунин-Горкавич, 1996]. Именно этим объясняется наличие в прошлом множества временных и сезонных поселений на территории экспертируемого участка. Наряду с охотой и рыболовством, в юртах Ендырских держали лошадей и коров, но их число было не многочисленным.

Несмотря на христианизацию в Кодском этнографическом ареале языческие верования сохранялись длительное время. Этот регион знаменит тем, что здесь находились святыни, к которым приезжали ханты и манси из самых разных регионов. С территорией средневековой Коды угорская традиция связывает местонахождение самого знаменитого персонажа обско-угорского пантеона «Мир ванты ху» («За миром наблюдающий человек») [Мартынова, 1998].

Исследуемая территория, в плане археологического исследования, изучена достаточно слабо.

Впервые археологические работы на территории Каменного участка проводились в 1995 году экспедицией предприятия АВ КОМ под руководством А.Е. Цеменкова [Цеменков, 1996]. В ходе историко-культурных изысканий на территории лицензионного участка были обнаружены следующие объекты историко-культурного наследия:

| №№ | Название объекта | Вид объекта | Датировка            |
|----|------------------|-------------|----------------------|
| 1. | Сеуль 1          | поселение   | н. XX в.             |
| 2. | Сеуль 2          | поселение   | датировка затруднена |
| 3. | Сеуль 3          | поселение   | датировка затруднена |
| 4. | Сеуль 4          | поселение   | датировка затруднена |

В 1996 г. экспертной группой под руководством К.Г. Карачарова была проведена историко-культурные изыскания по исходной документации проектируемой автомобильной дороги Ханты-Мансийск – Нягань, на участке Ханты-Мансийск – пос. Талинский. В ходе изучения территории было выявлено 12 объектов, имеющих историко-культурную ценность:

1. Изба на протоке Березовая (левый берег);
2. Поселение Ахтино (левый берег протоки Байболаковская);
3. Два кладбища у пос. Матка (на левой противоположной стороне протоки Ендырской);
4. Поселение Матка (правый берег протоки Ендырской);
5. Изба на протоке Ковенская (правый берег);
6. Изба Старый Ягурьях (левый берег р. Ягурьях);
7. Поселение Ягурьях (левый берег протоки Горная);
8. Развалины поселения Новый Сеуль (правый берег р. Сеуль); 9. Поселение Таенпохот (левый берег р. Сеуль);
10. Кладбище (могильник) в районе поселения Таенпохот (левый берег р. Сеуль);
11. Развалины избы в СВ части урочища Осинная Грива (в глубине левого берега р. Сеуль) [Карачаров, 1996].

Пять объектов ИКН находятся непосредственно на территории Каменного лицензионного участка.

В дальнейшем проводились изыскания на отдельных участках, отводимых под хозяйственное освоение территории.

В 2003 г. по результатам ИКЭ территории, отводимой под нефтепровод от Р-593 на Р-61, обустройство разведочных скважин Р-6, Р-54 и к/к, Вл-6 на Каменной площади при анализе картматериалов и исторических источников были выявлены объекты историко-культурного наследия, связанные с хозяйственной и культурной деятельностью коренных жителей региона.

В 2004 г. Научно-производственным центром было проведено повторное зонирование площади Каменного месторождения. В результате были выделены перспективные, малоперспективные и неперспективные в плане возможного выявления объектов культурного наследия зоны [Кениг, 2004].

В 2006 г. Е.А. Зайцевой обследовались участки восточной части Каменной площади, отводимые под скважину № 333 с трассой перевозки оборудования и строительство В Л-3 5 Кв от ЦПС «Каменное» до подстанции «Ендырская». Объекты культурного наследия не выявлены [Зайцева, 2006]. В этом же году в пределах Каменной площади проводили работы К.Г. Карачаров и А.В. Соколов.

Натурные археологические работы К.Г. Карачаровым проводились на территории южной части площади, отводимой под автодорогу Ханты-Мансийск – Нягань, на участке Ханты-Мансийск – Талинский. В результате исследований было выявлено 12 объектов, которые могут иметь историко-культурную ценность [Карачаров, 2006]. А.В. Соколовым обследовались участки восточной части площади, отводимые под кусты скважин и коридоры коммуникаций. В том числе обследовались участки, отводимые под Р-550 и Р-20 в пределах урочищ Еловый остров и Савиновский Мыс, являющиеся одними из объектов обустройства участков Айтор, испрашиваемых к отводу ТНК «Нягань» [Соколов, 2006]. В результате проведенных им исследований объекты культурного наследия не выявлены.

В 2012 г. Проведено натурное обследование на земельных участках, подлежащих хозяйственному освоению по проекту: «Обустройство кустов скважин №№ 48, 48а, 95, 95а. Красноленинское нефтегазоконденсатное месторождение Каменный (западная часть) лицензионный участок» в Ханты-Мансийском районе ХМАО – Югры. Объекты историко-культурного наследия не обнаружены.

В 2013 г. под руководством А.В. Соколова были проведены историко-культурные изыскания на земельных участках, подлежащих хозяйственному освоению Ш. 1406-13 «Обустройство кустов скважин №№ 75, 101, 107, 171, 608» Каменного (Западная часть) и Ем-Еговского лицензионного участка Красноленинского НГКМ в Ханты-Мансийском и Октябрьском районах ХМАО – Югры [Соколов, 2014]. Объекты историко-культурного наследия не были обнаружены.

В целом, анализ архивных источников, картографических материалов, исторической литературы и естественно-географической ситуации территории, наличие памятников истории и археологии на сопредельных территориях позволяет говорить о большой вероятности нахождения здесь объектов историко-культурного наследия.

В ходе анализа источников сведения об объектах культурного наследия, расположенных на земельных участках, подлежащих воздействию хозяйственных работ по проекту: «Ш. 1249Д. Красноленинское НГКМ. Каменный (западная часть) ЛУ. Разведочная скважина № 83. Общая площадь 9,4993 га» отсутствуют.

### **Натурное обследование.**

Территория, проектируемая под объект: «Ш. 1249Д. Красноленинское НГКМ. Каменный (западная часть) ЛУ. Разведочная скважина № 83. Общая площадь 9,4993 га» расположена в 96 км к СЗ от г. Ханты-Мансийска и в 5,2 км к СЗ от неж. дер. Сеуль, в 0,15 км к СЗ от старицы р. Хошмьяга (левый приток р. Сеуль) (граф. прил. 3-4, 19). Объект обследования находится вблизи с действующими промышленными объектами и дорогами, соединяющими кустовые площадки. Площадь, которая была подвержена обследованию, составила 9,4993 га.

В ходе историко-культурных изысканий пешим порядком был проведен осмотр поверхности участков на предмет наличия выраженных в рельефе остатков археологических сооружений, объектов этнографии, археологического материала. В процессе работ было заложено два стратиграфических разреза (шурфы) (граф. прил. 12-14, 20-22).

Территория обследуемого участка подвержена значительному антропогенному влиянию (граф. прил. 15-18). Растительность представлена сосной, елью и березой (граф. прил. 5. 7-11, 19). Нижний ярус представлен мхом, багульником и брусничником.

Для определения наличия (отсутствия) объектов археологического наследия был проведен осмотр нарушений почвенного покрова и заложены два стратиграфических разреза (шурфа) (граф. прил. 12-14, 20-22) в северной и южной части территории, проектируемой под объект (граф. прил. 3, 4).

Стратиграфический разрез (шурф) № 1 (система координат WGS-84) 61° 19' 36,2388" с.ш., 67° 23' 24,756" в.д. (граф. прил. 12-13). Шурф размером 1х1 м, глубина 0,55 м.

В разрезе зафиксирована следующая стратиграфия:

1. Лесная подстилка мощностью до 0,5 м
2. Серо-жёлтый мешаный слой мощностью до 0,5 м;
3. Жёлтый суглинок – материк;

Стратиграфия шурфа соответствует естественной почвенной колонке данной территории. Культурного слоя и археологического материала в зачистке не выявлено. После фотофиксации стратиграфический разрез рекультивирован (граф. прил. 14).

Стратиграфический разрез (шурф) № 2 (система координат WGS-84) 61° 19' 16,6512" с.ш., 67° 23' 34,4184" в.д. (граф. прил. 20, 21). Шурф размером 1х1 м, глубина 0,6 м.

В разрезе зафиксирована следующая стратиграфия:

1. Лесная подстилка мощностью до 0,12 м;
2. Серый суглинок мощностью до 0,5 м;
3. Серо-жёлтый мешаный суглинок – материк;

Стратиграфия шурфа соответствует естественной почвенной колонке данной территории. Культурного слоя и археологического материала в зачистке не выявлено. После фотофиксации стратиграфический разрез рекультивирован (граф. прил. 22).

В ходе проведения археологического обследования фиксируемых в рельефе остатков археологических сооружений, объектов этнографии не выявлено. На осмотренных почвенных обнажениях признаков культурного слоя и подъемного материала не обнаружено.

В результате проведенных историко-культурных изысканий на земельных участках, подлежащих воздействию хозяйственных работ по проекту: «Ш. 1249Д. Красноленинское НГКМ. Каменный (западная часть) ЛУ. Разведочная скважина № 83. Общая площадь 9,4993 га» объектов культурного наследия не выявлено.

**9. Перечень документов и материалов, собранных и полученных при проведении экспертизы, а также использованной для нее специальной и справочной литературы:**

1. Федеральный закон от 25.06.2002 г. № 73-ФЗ «Об объектах культурного наследия (памятниках истории и культуры) народов Российской Федерации».
2. Постановление Правительства РФ от 15.07.2009 № 569 «Об утверждении Положения о государственной историко-культурной экспертизе».
3. Постановление Правительства РФ от 29.06.2015 № 646 «Об утверждении критериев отнесения объектов культурного наследия, включенных в единый государственный реестр объектов культурного наследия (памятников истории и культуры) народов Российской Федерации, к объектам культурного наследия, находящимся в неудовлетворительном состоянии».
4. Постановление Правительства РФ от 12.09.2015 № 972 «Об утверждении Положения о зонах охраны объектов культурного наследия (памятников истории и культуры) народов Российской Федерации».
5. Приказ Министерства культуры РФ от 08.12.2009 № 842 «Об утверждении единых правил организации формирования, учета, сохранения и использования музейных предметов и музейных коллекций, находящихся в музеях Российской Федерации».
6. Приказ Министерства культуры РФ от 03.10.2011 № 954 «Об утверждении Положения о Едином государственном реестре объектов культурного наследия (памятников истории и культуры) народов Российской Федерации».
7. Приказ Министерства культуры РФ от 04.06.2015 № 1745 «Об утверждении требований к составлению проектов границ территорий объектов культурного наследия».
8. Приказ Министерства культуры РФ от 25.06.2015 № 1840 «Об утверждении состава и Порядка утверждения отчётной документации о выполнении работ по сохранению объекта культурного наследия, включённого в единый государственный реестр объектов культурного наследия (памятников истории и культуры) народов Российской Федерации, или выявленного объекта культурного наследия, Порядка приёмки работ по сохранению объекта культурного наследия и подготовки акта приёмки выполненных работ по сохранению объекта культурного наследия, включённого в единый государственный реестр объектов культурного наследия (памятников истории и культуры) народов Российской Федерации, или выявленного объекта культурного наследия и его формы».
9. Приказ Министерства культуры РФ от 02.07.2015 № 1905 «Об утверждении порядка проведения работ по выявлению объектов, обладающих признаками объекта культурного наследия, и государственному учёту объектов, обладающих признаками объекта культурного наследия».



10. Приказ Министерства культуры РФ от 27.11.2015 № 2877 «О порядке передачи государству археологических предметов, обнаруженных физическими и (или) юридическими лицами в результате проведения изыскательских, проектных, земляных, строительных, мелиоративных, хозяйственных работ, указанных в статье 30 федерального закона от 25.06.2002 № 73-ФЗ «Об объектах культурного наследия (памятниках истории и культуры) народов Российской Федерации», работ по использованию лесов и иных работ».
11. Письмо Министерства культуры РФ от 27.01.2012 N 12-01-39/05-АБ «О методике определения границы территории объекта археологического наследия».
12. Закон ХМАО – Югры от 29.06.2006 № 64 – ОЗ (ред. От 25.02.2016) «О регулировании отдельных отношений в области сохранения, использования, популяризации и государственной охраны объектов культурного наследия». Принят Думой Ханты-Мансийского автономного округа – Югры 16.06.2006.
13. Постановление Правительства ХМАО – Югры от 2.10.2015 № 337-п «О порядке организации и осуществления регионального государственного надзора за состоянием, содержанием, сохранением, использованием, популяризацией и государственной охраной объектов культурного наследия регионального значения, объектов культурного наследия местного (муниципального) значения, выявленных объектов культурного наследия».
14. Приказ директора Департамента культуры и искусства Ханты-Мансийского автономного округа № 137/01-12 от 14.05.2004.
15. Положение о порядке проведения археологических полевых работ и составления научной отчётной документации. Утверждено постановлением Бюро историко-филологических наук Российской академии наук от 27.11.2013 № 85.
16. ГОСТ Р 55528-2013 «Состав и содержание научно-проектной документации по сохранению объектов культурного наследия. Памятники истории и культуры». Утверждён и введён в действие Приказом Федерального агентства по техническому регулированию и метрологии от 28.08.2013 № 593-ст.
17. ГОСТ 55627 – 2013 «Археологические изыскания в составе работ по реставрации, консервации, ремонту и приспособлению объектов культурного наследия». Утверждён и введён в действие Приказом Федерального агентства по техническому регулированию и метрологии от 09.10.2013 № 1138-ст.
18. СП 47.13330.2012. Свод правил. Инженерные изыскания для строительства. Основные положения. Актуализированная редакция СНиП 11-02-96. Утверждён приказом Госстроя России от 10.12.2012 № 83/ГС.
19. Бахрушин С.В. Остяцкие и вогульские княжества в XVI – XVII вв. – Л., 1935.
20. Дунин-Горкавич А.А. Тобольский Север. Географическое и статистико-экономическое описание страны по отдельным географическим районам. – М., т. 2. 1996,
21. Зайцева Е.А. Отчет о НИР историко-культурное и археологическое исследование территории по проекту №7636-Н обустройство кустов скважин участка «АЙТОР» №№ 126, 127, 131, 132, 133 и разведочных скважин №№ 550, 551, 570, 600 Каменного (Западная часть) месторождения по заявке НП «ЦЭТИС». - Ханты-Мансийск, 2008. Архив НПЦ «Наследие», инв. № 5613.

22. Карачаров К.Г. Отчет о НИР. ИКЭ автомобильной дороги Ханты-Мансийск – Нягань на участке Ханты-Мансийск – пос. Талинский в Тюменской области. – Екатеринбург, 1996. Архив НПЦ «Наследие», инв. № 1135.
23. Мартынова Е.П. Очерки истории и культуры хантов. – М., 1998.
24. Нягань: город на историческом фоне Нижнего Приобья. – Екатеринбург, 1995.
25. Соколов А.В. Отчет о НИР №11-Н «Проектно-изыскательские работы по историко-культурной экспертизе (натурное обследование) земельных участков, подлежащих хозяйственному освоению: обустройство участка «Айтор» (куст скважин и коридор коммуникаций к К-132, коридор коммуникаций к кусту скважин 133) на территории Каменной (Западная часть) площади КНГМ; обустройство разведочных скважин №447, 186, 105, 103 на территории Каменной (Западная часть) площади КНГМ в Октябрьском и Ханты-Мансийском районах ХМАО-Югры» по заявке ОАО «ТНК-Нягань». - Ханты-Мансийск, 2009. Архив НПЦ «Наследие», инв. № 6222.
26. Соколов А.В. Отчет о НИР историко-культурное и археологическое исследование территории по проекту № 7638-Н Обустройство разведочных скважин Каменного (Западная часть) КНГМ по заявке НП «ЦЭТИС». - Ханты-Мансийск, 2008. Архив НПЦ «Наследие», инв. № 5851.
27. Соколов А.В. Отчет о НИР Историко-культурные изыскания на земельных участках, подлежащих хозяйственному освоению по проекту: "Обустройство кустов скважин №№ 48, 48а, 95, 95а Красноленинское нефтегазоконденсатное месторождение Каменный (западная часть) лицензионный участок в Ханты-Мансийском районе ХМАО - Югры (натурное обследование) по заявке ХМРО РАЕН. – Ханты-Мансийск, 2012. Архив НПЦ «Наследие», инв. № 6801.
28. Соколов А.В. Отчет о НИР историко-культурные изыскания на земельных участках, подлежащих хозяйственному освоению " Ш. 1406-13 Обустройство кустов скважин №№ 75, 101, 107, 171, 608" Каменного (Западная часть) и Ем-Еговского лицензионного участка Красноленинского НГКМ в Ханты-Мансийском и Октябрьском районах ХМАО-Югры Натурное обследование. Ханты-Мансийск, 2013. Архив НПЦ «Наследие», инв. № 6951.
29. Соколов А.В. Отчет о НИР историко-культурные изыскания на земельных участках, подлежащих хозяйственному освоению «Строительство автодороги куст №127 – куст №27 Каменного (Западная часть) Л/У Красноленинского нефтегазоконденсатного месторождения» по заявке ОАО «ТНК-Нягань». – Ханты-Мансийск, 2008. Архив НПЦ «Наследие», инв. № 5381.
30. Соколов А.В. Отчет о НИР историко-культурные изыскания на земельных участках, подлежащих хозяйственному освоению: «Нефтепровод ДНС-1 Каменной площади (Западная часть) – ЦТП «Красноленинский», расположенный в Ханты-Мансийском районе Ханты-Мансийского Автономного Округа – Югры» по заявке ЗАО «ГИПРОНГ-ЭКОМ». - Ханты-Мансийск, 2008. Архив НПЦ «Наследие», инв. № 5860.
31. Соколов А.В. Отчет о НИР историко-культурные изыскания на земельных участках, подлежащих хозяйственному освоению: площадка складирования строительных материалов на Каменном (Восточная часть) лицензионном участке в Октябрьском районе ХМАО – Югры, проведенные летом 2007 г. по заявке ООО «Лукойл-Западная Сибирь». - Ханты-Мансийск, 2008. Архив НПЦ «Наследие», инв. № 5671.

32. Соколов А.В. Отчет о НИР историко-культурные изыскания на земельных участках, подлежащих хозяйственному освоению: Ш. 1406-13 «Обустройство кустов скважин №№ 75, 101, 107, 171, 608» Каменного (Западная часть) и Ем-Егорского ЛУ. Красноленинского НГКМ в Ханты-Мансийском и Октябрьском районах Ханты-Мансийского Автономного Округа-Югры по заявке ОАО НИЦ «Нефтегаз». - Ханты-Мансийск, 2013. Архив НПЦ «Наследие», инв. № 6951.
33. Цеменков А.Е. Отчет о разведочных работах в Советском и Ханты-Мансийском районах Тюменской области в 1995 году. 2 т. – Екатеринбург, 1996. Архив НПЦ «Наследие», инв. № 1188.

## **8. Обоснования выводов экспертизы**

Изученная документация, привлеченные источники и результаты полевых исследований содержат полноценные сведения об испрашиваемых земельных участках и исчерпывающую информацию об объектах культурного наследия на рассматриваемой территории, соответствующую требованиям Федерального закона от 25.06.2002 г. № 73-ФЗ «Об объектах культурного наследия (памятниках истории и культуры) народов Российской Федерации», необходимую для согласования земляных, строительных, мелиоративных, хозяйственных работ, работ по использованию лесов (за исключением работ, указанных в пунктах 3, 4 и 7 части 1 статьи 25 Лесного кодекса Российской Федерации) и иных работ.

В процессе проведения экспертизы установлено, что на землях, подлежащих хозяйственному освоению под объект: «Ш. 1249Д. Красноленинское НГКМ. Каменный (западная часть) ЛУ. Разведочная скважина № 83. Общая площадь 9,4993 га», объекты культурного наследия, включенные в Единый государственный реестр объектов культурного наследия РФ, выявленные объекты культурного наследия, объекты, обладающие признаками объектов культурного наследия, в том числе объекты археологического наследия, отсутствуют.

В ходе архивных работ информация, содержащая сведения о выявленных объектах культурного наследия, расположенных на исследуемых участках не обнаружена.

В результате натурного обследования земельных участков, на землях, подлежащих воздействию хозяйственных работ в ходе строительства под объект: «Ш. 1249Д. Красноленинское НГКМ. Каменный (западная часть) ЛУ. Разведочная скважина № 83. Общая площадь 9,4993 га», объектов культурного наследия не выявлено.

## **9. Вывод экспертизы**

На основании рассмотренных документов, привлеченных литературных данных и иных источников, результатов натурного обследования эксперт пришел к следующему выводу: на землях, подлежащих хозяйственному освоению под объект «Ш. 1249Д. Красноленинское НГКМ. Каменный (западная часть) ЛУ. Разведочная скважина № 83. Общая площадь 9,4993 га», объекты культурного наследия, включенные в Единый государственный реестр объектов культурного наследия РФ, выявленные объекты культурного наследия, объекты, обладающие признаками объектов культурного наследия, в том числе объекты археологического наследия отсутствуют.

Эксперт считает **возможным** проведение земляных, строительных, мелиоративных, хозяйственных работ, предусмотренных статьей 25 Лесного кодекса Российской Федерации, работ по использованию лесов (за исключением работ, указанных в пунктах 3, 4 и 7 части 1 статьи 25 Лесного кодекса Российской Федерации) и иных работ на землях,

испрашиваемых под объект: «Ш. 1249Д. Красноленинское НГКМ. Каменный (западная часть) ЛУ. Разведочная скважина № 83. Общая площадь 9,4993 га», без ограничений, связанных с осуществлением мероприятий по сохранению объектов культурного наследия (**положительное Заключение**).

В соответствии с пунктом 4 статьи 36 Федерального закона от 25.06.2002 N 73-ФЗ, в случае обнаружения в ходе проведения изыскательских, проектных, земляных, строительных, мелиоративных, хозяйственных работ, работ, предусмотренных статьей 25 Лесного кодекса Российской Федерации работ по использованию лесов (за исключением работ, указанных в пунктах 3, 4 и 7 части 1 статьи 25 Лесного кодекса Российской Федерации) и иных работ объекта, обладающего признаками объекта культурного наследия, в том числе объекта археологического наследия, заказчик указанных работ, технический заказчик (застройщик) объекта капитального строительства, лицо, проводящее указанные работы, обязаны незамедлительно приостановить указанные работы и в течение трех дней со дня обнаружения такого объекта направить в региональный орган охраны объектов культурного наследия письменное заявление об обнаруженном объекте.

**Археолог, к.и.н.**

**Зайцева Е.А.**

**Экспертная организация  
ООО «НПО «Северная археология – 1»**

**«02» октября 2017 г.**

## 10. Список текстовых и графических приложений

|                          |  |         |
|--------------------------|--|---------|
| Текстовое приложение 1   | Договор № 17-08 от 15.09.2017 об оказании услуг по проведению государственной историко-культурной экспертизы.  | 4 листа |
| Текстовое приложение 2   | Заявка № 70 от 15.09.2017 ООО «НИПИ ЭтноАрхео Центр» на проведение государственной историко-культурной экспертизы земельных участков под объект строительства: «Ш 1249Д «Красноленинское НГКМ. Каменный (западная часть) ЛУ. Разведочная скважина 83. Общая площадь 9,4993 га».            | 2 листа |
| Текстовое приложение 3   | Заключение № 17-2037 от 11.07.2017, выданное Службой государственной охраны объектов культурного наследия Ханты-Мансийского автономного округа о необходимости проведения государственной историко-культурной экспертизы испрашиваемого земельного участка путём археологической разведки. | 1 лист  |
| Текстовое приложение 4   | Расчет площади по проекту «Ш 1249Д. Красноленинское НГКМ. Каменный (западная часть) ЛУ. Разведочная скважина № 83»   | 1 лист  |
| Текстовое приложение 5   | Открытый лист № 636 от 05.06.2017, выданный Министерством культуры РФ на имя Зайцевой Е. А.  | 1 лист  |
| Текстовое приложение 6   | Справка о трудоустройстве № 01/14 от 05.04.2017 г. на имя Зайцевой Е.А.  | 1 лист  |
| Графическое приложение 1 | Обзорная карта-схема расположения района проведения историко-культурных изысканий. М 1:4000 000.   | 1 лист  |
| Графическое приложение 2 | Обзорная карта-схема расположения района проведения историко-культурных изысканий. М 1:500 000.  | 1 лист  |
| Графическое приложение 3 | Карта-схема расположения района проведения историко-культурных изысканий. М 1:50 000.  | 1 лист  |
| Графическое приложение 4 | Космоснимок расположения района проведения историко-культурных изысканий. М 1:50 000.  | 1 лист  |
| Графическое приложение 5 | ХМАО-Югра. Ханты-Мансийский район. Красноленинское НГКМ. Каменный (Западная часть) лицензионный участок. Ландшафтная ситуация на территории, проектируемой под разведочную скважину № 83. Снято с В. Фото июль 2017 г.   |         |

|                           |  |
|---------------------------|--|
| Графическое приложение 6  | ХМАО-Югра. Ханты-Мансийский район. Красноленинское НГКМ. Каменный (Западная часть) лицензионный участок. Общий вид на дорогу в районе проектируемой разведочной скважины № 83. Снято с В. Фото июль 2017 г.            |
| Графическое приложение 7  | ХМАО-Югра. Ханты-Мансийский район. Красноленинское НГКМ. Каменный (Западная часть) лицензионный участок. Ландшафтная ситуация на территории, проектируемой под разведочную скважину №83. Снято с В. Фото июль 2017 г.  |
| Графическое приложение 8  | ХМАО-Югра. Ханты-Мансийский район. Красноленинское НГКМ. Каменный (Западная часть) лицензионный участок. Ландшафтная ситуация на территории, проектируемой под разведочную скважину №83. Снято с В. Фото июль 2017 г.  |
| Графическое приложение 9  | ХМАО-Югра. Ханты-Мансийский район. Красноленинское НГКМ. Каменный (Западная часть) лицензионный участок. Ландшафтная ситуация на территории, проектируемой под разведочную скважину № 83. Снято с Ю. Фото июль 2017 г. |
| Графическое приложение 10 | ХМАО-Югра. Ханты-Мансийский район. Красноленинское НГКМ. Каменный (Западная часть) лицензионный участок. Ландшафтная ситуация на территории, проектируемой под разведочную скважину № 83. Снято с С. Фото июль 2017 г. |
| Графическое приложение 11 | ХМАО-Югра. Ханты-Мансийский район. Красноленинское НГКМ. Каменный (Западная часть) лицензионный участок. Ландшафтная ситуация на территории, проектируемой под разведочную скважину № 83. Снято с Ю. Фото июль 2017 г. |
| Графическое приложение 12 | ХМАО-Югра. Ханты-Мансийский район. Красноленинское НГКМ. Каменный (Западная часть) лицензионный участок. Территория, проектируемая под разведочную скважину № 83. Общий вид на процесс закладывания шурфа № 1.         |

Снято с Ю. Фото июль 2017 г.

- Графическое приложение 13 ХМАО-Югра. Ханты-Мансийский район. Красноленинское НГКМ. Каменный (Западная часть) лицензионный участок. Территория, проектируемая под разведочную скважину № 83. Общий вид на стратиграфический разрез шурфа № 1. Снято с Ю. Фото июль 2017 г.
- Графическое приложение 14 ХМАО-Югра. Ханты-Мансийский район. Красноленинское НГКМ. Каменный (Западная часть) лицензионный участок. Территория, проектируемая под разведочную скважину № 83. Общий вид на процесс рекультивации шурфа № 1. Снято с Ю. Фото июль 2017 г.
- Графическое приложение 15 ХМАО-Югра. Ханты-Мансийский район. Красноленинское НГКМ. Каменный (Западная часть) лицензионный участок. Территория, проектируемая под разведочную скважину № 83. Снято с З. Фото июль 2017 г.
- Графическое приложение 16 ХМАО-Югра. Ханты-Мансийский район. Красноленинское НГКМ. Каменный (Западная часть) лицензионный участок. Территория, проектируемая под разведочную скважину № 83. Снято с В. Фото июль 2017 г.
- Графическое приложение 17 ХМАО-Югра. Ханты-Мансийский район. Красноленинское НГКМ. Каменный (Западная часть) лицензионный участок. Территория, проектируемая под разведочную скважину № 83. Снято с Ю. Фото июль 2017 г.
- Графическое приложение 18 ХМАО-Югра. Ханты-Мансийский район. Красноленинское НГКМ. Каменный (Западная часть) лицензионный участок. Территория, проектируемая под разведочную скважину № 83. Снято с СЗ. Фото июль 2017 г.
- Графическое приложение 19 ХМАО-Югра. Ханты-Мансийский район. Красноленинское НГКМ. Каменный (Западная часть) лицензионный участок. Общий вид на старицу в районе проектируемой разведочной скважины № 83. Снято с ЮЗ. Фото июль 2017 г.
- Графическое приложение 20 ХМАО-Югра. Ханты-Мансийский район.

- Красноленинское НГКМ. Каменный (Западная часть) лицензионный участок. Территория, проектируемая под разведочную скважину № 83. Общий вид на процесс закладки шурфа № 2. Снято с Ю. Фото июль 2017 г.
- Графическое приложение 21 ХМАО-Югра. Ханты-Мансийский район. Красноленинское НГКМ. Каменный (Западная часть) лицензионный участок. Территория, проектируемая под разведочную скважину № 83. Общий вид на стратиграфический разрез шурфа № 2. Снято с Ю. Фото июль 2017 г.
- Графическое приложение 22 ХМАО-Югра. Ханты-Мансийский район. Красноленинское НГКМ. Каменный (Западная часть) лицензионный участок. Территория, проектируемая под разведочную скважину № 83. Общий вид на процесс рекультивации шурфа № 2. Снято с Ю. Фото июль 2017 г.



## **ТЕКСТОВЫЕ ПРИЛОЖЕНИЯ**

**Договор № 17-08**  
об оказании услуг по проведению  
государственной историко-культурной экспертизы

г. Нефтеюганск

15 сентября 2017 г.

Общество с ограниченной ответственностью «Научно-исследовательский проектно-изыскательский этноархеологический центр» (ООО «НИПИ ЭтноАрхео Центр»), в лице директора Кенига Александра Владимировича, действующего на основании Устава, в дальнейшем именуемый **Заказчик**, с одной стороны, и Общество с ограниченной ответственностью «Научно-производственное объединение «Северная археология 1», в лице директора Визгалова Георгия Петровича, действующего на основании Устава, именуемое в дальнейшем **Подрядчик**, с другой стороны, заключили настоящий договор о нижеследующем:

**1. Предмет Договора**

1.1. Подрядчик обязуется по заданию Заказчика провести государственную историко-культурную экспертизу (далее по тексту – Экспертиза) в отношении предмета, предусмотренного п. 1.2. настоящего Договора.

1.2. Объект экспертизы: земельный участок, подлежащий воздействию хозяйственных работ по объекту: «Ш. 1249Д. Краснотенинское НГКМ. Каменный (западная часть) ЛУ. Разведочная скважина № 83». Испрашиваемые земельные участки, располагаются на территории Ханты-Мансийского района Ханты-Мансийского автономного округа – Югры в пределах Каменного (западная часть). Общая площадь отводимых земельных участков – 9,4993 га.

Цель экспертизы: определение наличия или отсутствия объектов культурного наследия, включенных в Единый государственный реестр объектов культурного наследия РФ, выявленных объектов культурного наследия либо объектов, обладающих признаками объекта культурного наследия, на земельном участке, подлежащем воздействию хозяйственных работ по объекту: «Ш. 1249Д. Краснотенинское НГКМ. Каменный (западная часть) ЛУ. Разведочная скважина № 83. Общая площадь 9,4993 га».

1.3. Требования к услугам, предусмотренным настоящим Договором, указаны в Приложении № 1 к настоящему Договору, определяются Федеральным законом «Об объектах культурного наследия (памятниках истории и культуры) народов Российской Федерации» от 25 июня 2002 г. № 73-ФЗ, Положением о государственной историко-культурной экспертизе, утвержденным постановлением Правительства РФ от 15 июля 2009 г. № 569.

1.4. Материалы, необходимые для выполнения Договора, передаются Заказчиком Подрядчику по акту приема-передачи. По завершении оказания услуг или досрочно, по требованию Заказчика, Подрядчик возвращает материалы по акту приема-передачи.

**2. Права и обязанности Сторон**

2.1. Подрядчик обязан:

2.1.1. При проведении Экспертизы руководствоваться Положением о государственной историко-культурной экспертизе, утвержденным постановлением Правительства Российской Федерации от 15 июля 2009 г. № 569.

2.1.2. Оказать услуги лично.

2.1.3. Рассмотреть представленные материалы, при необходимости провести историко-архитектурные, историко-градостроительные, архивные и иные необходимые исследования, результаты которых изложить в Акте государственной историко-культурной экспертизы, оформленном в соответствии с требованиями Положения о государственной историко-культурной экспертизе, утвержденного постановлением Правительства РФ от 15 июля 2009 г. № 569.

- 2.1.4. Качественно выполнить работы, предусмотренные настоящим Договором.
- 2.1.5. Подписать Акт государственной историко-культурной экспертизы (в случае несогласия с выводами заключения оно подписывается им с пометкой «Особое мнение»).
- 2.1.6. Обеспечить сохранность материалов, получаемых от Заказчика.
- 2.1.7. Принимать участие в заседаниях экспертной комиссии, порядок проведения которых определен Положением о государственной историко-культурной экспертизе, утвержденным постановлением Правительства РФ от 15 июля 2009 г. № 569.
- 2.1.8. Передать результаты оказанных услуг Заказчику для приемки в порядке, предусмотренном настоящим Договором.
- 2.1.9. Провести экспертизу с 15 сентября по 02 октября 2017 г. при условии получения оплаты согласно раздела 3 Договора.
- 2.2. Подрядчик имеет право:
  - 2.2.1. Запрашивать у третьих лиц информацию, необходимую для выполнения работ по настоящему Договору.
- 2.3. Заказчик обязан:
  - 2.3.1. Предоставить Подрядчику документы, предусмотренные ст. 16 «Положения о государственной историко-культурной экспертизе», утвержденного постановлением Правительства РФ 15 июля 2009 г. № 569.
  - 2.3.2. Оказывать содействие Подрядчику по вопросам, имеющим отношение к выполнению настоящего Договора.
  - 2.3.3. Оплатить Подрядчику в сроки, предусмотренные настоящим Договором.
  - 2.3.4. Обеспечить приемку выполненных работ, предусмотренных настоящим Договором.
- 2.4. Заказчик имеет право:
  - 2.4.1. Осуществлять контроль за ходом оказания услуг, предусмотренных настоящим Договором.

### **3. Цена Договора, порядок сдачи и оплаты**

- 3.1. Стоимость услуг по настоящему Договору является договорной, определяется с учетом действующих нормативов и указывается в Приложении № 1 к настоящему Договору.
- 3.2. Размер оплаты экспертизы не зависит от ее результатов.
- 3.3. Экспертиза проводится при условии ее предварительной оплаты Заказчиком.
- 3.4. Оплата производится Заказчиком путем перечисления денежных средств на расчетный счет Подрядчика на основании Счета.
- 3.5. Сдача результатов услуг оформляется Актом сдачи-приемки.

### **4. Срок действия Договора**

- 4.1. Настоящий Договор вступает в силу с момента подписания и действует до полного исполнения Сторонами своих обязательств по Договору.
- 4.2. Настоящий Договор может быть расторгнут любой из Сторон по основаниям, предусмотренным действующим законодательством РФ.
- 4.3. День подписания Акта сдачи-приемки выполненных работ считается днем исполнения обязательств по настоящему Договору.

### **5. Заключительные положения**

- 5.1. За нарушение срока оказания услуг Подрядчик по требованию Заказчика уплачивает пени в размере 0,1% от стоимости услуг за каждый день просрочки.
- 5.2. Стороны подтверждают, что не имеют отношений, предусмотренных ст. 8 Положения о государственной историко-культурной экспертизе, утвержденным постановлением Правительства РФ от 15 июля 2009 г. № 569.
- 5.3. Подрядчик подтверждает, что ему не известны обстоятельства, предусмотренные ст. 10 Положения о государственной историко-культурной экспертизе, утвержденным постановлением Правительства РФ от 15 июля 2009 г. № 569.

5.4. Условия настоящего Договора могут быть изменены по соглашению Сторон. Изменения и дополнения к настоящему Договору оформляются письменными дополнительными соглашениями, которые являются неотъемлемой частью настоящего Договора.

5.5. Во всем остальном, что не предусмотрено настоящим Договором, Стороны руководствуются действующим законодательством РФ.

5.6. Настоящий Договор составляется в двух экземплярах, имеющих равную юридическую силу, по одному экземпляру у подписавших его Сторон.

## 6. Реквизиты и подписи Сторон

### Заказчик:

**ООО «НИПИ ЭтноАрхео Центр»**

ИНН / КПП 8601033140/860101001

Юридический адрес:

628001, г. Ханты-Мансийск, ул. Ямская, д. 10, кв. 16

Почтовый адрес: 628001, г. Ханты-Мансийск, ул. Ямская, д. 10, кв. 16.

Тел.: 8-90281-40936, 8-90281-92897

Банковские реквизиты:

р/с 407028101000000001506

в филиал Западно-Сибирский ПАО Банка «ФК Открытие» Г. ХАНТЫ-МАНСИЙСК,

к/с 30101810465777100812 в РКЦ Ханты-Мансийск

БИК 047162812

ОКПО 83306807

Директор  
ООО «НИПИ ЭтноАрхео Центр»

М.П. Кениг А.В.

М.П.



### Подрядчик:

**ООО НПО «Северная археология-1»**

ИНН 8619011228/ КПП 860401001

ОГРН 1038603451248

Юридический адрес:

628305, Тюменская обл., ХМАО-Югра, г. Нефтеюганск, проезд 5П, стр. 9

Почтовый адрес:

ООО НПО «Северная археология-1» 628305, Тюменская обл., ХМАО-Югра, г. Нефтеюганск - 5, а/я 398, тел.: факс: (3463) 294-623 E-mail: chistory@mail.ru

Банковские реквизиты:

«Запсибкомбанк» ОАО г. Тюмень  
Р/с – 40702810300080002025

К/с - 30101810100000000639

БИК 047130639, ОКПО 14521139, ОКВЭД 92.52; 22.11; 73.20; 74.20; 74.20.31

Директор  
ООО «НПО «Северная археология-1»

М.П. Визгалов Г. П.



## ЗАДАНИЕ НА ПРОВЕДЕНИЕ ГОСУДАРСТВЕННОЙ ИСТОРИКО-КУЛЬТУРНОЙ ЭКСПЕРТИЗЫ

**Объект экспертизы:** земельный участок, подлежащий воздействию хозяйственных работ по объекту: «Ш. 1249Д. Краснотенское НГКМ. Каменный (западная часть) ЛУ. Разведочная скважина № 83». Испрашиваемые земельные участки, располагаются на территории Ханты-Мансийского района Ханты-Мансийского автономного округа – Югры в пределах Каменного (западная часть). Общая площадь отводимых земельных участков – 9,4993 га.

**Цель экспертизы:** определение наличия или отсутствия объектов культурного наследия, включенных в Единый государственный реестр объектов культурного наследия РФ, выявленных объектов культурного наследия либо объектов, обладающих признаками объекта культурного наследия, на земельном участке, подлежащем воздействию хозяйственных работ по объекту «Ш. 1249Д. Краснотенское НГКМ. Каменный (западная часть) ЛУ. Разведочная скважина № 83. Общая площадь 9,4993 га».

1. Требования к оформлению материала.

1.1. Заключение Экспертизы оформляется в виде Акта государственной историко-культурной экспертизы, в котором указываются:

- дата начала и дата окончания проведения Экспертизы;
- место проведения Экспертизы;
- заказчик Экспертизы;
- сведения об эксперте (фамилия, имя и отчество, образование, специальность, ученая степень (звание), стаж работы, место работы и должность),
- информация о том, что в соответствии с законодательством Российской Федерации Эксперт (эксперты) несет ответственность за достоверность сведений, изложенных в заключении;
- цели и объект экспертизы;
- перечень документов, представленных Заказчиком (при значительном количестве документов их перечень приводится в приложении с соответствующим примечанием в тексте заключения);
- сведения об обстоятельствах, повлиявших на процесс проведения и результаты Экспертизы (если имеются);
- сведения о проведенных исследованиях с указанием примененных методов, объема и характера выполненных работ и их результатов;
- факты и сведения, выявленные и установленные в результате проведенных исследований (при значительном объеме информации факты и сведения излагаются в приложении с соответствующим примечанием в тексте заключения);
- перечень документов и материалов, собранных и полученных при проведении Экспертизы, а также использованной для нее специальной, технической и справочной литературы;
- обоснования вывода Экспертизы;
- перечень приложений к заключению Экспертизы;
- дата оформления заключения экспертизы, являющаяся датой его подписания Экспертом.

1.2. В Акте государственной историко-культурной экспертизы указывается вывод об обоснованности (положительное заключение) или необоснованности (отрицательное заключение)

1.3. Акт государственной историко-культурной экспертизы оформляется в 4 экземплярах, имеющих равную силу. К каждому экземпляру прилагаются:

- а) приложения, указанные в Акте;
- б) копии договоров;
- в) документы, представленные Заказчиком Экспертизы, или их копии;
- г) копии документов и материалов, собранных и полученных при проведении Экспертизы (при наличии);
- д) иные документы и материалы по усмотрению эксперта.

2. Требования к передаче Акта государственной историко-культурной экспертизы.

2.1. Эксперт в течение 3 рабочих дней с даты оформления Акта государственной историко-культурной экспертизы вручает (направляет) Заказчику 3 (три) его экземпляра со всеми прилагаемыми документами и материалами.

2.2. Эксперт оставляет у себя на хранении 1 (один) экземпляр Акта государственной историко-культурной экспертизы с прилагаемыми к нему документами и материалами.

2.3. Приемка работ производится по акту сдачи-приемки выполненных работ.

3. Стоимость всех работ по настоящему Договору определяется в размере 25 000 рублей.

4. Работы по договору должны быть выполнены не позднее 02 октября 2017 г.

**Заказчик:**

**ООО «НИПИ ЭтноАрхео Центр»**

ИНН / КПП 8601033140/860101001

Юридический адрес:

628001, г. Ханты-Мансийск, ул. Ямская, д. 10, кв. 16

Почтовый адрес: 628001, г. Ханты-Мансийск, ул. Ямская, д. 10, кв. 16.

Тел.: 8-90281-40936, 8-90281-92897

Банковские реквизиты:

р/с 40702810100000001506

в филиал Западно-Сибирский ПАО Банка «ФК Открытие» Г. ХАНТЫ-МАНСИЙСК,

к/с 30101810465777100812 в РКЦ Ханты-Мансийск

БИК 047162812

ОКПО 83306897

**Подрядчик:**

**ООО НПО «Северная археология-1»**

ИНН 8619011228/ КПП 860401001

ОГРН 1038603451248

Юридический адрес:

628305, Тюменская обл., ХМАО-Югра, г. Нефтеюганск, проезд 5П, стр. 9

Почтовый адрес:

ООО НПО «Северная археология-1» 628305, Тюменская обл., ХМАО-Югра, г. Нефтеюганск - 5, а/я 398, тел.: факс: (3463) 294-623 E-mail: chistory@mail.ru

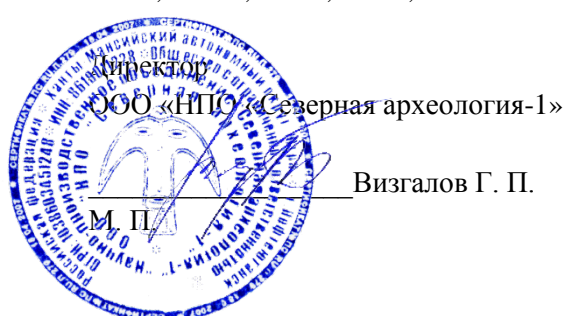
Банковские реквизиты:

«Запсибкомбанк» ОАО г. Тюмень

Р/с – 40702810300080002025

К/с - 30101810100000000639

БИК 047130639 , ОКПО 14521139, ОКВЭД 92.52; 22.11; 73.20; 74.20; 74.20.31





РОССИЙСКАЯ ФЕДЕРАЦИЯ  
ХАНТЫ-МАНСИЙСКИЙ АВТОНОМНЫЙ ОКРУГ-ЮГРА  
ОБЩЕСТВО С ОГРАНИЧЕННОЙ ОТВЕТСТВЕННОСТЬЮ  
«НАУЧНО-ИССЛЕДОВАТЕЛЬСКИЙ ПРОЕКТНО-  
ИЗЫСКАТЕЛЬСКИЙ ЭТНОАРХЕОЛОГИЧЕСКИЙ ЦЕНТР»

628001, г. Ханты-Мансийск, ул. Ямская, д. 10, кв. 16  
сайт: archeocenter.ru  
e-mail: mail.archeocenter.ru  
Тел.: 890281-40-936, 890282-85-5200, 890281-92-897

ИНН 8601033140, КПП 860101001  
р/счет 40702810100000001506 в филиал Западно-Сибирский ПАО Банка «ФК  
Открытие», г. Ханты-Мансийск, БИК 047162812

«15» сентября 2017 г.

№ 70

Директору ООО НПО  
«Северная археология – 1»  
Г.П. Визгалову

**Уважаемый Георгий Петрович!**

Просим Вас провести государственную историко-культурную экспертизу земельного участка под объект строительства: «Ш. 1249Д. Красноленинское НГКМ. Каменный (западная часть) ЛУ. Разведочная скважина №83. Общая площадь 9,4993 га».

Испрашиваемый земельный участок располагается на территории Ханты-Мансийского района ХМАО – Югры, в границах Каменного (западная часть) лицензионного участка, Самаровское лесничество, Троицкое участковое лесничество, Троицкое урочище, квартал № 173 (выделы 3, 4, 8, 9, 10, 11, 13, 18, 60).

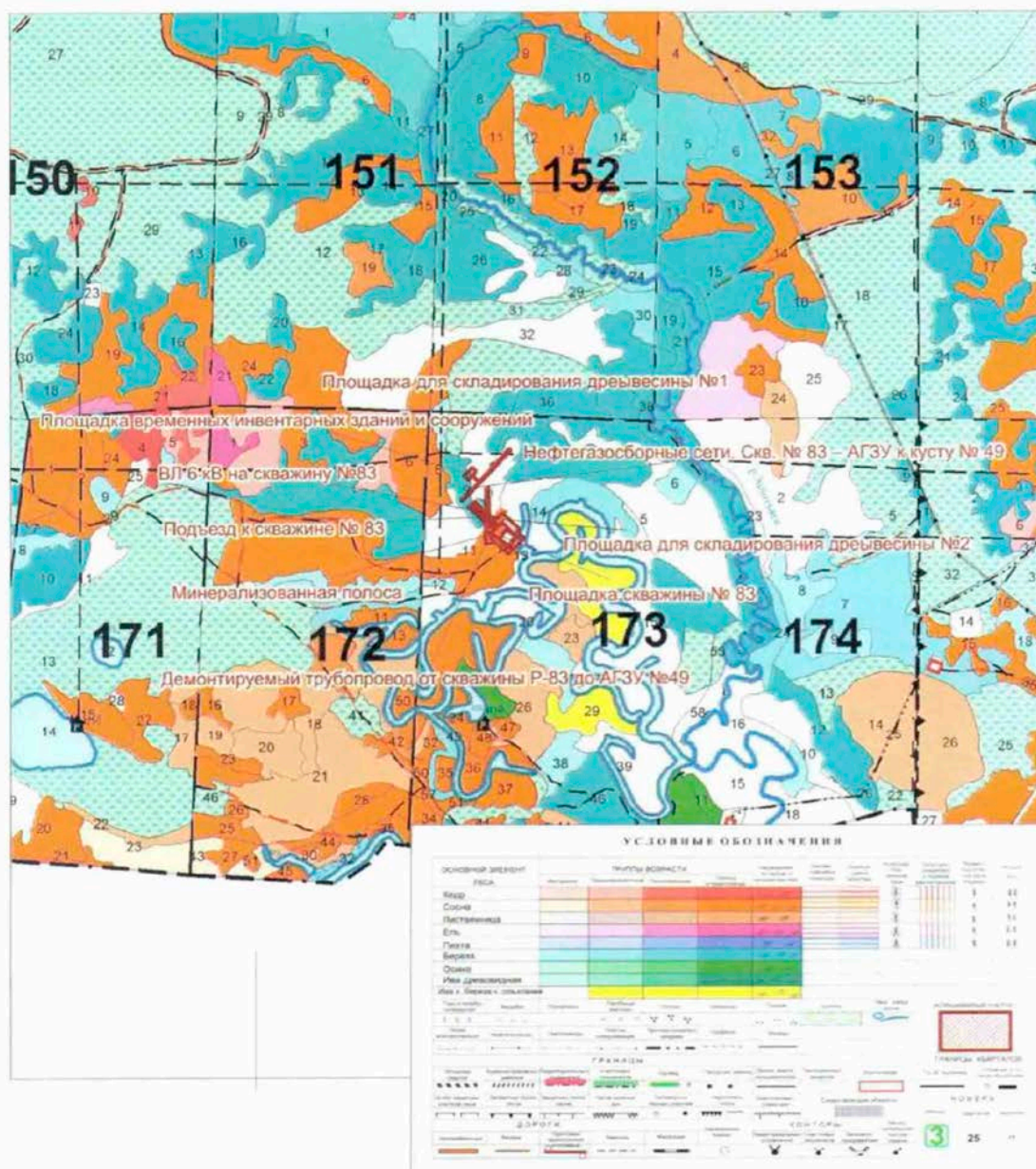
Приложение 1. Карта схема испрашиваемого участка

Директор

А.В. Кениг



Карта-схема испрашиваемого лесного (земельного) участка под объект:  
«Красноленинское НГКМ. Каменный (западная часть) ЛУ. Разведочная скважина № 83»



ООО «Юганефтегазпроект»

Р.М. Хусаинов





СЛУЖБА ГОСУДАРСТВЕННОЙ ОХРАНЫ  
ОБЪЕКТОВ КУЛЬТУРНОГО НАСЛЕДИЯ  
ХАНТЫ-МАНСИЙСКОГО АВТОНОМНОГО ОКРУГА – ЮГРЫ

ул. Ленина д. 40, г. Ханты-Мансийск,  
Ханты-Мансийский автономный округ – Югра  
(Тюменская область), 628011

Телефон (3467) 30-12-19  
Факс (3467) 30-12-19  
E-mail: Nasedia@gadmhmao.ru

**ЗАКЛЮЧЕНИЕ № 17-2037 от 11 июля 2017 г.**

**Заявитель:** ООО «Югранефтегазпроект» (исх. № 1997-22 от 19.06.2017).

**Наименование объекта/проекта:** «Красноленинское НГКМ. Каменный (западная часть) ЛУ. Разведочная скважина № 83».

**Месторасположение объекта:** Ханты-Мансийский автономный округ – Югра, Ханты-Мансийский район, Каменный (западная часть) лицензионный участок. Самаровское лесничество, Троицкое участковое лесничество, Троицкое урочище, квартал № 173 (выделы 3, 4, 8, 9, 10, 11, 13, 18, 60).

**Площадь:** 9,4993 га.

Учтены и архивные документы с результатами историко-культурных изысканий, проведенных на испрашиваемой территории:

1. Государственный список недвижимых памятников истории и культуры значимая Ханты-Мансийского автономного округа. – Постановление Губернатора Ханты-Мансийского автономного округа № 89 от 04.03.97 г.
2. Списки выявленных объектов, представляющих историческую, научную, художественную или иную культурную ценность Ханты-Мансийского автономного округа – Югры.
3. Перечень объектов, обладающих признаками объекта культурного наследия.
4. Кониг А.В. Отчет о НИР Историко-культурная экспертиза территорий Каменной (западная часть), Ем-Егловской, Талинской площадей Красноленинского нефтеконденсатного месторождения, по заявке ОАО "ТНК-Натали". № 14-И. Ханты-Мансийск, 2004. Инв. № 4800, л.353.

На территории испрашиваемого земельного участка объекты культурного наследия, включенные в единый государственный реестр объектов культурного наследия (памятников истории и культуры) народов Российской Федерации, отсутствуют.

Испрашиваемый земельный участок расположен вне зон охраны/защитных зон объектов культурного наследия.

Сведениями об отсутствии/наличии на территории испрашиваемого земельного участка выявленных объектов культурного наследия либо, объектов обладающих признаками объекта культурного наследия, Госкультухрана Югры не располагает.

В соответствии с требованиями статей 28, 30, 31, 32, 36, 45.1 Федерального закона № 73-ФЗ от 25.06.2002 «Об объектах культурного наследия (памятниках истории и культуры) народов Российской Федерации» Заказчик работ обязан обеспечить проведение и финансирование государственной историко-культурной экспертизы испрашиваемого земельного участка путем археологической разведки, в порядке, установленном ст. 45.1.

Приложение: карта-схема испрашиваемого земельного участка в 1 экз. на 1 листе.\*

\*1 приложение, заверенное подписью специалиста АУ «Центр охраны культурного наследия» является неотъемлемой частью настоящего заключения.

И.о. руководителя Службы

Д.О. Стародумов



## РАСЧЕТ ПЛОЩАДИ

по проекту «Красноленинское НГКМ. Каменный (западная часть) ЛУ.  
Разведочная скважина № 83»

| <i>№<br/>п/п</i>                         | <i>Наименование объекта</i>  | <i>Площадь на период<br/>строительства и<br/>эксплуатации</i> |
|--|--|---|
| <i>1</i>                                 | <i>2</i>   | <i>3</i>  |
| <b>Ханты-Мансийский район</b>            |  |   |
| 1  | Площадка временных инвентарных зданий и сооружений   | 0,5403  |
| 2  | Площадки для складирования древесины №1  | 0,0406  |
| 3  | Площадки для складирования древесины №2  | 0,0407  |
| 4  | Площадка скважины № 83   | 1,3779  |
| 5  | Минерализованная полоса  | 3,4634  |
| 6  | Демонтируемый трубопровод от скважины Р-83 до АГЗУ №49   | 1,1756  |
| 7  | подъезд к скважине № 83  | 0,6467  |
| 8  | ВЛ 6 кВ на скважину №83  | 0,7397  |
| 9  | Проектируемый нефтесборный трубопровод от разведочной скважины №Р-83 до АГЗУ куста скважин №49 | 1,4744  |
| <b>Итого по Ханты-Мансийскому району</b> |  | <b>9,4993</b>   |



|  |   |
|--|---|
| <br>Министерство культуры Российской Федерации  |   |
| <h1>ОТКРЫТЫЙ ЛИСТ</h1>   |   |
| № 636  |   |
| Настоящий открытый лист выдан:   |   |
| <b>Зайцевой Евгении Александровне</b>  |   |
| паспорт 6702 № 696086<br><small>(серия номер паспорта)</small>   |   |
| на право проведения археологических полевых работ<br>на территории Ханты-Мансийского, Белоярского, Березовского, Советского,<br>Октябрьского, Ковдинского, Нефтеюганского, Сургутского, Нижневертовского районов<br>Ханты-Мансийского автономного округа – Югры.   |   |
| <small>(место проведения археологических полевых работ)</small>  |   |
| На основании открытого листа   |   |
| <b>Зайцева Евгения Александровна</b><br><small>(Ф.И.О.)</small>  |   |
| имеет право производить следующие археологические полевые работы:<br>археологические раскопки с осуществлением локальных земляных работ на указанной территории в<br>целях выявления объектов археологического наследия, уточнения сведений о них и планирования<br>мероприятий по обеспечению их сохранности. |   |
| Передоворие права на проведение археологических полевых работ по данному<br>открытому листу другому лицу запрещается.  |   |
| Срок действия открытого листа: с 5 июня 2017 г. по 30 октября 2017 г.  |   |
| Дата принятия решения о представлении открытого листа: 5 июня 2017 г.  |   |
| Заместитель Министра<br><small>(должность)</small>   | <br><small>(подпись)</small>                          |
| Дата 5 июня 2017 г.  | <br>С.И.Обрыва́лин<br><small>(Ф.И.О.)</small><br>М.П. |
| 010732   |   |



Ханты-Мансийский автономный округ  
г. Нефтеюганск  
Общество с ограниченной ответственностью

Научно-производственное объединение

**«СЕВЕРНАЯ АРХЕОЛОГИЯ-1»**

628305 РФ, Ханты-Мансийский автономный округ – Югра,  
г. Нефтеюганск, проезд 5П, строение 9  
Телефон: (3463) 250-236, 234-956 Факс: (3463) 294-623  
E-mail: [chistory@rambler.ru](mailto:chistory@rambler.ru), web сайт: [www.arheologiyasevera.ru](http://www.arheologiyasevera.ru)

ИНН 8619011228 Р/с 40702810908990002025,  
к/с 30101810271020000613 в «Запсибкомбанк» ПАО г. Тюмень,  
БИК 047102613, Коды: ОКПО 14521139; ОКВЭД 91.03, 91.02, 58.11, 71.1,  
71.12.41, 72.20

№ 01/14

«05» апреля 2017 г.

**СПРАВКА**

Дана, Зайцевой Евгении Александровне в том, что она действительно работает археологом в ООО НПО «Северная археология-1» с 02 марта 2015г.

Справка дана для предоставления по месту требования.

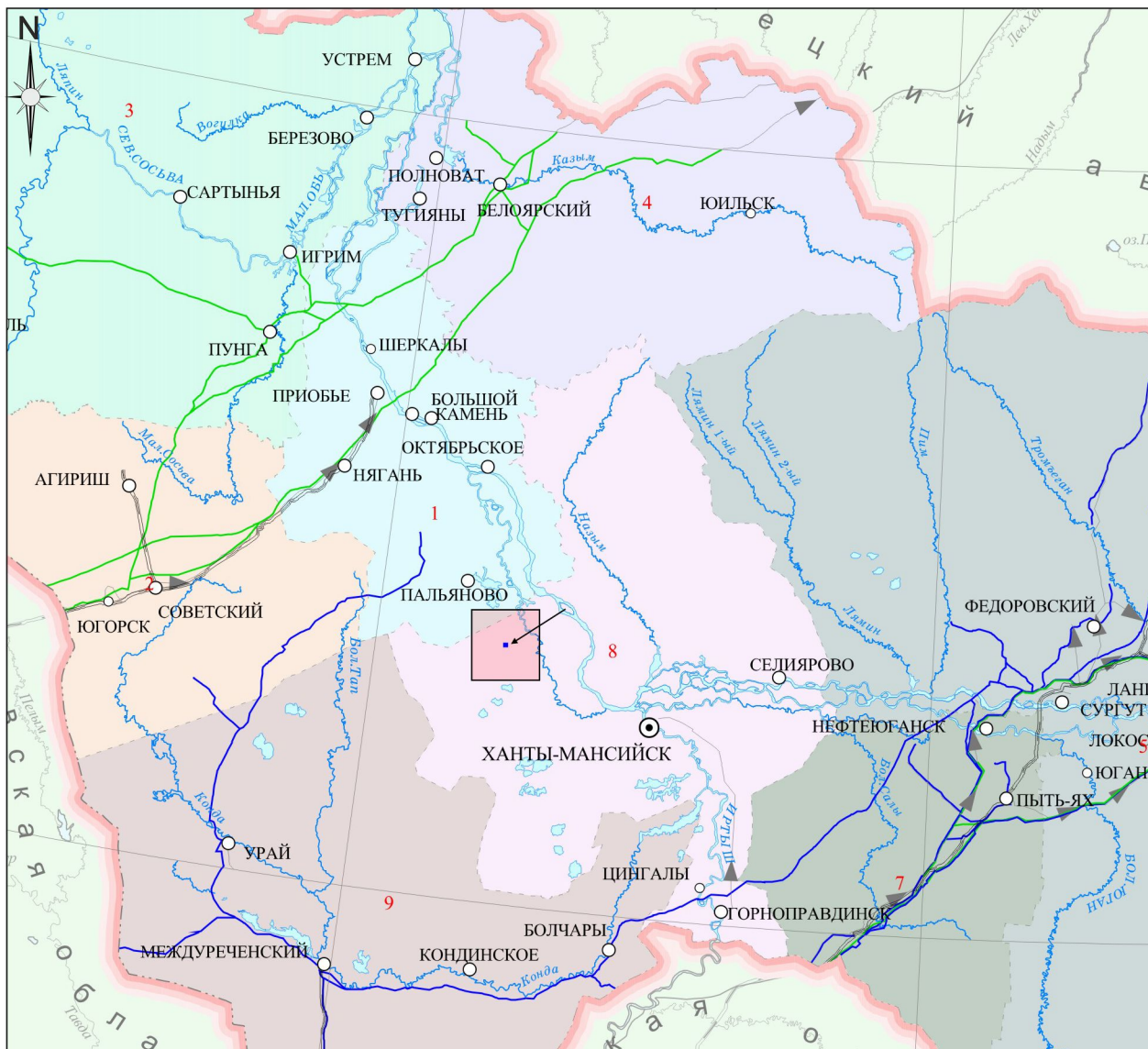
Специалист по кадрам



М.А. Ревенок

## **ГРАФИЧЕСКИЕ ПРИЛОЖЕНИЯ**





## УСЛОВНЫЕ ОБОЗНАЧЕНИЯ

-район проведения историко-культурных изысканий



№ 410

Графическое приложение 1

**Акт № 410** государственной историко-культурной экспертизы земель, подлежащих воздействию земляных, строительных, мелиоративных, хозяйственных работ, предусмотренных статьями 25 Лесного кодекса Российской Федерации работ по использованию лесов (за исключением работ, указанных в пунктах 3, 4 и 7 части 1 статьи 25 Лесного кодекса Российской Федерации) и иных работ, в ходе строительства объекта: Ш 1249Д «Красноленинское НГКМ. Каменный (западная часть) ЛУ. Разведочная скважина 83. Общая площадь 9,4993 га».

Эксперт ООО «НПО «Северная археология - 1»

Обзорная карта-схема расположения района проведения историко-культурных изысканий

Стадия

Лист

Листов

НО

1

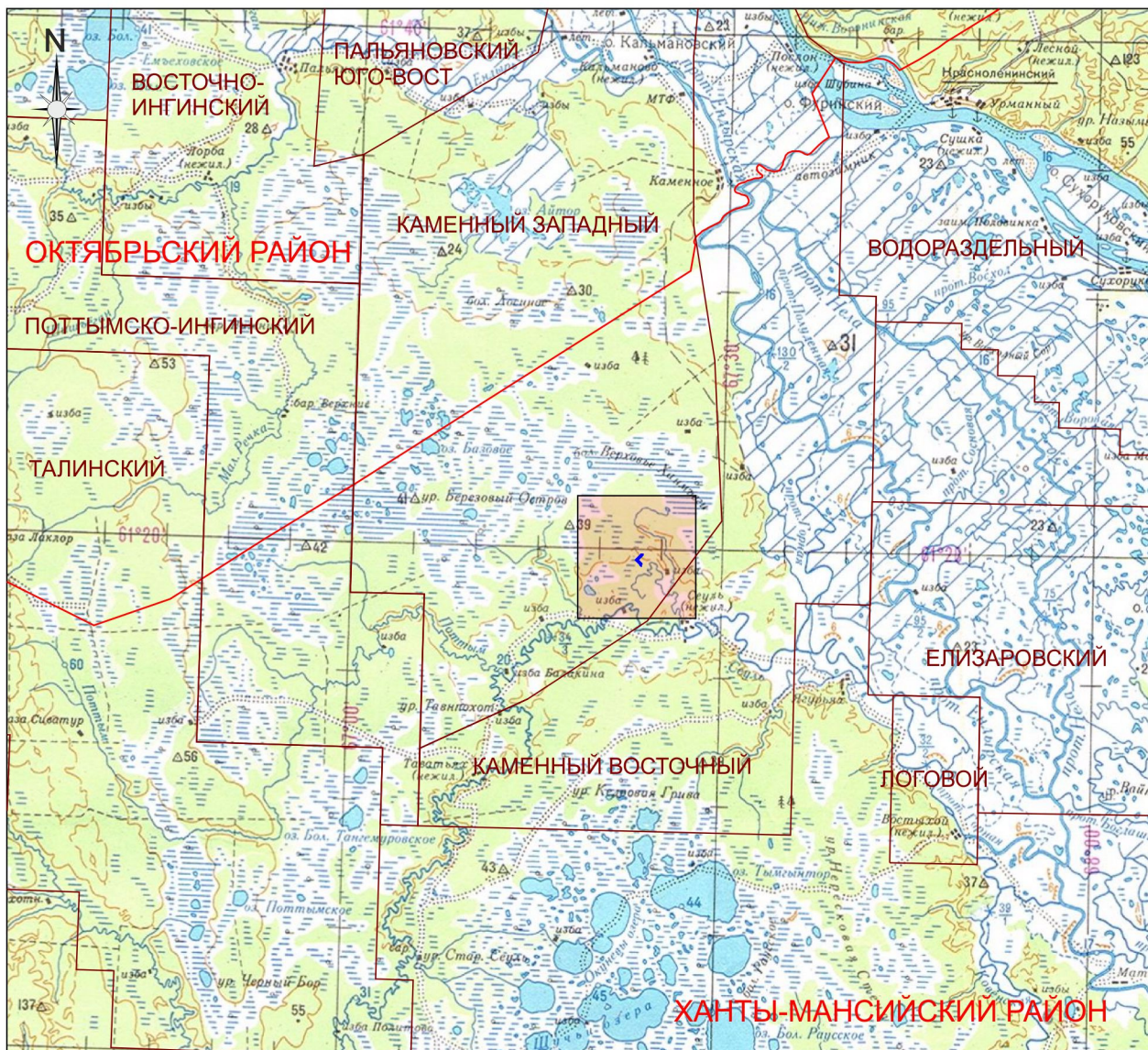
1

Директор  Визгалов Г.П.

М 1 : 4000 000

ООО «НПО «Северная археология-1»  
г. Нефтеюганск

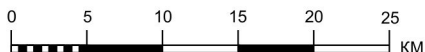




## УСЛОВНЫЕ ОБОЗНАЧЕНИЯ



-район проведения  
историко-культурных изысканий



№ 410

Графическое приложение 2

**Акт № 410** государственной историко-культурной экспертизы земель, подлежащих воздействию земляных, строительных, мелиоративных, хозяйственных работ, предусмотренных статьями 25 Лесного кодекса Российской Федерации работ по использованию лесов (за исключением работ, указанных в пунктах 3, 4 и 7 части 1 статьи 25 Лесного кодекса Российской Федерации) и иных работ, в ходе строительства объекта: Ш 1249Д «Красноленинское НГКМ. Каменный (западная часть) ЛУ. Разведочная скважина 83. Общая площадь 9,4993 га».

Эксперт ООО «НПО «Северная археология - 1»

Обзорная карта-схема расположения района  
проведения историко-культурных изысканий

Стадия

Лист

Листов

НО

1

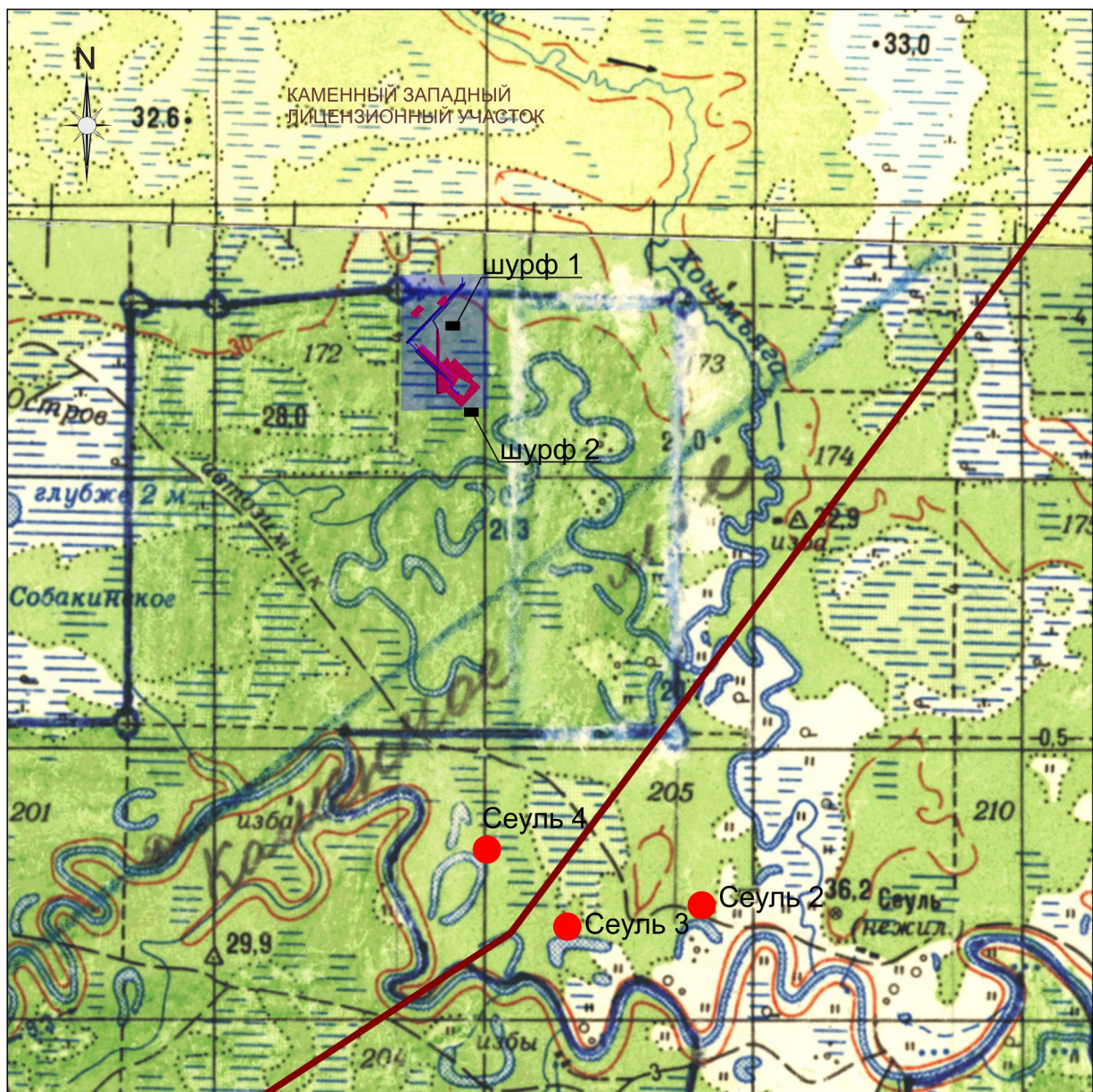
1

Директор  Визгалов Г.П.

М 1 : 500 000

ООО «НПО «Северная археология-1»  
г. Нефтеюганск





#### УСЛОВНЫЕ ОБОЗНАЧЕНИЯ



- объекты обустройства



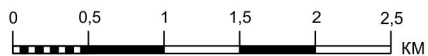
- участок историко-культурных изысканий



- шурф, номер



- объект культурного наследия



№ 410

Графическое приложение 3

**Акт № 410** государственной историко-культурной экспертизы земель, подлежащих воздействию земляных, строительных, мелиоративных, хозяйственных работ, предусмотренных статьями 25 Лесного кодекса Российской Федерации работ по использованию лесов (за исключением работ, указанных в пунктах 3, 4 и 7 части 1 статьи 25 Лесного кодекса Российской Федерации) и иных работ, в ходе строительства объекта: Ш 1249Д «Красноленинское НГКМ. Каменный (западная часть) ЛУ. Разведочная скважина 83. Общая площадь 9,4993 га».

Эксперт ООО «НПО «Северная археология - 1»

Карта-схема расположения района  
проведения историко-культурных изысканий

Стадия

Лист

Листов

НО

1

1

Директор  Визгалов Г.П.

М 1 : 50 000

ООО «НПО «Северная археология-1»  
г. Нефтеюганск





## УСЛОВНЫЕ ОБОЗНАЧЕНИЯ



- объекты обустройства



- участок историко-культурных изысканий



- шурф, номер



- объект культурного наследия



№ 410

Графическое приложение 4

**Акт № 410** государственной историко-культурной экспертизы земель, подлежащих воздействию земляных, строительных, мелиоративных, хозяйственных работ, предусмотренных статьёй 25 Лесного кодекса Российской Федерации работ по использованию лесов (за исключением работ, указанных в пунктах 3, 4 и 7 части 1 статьи 25 Лесного кодекса Российской Федерации) и иных работ, в ходе строительства объекта: Ш 1249Д «Красноленинское НГКМ. Каменный (западная часть) ЛУ. Разведочная скважина 83. Общая площадь 9,4993 га».

Эксперт ООО «НПО «Северная археология - 1»

Космоснимок расположения района проведения историко-культурных изысканий

Стадия

Лист

Листов

НО

1

1

Директор  Визгалов Г.П.

М 1 : 50 000

ООО «НПО «Северная археология-1»  
г. Нефтеюганск





**Граф. прил. 5.** ХМАО-Югра. Ханты-Мансийский район. Краснотеннинское НГКМ. Каменный (Западная часть) лицензионный участок. Ландшафтная ситуация на территории, проектируемой под разведочную скважину № 83. Снято с В. Фото июль 2017 г.



**Граф. прил. 6.** ХМАО-Югра. Ханты-Мансийский район. Краснотеннинское НГКМ. Каменный (Западная часть) лицензионный участок. Общий вид на дорогу в районе проектируемой разведочной скважины № 83. Снято с В. Фото июль 2017 г.





**Граф. прил. 7.** ХМАО-Югра. Ханты-Мансийский район. Красноленинское НГКМ. Каменный (Западная часть) лицензионный участок. Ландшафтная ситуация на территории, проектируемой под разведочную скважину №83. Снято с В. Фото июль 2017 г.



**Граф. прил. 8.** ХМАО-Югра. Ханты-Мансийский район. Красноленинское НГКМ. Каменный (Западная часть) лицензионный участок. Ландшафтная ситуация на территории, проектируемой под разведочную скважину №83. Снято с В. Фото июль 2017 г.





**Граф. прил. 9.** ХМАО-Югра. Ханты-Мансийский район. Краснотенское НГКМ. Каменный (Западная часть) лицензионный участок. Ландшафтная ситуация на территории, проектируемой под разведочную скважину № 83. Снято с Ю. Фото июль 2017 г.



**Граф. прил. 10.** ХМАО-Югра. Ханты-Мансийский район. Краснотенское НГКМ. Каменный (Западная часть) лицензионный участок. Ландшафтная ситуация на территории, проектируемой под разведочную скважину № 83. Снято с С. Фото июль 2017 г.





**Граф. прил. 11.** ХМАО-Югра. Ханты-Мансийский район. Красноленинское НГКМ. Каменный (Западная часть) лицензионный участок. Ландшафтная ситуация на территории, проектируемой под разведочную скважину № 83. Снято с Ю. Фото июль 2017 г.



**Граф. прил. 12.** ХМАО-Югра. Ханты-Мансийский район. Красноленинское НГКМ. Каменный (Западная часть) лицензионный участок. Территория, проектируемая под разведочную скважину № 83. Общий вид на процесс закладывания шурфа № 1. Снято с Ю. Фото июль 2017 г.





**Граф. прил. 13.** ХМАО-Югра. Ханты-Мансийский район. Краснотенинское НГКМ. Каменный (Западная часть) лицензионный участок. Территория, проектируемая под разведочную скважину № 83. Общий вид на стратиграфический разрез шурфа № 1. Снято с Ю. Фото июль 2017 г.



**Граф. прил. 14.** ХМАО-Югра. Ханты-Мансийский район. Краснотенинское НГКМ. Каменный (Западная часть) лицензионный участок. Территория, проектируемая под разведочную скважину № 83. Общий вид на процесс рекультивации шурфа № 1. Снято с Ю. Фото июль 2017 г.





**Граф. прил. 15.** ХМАО-Югра. Ханты-Мансийский район. Красноленинское НГКМ. Каменный (Западная часть) лицензионный участок. Территория, проектируемая под разведочную скважину № 83. Снято с З. Фото июль 2017 г.

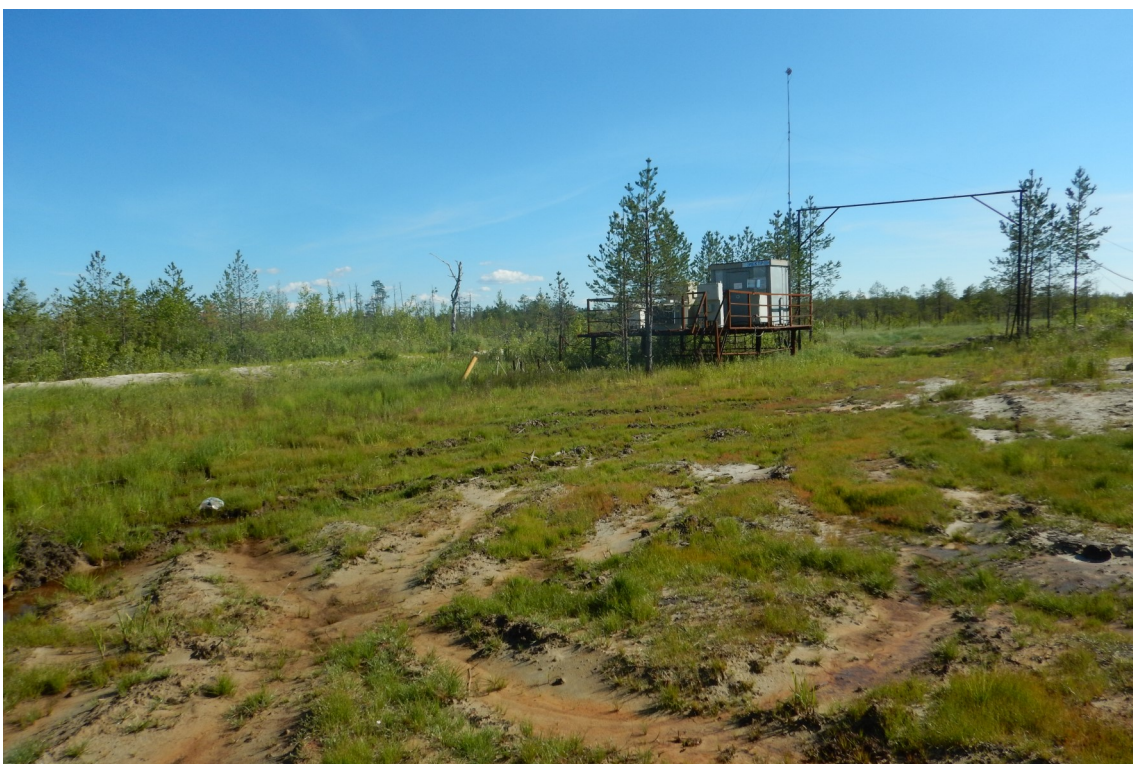


**Граф. прил. 16.** ХМАО-Югра. Ханты-Мансийский район. Красноленинское НГКМ. Каменный (Западная часть) лицензионный участок. Территория, проектируемая под разведочную скважину № 83. Снято с В. Фото июль 2017 г.





**Граф. прил. 17.** ХМАО-Югра. Ханты-Мансийский район. Красноленинское НГКМ. Каменный (Западная часть) лицензионный участок. Территория, проектируемая под разведочную скважину № 83. Снято с Ю. Фото июль 2017 г.



**Граф. прил. 18.** ХМАО-Югра. Ханты-Мансийский район. Красноленинское НГКМ. Каменный (Западная часть) лицензионный участок. Территория, проектируемая под разведочную скважину № 83. Снято с СЗ. Фото июль 2017 г.





**Граф. прил. 19.** ХМАО-Югра. Ханты-Мансийский район. Красноленинское НГКМ. Каменный (Западная часть) лицензионный участок. Общий вид на старицу в районе проектируемой разведочной скважины № 83. Снято с ЮЗ. Фото июль 2017 г.



**Граф. прил. 20.** ХМАО-Югра. Ханты-Мансийский район. Красноленинское НГКМ. Каменный (Западная часть) лицензионный участок. Территория, проектируемая под разведочную скважину № 83. Общий вид на процесс закладывания шурфа № 2. Снято с Ю. Фото июль 2017 г.





**Граф. прил. 21.** ХМАО-Югра. Ханты-Мансийский район. Краснотенское НГКМ. Каменный (Западная часть) лицензионный участок. Территория, проектируемая под разведочную скважину № 83. Общий вид на стратиграфический разрез шурфа № 2. Снято с Ю. Фото июль 2017 г.



**Граф. прил. 22.** ХМАО-Югра. Ханты-Мансийский район. Краснотенское НГКМ. Каменный (Западная часть) лицензионный участок. Территория, проектируемая под разведочную скважину № 83. Общий вид на процесс рекультивации шурфа № 2. Снято с Ю. Фото июль 2017 г.