

## **А К Т № 7 9 3**

**государственной историко-культурной экспертизы земель,  
подлежащих воздействию земляных, строительных, мелиоративных, хозяйственных  
работ, предусмотренных статьями 25 Лесного кодекса Российской Федерации работ по  
использованию лесов (за исключением работ, указанных в пунктах 3, 4 и 7 части 1 статьи  
25 Лесного кодекса Российской Федерации) и иных работ, по проекту  
«Сухоройный карьер песка № 1 на Бахилловском месторождении»,  
общей площадью 25,5000 га**

Настоящий акт государственной историко-культурной экспертизы (далее – экспертиза) составлен в соответствии с Федеральным законом № 73-ФЗ от 25.06.2002 г. «Об объектах культурного наследия (памятниках истории и культуры) народов Российской Федерации» (гл. 5, ст. 28-32); Положением о государственной историко-культурной экспертизе, утвержденным Постановлением Правительства Российской Федерации от 15.07.2009 № 569.

<b>Дата начала проведения экспертизы:</b>	09 октября 2018 г.
<b>Дата окончания экспертизы:</b>	21 декабря 2018 г.
<b>Место проведения экспертизы:</b>	Бахилловское месторождение нефти, Нижневартовский район, ХМАО – Югра
<b>Заказчик экспертизы:</b>	<b>Акционерное общество «Нижневартовский научно-исследовательский и проектный институт нефтяной промышленности» (АО «НижневартовскНИПИнефть»), 628616, ХМАО – Югра, г. Нижневартовск, ул. Лесная, д. 5</b>
<b>Сведения об эксперте:</b>	<b>Общество с ограниченной ответственностью «Научно-производственное объединение «Северная археология-1» (ООО «НПО «Северная археология-1»), ИНН 8619011228, г. Нефтеюганск, проезд 5П, строение 9</b>
<b>Сведения об экспертах:</b>	
<b>Фамилия, имя, отчество</b>	<b>Визгалов Георгий Петрович</b>
<b>Образование</b>	высшее
<b>Специальность</b>	историк
<b>Ученая степень (звание)</b>	кандидат исторических наук
<b>Стаж работы</b>	33 года
<b>Место работы и должность</b>	Общество с ограниченной ответственностью «Научно- производственное объединение «Северная археология-1», директор
<b>Реквизиты аттестации</b>	Приказ Минкультуры РФ № 1627 от 17 сентября 2018
<b>Министерства культуры РФ</b>	г. «Об утверждении статуса аттестованного эксперта по проведению государственной историко-культурной экспертизы»

**Объекты экспертизы, на которые  
был аттестован эксперт**

- выявленные объекты культурного наследия в целях обоснования целесообразности включения данных объектов в реестр;
- земли, подлежащие воздействию земляных, строительных, мелиоративных, хозяйственных работ, предусмотренных статьей 25 Лесного кодекса Российской Федерации работ по использованию лесов (за исключением работ, указанных в пунктах 3, 4 и 7 части 1 статьи 25 Лесного кодекса Российской Федерации) и иных работ, в случае, если указанные земли расположены в границах территорий, утвержденных в соответствии с пунктом 34.2 пункта 1 статьи 9 настоящего ФЗ;
- документы, обосновывающие включение объектов культурного наследия в реестр;
- документы, обосновывающие исключение объектов культурного наследия из реестра;
- документация, за исключением научных отчетов о выполненных археологических полевых работах, содержащая результаты исследований, в соответствии с которыми определяется наличие или отсутствие объектов, обладающих признаками объекта культурного наследия, на земельных участках, подлежащих воздействию земляных, строительных, мелиоративных, хозяйственных работ, указанных в настоящей статье работ по использованию лесов и иных работ;
- документация или разделы документации, обосновывающие меры по обеспечению сохранности объекта культурного наследия, включенного в реестр, выявленного объекта культурного наследия либо объекта, обладающего признаками объекта культурного наследия, при проведении земляных, мелиоративных, хозяйственных работ, указанных в настоящей статье работ по использованию лесов и иных работ в границах территории объекта культурного наследия либо на земельном участке, непосредственно связанном с земельным участком в границах территории объекта культурного наследия.

**Фамилия, имя, отчество**  
**Образование**  
**Специальность**  
**Ученая степень (звание)**  
**Стаж работы**  
**Место работы и должность**

**Кардаш Олег Викторович**  
высшее  
историк  
кандидат исторических наук  
28 лет  
Общество с ограниченной ответственностью «Научно-производственное объединение «Северная археология-1», археолог-эксперт

**Реквизиты аттестации  
Министерства культуры РФ**

**Объекты экспертизы, на которые  
был аттестован эксперт**

Приказ Минкультуры РФ № 1627 от 17 сентября 2018 г. «Об утверждении статуса аттестованного эксперта по проведению государственной историко-культурной экспертизы»

- выявленные объекты культурного наследия в целях обоснования целесообразности включения данных объектов в реестр;
- земли, подлежащие воздействию земляных, строительных, мелиоративных, хозяйственных работ, предусмотренных статьями 25 Лесного кодекса Российской Федерации работ по использованию лесов (за исключением работ, указанных в пунктах 3, 4 и 7 части 1 статьи 25 Лесного кодекса Российской Федерации) и иных работ, в случае, если указанные земли расположены в границах территорий, утвержденных в соответствии с пунктом 34.2 пункта 1 статьи 9 настоящего ФЗ;
- документы, обосновывающие включение объектов культурного наследия в реестр;
- документы, обосновывающие исключение объектов культурного наследия из реестра;
- документация, за исключением научных отчетов о выполненных археологических полевых работах, содержащая результаты исследований, в соответствии с которыми определяется наличие или отсутствие объектов, обладающих признаками объекта культурного наследия, на земельных участках, подлежащих воздействию земляных, строительных, мелиоративных, хозяйственных работ, указанных в настоящей статье работ по использованию лесов и иных работ;
- документация или разделы документации, обосновывающие меры по обеспечению сохранности объекта культурного наследия, включенного в реестр, выявленного объекта культурного наследия либо объекта, обладающего признаками объекта культурного наследия, при проведении земляных, мелиоративных, хозяйственных работ, указанных в настоящей статье работ по использованию лесов и иных работ в границах территории объекта культурного наследия либо на земельном участке, непосредственно связанном с земельным участком в границах территории объекта культурного наследия.

**Фамилия, имя, отчество**  
**Образование**  
**Специальность**  
**Ученая степень (звание)**  
**Стаж работы**

**Беркович Владимир Адольфович**  
высшее  
историк  
нет  
29 лет

<b>Место работы и должность</b>	Общество с ограниченной ответственностью «Научно-производственное объединение «Северная археология-1», археолог-эксперт
<b>Реквизиты аттестации Министерства культуры РФ</b>	Приказ Минкультуры РФ № 1627 от 17 сентября 2018 г. «Об утверждении статуса аттестованного эксперта по проведению государственной историко-культурной экспертизы»
<b>Объекты экспертизы, на которые был аттестован эксперт</b>	<ul style="list-style-type: none"> <li>- выявленные объекты культурного наследия в целях обоснования целесообразности включения данных объектов в реестр;</li> <li>- земли, подлежащие воздействию земляных, строительных, мелиоративных, хозяйственных работ, предусмотренных статьями 25 Лесного кодекса Российской Федерации работ по использованию лесов (за исключением работ, указанных в пунктах 3, 4 и 7 части 1 статьи 25 Лесного кодекса Российской Федерации) и иных работ, в случае, если указанные земли расположены в границах территорий, утвержденных в соответствии с пунктом 34.2 пункта 1 статьи 9 настоящего ФЗ;</li> <li>- документы, обосновывающие включение объектов культурного наследия в реестр;</li> <li>- документы, обосновывающие исключение объектов культурного наследия из реестра;</li> <li>- документация, за исключением научных отчетов о выполненных археологических полевых работах, содержащая результаты исследований, в соответствии с которыми определяется наличие или отсутствие объектов, обладающих признаками объекта культурного наследия, на земельных участках, подлежащих воздействию земляных, строительных, мелиоративных, хозяйственных работ, указанных в настоящей статье работ по использованию лесов и иных работ;</li> <li>- документация или разделы документации, обосновывающие меры по обеспечению сохранности объекта культурного наследия, включенного в реестр, выявленного объекта культурного наследия либо объекта, обладающего признаками объекта культурного наследия, при проведении земляных, мелиоративных, хозяйственных работ, указанных в настоящей статье работ по использованию лесов и иных работ в границах территории объекта культурного наследия либо на земельном участке, непосредственно связанном с земельным участком в границах территории объекта культурного наследия.</li> </ul>



## **1. Ответственность эксперта**

Эксперт (эксперты) несет ответственность за соблюдение принципов проведения историко-культурной экспертизы, установленных ст. 29 Федерального закона № 73-ФЗ от 24.05.2002 г. «Об объектах культурного наследия (памятников истории и культуры) народов Российской Федерации» и за достоверность сведений, изложенных в заключении.

## **2. Цели и объекты экспертизы**

**Цель экспертизы:** определение наличия или отсутствия объектов культурного наследия, включенных в Единый государственный реестр объектов культурного наследия РФ, выявленных объектов культурного наследия либо объектов, обладающих признаками объекта культурного наследия, на земельных участках, подлежащих воздействию земляных, строительных, мелиоративных, хозяйственных работ, предусмотренных статьей 25 Лесного кодекса Российской Федерации работ по использованию лесов (за исключением работ, указанных в пунктах 3, 4 и 7 части 1 статьи 25 Лесного кодекса Российской Федерации) и иных работ, по проекту «Сухоройный карьер песка № 1 на Бахилловском месторождении».

**Задачи работы:** анализ архивных материалов и литературных источников, изучение ранее проведенных камеральных исследований территории, картографических материалов, анализ ландшафтно-топографической ситуации; проведение археологической разведки на участках с возможной вероятностью расположения объектов культурного наследия документирование обнаруженных объектов культурного наследия (фотофиксация, снятие ситуационного плана, определение географических координат и т.д.); обработка полевых материалов; выработка рекомендаций, составление акта экспертизы.

**Объект экспертизы:** земли, подлежащие воздействию земляных, строительных, мелиоративных, хозяйственных работ, предусмотренных статьей 25 Лесного кодекса Российской Федерации работ по использованию лесов (за исключением работ, указанных в пунктах 3, 4 и 7 части 1 статьи 25 Лесного кодекса Российской Федерации) и иных работ, по проекту «Сухоройный карьер песка № 1 на Бахилловском месторождении», общей площадью 25,5000 га.

Испрашиваемые земельные участки располагаются на территории Нижневартовского района ХМАО – Югры, в пределах границ Бахилловского месторождения нефти, в 126 км к северо-востоку от г. Радужный.

В географическом плане рассматриваемая территория расположена в центральной части Западно-Сибирской равнины, в восточной части Среднеобской низменности, на южном склоне водораздельной возвышенности Сибирские Увалы, разделяющей бассейны р. Пур (впадает в Обскую губу) и рек Аган (левый приток р. Тромъеган) и Вах (правый приток р. Обь), в ее восточной части, в междуречье рр. Кульёган и Ай-Суньёган (левые притоки р. Охогригол).

Земельные участки расположены на землях лесного фонда – Аганское лесничество, Колек-Еганское участковое лесничество, урочище «Аганские озера», квартал №97, 121 – эксплуатационные леса.

### **3. Перечень документов, представленных заявителем:**

1. Заключение Службы государственной охраны объектов культурного наследия Ханты-Мансийского автономного округа - Югры №18-3136 от 21 августа 2018 г. (текст. прил. 1);
2. Письмо-запрос №18-5102 от 09.10.2018 г. на проведение государственной историко-культурной экспертизы для АО «НижневартовскНИПИнефть» (текст. прил. 2);
3. Схема расположения объектов на кадастровом плане (текст. прил. 3);
4. Границы земельных участков в формате таблиц MapInfo.

### **4. Сведения об обстоятельствах, повлиявших на процесс проведения и результаты экспертизы**

Обстоятельства, повлиявшие на процесс проведения и результаты экспертизы, отсутствуют.

### **5. Сведения о проведенных исследованиях**

Государственная историко-культурная экспертиза проведена в связи с разработкой проекта «Сухоройный карьер песка № 1 на Бахилловском месторождении».

При подготовке настоящего заключения изучена и проанализирована в полном объеме документация, предоставленная заказчиком. Для экспертизы привлечены данные картографических материалов, материалы космоснимков земной поверхности участков землеотвода, архивные и литературные источники, материалы полевых и историко-архивных исследований прошлых лет, дополняющие информацию о земельном участке с точки зрения обнаружения объектов культурного наследия и объектов, обладающих признаками объектов культурного наследия.

Сбор информации об объектах культурного наследия проводился в архивах ИА РАН (г. Москва), ООО «НПО «Северная археология – 1» (г. Нефтеюганск), АУ ЦОКН (г. Ханты-Мансийск). Особое внимание уделялось исследованию ландшафтно-топографических условий участка (почвы, растительность, привязка к водоемам и т.п.), степени историко-культурной изученности территории.

На камеральном этапе проведена оценка испрашиваемого земельного участка в плане вероятности нахождения объектов культурного наследия, с целью определения объема работ при проведении натурного обследования. Определены участки проведения сплошного и рекогносцировочного натурного обследования.

Для определения наличия (отсутствия) объектов культурного наследия на испрашиваемой территории под руководством эксперта проведено натурное археологическое обследование испрашиваемых земельных участков. Обследование проводилось с учетом зоны обязательного осмотра - не менее 25 м в стороны от заявленных границ линейного объекта, не менее 50 м в стороны от площадного объекта. Это обусловлено тем, что на участках, прилегающих к границам землеотвода возможны нарушения почвенного покрова при проведении строительных работ, представляющие угрозу разрушения возможных здесь объектов культурного наследия. Обследование осуществлялось путем детального визуального осмотра местности для выявления объектов, видимых на поверхности (разрушенные сооружения, впадины, валы укреплений, насыпные площадки и т. п.).

В процессе обследования, на наиболее перспективных участках с целью выявления культурного слоя закладывались разведочные шурфы.

Схема расположения проектируемых объектов, участка натурного обследования оформлены в виде графического приложения М 1:20 000, на основе космоснимка земной поверхности (граф. прил. 4).

Натурное обследование проводилось в полевой сезон 2018 г. на основании открытого листа №609 от 31.05.2018 г., выданного Министерством культуры РФ на имя Колозникова А. В. (текст. прил. 4).

Методика проведения археологических полевых работ соответствует «Положению о порядке проведения археологических полевых работ и составления научной отчётной документации», утвержденному постановлением Бюро Отделения историко-филологических наук Российской академии наук от 20.06.2018 № 32.

В результате проведения натурного археологического обследования на земельных участках, подлежащих хозяйственному освоению по проекту «Сухоройный карьер песка № 1 на Бахилловском месторождении», объекты культурного наследия не выявлены.

Имеющийся и привлеченный материал достаточен для подготовки заключения государственной историко-культурной экспертизы.

#### **6. Факты и сведения, выявленные и установленные в результате проведенных исследований**

Настоящий Акт отражает результаты государственной историко-культурной экспертизы земель, подлежащих хозяйственному освоению по проекту «Сухоройный карьер песка № 1 на Бахилловском месторождении», общей площадью 25,5000 га.

Испрашиваемые земельные участки располагаются на территории Нижневартовского района ХМАО – Югры, в пределах границ Бахилловского месторождения нефти, в 126 км к северо-востоку от г. Радужный, в междуречье рр. Кульёган и Ай-Суныёган (левые притоки р. Охогригол).

Земельные участки расположены на землях лесного фонда – Аганское лесничество, Колек-Еганское участковое лесничество, урочище «Аганские озера», квартал №97, 121 – эксплуатационные леса.

**Степень историко-культурной изученности района** определена по литературным и архивным источникам. В ходе архивных исследований было установлено, что в бассейне р. Охогригол, в том числе и на территории Бахилловского месторождения, где планируется строительство по проекту «Сухоройный карьер песка № 1 на Бахилловском месторождении», равно как и на прилегающей территории, в разные годы проводились натурные исследования, направленные на определение наличия либо отсутствия объектов культурного наследия. Исследования носили точечный характер и были связаны с выявлением объектов культурного наследия на земельных участках, испрашиваемых под объекты обустройства нефтяных месторождений.

В 2007 году разведочной группой под руководством В. Э. Чибирика проведено археологическое обследование земельных участков, испрашиваемых под напорный нефтепровод «ДНС-1 Северо-Хохряковского месторождения – ЦПС Бахилловского месторождения». В результате проведенных работ объектов культурного наследия не выявлено [Чибирик, 2007].

В 2009 году разведочным отрядом ООО «НПО «Северная археология – 1» проводились натурные исследования, направленные на выявление объектов культурного наследия на участках, испрашиваемых под объекты обустройства Бахилловского, Верхнеколик-Еганского и

Северо-Хохряковского месторождений. В результате проведенных работ на территории Верхнеколик-Еганского месторождения выявлен объект культурного наследия – ловчая яма Коликъёган 1 [Тарасов, 2010].

В 2010 году специалистами ООО «НПО «Северная археология - 1» под руководством В. Э. Чибиряка проводилось обследование земельных участков, испрашиваемых под строительство объектов обустройства Северо-Хохряковского месторождения и участков, испрашиваемых под строительство напорного нефтепровода «ДНС-1 Верхнеколик-Еганского месторождения – ЦПС Бахиловского месторождения» [Чибиряк, 2010]. В результате проведенных в 2010 году работ на территории Северо-Хохряковского месторождения выявлен объект культурного наследия – селище Охогригол 1.

В 2015 году на территории Северо-Хохряковского месторождения, в рамках проведения государственной историко-культурной экспертизы, специалистами ООО «НПО «Северная археология-1» проведено археологическое натурное обследование земельных участков, испрашиваемых под объекты обустройства месторождения. В результате проведенных работ выявлено два объекта культурного наследия – селище Охогригол 2 и городище Суныёган 1 [Визгалов, 2015].

В 2016 году в рамках проведения государственной историко-культурной экспертизы земельных участков, испрашиваемых под объекты обустройства Северо-Хохряковского месторождения, специалистами ООО «НПО «Северная археология-1» проведено их археологическое обследование. Объектов культурного наследия при проведении работ не выявлено [Визгалов, 2016(а,б)].

В 2017 году специалистами ООО «НПО «Северная археология-1» вновь проводились археологические исследования в рамках проведения государственной историко-культурной экспертизы земельных участков, испрашиваемых под объекты обустройства Северо-Хохряковского месторождения. Объектов культурного наследия при проведении работ не выявлено [Визгалов, 2017(а, б, в)]

При анализе литературных и архивных источников установлено, что объектов культурного наследия, находящихся в зоне строительства объекта по проекту «Сухоройный карьер песка № 1 на Бахиловском месторождении» и на прилегающей к границам испрашиваемых земельных участков территории, ранее при проведении исследовательских работ не выявлено.

**Натурное обследование.** На полевом этапе исследований проведено натурное археологическое обследование земельных участков, испрашиваемых по проекту «Сухоройный карьер песка № 1 на Бахиловском месторождении».

Испрашиваемый земельный участок имеет форму многоугольника, его линейные размеры составляют 0,79 км с юга на север и 0,58 км с запада на восток, площадь около 25,5 га. Протяженность автодороги, подходящей к нему с запада 0,4 км.

Участок расположен на водоразделе в междуречье рр. Кульёган и Ай-Суныёган (левые притоки р. Охогригол). Границы испрашиваемого участка удалены на 5,9 км к юго-востоку от русла р. Кульёгана и на 3,7 км к север-северо-западу русла р. Ай-Суныёган. Рельеф местности равнинный, без резких изменений, высота над уровнем ближайшего водотока не более 5 м (граф. прил. 3, 4).

Наиболее перспективными в плане вероятности нахождения объектов культурного наследия являются участки возвышенности, занимаемые проектируемым карьером, обращенные к руслу заболоченного безымянного водотока в северной и северо-западной части исследуемой

территории. Расстояние до водотока и краев возвышенности, обращенных к озерно-болотному массиву составляет здесь от 0,1 км в месте размещения подъездной дороги к карьере, до 0,5-0,6 км до границы карьера. Удаление большей части участка, отводимого под карьер от водотока и краев возвышенности составляет 0,8-1,5 км вглубь возвышенности.

Сплошное натурное обследование проведено на расстоянии до 0,5 км вглубь возвышенности, на более удаленных участках проведено рекогносцировочное обследование.

Натурное археологическое обследование проводилось пешим порядком в пределах заявленных границ проектируемых объектов, с учетом зоны обязательного осмотра - не менее 25 м в стороны от заявленных границ линейного объекта, не менее 50 м в стороны от площадного объекта. Это обусловлено тем, что на участках, прилегающих к границам землеотвода возможны нарушения почвенного покрова при проведении строительных работ, представляющие угрозу разрушения возможных здесь объектов культурного наследия. Обследование осуществлялось путем детального визуального осмотра местности для выявления объектов, видимых на поверхности, осмотра почвенных обнажений.

На участке обследования произрастает разреженный сосновый лес с редким присутствием березы, а нижний ярус представлен, ягодными кустарничками и разнотравьем, почвенный покров - беломошник (ягель), почвы песчано-подзолистые (граф. прил. 5-8).

При проведении обследования, с целью выявления культурного слоя в границах участка натурного обследования заложено 4 шурфа. Шурфы закладывались на участках возвышенности, обращенных к руслу заболоченного водотока и озерно-болотному массиву.

*Шурф 1*, размерами 1х1 м ориентирован по сторонам света, глубина разреза от дневной поверхности составила около 0,60 м (граф. прил. 9-11). Шурф заложен в границах подъездной дороги к карьере. Координаты разреза в системе WGS-84: N 62° 29' 38,8" E 79° 47' 51,28".

Шурф выявил следующую стратиграфию:

- лесная подстилка (дерн) – 0,01-0,01 м;
- серый песок (подзол) – 0,10-0,20 м;
- желто-коричневый песок (иллювий) – 0,01-0,05 м
- светло-желтый песок (материк) с ожелезненными вкраплениями;

Признаков культурного слоя в стратиграфии разреза не выявлено.

*Шурф 2*, размерами 1х1 м ориентирован по сторонам света, глубина разреза от дневной поверхности составила около 0,70 м (граф. прил. 12-14). Шурф заложен на северной границе участка обследования, на участке террасы, обращенном к заболоченному водотоку. Координаты разреза в системе WGS-84: N 62° 29' 39,27" E 79° 48' 17,20".

Шурф выявил следующую стратиграфию:

- лесная подстилка (дерн) – 0,01-0,01 м;
- серый песок (подзол) – 0,20-0,60 м;
- желто-коричневый песок (иллювий) – 0,05-0,10 м
- светло-желтый песок (материк) с ожелезненными вкраплениями;

Признаков культурного слоя в стратиграфии разреза не выявлено.

*Шурф 3*, размерами 1х1 м ориентирован по сторонам света, глубина разреза от дневной поверхности составила около 0,70 м (граф. прил. 15-17). Шурф заложен на северной границе участка обследования, на участке террасы, обращенном к заболоченному водотоку. Координаты разреза в системе WGS-84: N 62° 29' 38,38" E 79° 48' 39,56"

Шурф выявил следующую стратиграфию:

- лесная подстилка (дерн) – 0,01-0,01 м;
- серый песок (подзол) – 0,20-0,30 м;
- желто-коричневый песок (иллювий) – 0,05-0,05 м;
- светло-желтый песок (материк) с ожелезненными вкраплениями

Признаков культурного слоя в стратиграфии разреза не выявлено.

*Шурф 4*, размерами 1х1 м ориентирован по сторонам света, глубина разреза от дневной поверхности составила около 0,65 м (граф. прил. 18-20). Шурф заложен на северо-западной границе участка обследования, на участке террасы, обращенном к заболоченному водотоку. Координаты разреза в системе WGS-84: N 62° 29' 33,14" E 79° 48' 17,29"

Шурф выявил следующую стратиграфию:

- лесная подстилка (дерн) – 0,01-0,01 м;
- серый песок (подзол) – 0,25-0,30 м;
- светло-желтый песок (материк) с ожелезненными вкраплениями

Признаков культурного слоя в стратиграфии разреза не выявлено.

В ходе визуального осмотра на обследуемой территории подъемного археологического материала, признаков наличия культурного слоя, фиксируемых в рельефе остатков археологических сооружений, объектов этнографии не выявлено.

В результате натурного обследования земельных участков, подлежащих воздействию хозяйственных работ в ходе строительства по проекту «Сухоройный карьер песка № 1 на Бахиловском месторождении», общей площадью 25,5000 га, и на прилегающей территории, объектов культурного наследия не выявлено. Общая площадь обследованной территории, в том числе рекогносцировочного обследования, составила около 30 га.

**Перечень документов и материалов, собранных и полученных при проведении экспертизы, а также использованной для нее специальной и справочной литературы:**

1. Федеральный Закон №73-ФЗ от 25.06.2002 «Об объектах культурного наследия (памятниках истории и культуры) народов Российской Федерации».
2. Постановление Правительства РФ от 15.07.2009 № 569 «Об утверждении Положения о государственной историко-культурной экспертизе».
3. Постановление Правительства РФ от 29.06.2015 № 646 «Об утверждении критериев отнесения объектов культурного наследия, включенных в единый государственный реестр объектов культурного наследия (памятников истории и культуры) народов Российской Федерации, к объектам культурного наследия, находящимся в неудовлетворительном состоянии».
4. Постановление Правительства РФ от 12.09.2015 № 972 «Об утверждении Положения о зонах охраны объектов культурного наследия (памятников истории и культуры) народов Российской Федерации».
5. Приказ Министерства культуры РФ от 08.12.2009 № 842 «Об утверждении единых правил организации формирования, учета, сохранения и использования музейных предметов и музейных коллекций, находящихся в музеях Российской Федерации».
6. Приказ Министерства культуры РФ от 03.10.2011 № 954 «Об утверждении Положения о Едином государственном реестре объектов культурного наследия (памятников истории и культуры) народов Российской Федерации».
7. Приказ Министерства культуры РФ от 04.06.2015 № 1745 «Об утверждении требований к составлению проектов границ территорий объектов культурного наследия».

8. Приказ Министерства культуры РФ от 25.06.2015 № 1840 «Об утверждении состава и Порядка утверждения отчётной документации о выполнении работ по сохранению объекта культурного наследия, включённого в единый государственный реестр объектов культурного наследия (памятников истории и культуры) народов Российской Федерации, или выявленного объекта культурного наследия, Порядка приёмки работ по сохранению объекта культурного наследия и подготовки акта приёмки выполненных работ по сохранению объекта культурного наследия, включённого в единый государственный реестр объектов культурного наследия (памятников истории и культуры) народов Российской Федерации, или выявленного объекта культурного наследия и его формы».
9. Приказ Министерства культуры РФ от 02.07.2015 № 1905 «Об утверждении порядка проведения работ по выявлению объектов, обладающих признаками объекта культурного наследия, и государственному учёту объектов, обладающих признаками объекта культурного наследия».
10. Приказ Министерства культуры РФ от 27.11.2015 № 2877 «О порядке передачи государству археологических предметов, обнаруженных физическими и (или) юридическими лицами в результате проведения изыскательских, проектных, земляных, строительных, мелиоративных, хозяйственных работ, указанных в статье 30 федерального закона от 25.06.2002 № 73-ФЗ «Об объектах культурного наследия (памятниках истории и культуры) народов Российской Федерации», работ по использованию лесов и иных работ»
11. Письмо Министерства культуры РФ от 27.01.2012 N 12-01-39/05-АБ «О методике определения границы территории объекта археологического наследия».
12. Закон ХМАО – Югры от 29.06.2006 № 64 – ОЗ «О регулировании отдельных отношений в области сохранения, использования, популяризации и государственной охраны объектов культурного наследия». Принят Думой Ханты-Мансийского автономного округа – Югры 16.06.2006.
13. Постановление Правительства ХМАО – Югры от 02.10.2015 № 337-п «О порядке организации и осуществления регионального государственного надзора за состоянием, содержанием, сохранением, использованием, популяризацией и государственной охраной объектов культурного наследия регионального значения, объектов культурного наследия местного (муниципального) значения, выявленных объектов культурного наследия»
14. «Положение о порядке проведения археологических полевых работ и составления научной отчётной документации». Утверждено постановлением Бюро историко-филологических наук Российской академии наук от 20.06.2018 № 32.
15. ГОСТ 55627 – 2013 «Археологические изыскания в составе работ по реставрации, консервации, ремонту и приспособлению объектов культурного наследия». Утверждён и введён в действие Приказом Федерального агентства по техническому регулированию и метрологии от 09.10.2013 № 1138-ст.
16. СП 47.13330.2012. Свод правил. Инженерные изыскания для строительства. Основные положения. Актуализированная редакция СНиП 11-02-96. Утверждён приказом Госстроя России от 10.12.2012 № 83/ГС.
17. Визгалов Г. П. Акт №32/02-15Н государственной историко-культурной экспертизы земельных участков, подлежащих воздействию строительных работ в ходе строительства объектов Шифр 1410-13 «Обустройство Северо-Хохряковского месторождения. Одиночные скважины №64, 66, 96, 129», Шифр 1418-14 «Обустройство Северо-Хохряковского месторождения. Кустовая площадка №109». Нефтеюганск, 2015. Архив АУ ЦОКН.
18. Визгалов Г. П. Акт №216/11-16/Н-79/15-СП2 государственной историко-культурной экспертизы земельных участков, подлежащих воздействию строительных работ в ходе строительства по проекту 132/12.18 «Обустройство Северо-Хохряковского месторождения. Кустовые площадки №126, 130, 131, 132». Нефтеюганск, 2016(а). Архив АУ ЦОКН.
19. Визгалов Г. П. Акт №249/18-16/Н государственной историко-культурной экспертизы земельных участков, подлежащих воздействию строительных работ в ходе строительства по проекту «ВЛ-6 кВ на куст водозаборных скважин №29 КНС Северо-Хохряковского м/р». Нефтеюганск, 2016(б). Архив АУ ЦОКН.

20. Визгалов Г. П. Акт №371/18-17/Н государственной историко-культурной экспертизы земельного участка, подлежащего воздействию строительных работ в ходе строительства по проекту «Обустройство Северо-Хохряковского месторождения. Кустовая площадка №83 расширение (II очередь)», общей площадью 0,54 га. Нефтеюганск, 2017(а). Архив АУ ЦОКН.
21. Визгалов Г. П. Акт №372/09-17/Н государственной историко-культурной экспертизы земельных участков, подлежащих воздействию строительных работ в ходе строительства по проекту «Обустройство Северо-Хохряковского месторождения. Кустовая площадка 103», общей площадью 55,42 га. Нефтеюганск, 2017(б). Архив АУ ЦОКН.
22. Визгалов Г. П. Акт №387/24-17/Н государственной историко-культурной экспертизы земельных участков, подлежащих воздействию строительных работ в ходе строительства по проекту «Обустройство Северо-Варьганского месторождения. Кустовая площадка №23Б», общей площадью 15,88 га. Нефтеюганск, 2017(в). Архив АУ ЦОКН.
23. Тарасов А. Е. Отчет о научно-исследовательской работе. Историко-культурные изыскания (натурное обследование) на земельных участках, испрашиваемых под строительство объектов обустройства месторождений, разрабатываемых ОАО «Варьганнефтегаз» в Нижневартовском районе ХМАО-Югры, проведенное в 2009 году. Нефтеюганск, 2010. Архив АУ ЦОКН.
24. Чибирик В.Э. Отчет о научно-исследовательской работе. Историко-культурные изыскания (натурное обследование) на участках, испрашиваемых под объекты обустройства Северо-Варьганского, Бахиловского, Верхне-Колик-Еганского и Северо-Хохряковского месторождений ОАО «Варьганнефтегаз», в Нижневартовском районе ХМАО-Югры, проведенные в 2007 году. Нефтеюганск, 2007. Архив АУ ЦОКН. Инв. №5543, Д-952.
25. Чибирик В.Э. Отчет о научно-исследовательской работе. Историко-культурные изыскания (натурное обследование) на земельных участках, испрашиваемых под строительство объектов обустройства месторождений, разрабатываемых ОАО «Варьганнефтегаз» в Нижневартовском районе ХМАО-Югры, проведенные в 2010 году. Нефтеюганск, 2010. Архив АУ ЦОКН. Инв. №6505, Д-1442.

## **8. Обоснования выводов экспертизы**

Изученная документация, привлеченные источники и результаты полевых исследований содержат полноценные сведения об испрашиваемом земельном участке и исчерпывающую информацию об объектах культурного наследия на рассматриваемой территории, соответствующую требованиям Федерального закона от 25.06.2002 № 73-ФЗ «Об объектах культурного наследия (памятниках истории и культуры) народов Российской Федерации», необходимую для согласования земляных, строительных, мелиоративных, хозяйственных и иных работ.

В процессе проведения экспертизы установлено, что на землях, подлежащих воздействию хозяйственных работ в ходе строительства по проекту «Сухоройный карьер песка № 1 на Бахиловском месторождении», общей площадью 25,5000 га объекты культурного наследия, включенные в Единый государственный реестр объектов культурного наследия РФ, выявленные объекты культурного наследия, объекты, обладающие признаками объектов культурного наследия, в том числе объекты археологического наследия, отсутствуют.

В ходе архивных работ информация, содержащая сведения о выявленных объектах культурного наследия, расположенных на исследуемых участках не обнаружена.

В результате проведенного натурного археологического обследования земельных участков, подлежащих воздействию хозяйственных работ в ходе строительства по проекту «Сухоройный карьер песка № 1 на Бахиловском месторождении», общей площадью 25,5000 га, объекты культурного наследия, объекты, обладающие признаками объектов культурного наследия, не выявлены.



## 9. Вывод экспертизы

На основании рассмотренных документов, привлеченных литературных данных и иных источников, результатов археологической разведки эксперт пришёл к следующему выводу: на земельном участке, подлежащем воздействию хозяйственных работ в ходе строительства по проекту «Сухоройный карьер песка № 1 на Бахилловском месторождении», общей площадью 25,5000 га, объекты культурного наследия, включенные в Единый государственный реестр объектов культурного наследия РФ, выявленные объекты культурного наследия, объекты, обладающие признаками объектов культурного наследия, отсутствуют.

Эксперт считает **возможным** проведение земляных, строительных, мелиоративных, хозяйственных работ и иных работ на земельных участках по проекту «Сухоройный карьер песка № 1 на Бахилловском месторождении», общей площадью 25,5000 га, без ограничений, связанных с осуществлением мероприятий по сохранению объектов культурного наследия (**положительное заключение**).

В соответствии с пунктом 4 статьи 36 Федерального закона от 25.06.2002 № 73-ФЗ, в случае обнаружения в ходе проведения изыскательских, проектных, земляных, строительных, мелиоративных, хозяйственных работ, работ, предусмотренных статьей 25 Лесного кодекса Российской Федерации работ по использованию лесов и иных работ объекта, обладающего признаками объекта культурного наследия, в том числе объекта археологического наследия, заказчик указанных работ, технический заказчик (застройщик) объекта капитального строительства, лицо, проводящее указанные работы, обязаны незамедлительно приостановить указанные работы и в течение трех дней со дня обнаружения такого объекта направить в региональный орган охраны объектов культурного наследия письменное заявление об обнаруженном объекте.

Археолог

А. В. Колосников

Директор ООО «НПО  
«Северная археология – 1», к.и.н.

Г. П. Визгалов

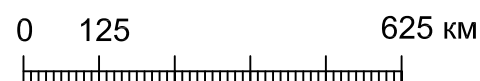
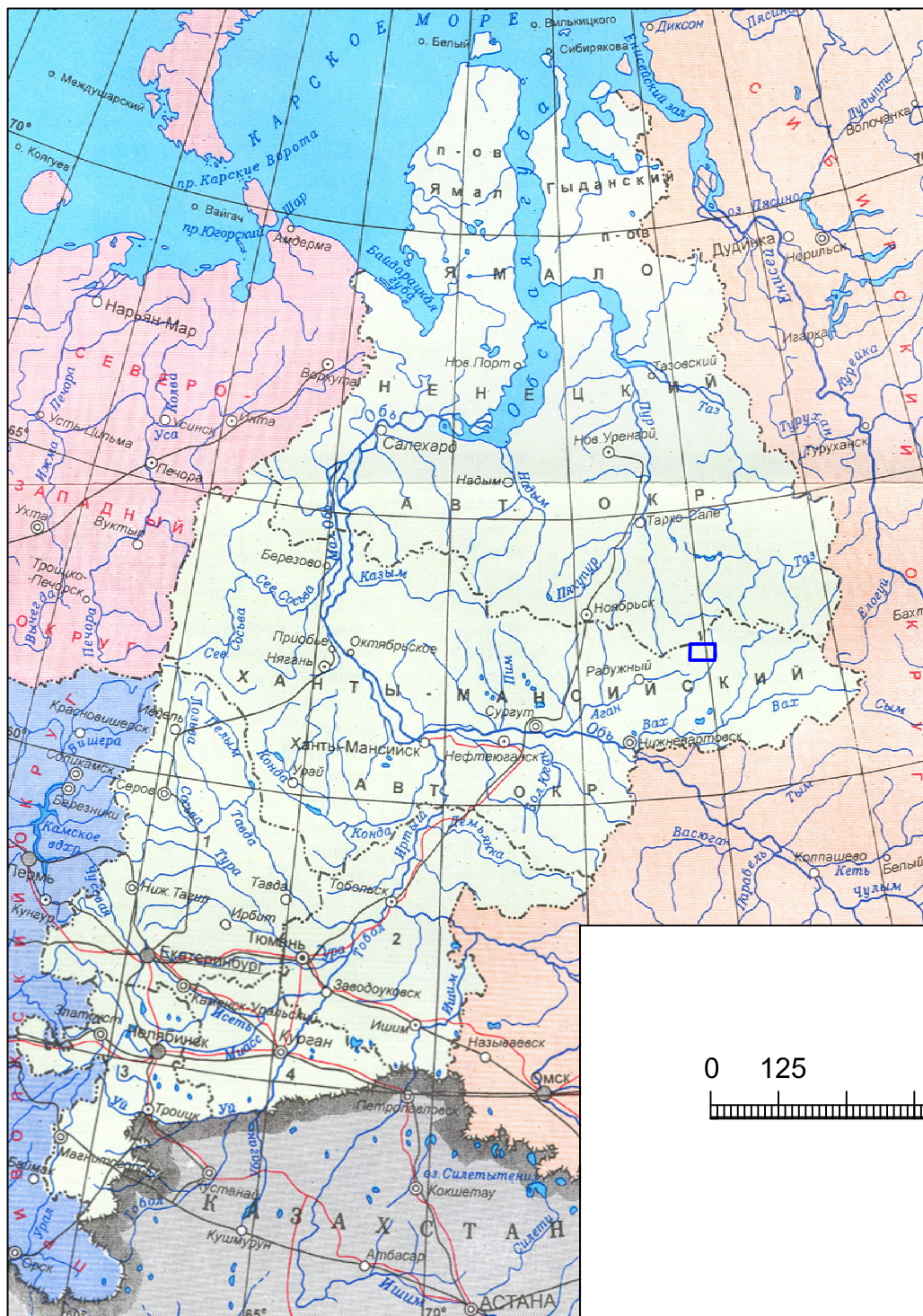
«21» декабря 2018 г.

## Список графических приложений

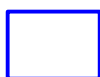
Графическое приложение 1	Обзорная схема. М 1:12 500 000
Графическое приложение 2	Схема расположения района работ. М 1:1 000 000
Графическое приложение 3	Схема расположения проектируемого объекта. М 1:100 000
Графическое приложение 4	Схема участка натурального обследования. Космоснимок. М 1:20 000
Графическое приложение 5	Фото. Бахилдовское месторождение. Междуречье рр. Кульёган и Ай-Суныёган. Участок натурального обследования. Карьер, северная часть, вид с севера
Графическое приложение 6	Фото. Бахилдовское месторождение. Междуречье рр. Кульёган и Ай-Суныёган. Участок натурального обследования. Карьер, западная часть, вид с юга
Графическое приложение 7	Фото. Бахилдовское месторождение. Междуречье рр. Кульёган и Ай-Суныёган. Участок натурального обследования. Карьер, южная часть, вид с востока
Графическое приложение 8	Фото. Бахилдовское месторождение. Междуречье рр. Кульёган и Ай-Суныёган. Участок натурального обследования. Карьер, южная часть, вид с севера
Графическое приложение 9	Фото. Бахилдовское месторождение. Междуречье рр. Кульёган и Ай-Суныёган. Участок натурального обследования. Разметка стратиграфического разреза №1, вид с востока
Графическое приложение 10	Фото. Бахилдовское месторождение. Междуречье рр. Кульёган и Ай-Суныёган. Участок натурального обследования. Стратиграфический разрез №1, западная стенка, вид с востока
Графическое приложение 11	Фото. Бахилдовское месторождение. Междуречье рр. Кульёган и Ай-Суныёган. Участок натурального обследования. Рекультивация стратиграфического разреза №1, вид с востока
Графическое приложение 12	Фото. Бахилдовское месторождение. Междуречье рр. Кульёган и Ай-Суныёган. Участок натурального обследования. Разметка стратиграфического разреза №2, вид с запада
Графическое приложение 13	Фото. Бахилдовское месторождение. Междуречье рр. Кульёган и Ай-Суныёган. Участок натурального обследования. Стратиграфический разрез №2, восточная стенка, вид с запада
Графическое приложение 14	Фото. Бахилдовское месторождение. Междуречье рр. Кульёган и Ай-Суныёган. Участок натурального обследования. Рекультивация стратиграфического разреза №2, вид с запада

Графическое приложение 15	Фото. Бахилдовское месторождение. Междуречье рр. Кульёган и Ай-Суныёган. Участок натурального обследования. Разметка стратиграфического разреза №3, вид с юга
Графическое приложение 16	Фото. Бахилдовское месторождение. Междуречье рр. Кульёган и Ай-Суныёган. Участок натурального обследования. Стратиграфический разрез №3, северная стенка, вид с юга
Графическое приложение 17	Фото. Бахилдовское месторождение. Междуречье рр. Кульёган и Ай-Суныёган. Участок натурального обследования. Рекультивация стратиграфического разреза №3, вид с юга
Графическое приложение 18	Фото. Бахилдовское месторождение. Междуречье рр. Кульёган и Ай-Суныёган. Участок натурального обследования. Рекультивация стратиграфического разреза №3, вид с юга
Графическое приложение 19	Фото. Бахилдовское месторождение. Междуречье рр. Кульёган и Ай-Суныёган. Участок натурального обследования. Стратиграфический разрез №4, восточная стенка, вид с запада
Графическое приложение 20	Фото. Бахилдовское месторождение. Междуречье рр. Кульёган и Ай-Суныёган. Участок натурального обследования. Рекультивация стратиграфического разреза №4, вид с запада

## **Графические приложения**



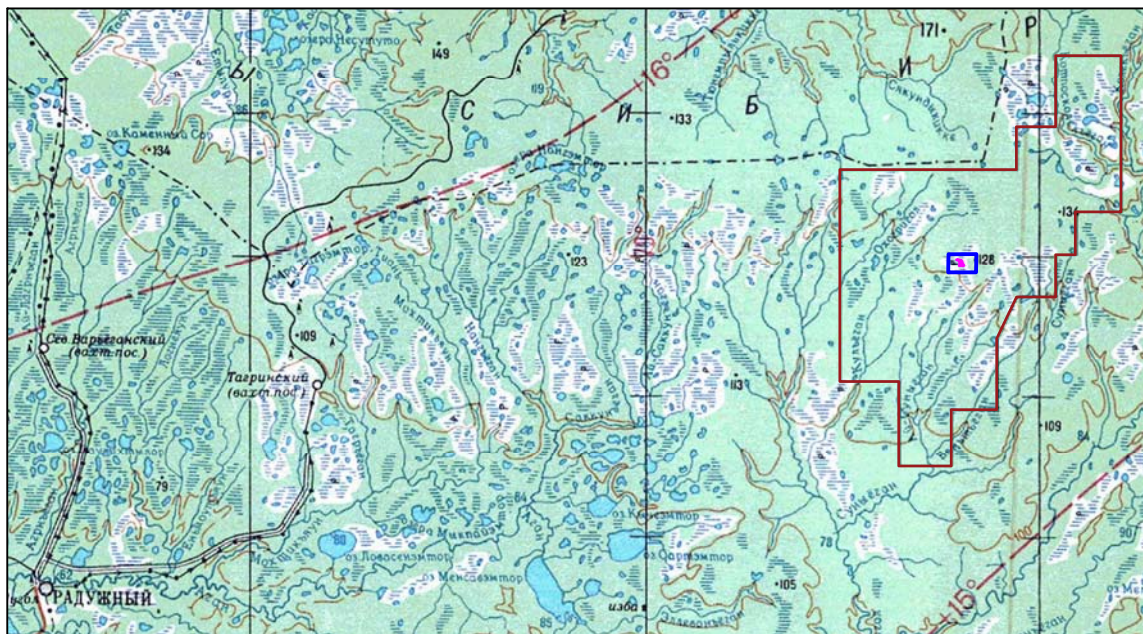
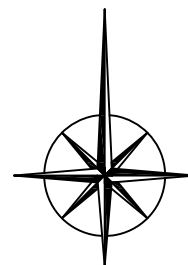
## УСЛОВНЫЕ ОБОЗНАЧЕНИЯ



Район расположения земельных участков, испрашиваемых под строительство по проекту:  
«Сухой карьер песка №1 на Бахилевском месторождении, общей площадью 25,5000 га»

<p>АКТ №793 государственной историко-культурной экспертизы земель, подлежащих воздействию земляных, строительных, мелиоративных, хозяйственных работ, предусмотренных статьей 25 Лесного кодекса Российской Федерации работ по использованию лесов (за исключением работ, указанных в пунктах 3, 4 и 7 части 1 статьи 25 Лесного кодекса Российской Федерации) и иных работ, по проекту: «Сухой карьер песка №1 на Бахилевском месторождении», общей площадью 25,5000</p>	Граф. прил. 1	
	Лист	1
	Листов	1
Обзорная схема района работ		М 1:12 500 000
Эксперт ООО "НПО "Северная археология-1". Директор, к.и.н.		Визгалов Г.П.





## УСЛОВНЫЕ ОБОЗНАЧЕНИЯ

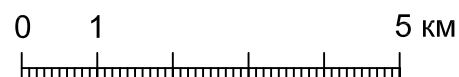
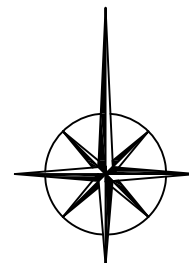
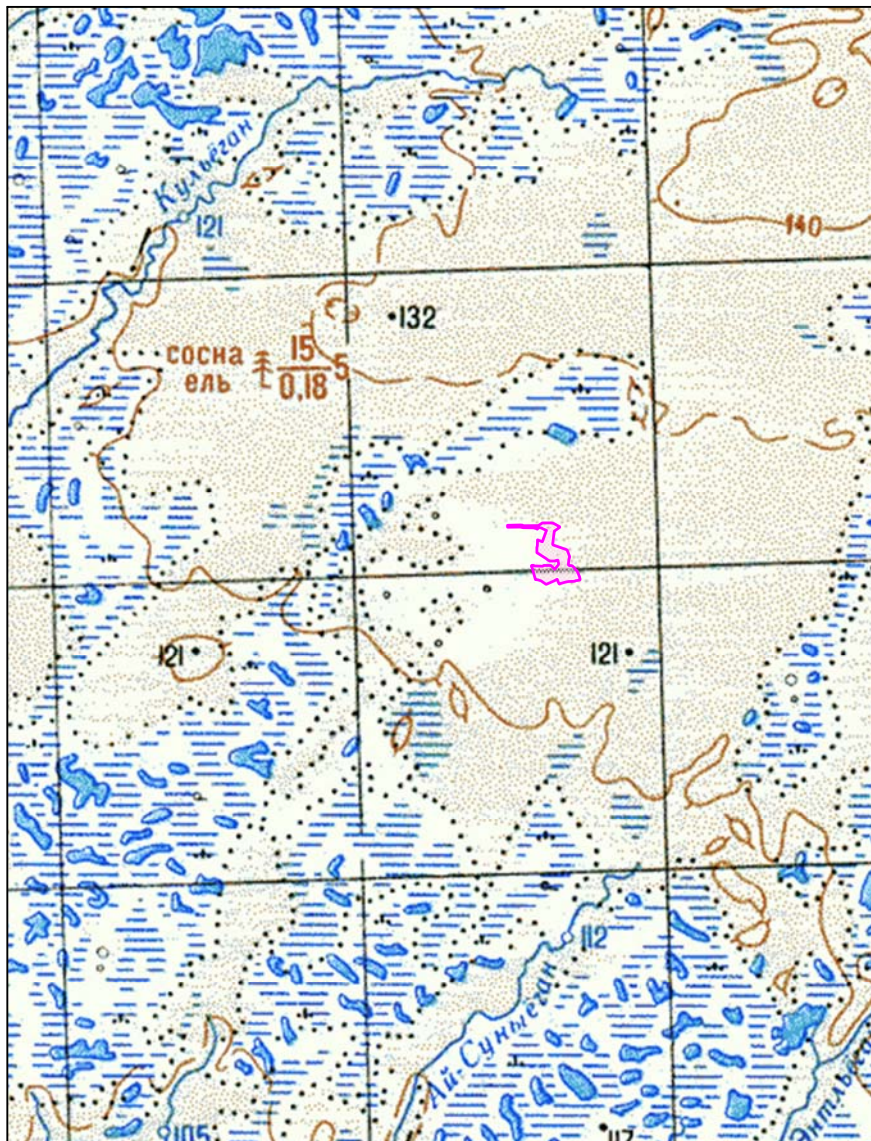


Район расположения земельных участков, испрашиваемых под строительство по проекту:  
«Сухойонный карьер песка №1 на Бахиловском месторождении, общей площадью 25,5000 га»



Границы Бахиловского месторождения

АКТ №793 государственной историко-культурной экспертизы земель, подлежащих воздействию земляных, строительных, мелиоративных, хозяйственных работ, предусмотренных статьей 25 Лесного кодекса Российской Федерации работ по использованию лесов (за исключением работ, указанных в пунктах 3, 4 и 7 части 1 статьи 25 Лесного кодекса Российской Федерации) и иных работ, по проекту: «Сухойонный карьер песка №1 на Бахиловском месторождении», общей площадью 25,5000	Граф. прил. 2	
	Лист	1
	Листов	1
Обзорная схема района работ		М 1:1 000 000
Эксперт ООО "НПО "Северная археология-1". Директор, к.и.н.		Визгалов Г.П.



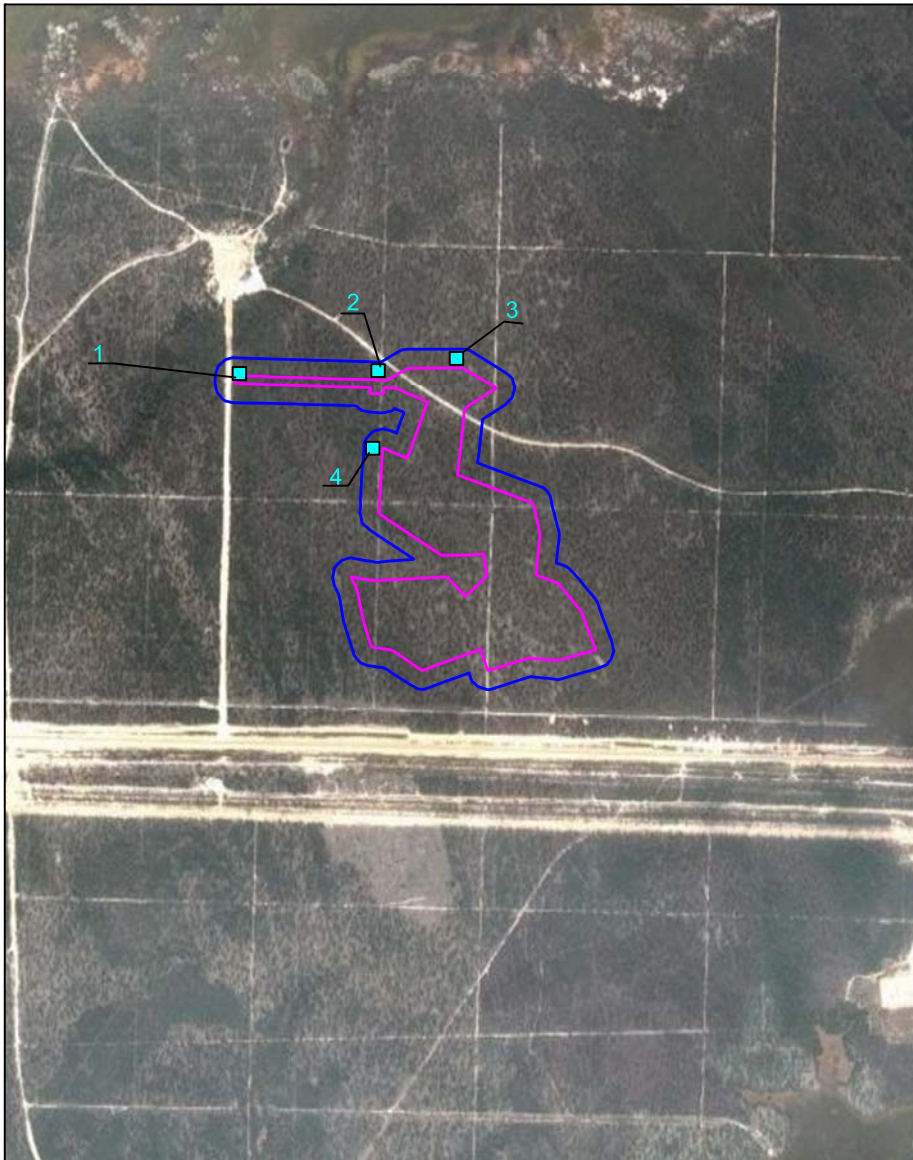
## УСЛОВНЫЕ ОБОЗНАЧЕНИЯ



проектируемый объект

<p>АКТ №793 государственной историко-культурной экспертизы земель, подлежащих воздействию земляных, строительных, мелиоративных, хозяйственных работ, предусмотренных статьей 25 Лесного кодекса Российской Федерации работ по использованию лесов (за исключением работ, указанных в пунктах 3, 4 и 7 части 1 статьи 25 Лесного кодекса Российской Федерации) и иных работ, по проекту: «Сухой карьер песка №1 на Бахилевском месторождении», общей площадью 25,5000</p>	Граф. прил. 3	
	Лист	1
	Листов	1
<p>Схема расположения проектируемого объекта</p>	М 1:100 000	
Эксперт ООО "НПО "Северная археология-1". Директор, к.и.н.		Визгалов Г.П.





## УСЛОВНЫЕ ОБОЗНАЧЕНИЯ

- проектируемый объект
- участок натурального обследования
- стратиграфический разрез ( ■ шурф)

АКТ №793 государственной историко-культурной экспертизы земель, подлежащих воздействию земляных, строительных, мелиоративных, хозяйственных работ, предусмотренных статьями 25 Лесного кодекса Российской Федерации работ по использованию лесов (за исключением работ, указанных в пунктах 3, 4 и 7 части 1 статьи 25 Лесного кодекса Российской Федерации) и иных работ, по проекту: «Сухоройный карьер песка №1 на Бахилевском месторождении», общей площадью 25,5000	Граф. прил. 4	
	Лист	1
	Листов	1
Схема участка натурального обследования Космоснимок		М 1:20 000
Эксперт ООО "НПО "Северная археология-1". Директор, к.и.н.		Визгалов Г.П.





Графическое приложение 5 – Фото. Бахилловское месторождение. Междуречье рр. Кульёган и Ай-Суныёган. Участок натурного обследования. Карьер, северная часть, вид с севера



Графическое приложение 6 – Фото. Бахилловское месторождение. Междуречье рр. Кульёган и Ай-Суныёган. Участок натурного обследования. Карьер, западная часть, вид с юга





Графическое приложение 7 – Фото. Бахилловское месторождение. Междуречье рр. Кульёган и Ай-Суныёган. Участок натурного обследования. Карьер, южная часть, вид с востока



Графическое приложение 8 – Фото. Бахилловское месторождение. Междуречье рр. Кульёган и Ай-Суныёган. Участок натурного обследования. Карьер, южная часть, вид с севера





Графическое приложение 9 – Фото. Бахиловское месторождение. Междуречье рр. Кульёган и Ай-Суньёган. Участок натурного обследования. Разметка стратиграфического разреза №1, вид с востока



Графическое приложение 10 – Фото. Бахиловское месторождение. Междуречье рр. Кульёган и Ай-Суньёган. Участок натурного обследования. Стратиграфический разрез №1, западная стенка, вид с востока





Графическое приложение 11 – Фото. Бахилловское месторождение. Междуречье рр. Кульёган и Ай-Суныёган. Участок натурного обследования. Рекультивация стратиграфического разреза №1, вид с востока



Графическое приложение 12 – Фото. Бахилловское месторождение. Междуречье рр. Кульёган и Ай-Суныёган. Участок натурного обследования. Разметка стратиграфического разреза №2, вид с запада





Графическое приложение 13 – Фото. Бахилловское месторождение. Междуречье рр. Кульёган и Ай-Суныёган. Участок натурного обследования. Стратиграфический разрез №2, восточная стенка, вид с запада



Графическое приложение 14 – Фото. Бахилловское месторождение. Междуречье рр. Кульёган и Ай-Суныёган. Участок натурного обследования. Рекультивация стратиграфического разреза №2, вид с запада





Графическое приложение 15 – Фото. Бахилловское месторождение. Междуречье рр. Кульёган и Ай-Суньёган. Участок натурального обследования. Разметка стратиграфического разреза №3, вид с юга



Графическое приложение 16 – Фото. Бахилловское месторождение. Междуречье рр. Кульёган и Ай-Суньёган. Участок натурального обследования. Стратиграфический разрез №3, северная стенка, вид с юга



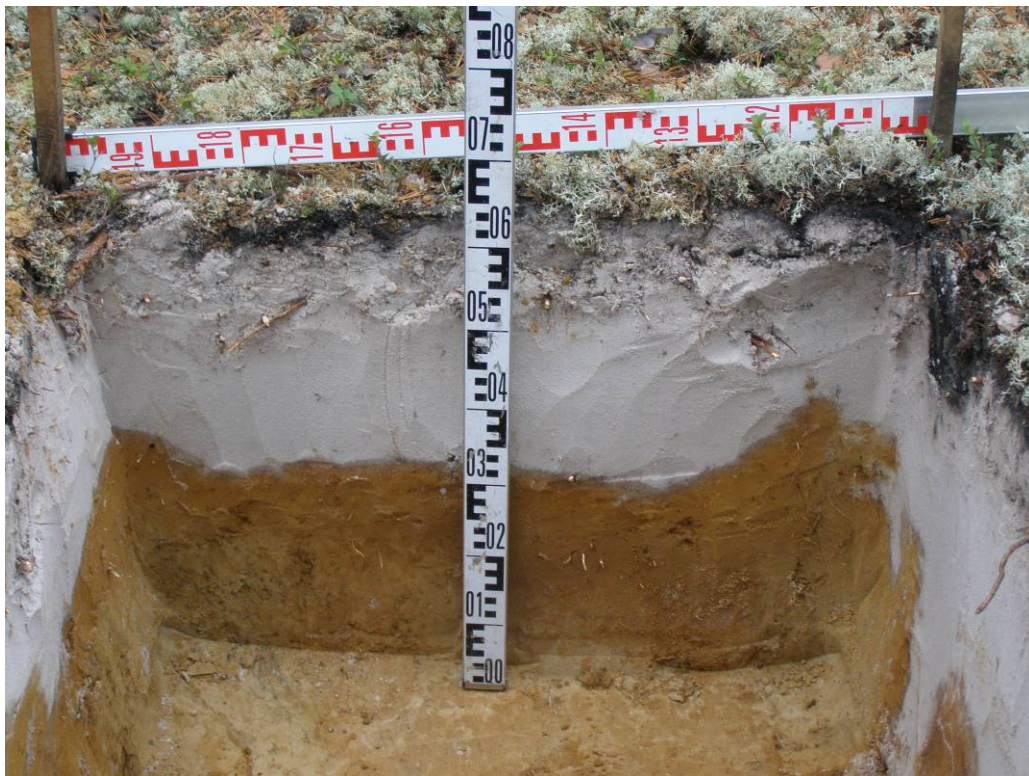


Графическое приложение 17 – Фото. Бахилловское месторождение. Междуречье рр. Кульёган и Ай-Суньёган. Участок натурного обследования. Рекультивация стратиграфического разреза №3, вид с юга



Графическое приложение 18 – Фото. Бахилловское месторождение. Междуречье рр. Кульёган и Ай-Суньёган. Участок натурного обследования. Разметка стратиграфического разреза №4, вид с запада





Графическое приложение 19 – Фото. Бахилловское месторождение. Междуречье рр. Кульёган и Ай-Суныёган. Участок натурного обследования. Стратиграфический разрез №4, восточная стенка, вид с запада



Графическое приложение 20 – Фото. Бахилловское месторождение. Междуречье рр. Кульёган и Ай-Суныёган. Участок натурного обследования. Рекультивация стратиграфического разреза №4, вид с запада



## Список текстовых приложений

Текстовое приложение 1	Заключение №18-3136 от 21 августа 2018 г. о наличии (отсутствии) на землях, подлежащих воздействию земляных, строительных мелиоративных, хозяйственных работ, предусмотренных статьей 25 Лесного кодекса Российской Федерации работ по использованию лесов и иных работ, объектов культурного наследия, выявленных объектов культурного наследия, и объектов, обладающих признаками объекта культурного наследия, выданное Службой государственной охраны объектов культурного наследия ХМАО-Югры	- 3 листа
Текстовое приложение 2	Письмо-запрос №18-5102 от 09.10.2018 г. на проведение государственной историко-культурной экспертизы для АО «НижневартовскНИПИнефть»	- 3 листа
Текстовое приложение 3	Схема расположения объектов на кадастровом плане	- 1 лист
Текстовое приложение 4	Открытый лист Министерства культуры РФ №609 от 31.05.2018 г на право проведения археологических полевых работ на имя Колозникова А. В.	- 1 лист
Текстовое приложение 5	Справка №05/18 от 03.05.2018 г.	- 1 лист



СЛУЖБА ГОСУДАРСТВЕННОЙ ОХРАНЫ  
ОБЪЕКТОВ КУЛЬТУРНОГО НАСЛЕДИЯ  
ХАНТЫ-МАНСИЙСКОГО АУТОНОМНОГО ОКРУГА – ЮГРЫ

ул. Ленина д. 40, г. Ханты-Мансийск,  
Ханты-Мансийский автономный округ – Югра  
(Тюменская область), 628011

Телефон (3467) 30-12-19  
Факс (3467) 30-12-19  
E-mail: Nasledie@admhmao.ru

**ЗАКЛЮЧЕНИЕ № 18-3136 от 21 августа 2018 г.**

**Заявитель:** ПАО «Варьеганнефтегаз» (исх. № 22-07-ВНГ/0442 от 26.07.2018).

**Наименование объекта/проекта:** «Сухоройный карьер песка № 1 на Бахилловском месторождении».

**Месторасположение объекта:** Ханты-Мансийский автономный округ, Нижневартовский район, Бахилловское месторождение, земли лесного фонда. Аганское лесничество, Колек-Еганское участковое лесничество, урочище Аганские озера, кварталы № 97, 121 – эксплуатационные леса.

**Площадь объекта:** 25,5000 га.

Использованные источники информации:

1. Государственный список недвижимых памятников истории и культуры значения Ханты-Мансийского автономного округа. – Постановление Губернатора Ханты-Мансийского автономного округа № 89 от 04.03.1997.
2. Списки выявленных объектов, представляющих историческую, научную, художественную или иную культурную ценность Ханты-Мансийского автономного округа - Югры.
3. Перечень объектов, обладающих признаками объекта культурного наследия.

На территории испрашиваемого земельного участка объекты культурного наследия, включенные в единый государственный реестр объектов культурного наследия (памятников истории и культуры) народов Российской Федерации, отсутствуют.

Испрашиваемый земельный участок расположен вне зон охраны/защитных зон объектов культурного наследия.

Сведениями об отсутствии/наличии на территории испрашиваемого земельного участка выявленных объектов культурного наследия либо объектов, обладающих признаками объекта культурного наследия Госкультахрана Югры, не располагает.

Испрашиваемый земельный участок согласовывается для предоставления в пользование.

**Заключение не является основанием для прохождения государственной экспертизы проектной документации и результатов инженерных изысканий.**

До начала осуществления хозяйственной деятельности Заказчик работ обязан обеспечить проведение и финансирование государственной историко-культурной экспертизы испрашиваемого земельного участка путем археологической разведки, в соответствии с требованиями статей 28, 30, 31, 32, 36 Федерального закона № 73-ФЗ от 25.06.2002 «Об объектах

**культурного наследия (памятниках истории и культуры) народов Российской Федерации».**

Приложение: карта-схема испрашиваемого земельного участка в 1 экз. на 1 листе.\*

\*Приложение, заверенное подписью специалиста АУ «Центр охраны культурного наследия» является неотъемлемой частью настоящего заключения.

Перечень правовых актов и их отдельных частей, содержащих обязательные требования, соблюдение которых оценивается при проведении мероприятий по контролю при осуществлении регионального государственного надзора размещен на сайте Службы государственной охраны объектов культурного наследия автономного округа - Югры по адресу <https://nasledie.admhmao.ru/> в разделе - «Профилактика нарушений обязательных требований в области охраны объектов культурного наследия».

И.о. руководителя Службы



М.И. Усольцев

Исполнитель: АУ «Центр охраны культурного наследия», тел./факс: 8 (3467) 301-226, 301-224, e-mail: [mail@iknugra.ru](mailto:mail@iknugra.ru);

И.о. директора

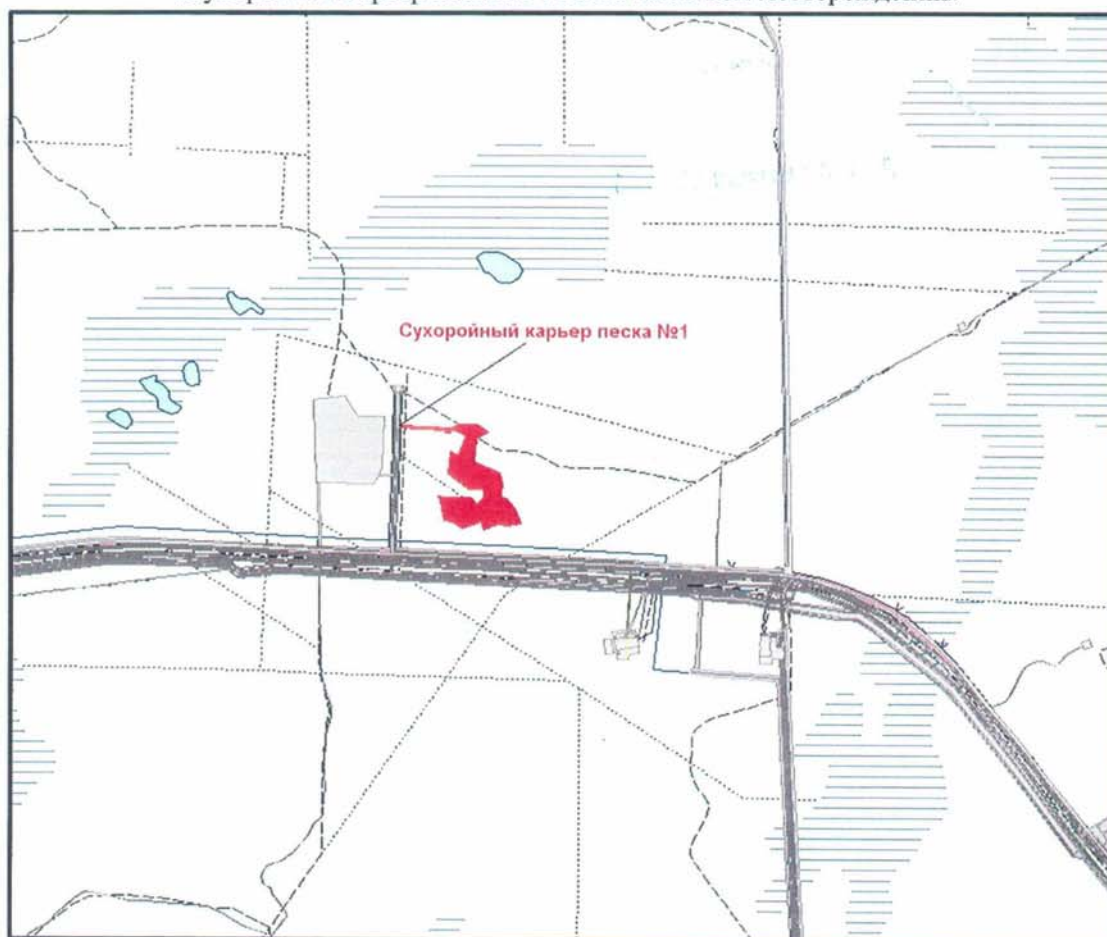
(Л.В. Абрамова)

Научный сотрудник







(Л.М. Кемпф)

Приложение к Заключению № 18-3136 от 21.08.2018

Карта-схема испрашиваемого земельного участка под объект:  
«Сухоройный карьер песка № 1 на Бахилловском месторождении»



Масштаб 1 : 50 000

- |   |                        |   |         |
|---|------------------------|---|---------|
|  | - проектируемый объект |  | - реки  |
|  | - нефтепроводы         |  | - озера |
|  | - дороги               |   |         |
|  | - ЛЭП                  |   |         |

Представитель ПАО «Варьеганнефтегаз»  
(по доверенности

№86-185-н-86-2018-1-363 от 20.03.2018г.)



О.И. Мотовилова

Сотрудник АУ «Центр охраны  
культурного наследия»



Л.М. Кемпф





Российская Федерация  
Акционерное общество  
"Нижневартовский научно-исследовательский  
и проектный институт нефтяной промышленности"  
АО "НижневартовскНИПИнефть"



628616 Российская Федерация,  
Ханты-Мансийский  
Автономный округ-Югра,  
г. Нижневартовск,  
ул. Ленина, дом 5.

Тел./факс (3466) 31-13-90 (многоканальный),  
факс (3466) 24-95-20  
Email: [postmaster@nvnipi.ru](mailto:postmaster@nvnipi.ru), [nvnipi@mail.ru](mailto:nvnipi@mail.ru)  
Web-сайт: [www.nvnipi.ru](http://www.nvnipi.ru)

ОКПО – 49840208  
ОГРН – 1028600938288  
ИНН – 8603087486  
КПП – 860301001  
ОКВЭД – 72.19 (основной)

№ 18-5102 от 09.10.2018г.

Директору  
ООО НПО "Северная археология-1"  
Визгалову Г.П.

**ПИСЬМО-ЗАПРОС**  
**на проведение государственной историко-культурной экспертизы**

Полное наименование юридического лица (физического) (официальное сокращенное наименование)	Акционерное общество «Нижневартовский научно-исследовательский и проектный институт нефтяной промышленности» АО «НижневартовскНИПИнефть»
Фактический и юридический адрес/адрес постоянной регистрации	628616, Ханты-Мансийский Автономный округ-Югра, Город Нижневартовск, Улица Ленина, 5.
Наименование объекта/проекта, общая площадь	«Сухоройный карьер песка № 1 на Бахилловском месторождении», площадь 25,5000 га
Наименования всех объектов входящих в проект (для линейных объектов указываются линейные характеристики объекта, для площадных указывается площадь)	Сухоройный карьер песка №1 (25,5000 га)
Местоположение (район, лицензионный участок/месторождение, категория земельного участка)	Ханты-Мансийский автономный округ – Югра, Нижневартовский район, Бахилловское месторождение, земли лесного фонда
Местоположение лесного участка (территориальный отдел, участковое лесничество, урочище, квартал, выдел)	Территориальный отдел – Аганское лесничество Колек-Еганское участковое лесничество, Урочище «Аганские озера», квартал 97, 121 – эксплуатационные леса.
Географические координаты объекта	Приложение к письму-запросу

строительства (система координат WGS84/МСК86)	
ФИО, контактный телефон, адрес электронной почты заявителя	Тел./факс (3466) 31-13-90 (многоканальный), <a href="mailto:postmaster@nvnipi.ru">postmaster@nvnipi.ru</a> , <a href="mailto:nvnipi@mail.ru">nvnipi@mail.ru</a> Ильин Егор Михайлович (главный инженер проекта) тел : (3466) 31-13-90 доб 259, 104 <a href="mailto:linEM@nvnipi.ru">linEM@nvnipi.ru</a>

**Приложения:**

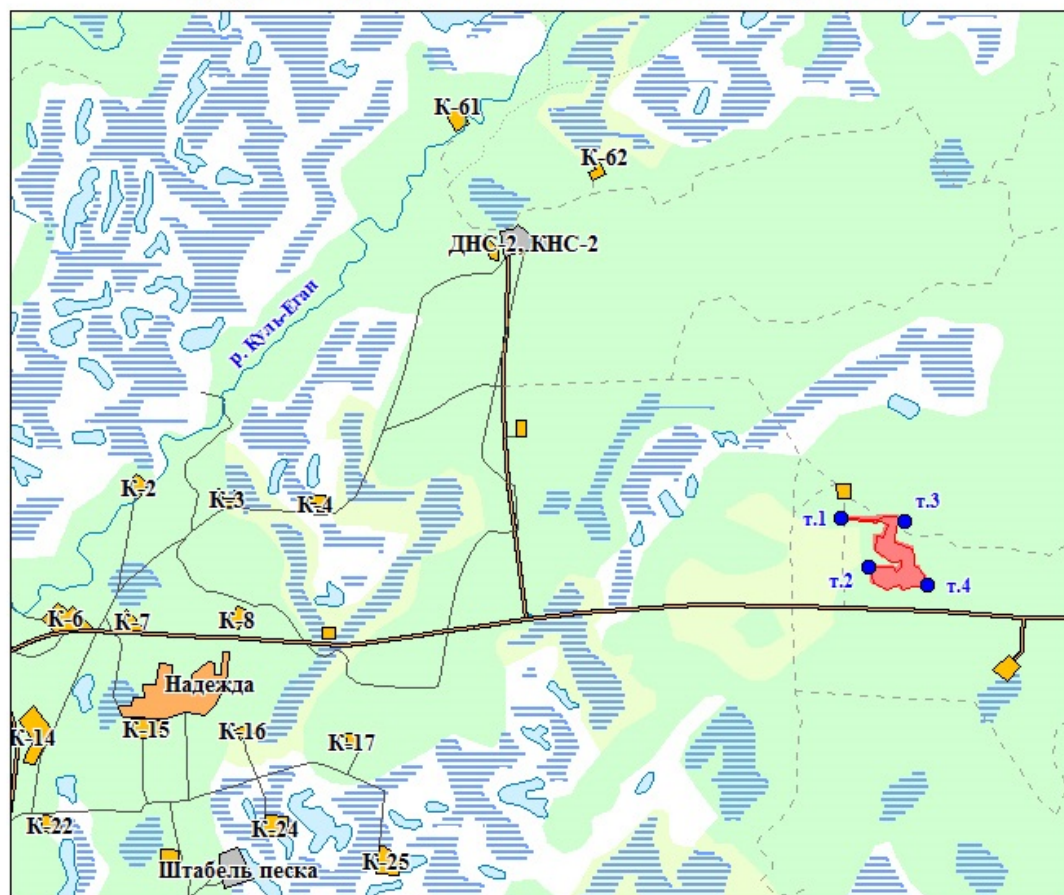
- Карта-схема испрашиваемого земельного участка на 1 листе.
- Границы объекта в формате MapInfo.

*С уважением,  
Первый заместитель генерального директора-  
главный инженер  
Е.М. Ильин (ГИП), тел. 31-13-90 (доб.2-59). (1-04)*

*М.В. Ситников*

## Приложение к письму-запросу

Карта-схема испрашиваемого земельного участка под объект:  
"Сухой карьер песка № 1 на Бахилловском месторождении"



Масштаб 1 : 70 000

## Условные обозначения

	Населенные пункты		Болото
	Кустовые площадки		Река
	Технологический объект		Автомоби́льный доро́га с покрытием
	Озера		Грунто́вая доро́га
	Лес		Полево́я доро́га
			Границы объекта проектирования

## Координаты точек участка проектирования:

	X	Y
т.1	79° 47' 53.5668"	62° 29' 36.6648"
т.2	79° 48' 15.2028"	62° 29' 19.6692"
т.3	79° 48' 41.778"	62° 29' 35.8008"
т.4	79° 49' 0.0084"	62° 29' 13.5312"

ГИП АО "Нижневартовскнефтефть" Ильин Е.М.

09.10.2018г.

The screenshot displays the Public Cadastral Map interface. On the left, a sidebar contains search filters and a detailed information panel for a specific land parcel.

**Search Filters:**

- Участки: 62,493056 79,808502
- Найти

**Земельные участки 1**

1. **86:04:0000001:121320**  
Ханты-Мансийский автономный округ - Югра,  
Нижневартовский район, Аганское лесничество,  
Колек-Еганское участковое лесничество, урочище  
Аганские озера, кварталы №№97,121,  
эксплуатационные леса

[План ЗУ →](#) [План КК →](#) [Поиск в границах объекта →](#)

Информация	Услуги
Тип:	Земельный участок
Кад. номер:	<a href="#">86:04:0000001:121320</a>
Кад. квартал:	<a href="#">86:04:0000001</a>
Статус:	Учтенный
Адрес:	Ханты-Мансийский автономный округ - Югра, Нижневартовский район, Аганское лесничество, Колек-Еганское участковое лесничество, урочище Аганские озера, кварталы №№97,121, эксплуатационные леса
Категория земель:	Земли лесного фонда
Форма собственности:	-
Кадастровая стоимость:	-
Уточненная площадь:	255 000 кв. м
Разрешенное использование:	-
по документу:	Выполнение работ по геологическому изучению, разработка месторождений полезных ископаемых; заготовка древесины
Кадастровый инженер:	Изюмова Ася Михайловна
Дата постановки на учет:	01.11.2018
Дата изменения сведений в ГКН:	01.11.2018
Дата выгрузки сведений из ГКН:	01.11.2018

The main map area shows several yellow-colored land parcels labeled with the number 121320. The parcels are situated along a road or boundary line. A north arrow is visible in the top right corner.

At the bottom of the screen, there are red numbers indicating coordinates or identifiers: 4, 86, 0000001, 4, 86.





Министерство культуры Российской Федерации

# ОТКРЫТЫЙ ЛИСТ

№ 609

Настоящий открытый лист выдан:

**Колозникову Андрею Викторовичу**

---

**паспорт 6709 № 995737**  
(серия номер паспорта)

---

на право проведения археологических полевых работ  
на территории Нижневартовского, Сургутского, Октябрьского районов Ханты-  
Мансийского автономного округа-Югры.

---

На основании открытого листа

**Колозников Андрей Викторович**  
(Ф.И.О)

---

имеет право производить следующие археологические полевые работы:  
*археологические разведки с осуществлением локальных земляных работ на указанной территории в  
целях выявления объектов археологического наследия, уточнения сведений о них и планирования  
мероприятий по обеспечению их сохранности.*

---

Передоверие права на проведение археологических полевых работ по данному  
открытому листу другому лицу запрещается.

Срок действия открытого листа: с 31 мая 2018 г. по 31 октября 2018 г.

Дата принятия решения о предоставлении открытого листа: 31 мая 2018 г.

**Заместитель Министра**  
(должность)

Дата 31 мая 2018 г.

  
(подпись)



**С.Г.Обрывалин**  
(Ф.И.О.)

М.П.

012500



Ханты-Мансийский автономный округ  
г. Нефтеюганск

Общество с ограниченной ответственностью

Научно-производственное объединение

**«СЕВЕРНАЯ АРХЕОЛОГИЯ -1»**

628305 РФ, Ханты-Мансийский автономный округ – Югра,  
г. Нефтеюганск, проезд 5П, строение 9  
Телефон: (3463) 250-273, Факс: (3463) 294-623  
E-mail: [chistory@rambler.ru](mailto:chistory@rambler.ru), web-сайт: [www.археологиясевера.рф](http://www.археологиясевера.рф)

ИНН 8619011228 Р/с 40702810908990002025,  
к/с 30101810271020000613 в «Запсибкомбанк» ПАО г. Тюмень,  
БИК 047102613, Коды: ОКПО 14521139; ОКВЭД 91.03, 91.02, 58.11, 71.1,  
71.12.41, 72.20

№ 05/18

«03» мая 2018 г.

### СПРАВКА

Дана, Колозникову Андрею Викторовичу в том, что он действительно работает Археологом в ООО «НПО «Северная археология-1» с 24 апреля 2018г.

Справка дана для предоставления по месту требования.

Специалист по кадрам



Соколова И.В.