

## Акт № 1-2020/СБ

государственной историко-культурной экспертизы документации, содержащей результаты исследований, в соответствии с которыми определяется наличие или отсутствие объектов, обладающих признаками объекта культурного наследия на земельных участках, подлежащих воздействию земляных, строительных, мелиоративных, хозяйственных работ, работ по использованию лесов и иных работ по объектам: «обустройство куста скважин № 102 на Коимсапском месторождении нефти», общая площадь – 55,07 га.»; «обустройство куста скважин № 24 на Унтыгейском месторождении нефти», общая площадь – 46,1842 га.», «обустройство куста скважин № 27 на Унтыгейском месторождении нефти», общая площадь – 39,64 га.»

Настоящий Акт государственной историко-культурной экспертизы (далее – экспертиза) составлен в соответствии с Федеральным законом от 25.06.2002 г. № 73-ФЗ «Об объектах культурного наследия (памятниках истории и культуры) народов Российской Федерации», Положением о государственной историко-культурной экспертизе, утвержденным постановлением Правительства Российской Федерации от 15.07.2009 г. № 569.

Дата начала проведения экспертизы 28.01.2020 г.  
Дата окончания проведения экспертизы 03.02.2020 г.

Место проведения экспертизы г. Тюмень

Заказчик экспертизы АУ ХМАО-ЮГРЫ «Центр культурного наследия», г. Ханты-Мансийск, ул. Ленина, д. 40

### Сведения об эксперте:

Фамилия, имя, отчество	Берлина Светлана Владимировна
Образование	высшее
Специальность	историк
Ученая степень (звание)	кандидат исторических наук
Стаж работы	17 лет
Место работы и должность	ФГБУН Тюменский научный центр, г. Тюмень, старший научный сотрудник сектора археологии
Реквизиты аттестации	Приказ Минкультуры РФ № 2330 от 25.12.2018 г. «Об утверждении статуса аттестованного эксперта по проведению государственной историко-культурной экспертизы»
Министерства культуры РФ	
Объекты экспертизы, на которые был аттестован эксперт	-выявленные объекты культурного наследия в целях обоснования целесообразности включения данных объектов в реестр; - земли, подлежащие воздействию земляных, строительных, мелиоративных, хозяйственных работ, предусмотренных <a href="#">статьей 25</a> Лесного кодекса Российской Федерации работ по использованию лесов (за

исключением работ, указанных в [пунктах 3, 4 и 7 части 1 статьи 25](#) Лесного кодекса Российской Федерации) и иных работ, в случае, если указанные земли расположены в границах территорий, утверждённых в соответствии с пунктом 34.2 пункта 1 статьи 9 настоящего Федерального закона;

- документы, обосновывающие включение объектов культурного наследия в реестр;

- документация, за исключением научных отчетов о выполненных археологических полевых работах, содержащая результаты исследований, в соответствии с которыми определяется наличие или отсутствие объектов, обладающих признаками объекта культурного наследия, на земельных участках, подлежащих воздействию земляных, строительных, мелиоративных, хозяйственных работ, работ по использованию лесов и иных работ;

- документация или разделы документации, обосновывающие меры по обеспечению сохранности объекта культурного наследия, включенного в реестр, выявленного объекта культурного наследия либо объекта, обладающего признаками объекта культурного наследия, при проведении земляных, мелиоративных, хозяйственных работ, указанных в настоящей статье работ по использованию лесов и иных работ в границах территории объекта культурного наследия либо на земельном участке, непосредственно связанном с земельным участком в границах территории объекта культурного наследия.

## **1. Ответственность эксперта**

Эксперт несёт ответственность за соблюдение принципов проведения государственной историко-культурной экспертизы, установленных статьей 29 Федерального закона от 25.06.2002г. № 73-ФЗ «Об объектах культурного наследия (памятниках истории и культуры) народов Российской Федерации», Положением о государственной историко-культурной экспертизе, утвержденным постановлением Правительства Российской Федерации от 15 июля 2009 г. № 569, и отвечает за достоверность и обоснованность сведений и выводов, изложенных в настоящем заключении экспертизы.

## **2. Цель и объект экспертизы:**

**Цель экспертизы:** определение наличия или отсутствия объектов культурного наследия, включённых в Единый государственный реестр объектов культурного наследия (памятников истории и культуры) народов Российской Федерации, выявленных объектов

культурного наследия, объектов, обладающих признаками объектов культурного наследия, на земельных участках, подлежащих воздействию земляных, строительных, мелиоративных, хозяйственных работ, предусмотренных статьей 25 Лесного кодекса Российской Федерации работ по использованию лесов (за исключением работ, указанных в пунктах 3, 4 и 7 части 1 статьи 25 Лесного кодекса Российской Федерации), и иных работ по объектам «обустройство куста скважин № 102 на Коимсапском месторождении нефти», общая площадь – 55,07 га.», «обустройство куста скважин № 24 на Унтыгейском месторождении нефти», общая площадь – 46,1842 га.», «обустройство куста скважин № 27 на Унтыгейском месторождении нефти», общая площадь – 39,64 га.», расположенным в Сургутском районе ХМАО.

**Задачи экспертизы:** анализ архивных материалов и литературных источников, изучение результатов камеральных и полевых исследований территории; анализ картографических материалов, ландшафтно-топографической ситуации; анализ полученных данных из состава направляемых заказчиком работ данных; выработка рекомендаций, составление акта экспертизы.

**Объект экспертизы:** документация, содержащая результаты исследований, в соответствии с которыми определяется наличие или отсутствие объектов, обладающих признаками объекта культурного наследия, на земельных участках, подлежащих воздействию земляных, строительных, мелиоративных, хозяйственных работ, предусмотренных статьей 25 Лесного кодекса Российской Федерации работ по использованию лесов (за исключением работ, указанных в пунктах 3, 4 и 7 части 1 статьи 25 Лесного кодекса Российской Федерации), и иных работ по объектам: «обустройство куста скважин № 102 на Коимсапском месторождении нефти», общая площадь – 55,07 га.», «обустройство куста скважин № 24 на Унтыгейском месторождении нефти», общая площадь – 46,1842 га.», «обустройство куста скважин № 27 на Унтыгейском месторождении нефти», общая площадь – 39,64 га.»

**Наименование объекта:** «обустройство куста скважин № 102 на Коимсапском месторождении нефти», общая площадь – 55,07 га.», «обустройство куста скважин № 24 на Унтыгейском месторождении нефти», общая площадь – 46,1842 га.», «обустройство куста скважин № 27 на Унтыгейском месторождении нефти», общая площадь – 39,64 га.»

**Местоположение объекта экспертизы:** Ханты-Мансийский автономный округ – Югра, Сургутский район, Коимсапский, Унтыгейский л/у.

#### **Характеристика испрашиваемых земель:**

##### **Обустройство куста скважин К-102.**

Месторасположение объекта: Ханты-Мансийский автономный округ – Югра, Сургутский район, Коимсапское месторождение, Коимсапский Л.У. Юганское лесничество, Угутское участковое лесничество, квартал № 663, № 718, № 719, №730, №731.

Координаты:

1. 60° 11' 48,08"с.ш. 73° 43' 22,85"в.д.
2. 60° 11' 31,70"с.ш. 73° 43' 57,36"в.д.
3. 60° 11' 25,89"с.ш. 73° 44' 21,33"в.д.
4. 60° 11' 09,57"с.ш. 73° 47' 05,57"в.д.
5. 60° 11' 18,27"с.ш. 73° 47' 05,36"в.д.
6. 60° 11' 18,55"с.ш. 73° 47' 40,95"в.д.
7. 60° 11' 06,96"с.ш. 73° 47' 41,17"в.д.
8. 60° 11' 06,54"с.ш. 73° 47' 05,45"в.д.
9. 60° 11' 22,76"с.ш. 73° 44' 19,63"в.д.
10. 60° 11' 29,17"с.ш. 73° 43' 54,36"в.д.
11. 60° 11' 44,52"с.ш. 73° 43' 21,80"в.д.

#### **Обустройство куста скважин К-24.**

Месторасположение объекта: Ханты-Мансийский автономный округ – Югра, Сургутский район, Унтыгейское месторождение, Унтыгейский Л.У. Земли лесного фонда. Юганское лесничество, Угутское участковое лесничество, квартал № 718, № 719.

Координаты характерных точек объекта строительства (система координат WGS84/МСК86)

1. 60° 13' 05,09"с.ш. 73° 43' 49,73"в.д.
2. 60° 13' 05,49"с.ш. 73° 44' 19,14"в.д.
3. 60° 13' 27,57"с.ш. 73° 45' 25,44"в.д.
4. 60° 13' 27,28"с.ш. 73° 46' 18,03"в.д.
5. 60° 13' 27,33"с.ш. 73° 46' 53,05"в.д.
6. 60° 13' 15,19"с.ш. 73° 46' 53,08"в.д.
7. 60° 13' 15,17"с.ш. 73° 46' 18,05"в.д.
8. 60° 13' 24,05"с.ш. 73° 46' 18,03"в.д.
9. 60° 13' 24,60"с.ш. 73° 45' 28,21"в.д.
10. 60° 13' 02,55"с.ш. 73° 44' 21,97"в.д.
11. 60° 13' 02,46"с.ш. 73° 44' 09,38"в.д.
12. 60° 13' 00,74"с.ш. 73° 44' 09,30"в.д.
13. 60° 13' 00,77"с.ш. 73° 43' 49,88"в.д.

#### **Обустройство куста скважин К-27.**

Месторасположение объекта: Ханты-Мансийский автономный округ – Югра, Сургутский район, Унтыгейское месторождение, Унтыгейский Л.У. Земли лесного фонда. Юганское лесничество, Угутское участковое лесничество, квартал № 716, № 717.

Координаты характерных точек объекта строительства (система координат WGS84/МСК86)

1. 60° 13' 46,80"с.ш. 73° 42' 32,97"в.д.
2. 60° 13' 34,50"с.ш. 73° 41' 28,86"в.д.
3. 60° 13' 35,28"с.ш. 73° 40' 23,16"в.д.
4. 60° 13' 30,50"с.ш. 73° 40' 23,18"в.д.
5. 60° 13' 30,18"с.ш. 73° 39' 52,91"в.д.
6. 60° 13' 42,19"с.ш. 73° 39' 52,67"в.д.
7. 60° 13' 42,87"с.ш. 73° 40' 23,00"в.д.
8. 60° 13' 38,90"с.ш. 73° 40' 23,08"в.д.
9. 60° 13' 37,74"с.ш. 73° 41' 28,56"в.д.
10. 60° 13' 48,98"с.ш. 73° 42' 22,47"в.д.
- 60° 13' 50,72"с.ш. 73° 42' 26,32"в.д.

### **3. Перечень документов, представленных заявителем:**

1. Отчет «Историко-культурное обследование земель, подлежащих воздействию земляных, строительных, мелиоративных, хозяйственных работ под объекты: «обустройство куста скважин № 102 на Коимсапском месторождении нефти», общая площадь – 55,07 га.»; «обустройство куста скважин № 24 на Унтыгейском месторождении нефти», общая площадь – 46,1842 га.», «обустройство куста скважин № 27 на Унтыгейском месторождении нефти», общая площадь – 39,64 га.» в Сургутском районе Ханты-Мансийского автономного округа – Югры в 2019г».

2. Границы проектируемых объектов в электронном виде в формате Map Info.

#### **4. Сведения об обстоятельствах, повлиявших на ход экспертизы**

Обстоятельства, повлиявшие на процесс проведения и результаты экспертизы, отсутствуют.

#### **5. Сведения о проведенных исследованиях с указанием примененных методов, объема и характера выполненных работ и их результатов**

При подготовке настоящего акта изучена и проанализирована в полном объеме документация, предоставленная заявителем (заказчиком). Проведен сравнительный анализ всего комплекса данных (документов, материалов, информации) по объекту экспертизы. Для экспертизы привлечены данные картографических материалов, космоснимки земной поверхности, архивные и литературные источники, в которых имеется информация о проведенных исследованиях на землях, испрашиваемых по объектам: «обустройство куста скважин № 102 на Коимсапском месторождении нефти», общая площадь – 55,07 га.»; «обустройство куста скважин № 24 на Унтыгейском месторождении нефти», общая площадь – 46,1842 га.», «обустройство куста скважин № 27 на Унтыгейском месторождении нефти», общая площадь – 39,64 га.».

При изучении предоставленной документации эксперт счел материалы достаточными для подготовки Акта государственной историко-культурной экспертизы.

Дополнительных сведений, которые могли бы повлиять на процесс проведения и результатов экспертизы – не поступало.

#### **6. Факты и сведения, выявленные и установленные в результате исследования материалов, представленных на рассмотрение эксперта**

В ходе работы над настоящим Актом государственной историко-культурной экспертизы документации, содержащей результаты исследований, в соответствии с которыми определяется наличие или отсутствие объектов, обладающих признаками объекта культурного наследия на земельных участках, подлежащих воздействию земляных, хозяйственных работ, работ по использованию лесов по объектам «обустройство куста скважин № 102 на Коимсапском месторождении нефти», общая площадь – 55,07 га.»; «обустройство куста скважин № 24 на Унтыгейском месторождении нефти», общая площадь – 46,1842 га.», «обустройство куста скважин № 27 на Унтыгейском месторождении нефти», общая площадь – 39,64 га.», расположенным в Сургутском районе ХМАО-ЮГРЫ, проанализирована информация из предоставленной Заказчиком документации и информация, полученная из привлеченных источников.

Установлено, что в отчёте, представленном заказчиком, состоящем из 88 страниц, включая 45 текстовых, 8 текстовых приложений, 66 графических приложений и фотоиллюстраций, даны результаты предварительных (камеральных) работ и историко-культурных изысканий территории, испрашиваемой под объекты: «обустройство куста скважин № 102 на Коимсапском месторождении нефти», общая площадь – 55,07 га.»; «обустройство куста скважин № 24 на Унтыгейском месторождении нефти», общая площадь – 46,1842 га.», «обустройство куста скважин № 27 на Унтыгейском месторождении нефти», общая площадь – 39,64 га.», расположенные в Сургутском районе Ханты-Мансийского автономного округа – Югры.

Историко-культурные изыскания проводились в два этапа. На первом, камеральном этапе, исследователями было проведено знакомство с проектной документацией, соотнесение исследуемой территории с ландшафтными, климатическими, историко-культурными районами; изучены архивные источники, археологическая и этнографическая литературы: проведен поиск данных об объектах культурного наследия в пределах исследуемого района, анализ результатов предшествующих исследований;

проанализированы картографические материалы, космические снимки; проведен анализ ландшафтно-топографической ситуации; выделены закономерности расположения историко-культурных объектов на исследуемой территории и в сопредельных районах.

Анализ литературных и архивных документов показал достаточно хорошую степень изученности северной и восточной части Унтыгейского лицензионного участка (Отчет, 2019).

В тоже время на участках, испрашиваемых под хозяйственное освоение по объектам «обустройство куста скважин № 102 на Коимсапском месторождении нефти», общая площадь – 55,07 га.»; «обустройство куста скважин № 24 на Унтыгейском месторождении нефти», общая площадь – 46,1842 га.»; «обустройство куста скважин № 27 на Унтыгейском месторождении нефти», общая площадь – 39,64 га.» научно-исследовательские, изыскательские работы, направленные на определение наличия/отсутствия объектов культурного наследия не проводились. Установлено, что на испрашиваемой территории объекты культурного наследия, включенные в Единый государственный реестр объектов культурного наследия (памятников истории и культуры) народов Российской Федерации, выявленные объекты культурного наследия либо объекты, обладающие признаками объектов культурного наследия, в том числе объекты археологического наследия, охранные и защитные зоны объектов культурного наследия отсутствуют.

На втором этапе работ были проведены историко-культурные изыскания территории, испрашиваемой по объектам: «обустройство куста скважин № 102 на Коимсапском месторождении нефти», общая площадь – 55,07 га.»; «обустройство куста скважин № 24 на Унтыгейском месторождении нефти», общая площадь – 46,1842 га.»; «обустройство куста скважин № 27 на Унтыгейском месторождении нефти», общая площадь – 39,64 га.». Полевые работы включали осмотр местности с целью выявления выраженных в рельефе археологических сооружений с учетом зоны дополнительного осмотра 25 м для линейных объектов, 50 м для площадных объектов, осмотр обнажений поверхности на предмет наличия подъемного материала (археологических предметов). На участках натурного обследования в местах наиболее возможного расположения объектов археологического наследия с целью выявления культурного слоя были заложены стратиграфические разрезы. Территория обследовалась пешим порядком.

В ходе обследования территории, испрашиваемой по объекту «Обустройство куста скважин К-102. Общая площадь 55,07 га» (Коимсапский л/у) был произведен осмотр местности, произведена фотофиксация характерного ландшафта территории, заложено 3 стратиграфических разрезы.

В ходе обследования территории, испрашиваемой по объекту «Обустройство куста скважин К-24. Общая площадь 46,1842 га» (Унтыгейский л/у) был произведен осмотр местности, произведена фотофиксация характерного ландшафта территории, заложено 4 стратиграфических разрезы.

В ходе обследования территории, испрашиваемой по объекту «Обустройство куста скважин К-27. Общая площадь 39,64 га (Унтыгейский л/у) был произведен осмотр местности, произведена фотофиксация характерного ландшафта территории, заложено 3 стратиграфических разрезы.

В ходе проведенных работ на обследуемой территории, испрашиваемой по объектам обустройство куста скважин № 102 на Коимсапском месторождении нефти», общая площадь – 55,07 га.»; «обустройство куста скважин № 24 на Унтыгейском месторождении нефти», общая площадь – 46,1842 га.»; «обустройство куста скважин № 27 на Унтыгейском месторождении нефти», общая площадь – 39,64 га.» объекты культурного наследия, включенные в Единый государственный реестр объектов культурного наследия (памятников истории и культуры) народов Российской Федерации, выявленные объекты культурного наследия либо объекты, обладающие признаками объектов культурного наследия, в том числе объекты археологического наследия не выявлены.

## **7. Перечень документов и материалов, собранных и полученных при проведении экспертизы, а также использованной для нее специальной и справочной литературы:**

1. Федеральный закон от 25.06.2002 г. № 73-ФЗ «Об объектах культурного наследия (памятниках истории и культуры) народов Российской Федерации».
2. Постановление Правительства РФ от 15.07.2009 г. № 569 «Об утверждении Положения о государственной историко-культурной экспертизе».
3. Отчет «Историко-культурное обследование земель, подлежащих воздействию земляных, строительных, мелиоративных, хозяйственных работ под объекты: «обустройство куста скважин № 102 на Коимсапском месторождении нефти», общая площадь – 55,07 га.»; «обустройство куста скважин № 24 на Унтыгейском месторождении нефти», общая площадь – 46,1842 га.», «обустройство куста скважин № 27 на Унтыгейском месторождении нефти», общая площадь – 39,64 га.» в Сургутском районе Ханты-Мансийского автономного округа – Югры в 2019г». Ханты-Мансийск, 2019.

## **8. Обоснование вывода экспертизы**

Изученная документация и привлеченные источники содержат полноценные сведения о земельных участках, испрашиваемых под объекты: «обустройство куста скважин № 102 на Коимсапском месторождении нефти», общая площадь – 55,07 га.»; «обустройство куста скважин № 24 на Унтыгейском месторождении нефти», общая площадь – 46,1842 га.», «обустройство куста скважин № 27 на Унтыгейском месторождении нефти», общая площадь – 39,64 га.», соответствующие требованиям Федерального закона от 25.06.2002 г. № 73-ФЗ «Об объектах культурного наследия (памятниках истории и культуры) народов Российской Федерации», необходимые для принятия решения о возможности проведения земляных, строительных, мелиоративных, хозяйственных работ, работ по использованию лесов (за исключением работ, указанных в пунктах 3, 4 и 7 части 1 статьи 25 Лесного кодекса Российской Федерации) и иных работ.

Представленная документация позволяет сделать вывод, что поставленные задачи выполнены в полном объеме. Исследователями проведены историко-архивные исследования, определена степень изученности территории, проведен анализ ландшафтно-топографической ситуации, проведены полевые исследования, направленные на выявление объектов культурного наследия на рассматриваемой и сопредельной территории.

В ходе анализа предоставленной документации установлено, что объекты культурного наследия на земельных участках, испрашиваемых по объектам «обустройство куста скважин № 102 на Коимсапском месторождении нефти», общая площадь – 55,07 га.»; «обустройство куста скважин № 24 на Унтыгейском месторождении нефти», общая площадь – 46,1842 га.», «обустройство куста скважин № 27 на Унтыгейском месторождении нефти», общая площадь – 39,64 га.» отсутствуют.

На территории, испрашиваемой под объекты: «обустройство куста скважин № 102 на Коимсапском месторождении нефти», общая площадь – 55,07 га.»; «обустройство куста скважин № 24 на Унтыгейском месторождении нефти», общая площадь – 46,1842 га.», «обустройство куста скважин № 27 на Унтыгейском месторождении нефти», общая площадь – 39,64 га.» объекты культурного наследия, включенные в Единый государственный реестр объектов культурного наследия (памятников истории и культуры) народов Российской Федерации, выявленные объекты культурного наследия, объекты, обладающие признаками объектов культурного наследия отсутствуют.

Необходимость проведения дополнительных мероприятий по сохранению объектов культурного наследия отсутствует.

## **9. ЗАКЛЮЧЕНИЕ ЭКСПЕРТИЗЫ:**

На основании рассмотрения предоставленной документации, привлеченных литературных, архивных и иных источников, эксперт пришел к следующему выводу: на земельных участках, подлежащих воздействию земляных, строительных, хозяйственных работ (за исключением работ, указанных в пунктах 3, 4 и 7 части 1 статьи 25 Лесного кодекса Российской Федерации) и иных работ, испрашиваемых под объекты: «обустройство куста скважин № 102 на Коимсапском месторождении нефти», общая площадь – 55,07 га.»; «обустройство куста скважин № 24 на Унтыгейском месторождении нефти», общая площадь – 46,1842 га.»; «обустройство куста скважин № 27 на Унтыгейском месторождении нефти», общая площадь – 39,64 га.» объекты культурного наследия, включенные в Единый государственный реестр объектов культурного наследия (памятников истории и культуры) народов Российской Федерации, выявленные объекты культурного наследия либо объекты, обладающие признаками объектов культурного наследия, в том числе объекты археологического наследия, охранные и защитные зоны объектов культурного наследия отсутствуют;

- **возможно (положительное заключение)** проведение земляных, строительных, мелиоративных, хозяйственных работ, работ по использованию лесов (за исключением работ, указанных в пунктах 3, 4 и 7 части 1 статьи 25 Лесного кодекса Российской Федерации) и иных работ на земельных участках, испрашиваемых под объекты: «обустройство куста скважин № 102 на Коимсапском месторождении нефти», общая площадь – 55,07 га.»; «обустройство куста скважин № 24 на Унтыгейском месторождении нефти», общая площадь – 46,1842 га.»; «обустройство куста скважин № 27 на Унтыгейском месторождении нефти», общая площадь – 39,64 га.»; расположенные в Сургутском районе ХМАО, в пределах заявленных границ без ограничений, связанных с осуществлением специальных мероприятий по сохранению культурного наследия.

**Эксперт**

**Перечень приложений к заключению экспертизы:**

1. Отчет историко-культурное обследование земель, подлежащих воздействию земляных, строительных, мелиоративных, хозяйственных работ под объекты: «обустройство куста скважин № 102 на коимсапском месторождении нефти», общая площадь – 55,07 га.»; «обустройство куста скважин № 24 на унтыгейском месторождении нефти», общая площадь – 46,1842 га.», «обустройство куста скважин № 27 на унтыгейском месторождении нефти», общая площадь – 39,64 га.» в Сургутском районе Ханты-Мансийского автономного округа – Югры в 2019г. Ханты-Мансийск, 2019.

Российская федерация  
Ханты-Мансийский автономный округ-Югра  
(Тюменская область)  
г. Ханты-Мансийск

**АВТОНОМНОЕ УЧРЕЖДЕНИЕ  
ХАНТЫ-МАНСИЙСКОГО АВТОНОМНОГО ОКРУГА-ЮГРЫ  
«ЦЕНТР ОХРАНЫ КУЛЬТУРНОГО НАСЛЕДИЯ»**

Утверждаю:  
Директор АУ Ханты-Мансийского  
автономного округа – Югры  
«Центр охраны культурного наследия»

  
А.В. Коломинский  
«    »    2020 г.



**ОТЧЕТ**

**ИСТОРИКО-КУЛЬТУРНОЕ ОБСЛЕДОВАНИЕ ЗЕМЕЛЬ, ПОДЛЕЖАЩИХ  
ВОЗДЕЙСТВИЮ ЗЕМЛЯНЫХ, СТРОИТЕЛЬНЫХ, МЕЛИОРАТИВНЫХ, ХОЗЯЙСТВЕННЫХ  
РАБОТ ПОД ОБЪЕКТЫ: «ОБУСТРОЙСТВО КУСТА СКВАЖИН № 102 НА КОИМСАПСКОМ  
МЕСТОРОЖДЕНИИ НЕФТИ», ОБЩАЯ ПЛОЩАДЬ – 55,07 ГА.»; «ОБУСТРОЙСТВО КУСТА  
СКВАЖИН № 24 НА УНТЫГЕЙСКОМ МЕСТОРОЖДЕНИИ НЕФТИ», ОБЩАЯ ПЛОЩАДЬ –  
46,1842 ГА.», «ОБУСТРОЙСТВО КУСТА СКВАЖИН № 27 НА УНТЫГЕЙСКОМ  
МЕСТОРОЖДЕНИИ НЕФТИ», ОБЩАЯ ПЛОЩАДЬ – 39,64 ГА.» В СУРГУТСКОМ РАЙОНЕ  
ХАНТЫ-МАНСИЙСКОГО АВТОНОМНОГО ОКРУГА – ЮГРЫ В 2019Г.**

Ответственный исполнитель  А.В. Соколов

Ханты-Мансийск – 2019.

## СОДЕРЖАНИЕ

ВВЕДЕНИЕ .....	4
МЕТОДИКА ПРОВЕДЕНИЯ РАБОТ .....	6
ПРАВОВАЯ ОСНОВА.....	8
ЛАНДШАФТНО-ТОПОГРАФИЧЕСКАЯ ХАРАКТЕРИСТИКА РАЙОНА ИССЛЕДОВАНИЙ.....	11
ИСТОРИЯ ИССЛЕДОВАНИЯ И СВЕДЕНИЯ ОБ ИСТОРИКО-КУЛЬТУРНЫХ ОБЪЕКТАХ НА ИСПРАШИВАЕМОЙ ТЕРРИТОРИИ.....	14
АРХЕОЛОГИЧЕСКИЕ ПОЛЕВЫЕ ИЗЫСКАНИЯ В СУРГУТСКОМ РАЙОНЕ В БАССЕЙНЕ РЕКИ БОЛЬШОЙ ЮГАН – РЕКИ КОИМСАП, НИНКУУНПЭУ.....	23
ЗАКЛЮЧЕНИЕ .....	32
СПИСОК ИСПОЛЬЗОВАННЫХ ИСТОЧНИКОВ .....	34
СПИСОК ИЛЛЮСТРАЦИЙ .....	39
СПИСОК ПРИЛОЖЕНИЙ .....	44
П Р И Л О Ж Е Н И Я.....	45

## **ПЕРЕЧЕНЬ СОКРАЩЕНИЙ**

ИИА УрО РАН – Институт истории и археологии Уральского отделения Российской академии наук;

ИПОС СО РАН – Институт проблем освоения Севера Сибирского отделения Российской академии наук;

КН – культурное наследие

ЛУ – лицензионный участок

НГКМ - нефтегазоконденсатное месторождение

НИР – научно-исследовательская работа

НПО – научно-производственное объединение

ООО – общество с ограниченной ответственностью

ФЗ – Федеральный закон

ХМАО – Ханты-Мансийский автономный округ

В – восток

ЮВ – юго-восток

СВ – северо-восток

ВЗ – восток-запад

З – запад

ЮЗ – юго-запад

СЗ – северо-запад

ЗВ – запад-восток

Ю – юг

ЮС – юг-север

С – север

## ВВЕДЕНИЕ

Работы проводились автономным учреждением Ханты-Мансийского автономного округа – Югры «Центр охраны культурного наследия».

Ответственный исполнитель Соколов Александр Владимирович.

Отчет: «Историко-культурное обследование земель, подлежащих воздействию земляных, строительных, мелиоративных, хозяйственных работ под объекты: «обустройство куста скважин № 102 на Коимсапском месторождении нефти», общая площадь – 55,07 га.»; «обустройство куста скважин № 24 на Унтыгейском месторождении нефти», общая площадь – 46,1842 га.», «обустройство куста скважин № 27 на Унтыгейском месторождении нефти», общая площадь – 39,64 га.» в Сургутском районе Ханты-Мансийского автономного округа – Югры в 2019г»

Отчет 88 страниц, 45 текст, 8 текстовых приложений, 66 графических приложений и фотоиллюстраций (35 стр).

ХАНТЫ-МАНСИЙСКИЙ АВТОНОМНЫЙ ОКРУГ, СУРГУТСКИЙ РАЙОН, РЕКИ: БОЛЬШОЙ ЮГАН, КОИМСАП, НИНКУУНПЭУ; НАСЕЛЕННЫЙ ПУНКТ: ПОСЕЛОК КАЮКОВА (РЫСКИНА), УГУТ; ОБЪЕКТЫ КУЛЬТУРНОГО НАСЛЕДИЯ.

Место проведения работ: Ханты-Мансийский автономный округ-Югра, Сургутский район.

Объектом исследования является территория бассейна реки Большой Юган: река Коимсап, Нинкуунпэу в Сургутском районе Ханты-Мансийского автономного округа-Югры.

*Целью* историко-культурных изысканий является подготовка данных для регламентации хозяйственной деятельности на территории исследуемых участков и рекомендаций по обеспечению сохранности объектов культурного наследия (ОКН).

*Задачами работы* является: ландшафтно-топографическая характеристика участков исследования; сбор сведений о наличии и местоположении объектов культурного наследия на территории испрашиваемого и сопредельных участков на основе анализа архивных и литературных источников; сравнительный анализ историко-культурной ситуации и ландшафтно-топографической характеристики сопредельных территорий для выявления закономерностей расположения объектов историко-культурного наследия; зонирование территории по степени вероятности нахождения объектов КН.

Исследование проводилось в полевой сезон 2019 г.

В ходе обследования испрашиваемой территории объекты культурного наследия не выявлены.

Метод исследования – натурный.

Работы проводились на основании: Открытого листа № 0720-2019 от 13 июня 2019 года. на право проведения археологических полевых работ по выявлению и изучению объектов археологического наследия, выданный Министерством культуры РФ на имя Соколова Александра Владимировича.

Ответственный исполнитель работ: А.В. Соколов.

## МЕТОДИКА ПРОВЕДЕНИЯ РАБОТ

При проведении научно-исследовательской работы использовалось определение объекта культурного наследия, приведенное в законе РФ №73 от 25.06.02 г. Ст.3: «К объектам культурного наследия (памятникам истории и культуры) народов Российской Федерации в целях настоящего Федерального закона относятся объекты недвижимого имущества со связанными с ними произведениями живописи, скульптуры, декоративно-прикладного искусства, объектами науки и техники и иными предметами материальной культуры, возникшие в результате исторических событий, представляющие собой ценность с точки зрения истории, археологии, архитектуры градостроительства, искусства, науки и техники, эстетики, этнологии или антропологии, социальной культуры и являющиеся свидетельством эпохи цивилизаций, подлинными источниками информации о зарождении и развитии культуры».

Первым этапом историко-культурных изысканий является предварительное, камеральное исследование, включающее в себя:

- знакомство с проектной документацией, соотнесение исследуемой территории с ландшафтными, климатическими, историко-культурными районами;
- изучение архивных источников, археологической и этнографической литературы: поиск данных об объектах культурного наследия в пределах исследуемого района, анализ результатов предшествующих исследований;
- анализ картографических материалов, космических снимков (программа Google Earth, SAS Planet);
- анализ ландшафтно-топографической ситуации;
- выделение закономерностей расположения историко-культурных объектов на исследуемой территории и в сопредельных районах;
- подготовку соответствующих графических материалов;
- оформление отчетной документации в соответствии с предъявляемыми требованиями к научно-исследовательской работе.

На основании комплексного анализа архивных и литературных источников, устанавливаются: степень историко-культурной изученности исследуемой территории; наличие объектов культурного наследия или степень вероятности их обнаружения. С учетом специфики региона, особое внимание уделяется современной этнографии: собираются данные об использовании территории в хозяйственных и культовых целях коренными народами.

Натурное археологическое обследование выполнялось в форме сплошной археологической разведки, оно состояло из пешего маршрута с визуальным осмотром

поверхности земли. При определении мест земляных вскрытий предпочтение отдавалось участкам, подвергшимся наименьшей степени антропогенного и техногенного воздействия.

Нумерация зачисток выставлялась, начиная с отправной точки маршрута. Привязка к местности осуществлялась в системе WGS-84. После прохождения стратиграфического профиля производилась его фотофиксация и описание. Глубина вскрытия определялась стратиграфической ситуацией. Весь маршрут и земляные работы фотофиксировались, координаты заносятся на картографическую основу с использованием спутниковых систем глобального позиционирования GPS-навигаторов модели Garmin-64.

По завершении всего комплекса работ отчетная документация была оформлена в соответствии с «Положением о порядке проведения археологических полевых работ и составления научной отчетной документации», утвержденное постановлением Бюро Отделения историко-филологических наук Российской академии наук от 20 июня 2018 г. № 32.

## ПРАВОВАЯ ОСНОВА

Основными правовыми и нормативными документами по проведению историко-культурных изысканий и составлению научно-технической документации являются:

1. Федеральный закон № 73-ФЗ от 25.06.2002 г. «Об объектах культурного наследия (памятниках истории и культуры) народов Российской Федерации».
2. Закон ХМАО - Югры от 29.06.2006 № 64-оз «О регулировании отдельных отношений в области сохранения, использования, популяризации и государственной охраны объектов культурного наследия» (принят Думой Ханты-Мансийского автономного округа - Югры 16.06.2006).
3. ПОЛОЖЕНИЕ о порядке проведения археологических полевых работ и составления научной отчетной документации (Утверждено постановлением Бюро Отделения историко-филологических наук Российской академии наук от «27» ноября 2013 г. № 85).
4. Инструкция о порядке составления отчета об археологических исследованиях. Структура и правила оформления. Ханты-Мансийск (с изменениями, одобренными на IX заседании Научно-Методического Совета по сохранению и использованию историко-культурного наследия Ханты-Мансийского автономного округа – Югры). 2004.
5. Положение о государственной историко-культурной экспертизе (Утверждено постановлением Правительства Российской Федерации от 15 июля 2009 г. № 569).
6. Постановление от 20 февраля 2014 г. № 127 «Об утверждении правил выдачи, приостановления и прекращения действия разрешений (открытых листов) на проведение работ по выявлению и изучению объектов археологического наследия (утверждены постановлением Правительства Российской Федерации от 20 февраля 2014 г. № 127).
7. Постановление Правительства РФ от 12.09.2015 № 972 «Об утверждении Положения о зонах охраны объектов культурного наследия (памятников истории и культуры) народов Российской Федерации и о признании утратившими силу отдельных положений нормативных правовых актов Правительства Российской Федерации» (Утверждено постановлением Правительства Российской Федерации от 12 сентября 2015 г. № 972).
8. Постановление Правительства Ханты-Мансийского автономного округа – Югры от 02.10.2015 № 337-п «О порядке организации и осуществления регионального государственного надзора за состоянием, содержанием, сохранением, использованием, популяризацией и государственной охраной объектов культурного наследия регионального значения, объектов культурного наследия местного (муниципального) значения, выявленных объектов культурного значения».
9. Приказ Министерства Культуры Российской Федерации от 27 ноября 2015 г. № 2877 «О порядке передачи государству археологических предметов, обнаруженных физическими и

(или) юридическими лицами в результате проведения изыскательских, проектных, земляных, строительных, мелиоративных, хозяйственных работ, указанных в статье 30 Федерального закона от 25.06.2002 № 73-ФЗ «Об объектах культурного наследия (памятниках истории и культуры) народов Российской Федерации» работ по использованию лесов и иных работ.

10. Приказ Министерства Культуры Российской Федерации от 3 октября 2011 г. № 954 об утверждении Положения о едином государственном реестре объектов культурного наследия (памятников истории и культуры) народов Российской Федерации (в ред. приказа Минкультуры России от 03.06.2014 № 966).
11. Приказ Министерства Культуры Российской Федерации от 01.09.2015 № 2328 «Об утверждении перечня отдельных сведений об объектах археологического наследия, которые не подлежат опубликованию» (Зарегистрировано в Минюсте России 29.09.2015 № 39028).
12. Приказ Министерства Культуры Российской Федерации от 02.07.2015 № 1905 «Об утверждении порядка проведения работ по выявлению объектов, обладающих признаками объекта культурного наследия, и государственному учету объектов, обладающих признаками объекта культурного наследия» (Зарегистрировано в Минюсте России 04.09.2015 N 38812).
13. Приказ Министерства Культуры Российской Федерации от 04.06.2015 № 1745 «Об утверждении требований к составлению проектов границ территорий объектов культурного наследия» (Зарегистрировано в Минюсте России 24.08.2015 № 38656).
14. Приказ Министерства Культуры Российской Федерации от 25.06.2015 № 1840 «Об утверждении состава и Порядка утверждения отчетной документации о выполнении работ по сохранению объекта культурного наследия, включенного в единый государственный реестр объектов культурного наследия (памятников истории и культуры) народов Российской Федерации, или выявленного объекта культурного наследия, Порядка приемки работ по сохранению объекта культурного наследия и подготовки акта приемки выполненных работ по сохранению объекта культурного наследия, включенного в единый государственный реестр объектов культурного наследия (памятников истории и культуры) народов Российской Федерации, или выявленного объекта культурного наследия и его формы (Зарегистрировано в Минюсте России 25.08.2015 № 38666).
15. «СП 47.13330.2012. Свод правил. Инженерные изыскания для строительства. Основные положения. Актуализированная редакция СНиП 11-02-96» (утв. Приказом Госстроя России от 10.12.2012 № 83/ГС).
16. ГОСТ Р 55528-2013 «Состав и содержание научно-проектной документации по сохранению объектов культурного наследия. Памятники истории и культуры» (Утвержден и введен в

действие приказом Федерального агентства по техническому регулированию и метрологии от 28 августа 2013 г. № 593-ст).

17. ГОСТ Р 55627-2013 «Археологические изыскания в составе работ по реставрации, консервации, ремонту и приспособлению объектов культурного наследия.
18. ГОСТ 7.32.-91. Отчёт о научно-исследовательской работе. Структура и правила оформления. – М., 1991.
19. ГОСТ 7.32-2001. наименование: Система стандартов по информации, библиотечному и издательскому делу. Отчет о научно-исследовательской работе. Структура и правила оформления. Введ. 01.07.2002. Минск, 2001.

## **АРХЕОЛОГИЧЕСКИЕ ИЗЫСКАНИЯ В СУРГУТСКОМ РАЙОНЕ ХАНТЫ-МАНСИЙСКОГО АВТОНОМНОГО ОКРУГА-ЮГРЫ**

### **Ландшафтно-топографическая характеристика района исследований**

Настоящий отчет отражает результаты археологической разведки в среднем течении р. Большой Юган, в месте расположения р. Коимсап, р. Нинкуунпэу, на территории Юганского лесничества, Угутского участкового лесничества.

В географическом плане территория проведения работ находится в центральной части Сургутского района Ханты-Мансийского автономного округа – Югры. Ближайшие населённые пункты: с.п. Угут (~ в 34-37 км северо-восточнее испрашиваемых участков) и административный центр – г. Сургут (~в 112-115 км севернее испрашиваемых участков). На территории Унтыгейского л.у. расположены д. Каюкова (бывш. юрты Рыскины), юрты Каюковы, п. Чегаевы (бывш. юрты Чегаевы).

Территория, испрашиваемая под объекты на Унтыгейском и Коимсапском месторождении, расположена на береговых участках рр. Большого Югана, в его среднем течении, и его притоков: р. Коимсап, Нинкуунпэу.

В хозяйственном отношении испрашиваемая территория относится к разрабатываемым месторождениям нефти – Унтыгейскому и Коимсапскому (Западно-Сибирская-Карская нефтегазоносная провинция и бассейн).

Территория обследования по классификации геолого-генетических комплексов относится к аллювиальной равнине Западно-Сибирской плиты. На ней преобладают аллювиальные отложения голоцена (пойменные участки р. Большого Югана), и озёрно-аллювиальные отложения позднего плейстоцена (зырянско-каргинские отложения мощностью 8 – 40 м).

Поймы рек (в частности, р. Большого Югана), выполненные голоценовыми отложениями, представлены двумя уровнями – высоким и низким. Их аллювий мощностью до 20 – 25 м состоит из русловой и пойменной фаций – хорошо отмытыми песками разной размерности и глинистыми песками, сменяющимися вверх по разрезу переслаивающимися супесями и суглинками. Вся толща обогащена растительным детритом и обломками древесины.

Что касается литологического состава грунтов, то это – песчаные грунты в пределах небольших мёрзлых массивов, чередующихся с тальми грунтами (с температурами близкими к 0°C).

Рассматривая орографию и морфоструктуры отмечаем, что он располагается на территории Среднеобской низменности, которая занимает центральную часть территории

округа вдоль широтного отрезка Оби. Для низменности характерно незначительное колебание высот, абсолютные отметки поверхности меняются от 70 до 80 м и лишь изредка достигают 100 - 110 м. Рельеф слабоволнистый. Интересующая нас территория состоит из зон четвёртой надпойменной террасы (Н =50-70 м, поздний плейстоцен) и нерасчлененного комплекса террас речных долин.

В отложениях позднего плейстоцена (четвёртая и третья надпойменные террасы) резко преобладают озёрные и озёрно-аллювиальные осадки. В бассейне Средней Оби они представлены переслаивающимися суглинками, супесями, глинами и песками мощностью до 30 м.

Поймы рек, выполненные голоценовыми отложениями, представлены двумя уровнями – высоким и низким. Их аллювий мощностью до 20-25 м состоит из русловой и пойменной фаций – хорошо отмытыми песками разной размерности и глинистыми песками, сменяющимися вверх по разрезу переслаивающимися супесями и суглинками. Четвёртая надпойменная терраса (поздний плейстоцен) имеет высоту 50-70 м над уровнем моря. Плоская поверхность террасы слабо наклонена к долинам Оби и Иртыша. Колебания высот в её пределах редко превышают 3-5 м. Терраса сильно заболочена, на ней много озёр преимущественно термокастового происхождения [Атлас..., 2004. С. 35]

По климатическому районированию испрашиваемая территория относится к Центральному району – расположенному в центральной части округа и характеризующемуся несколько меньшей суровостью климата в сравнении с северным районом. Зима холодная со средней температурой воздуха в январе от -20°C до - 21°C. Период с устойчивыми морозами длится 150-160 дней, а суммы отрицательных температур меньше на 200 – 400 °С. При меньшей продолжительности залегания снежного покрова (190 – 200 дней) высота его достигает 50 – 70 см. В понижениях долины Оби отмечается наибольший абсолютный минимум температуры (- 55°C). Велика межгодовая изменчивость температуры января (до 15°C). Район характеризуется повышенными скоростями ветра, наибольшее значение которых наблюдается по поймам рек Оби, Иртыша. Часты метели и туманы по долинам Оби. Лето теплое и влажное. Наиболее тепло вдоль долины Оби, где среднемесячная температура в июле 17°C. Продолжительность солнечного сияния возрастает до 1800 часов. Радиационный баланс составляет 1100 Мдж/м²год [Атлас..., 2004. С. 38, 50].

Территория расположена в среднем течении р. Большой Югана. Здесь протекает Большой Юган с его правобережными притоками: р. Вачемпеу и р. Нинкуунпеу, а также левобережными притоками: р. Ай-Куйми, р. Кулунигый, р. Витильпа и р. Вандрас.

Междуречье Большого Югана и Большого Балыка изобилует озёрами, часть из которых располагается на территории Унтыгейского лицензионного участка: Тинкурий,

Ай-Куймилор, Васынглор, Когнентох, Муанлор, Именкулор и небольшие озёра б/н. Все эти образования принадлежат обширной Салымо-Юганской болотной системе, простирающейся с ЮЗ на СВ (соответственно ориентированы почти все озёра, имеющие близкую к подовальной форму).

Помимо вышеперечисленных водоёмов по обе стороны р. Большого Югана находится ряд небольших по размерам непроточных старичных озёр, тяготеющих, главным образом, к долине этой реки: озёра Иглыурий, Нинкуунурий, Сейтлой, Большой Урий, Кончемугтох, Коимурий, Митлинехсап.

Согласно перечню рыбопромысловых участков, на территории ХМАО-Югры реки Большой Юган, Вачемпеу, Нинкуунпеу, Кулунигый, и Вандрас относятся к проточным водоёмам, на которых разрешено рыболовство в целях обеспечения ведения традиционного образа жизни и осуществления традиционной хозяйственной деятельности коренных малочисленных народов Севера, Сибири и Дальнего Востока Российской Федерации [Постановление..., № 480-п].

В северо-западной и юго-западной частях лицензионного участка расположены болотные массивы. Степень заболоченности – 30-40%, возникла ввиду слабой дренирующей роли рек, протекающих на данной территории. Территория округа почти целиком лежит в подзоне средней тайги. Отличительная черта почв и почвенного покрова региона – повышенный гидроморфизм и чрезвычайно сильная заболоченность. Болота занимают 50% площади округа, образуют на слабо дренированных междуречьях крупные массивы и характеризуются высокой обводнённостью.

К почвам испрашиваемой территории относят: глинистые и суглинистые светлослоёмы дерновые, торфяные верховые (олиготорфные) сосново-сфагновых болот (рямов) и торфяные верховые (олиготорфные) грядово-мочажинных и грядово-мочажинно-озерковых (озерных) болот в месте слабо дренируемых берегов и болотных массивов, берега р. Большого Югана сложены из аллювиальных почв долин малых рек и представлены глинистыми / суглинистыми почвами.

Светлослоёмы дерновые распространены небольшими ареалами в переходной полосе от средней к южной тайге. Развиваются под мохово-кустарничковыми елово-пихтовыми лесами с примесью кедра. Приурочены к наиболее дренированным поверхностям, сложенным легкосуглинистыми отложениями. От светлослоёмов отличаются наличием подстилично-торфяным горизонтом маломощного (около 5 см) дернового горизонта с примесью грубогумусового материала, состоящего из механической смеси органических остатков разной степени разложения с минеральными компонентами.

Также на территории имеются два типа болот, и торфяных почв, которые резко отличаются по степени гидроморфности. Первая группа почв включает менее

гидроморфные торфяные олиготорфные почвы сосново-сфагновых болот (рямов). В летний период эти почвы характеризуются наличием деятельного торфяного слоя, лишённого гравитационной влаги, и уровнем почвенно-грунтовых вод на глубине 20 – 25 см. Вторая группа грядово-мочажинно-озерковых болотных комплексов включает торфяные почвы, либо перекрытые с поверхности водой с внутриболотными водоёмами, либо имеющие водоносные горизонты непосредственно у поверхности в течение всего вегетационного сезона [Атлас..., 2004. С. 77].

Территория Унтыгейского л.у. располагается в подзоне южной тайги, характерным признаком которой является господство в тёмно-хвойных лесах пихты сибирской. Травяной покров чаще всего образуют виды мелкотравья (*Carex macroura*, *Stellaria bungeana*, *Oxalis acetosella*, *Trientalis europaea*), зелёные мхи, обычные для лесов средней и северной тайги, при участии видов широколиственного травяного покрова (*Aconitum excelsum*, *Saxifraga hypnoides*, *Aegoropodium podagraria*), которые являются неморальными элементами европейских широколиственных лесов. Вторичные, чаще всего, берёзовые леса, возникающие на месте темнохвойных сообществ по причине пожаров или рубок, во многом напоминают коренные сообщества составом и структурой подлеска и травяного яруса. Кроме того, в таких лесах в древостое обычно присутствуют таёжные – пихта, ель, кедр, а в подросте – возобновляющиеся хвойные [Атлас..., 2004. С. 83]. Преобладающие породы леса – берёза, в меньшей степени (~ 15%) – сосна, ель.

### **История исследования и сведения об историко-культурных объектах на испрашиваемой территории:**

При анализе предоставленной и собранной документации выявлено, что в XVI-XVII вв., современная территория Унтыгейского лицензионного участка располагалась в границах Бардаковой волости (княжества). Основу Бардаковской волости Сургутского уезда Тобольской губернии составляли бывшие владения князя Бардака. Центром Бардакова княжества был Бардаков городок (предположительно район современного Сургута). В 1593 г. Бардаков городок был осаждён русскими. После нескольких выстрелов из пушки Бардак сдался. Бардаково княжество сохраняло некоторую самостоятельность — на условиях участия в русском завоевании правобережного Приобья. Бардак имел право собирать ясак с селькупских земель. После него правили сыновья Кинема и Суета. В 1616 они восстали, захватили казну. Восстание было подавлено, и Бардаково княжество утратило самостоятельность [Шашков, 1998].

В конце XVI - XVII в. в Сургутском уезде значились 9 ясачных остяцких волости: Базионовская (Базьяновская), или Темлечеева (Темлячевская), на Оби; Селяиновская (Селяиновская) по р. Лямину; Салымская по р. Салыму; Юганская «большая» и «меньшая»

по р. Югану; Бардакова (Бардаковская) по р. Бардаковке; Лумпокольская по Оби; Ларьятская (Ларьякская) по нижнему течению р. Ваха; Ваховская по верхнему течению р. Ваха; Васьюганская по р. Васюгану [Перевалова, Карачаров, 2006. С. 98 - 100]. Число ясачных людей составляло около 600 человек.

В конце XVII в. Бардакова волость распалась: остяцкое население бассейна р. Большого Югана было приписано к Больше-Юганской волости [Перевалова, Карачаров, 2006. С. 108-109]. На протяжении XVIII – XIX вв. границы волостей практически не менялись. В первые годы советской власти, в соответствии с новым территориально административным делением, территория отошла к Угутскому сельсовету Сургутского района Тобольского округа Уральской области.

Более детальное описание территории, которая нас интересует можно встретить в работах А.А. Дунина-Горкавича (1903 – 1910 гг.). Так, например, он в своей работе использовал картографические сведения Омского Военно-Топографического отдела – данные съёмок специалистов военно-топографической партии поручика Воронина, которые работали на рр. Большой и Малый Юган в 1849 г. Однако, эти работы включали сведения только об упомянутых реках первого порядка и населённых пунктах, расположенных на них, сведения о притоках рек топографы наносили на карту по расспросам местных жителей.

Итак, территория совр. Унтыгейского л.у. входила в состав земель южной части Сургутского уезда, в её западную часть, простиравшуюся от Пеньковской протоки до западной границы уезда:

**«Юганский район** - Увалы в бассейне реки Югана расположены, главным образом, по правую сторону последнего, на пространстве, составляющем около 5,000 кв. вёрст, т. е. 500,000 десятин. Увалы покрыты молодняком березы, ели, пихты и кедра, толщиной до 3 вершк. Кроме лесов на увалах правой стороны Югана, есть леса в опушке, окаймляющей оба берега реки, но они по своим качествам не представляют ни в настоящем, ни в будущем ценности, как лесной материал. Некоторую ценность в будущем представляют только сосновые леса, расположенные на борах с левой стороны Большого Югана, от места против юрт Уутских (Угутских, совр. п. Угут – прим. А.С.) до юрт Ярсомовых, на протяжении 70 вёрст, а в ширину на 1 версту, что составляет площадь в 70 кв. вёрст, да леса с правой стороны реки, от юрт Сартамурыевских до юрт Рыскиных, на протяжении 40 вёрст, и по р. Ньюкосяхъ (р. Негусьях – прим. А.С.), на протяжении 20 вёрст; в ширину эти леса простираются до 3 вёрст, так что площадь, занимаемая ими, составляет 180 кв. вёрст... Река Большой Юган, протекая на протяжении, приблизительно, 400 вёрст, в северном и северо-западном направлении, впадает в протоку Юганская Обь почти против Сургута. Ширина её по спаде воды до 150 саж., глубина до 3 саж. Река доступна для

движения пароходов в большую воду на протяжении 150 вёрст, до юрт Каюковых, где ширина её в половодье—40 саж., а глубина—4 саж. Далее до вершины река с крутыми поворотами и подводными карчами. Проезд в каюках возможен только на протяжении 300 вёрст, до юрт Ларломкиных; далее идут давние лесные заломы, на которых в настоящее время вырос лес высотой до 3 арш. Подъем воды весной бывает до 9 арш. Большой Юган принимает в себя свыше 30 притоков [Дунин-Горкавич, 1903. С. 63]. Река Б. Юган окаймлена с обеих сторон, на ширину от 50 до 300 саж., опушкою мешаного леса, состоящего из кедра, ели, пихты и березы. С левой стороны Б. Югана, на протяжении около 35 вёрст, до юрт Урьевых находится возвышенный, до 15 саж., материк, шириною в 2 версты; материк этот составляет речную опушку, покрытую чащевым лесом из кедра, ели, пихты и березы, толщиной до 2-3 верш, (по бывшей гари 40 годов). Далее, на протяжении 35 вёрст, до юрт Еутских идет узкая опушка; лес на ней толщиной до 16 вершков; состоит он из кедра, ели, пихты и березы. На этом протяжении, от устья Б. Югана до юрт Еутских, за опушкой находятся болота, которые идут до правобережного материка р. Балыка. По этим болотам разбросаны лесные острова; лес на последних — чащевой, кедр с елью. Основным занятием инородческого населения исследователь называет – звериный промысел и приводит данные о поставке заячьих шкурок, беличьих (главный источник дохода), редко медведей, оленей и соболей. Оленеводство в данном районе выражено в малой степени и призвано служить для «... удовлетворения насущных нужд местных жителей (средство передвижения, пища и одежда) ...По р. Югану из 30 населённых пунктов, расположенных в полосе оленеводства, только в 23-х пунктах у 88 хозяев из числа 123-х имеется 226 оленей, что составляет почти по три оленя на хозяина. Таким образом, в 7 пунктах нет вовсе оленей, а всего в 14 пунктах—35 безоленных хозяев, т. е. 28% населения» [Дунин-Горкавич, 1903. С. 164, 167]. Оленине остяки встречаются только в юртах Уготских, Когончиных и Каюковых. Рыболовство А.А. Дунин-Горкавич относит к вспомогательным занятиям юганских насельников. Территорию, которая в настоящее время расположена в границах Унтыгейского л.у. можно описать словами исследователя по двум направлениям – водотокам, которые расположены на этом участке, и близлежащим населённым пунктам. «Юрты Чегаевы на 5/7 вёрст выше юрт Лейковых; расположены они с левой стороны Югана, в версте от него, в бору, который идёт от р. Инль-Урей и тянется до ю. Рыскиных перелесками; между последними встречаются болота; ширина бора от 100 с. до версты. Лес в бору—молодой чащевой сосняк. Белку промышляют по р. Ньюкось-Яхъ; там же весной бьют ружьём оленя от 4 до 10 штук на ружье; ачей не имеют. Летом некоторые для производства рыболовного промысла ездят на Юганскую Обь и даже в Тромь-Юганъ.

Обыкновенно насушивают рыбы для продовольствия кучума по 3, а во время хорошего лова, кроме того, еще и для продажи пудов по 10. Дорога от ю. Лейковых до ю. Чегаевых идёт по левому берегу Югана бором. Юрты Рыскины стоят на 5/8 верст выше ю. Чегаевых; расположены они на левом берегу р. Югана, в бору, который идёт от р. Инль-Урей, выше ю. Раксакиных; бор прерывается болотом шириною в 1 версту и далее тянется до ю. Каюковых. Лес здесь молодой чащевой сосняк до 5 вершков в толщину и до 15 арш. в вышину, годный лишь на дрова. Инородцы ю. Рыскиных промышляют белку по правой стороне Югана, на материке; один из них верстах в 40 от юрт, по левой стороне Югана, на Балыкском материке (протяжение его около 4 вёрст), имеет загородь на оленей, в которую помещается 40 луков, но добывает оленя плохо, в иной год даже ни одного. На р. Кеумь за соболем отправляется только один инородец; остальные, за неимением оленей, промышляют вблизи юрт и в хорошую осень добывают от 4 до 5 соболей на промышленника. Рыбу ловят в р. Югане, редко выезжают на Юганскую Обь. Зимой у живунов добывают исключительно мохтика. Дорога от ю. Чегаевых до ю. Рыскиных идёт по левому берегу Югана, бором. Юрты Каюковы на 16/23 вер. выше юрт Рыскиных; расположены они с левой стороны Югана, в 3 вер. от него, при р. Пехъ-Сапъ (приток Вандраса, Ньюсап – прим. А.С.), в бору, который идёт от р. Инль-урей. Устье р. Пехъ-Сап лежит на р. Вандрас, ниже ю. Каюковых на 2 версты. Ширина этой речки 6/2 саж., глубина 3 саж./1 арш., протяжение 10 вёрст; она вытекает с болота и течет по направлению с севера на юг; русло у неё песчаное, течете быстрое. С левой стороны речки расположен бор, который подходит к ю. Каюковым, а с правой стороны болото, протянувшееся от устья Пехъ-Сапа до самой вершины. Устье р. Вандрас лежит с левой стороны Югана, выше ю. Каюковых на 2 версты. Ширина этой речки 6/2 саж., глубина 3 саж./1 арш., протяжение 15 вёрст; она вытекает из болота и течет по направлению с севера на юг; русло её тоже песчаное, но течете тихое; на лодке проезд возможен на 4 версты; далее идут лесные заломы. Берега Вандраса отлогие, окаймленные с обеих сторон на протяжении 4 вёрст чащевым сосновым молодняком, а далее до вершины лежат неширокие гривы мешаного леса: чащевой кедр, ель, пихта и береза. Дорога от ю. Рыскиных до ю. Каюковых идёт левым берегом Югана (большая часть по сосновому бору, остальная по болоту). В этом бору пзъ растущей сосны сделан крест в память проезда одного из Тобольских архиереев в 50 годах прошлого столетия с р. Иртыша на р. Юган. До креста идёт мелкий чащевой сосняк отдельными небольшими гривами, перемежающимися с болотами, а далее креста, до болота, версты на 1 1/2 лес чище и толще, до 8 вершков толщиной, но с сухими сучьями. Инородцы ю. Каюковых для промысла зверя выезжают до р. Салыма, а некоторые ездят до р. М. Балыка. Соболя добывают осенью по 2-4 шт., а весною до 4-6 шт. на промышленника. Ачи у них. по Балыку; городит каждый порознь,

занимая место от 2 до 7 вёрст; на этом пространстве помещают от 20 до 70 луков; добывают они по 2-4 шт. оленя и по 1-3 шт. лося; луки осматриваюся через 7 дней и за это время занимаются промыслом соболя и белки; последней добывают в осень до 150-200 шт. на промышленника. Кроме Югана, местные остяки промышляют рыбу мордами на р. Вандрас и добывают язя, шуку и ерша; некоторые ездят на Юганскую Обь, где засушивают кучума по 2 и, кроме того, на продажу пудов по 5 на артель» [Дунин-Горкавич, 1910. С. 156 - 158]. Территория современного расположения Унтыгейского л.у. отмечена А.А. Дуниным-Горкавичем как возвышенная с тремя населёнными пунктами – юртами Чагаевыми, Рыскиными и Каюковыми.

Территория современного расположения Унтыгейского л.у. отмечена А.А. Дуниным-Горкавичем как возвышенная с тремя населёнными пунктами – юртами Чагаевыми, Рыскиными и Каюковыми [Дунин-Горкавич, 1910].

### **Степень историко-культурной изученности района:**

Если говорить о проведённых историко-культурных работах в бассейне бассейне р. Большой Юган (среднее течение), то стоит отметить работы комплексных экспедиций, в ходе которых были выявлены объекты культурного наследия, объекты этнографии, объекты, обладающие признаками объектов культурного наследия.

В 1981 г. группой Томского госуниверситета в составе Е. А. Васильева и Я. А. Яковлева были выявлены памятники в среднем течении реки Большой Юган [Васильев, 1981]. Исследователи составили глазомерные планы трех городищ Вандрис 1, Вандрис 8 и Вандрис 9 и семи поселений Вандрис 2, Вандрис 3, Вандрис 4, Вандрис 5, Вандрис 6, Вандрис 7, Вандрис 10, располагающихся на левом берегу р. Вандрас.

В 1999 г. в ходе археолого-этнографической экспедиции по Большому Югану К.Г. Карачаровым был повторно обследован археологический комплекс на р. Вандрас. Осмотренное городище Вандрис 1 в его отчете получило название «городище Юрты Каюковы I» [Карачаров, 2000]. В ходе опроса местных жителей и натурных работ исследователем был выявлен комплекс памятников, названный Юрты Каюковы: кладбище Юрт Каюковых, Городище Юрты Каюковы (предварительно датировано XII-XVII вв.); городище Юрты Каюковы 2 (предварительно датировано XII-XVII вв.). В 2000 г. специалистами МУ Нефтеюганского района "Центр историко-культурного наследия" под руководством О.Н. Череватова были проведены полевые работы по отводу территорий, испрашиваемых под разработку песчаного карьера и строительства трубопровода Р2 - Р10 [Череватов, 2000]. Объекты культурного наследия не выявлены.

В 2001 г. сотрудниками МУ ИКНПЦ «Барсова Гора» был подготовлен проект историко-культурного зонирования территории Унтыгейского лицензионного участка [Шатунов, 2001]. В рамках этой работы был совершён выезд в юрты Каюковы с целью сбора данных об этнографических комплексах, культовых местах и пр. На основе собранной информации были установлены границы культового ансамбля, посвящённого Яун-ики (информанты: Л.П. Каюков, О.А. Каюкова) и данные об археологических памятниках, несколько из которых, предположительно, располагаются в месте обустройства куста скважины 31 (Илл. 3). Территория, испрашиваемая под обустройство хозяйственных объектов по настоящему проекту по историко- культурному зонированию, располагается в перспективной / малоперспективной зонах в плане выявления объектов культурного наследия (Илл. 3) [Шатунов, 2001].

В этом же году специалисты упомянутой выше организации осмотрели территорию, испрашиваемую под размещение линии электропередач, расположенную на левом берегу р. Большой Юган и объединяющую ПС 35/6 кВ Западно-Угутскую и д. Каюково [Шатунов, 2002]. В процессе обследования были выявлены 7 археологических памятников: одиночные впадины Ай-Куйми 1 и Ай-Куйми 3; одиночная впадина Кулунигый IV, группы впадин Ай-Куйми 2, Ай-Куйми 4 и Кулунигый V; селище Кулунигый VI.

В 2003 г. археологическим отрядом ООО "НПО "Северная археология-1" под руководством С.А. Мызникова были проведены натурные работы на участках, испрашиваемых под сухоройный карьер Р-10, куст скважин № 2, автодорогу Р-10 - куст № 2 - т.вр. 2, нефтепровод куст № 2 - т.вр. 2, опорную базу промысла, кусты скважин № 4, 5 и к/к к ним, участки к/к к кустам скважин № 3, 11, электроподстанцию 10,6 кВ [Мызников, 2003]. В результате обследования выявлены 13 объектов культурного наследия: группы впадин Ай- Куйми 2, Ай- Куйми 4, Ай- Куйми 5, Ай- Куйми 6, Ай- Куйми 7, Ай- Куйми 8, Ай- Куйми 9, Ай- Куйми 11, Ай- Куйми 12, Ай- Куйми 13, Ай- Куйми 14; одиночные впадины Ай- Куйми 10 и Ай- Куйми 15.

В этом же году сотрудниками МУ ИКНПЦ "Барсова Гора" был подготовлен проект сейсморазведочных работ МОГТ-2Д на Южном борту Угутской группы месторождений, включающим северо-восточную часть Унтыгейского лицензионного участка [Попадкин, 2003].

Спустя год специалисты МУ ИКНПЦ "Барсова Гора" подготовили проект сейсморазведки на Унтыгейско-Юганской площади, включающей территории Унтыгейского и Юганского-42 лицензионных участков [Носкова, 2004]. По данному проекту территория, испрашиваемая под обустройство хозяйственных объектов по

настоящему проекту расположена в перспективной зоне и для сейсмопрофилей на данной территории, имеются планировочные ограничения.

В 2005 г. сотрудниками ООО "НПО "Северная археология-1" под руководством С.А. Мызникова были обследованы участки обустройства карьеров сухоройного песка К 1-с и К 2-с, подъездной дороги к карьеру К 2-с, и линию электропередач ВЛ-10 кВ от К-10 до т.вр. в существующую линию [Мызников, 2005]. В ходе натурных работ зафиксирован факт частичного разрушения группы впадин Ай-Куйми 6, и обнаружен объект культурного наследия - поселение Утыгигыйсап 1.

В 2006 г. специалистами ООО "НПО "Северная археология-1" под руководством В.Э. Чибиряка были обследованы участки, испрашиваемые под обустройство: к/к К-4 - т.вр. 4; к/к К-8к (2) - К-12; к/к К-9 - т.вр. 1; кустовой площадки К-10; к/к К-7 - К-11; кустовой площадки К-11 [Чибиряк, 2006]. В ходе работ выявлены 4 памятника археологии - поселения Витильпа 1, Витильпа 2, Витильпа 3, Витильпа 4.

В 2007 г. под руководством О.В. Кардаша (ООО "НПО "Северная археология-1") были полностью изучены три памятника археологии времени неолит - бронзовый век (VIII тыс. до н.э.): группа ям-ловушек Ай-Куйми 6 (раскопом площадью 80,0 кв.м); группа ям-ловушек Ай-Куйми 13 (раскопом площадью 55 кв.м) и группа ям-ловушек Ай-Куйми 15 (раскопом площадью 25 кв.м) [Кардаш, 2007]. По итогам работ были согласованы проекты хозяйственного обустройства на участках расположения исследованных памятников археологии.

В 2008 г. специалистами ООО "НПО "Северная археология-1" под руководством О.В. Кардаша была проделана масштабная работа по изучению территории Унтыгейского месторождения [Кардаш, 2008]. В ходе работ были выявлены 84 объекта культурного наследия, обследованы 21 объект КН, обнаруженные ранее, составлена карта-схема расположения 139 объектов культурного наследия (20 объектов этнографии и 119 объектов археологии) в границах Унтыгейского лицензионного участка.

В этом же году отрядом ООО "Наследие Югры" под руководством О.И. Приступы был проведён осмотр коридора коммуникаций, испрашиваемого под строительство нефтепровода ЦПС Унтыгейского месторождения - ПСП Компании КанБайкал Ресорсез Инк в районе НПС "Южный Балык" в Сургутском и Нефтеюганском районах ХМАО-Югры [Приступа, 2008]. В результате работ осмотрены верховья р. Унтыгигыйсап, объекты культурного наследия не выявлены.

В 2009 г. отрядом ООО "НПО "Северная археология-1" под руководством П.В. Пальянова была осмотрена территория [Пальянов, 2010]. Маршрут археологической разведки проходил по коренной террасе р. Большой Юган. В ходе натурных работ выявлен памятник археологии - селище Чегаевское 5, а также осмотрены выявленные

ранее объекты: селища Иглыурий 1, Иглыурий 2, Иглыурий 3, Иглыурий 4, Чегаевское 2, Чегаевское 3, группа ям-ловушек Чегаевское 4.

В 2012 г. сотрудниками ООО "НПО "Северная археология-1" под руководством Е.И. Кочегова и Ю.В. Балугеой была осмотрена территория, испрашиваемая под обустройство газопровода Унтыгейское месторождение нефти - Южно-Балыкский ГПК [Кочегов, Балугеова, 2012]. В ходе работ объекты культурного наследия не выявлены.

В этом же году специалистами той же организации были обследованы участки, испрашиваемые под обустройство кустов скважин №№ 5, 6, 8, 16, 15, 19, 14 и расширение куста скважин № 3 [Балугеова, 2012]. В ходе работ выявлен 1 объект культурного наследия - яма-ловушка Высынглор 2 и обследованы выявленные ранее поселения Витильпа 1 и Витильпа 2.

2012 г. был также ознаменован проведением спасательных археологических работ на памятнике археологии - селище Иглыурий 4, под руководством специалиста ООО "НПО "Северная археология-1" П.С. Шульги [Шульга, 2012]. В ходе работ были заложены два раскопа общей площадью 400 кв.м. и исследованы остатки двух объектов.

В 2016 г. государственным экспертом В.А. Берковичем был разработан проект мероприятий по обеспечению сохранности объектов культурного наследия, расположенных на территории Унтыгейского лицензионного участка: одиночная впадина Ай-Куйми 1, группа впадин Ай-Куйми 5, группа впадин Ай-Куйми 6, группа впадин Ай-Куйми 14, группа впадин Ай-Куйми 22, группа впадин Ай-Куйми 23 - и попадающих в зону хозяйственного воздействия по проекту обустройства кустов скважин № 1, № 3а, № 16а Унтыгейского месторождения, подъездной автодороги к кустовой площадке № 10 Кулунского месторождения нефти [Беркович, 2016].

В 2016 г. специалистами ООО "НПО "Северная археология-1" были проведены работы по обследованию территории Унтыгейского лицензионного участка, испрашиваемых под обустройство:

- месторождения песка № 2г [Визгалов, 2016а]. В ходе работ выявлены 5 объектов культурного наследия: впадины Ватылипсап 13, Ватылипсап 14, ловчая яма Ватылипсап 15, поселения Ватылипсап 16 и Ватылипсап 17.

- месторождения песка 4с [Визгалов, 2016в]. В результате работ выявлен 1 объект культурного наследия - поселение Нинкуунпеу 1. Месторождение песка располагается на правом берегу р. Большого Югана – сопредельной территории, испрашиваемой под обустройство К-21.

- гидронамывного карьера песка [Визгалов, 2016б]. В процессе обследования выявлены 2 объекта культурного наследия: впадина Ай-Куйми 22, группа впадин Ай-Куйми 24, повторно обследованы группы впадин Ай-Куйми 5 и Ай-Куйми 6.

В 2017 г. специалистами ООО "НПО "Северная археология-1" были проведены работы по обследованию территории Унтыгейского лицензионного участка, испрашиваемых под обустройство:

- кустов скважин №№ 3, 4, 5, 6 [Визгалов, 2017а]. В ходе натурных работ объекты культурного наследия не выявлены.

- кустов скважин №№ 8, 15, 16, 19 [Визгалов, 2017б]. В процессе натурального обследования выявлены 7 объектов культурного наследия: группа впадин Высынглор 3, группа впадин Высынглор 4, группа впадин Муанлор 1, группа впадин Когнентох 4, селища Когнентох 1, Когнентох 2 и Когнентох 3. Территория расположения памятников археологии – Когнентох 1 – 4 входила в участок обследования № 1 (Илл. 5).

- административно-бытового комплекса с жилыми помещениями на Унтыгейском месторождении [Визгалов, 2017в]. В ходе натурных работ объекты культурного наследия не выявлены.

- кустов скважин № 7а и № 9, а также расширение куста № 1 [Визгалов, 2017г]. В процессе натурных работ уточнены сведения о группе впадин Ай-Куйми 12, снят топографический план памятника, повторно обследованы группы впадин, Ай-Куйми 2, Ай-Куйми 5, Ай-Куйми 6, Ай-Куйми 7, Ай-Куйми 11, Ай-Куйми 14, Ай-Куйми 21, впадина Ай-Куйми 22.

- куст скважин № 11 [Визгалов, 2017д]. В процессе работ повторно обследованы памятники археологии: группа впадин Ай-Куйми 6, впадина Ай-Куйми 22, группа впадин Ай-Куйми 23, последний из которых располагался в зоне хозяйственных работ и требовал мероприятий по обеспечению сохранности.

В этом же году государственным экспертом М.А. Корусенко была проведена экспертиза документации по проекту обустройства месторождения песка №3с и куста скважин № 9 и к/к к нему на Унтыгейском месторождении [Корусенко, 2017]. На испрашиваемой территории объекты культурного наследия, объекты, обладающие признаками объекта культурного наследия, не зафиксированы.

В апреле 2017 г. Службой государственной охраны объектов культурного наследия Ханты-Мансийского автономного округа-Югры был заключен государственный контракт с ООО «НПО «Северная археология-1» № 14 от 05.04.2017 г. на разработку научно-проектной документации для обоснования достопримечательного места «Яун-ики Мых» в Сургутском районе ХМАО-Югры. В конце 2017 года ответственным исполнителем работ – Карачаровым К.Г. была сдана документация по 1 этапу работ, включающая текстовую и графические части, предварительно определены границы достопримечательного места «Яун-Ики Мых», состоящие из 4-х функциональных зон:

«1 зона — места совершения религиозных обрядов и религиозно-исторические места. Прежде всего, места, связанные с культом духа-покровителя Югана Яун-Ики;

2 зона — участки, занимаемые объектами археологического наследия, а также исторически и функционально связанная с ними территория;

3 зона — территория сохраняемого и восстанавливаемого ландшафта;

4 зона — участки ограниченной застройки. Это участки, на которых располагаются или на которых планируется разместить объекты обустройства Унтыгейского месторождения нефти, объекты инженерной и транспортной инфраструктуры, объекты жилой и хозяйственной застройки поселений» [Карачаров, 2017].

Анализ литературных и архивных документов показал достаточно хорошую степень изученности северной и восточной части Унтыгейского лицензионного участка.

В ходе натурных работ 2018 г. АУ «Центр охраны культурного наследия ХМАО-Югры» на данной территории было выявлено 40 памятников археологии: поселения Витильпа 5, Витильпа 6, Витильпа 7, Витильпа 8, Витильпа 9, Витильпа 10, Витильпа 11, Витильпа 12, Витильпа 13, Витильпа 14, Витильпа 15, Витильпа 16, Витильпа 17, Витильпа 18, Витильпа 19, Витильпа 20, Витильпа 21, Витильпа 22, Витильпа 23, Витильпа 24, Витильпа 25, Витильпа 26, Витильпа 36, Ватилипсап 18, Ватилипсап 19 (48), Кулунигый 69, Кулунигый 70, Кулунигый 74, Кулунигый 75, Кулунигый 76, Кулунигый 77, Кулунигый 78, Кулунигый 79, Кулунигый 80, Кулунигый 81, Митлинексап 1, Митлинексап 2, Митлинексап 3, Митлинексап 4, Коимсап 1.

В ходе натурных работ 2019 г. на данной территории было выявлено 2 памятника археологии: поселения Коимсап 2 и Ункуунпэу 2.

## **АРХЕОЛОГИЧЕСКИЕ ПОЛЕВЫЕ ИЗЫСКАНИЯ В СУРГУТСКОМ РАЙОНЕ В БАССЕЙНЕ РЕКИ БОЛЬШОЙ ЮГАН – РЕКА КОИМСАП И НИНКУУНПЭУ**

В августе-сентябре 2019 г. сотрудниками АУ «Центр охраны культурного наследия» были проведены полевые археологические работы на земельных участках под размещение проектируемых объектов на Унтыгейском и Коимсапском лицензионном участке:

1. Обустройство куста скважин К-102. Общая площадь 55,07 га (Коимсапский л/у).
2. Обустройство куста скважин К-24. Общая площадь 46,1842 га (Унтыгейский л/у).
3. Обустройство куста скважин К-27. Общая площадь 39,64 га (Унтыгейский л/у).

Обследование участков проведены с учетом зоны дополнительного осмотра 25м для линейных объектов, 50м для площадных объектов.

### **Обустройство куста скважин К-102.**

Месторасположение объекта: Ханты-Мансийский автономный округ – Югра, Сургутский район, Коимсапское месторождение, Коимсапский Л.У. Юганское лесничество, Угутское участковое лесничество, квартал № 663, № 718, № 719, №730, №731.

Координаты –

1. 60° 11' 48,08"с.ш. 73° 43' 22,85"в.д.
2. 60° 11' 31,70"с.ш. 73° 43' 57,36"в.д.
3. 60° 11' 25,89"с.ш. 73° 44' 21,33"в.д.
4. 60° 11' 09,57"с.ш. 73° 47' 05,57"в.д.
5. 60° 11' 18,27"с.ш. 73° 47' 05,36"в.д.
6. 60° 11' 18,55"с.ш. 73° 47' 40,95"в.д.
7. 60° 11' 06,96"с.ш. 73° 47' 41,17"в.д.
8. 60° 11' 06,54"с.ш. 73° 47' 05,45"в.д.
9. 60° 11' 22,76"с.ш. 73° 44' 19,63"в.д.
10. 60° 11' 29,17"с.ш. 73° 43' 54,36"в.д.
11. 60° 11' 44,52"с.ш. 73° 43' 21,80"в.д.

Площадь объекта: 55,07 га из них к перспективному участку относится 3,6 га земельного участка; Коридор коммуникаций длиной 3700м и шириной 100м находится на не перспективной территории, включает следующие объекты:

- Нефтегазопровод от к.102;
- ВЛ-10 кВ на куст № 102;
- Подъездная автодорога на куст № 102.

Участок находится у северной границы Коимсапского лицензионного участка, граничившего с Унтыгейским лицензионным участком, на правом берегу реки Нинкуумпеу правый приток р. Большой Юган в 117 км к ЮЮЗ от г. Сургут, в 11 км к ЮЮЗ от п. Каюково (Рыскины) (Рис. 1 - 4).

Испрашиваемый земельный участок представлен площадкой под размещение скважины К-102 в виде прямоугольника и коридора коммуникаций к ней.

Коридор коммуникаций отходит от скважины К-101 в юго-восточном направлении пересекая территорию с относительно ровной поверхностью местами заболоченной поросшей смешанным лесом (осина, ель, сосна, кедр). Надпочвенный покров представлен багульником, мхами, болотной растительностью. Территория в месте расположения коридора коммуникаций и площадки под расположения куста расположена в неперспективной зоне в силу слабодренированности, подболоченности и удаленности от

водотоков. В юго-восточной части коридор коммуникаций пересекает пойму и реку Нинкуунпеу в её верховьях. В районе пересечения реки коридором коммуникаций левая береговая терраса практически не выражена. Пойма реки заболочена. Пойма заросла ивняком, берёзой, елью, кустами, болотной растительностью. Река в месте пересечения коридором коммуникаций имеет ширину до 1-1,5м.

Площадка под скважину К-102 располагается на правой, высокой (4-5м), коренной береговой террасе р. Нинкуунпеу. Большая часть площадки куста расположена на неперспективной территории в силу своей удалённости от водотока. Западная граница отвода площадки пролегает около 50-100м от края террасы. Коренная терраса представляет собой холмы местами заболоченные, с пологими спусками прорезанные логами поросшие смешанным лесом (ель, сосна, осина, береза) с преобладанием хвойных пород (в основном ель). Надпочвенный покров состоит из багульника, брусники, болотной растительности, мхов. Литологические слои состоят из супеси (Рис. 5 - 18).

Ближайший известный объект культурного наследия находится в 2,9 км к северо-западу от проектируемого объекта поселение Коимсап 1 (Рис. 4).

При осмотре исследовалась вся поверхность испрашиваемого участка, включая зону обязательного осмотра. На участках натурного обследования в местах наиболее возможного расположения объектов археологического наследия с целью выявления культурного слоя были заложены стратиграфические разрезы (Рис. 19 - 28).

Географические координаты стратиграфического разреза №1:  
N60°11'06,99" E73°47'05,91"

В результате была получена следующая стратиграфия:

Стратиграфический разрез №1 (Рис. 20)

- дерн с подзолом до 15 см;
- желто-серая супесь до 10 см;
- серо-желтая материковая супесь

Анализ стратиграфического разреза не выявил наличия культурного слоя в месте его заложения.

Географические координаты стратиграфического разреза №2:  
N60°11'09,91" E73°47'06,14"

В результате была получена следующая стратиграфия:

Стратиграфический разрез №2 (Рис. 23)

- дерн с подзолом до 15 см;
- желто-серая супесь до 10 см;
- серо-желтая с коричневыми разводами материковая супесь

Анализ стратиграфического разреза не выявил наличия культурного слоя в месте его заложения.

Географические координаты стратиграфического разреза №3:

N60°11'17,55" E73°47'06,06"

В результате была получена следующая стратиграфия:

Стратиграфический разрез №3 (Рис. 27)

- дерн с подзолом до 20 см;
- желто-серая супесь до 15 см;
- оподзоленный слой до 5см (нора или остатки корня)
- серо-желтая материковая супесь

Анализ стратиграфического разреза не выявил наличия культурного слоя в месте его заложения.

Осмотр обнажений поверхности и особенностей микрорельефа не выявил подъемного материала и наличия визуально фиксируемых признаков наличия объектов культурного наследия.

#### **Обустройство куста скважин К-24.**

Месторасположение объекта: Ханты-Мансийский автономный округ – Югра, Сургутский район, Унтыгейское месторождение, Унтыгейский Л.У. Земли лесного фонда. Юганское лесничество, Угутское участковое лесничество, квартал № 718, № 719.

Координаты характерных точек объекта строительства (система координат WGS84/MCK86)

1. 60° 13' 05,09"с.ш. 73° 43' 49,73"в.д.
2. 60° 13' 05,49"с.ш. 73° 44' 19,14"в.д.
3. 60° 13' 27,57"с.ш. 73° 45' 25,44"в.д.
4. 60° 13' 27,28"с.ш. 73° 46' 18,03"в.д.
5. 60° 13' 27,33"с.ш. 73° 46' 53,05"в.д.
6. 60° 13' 15,19"с.ш. 73° 46' 53,08"в.д.
7. 60° 13' 15,17"с.ш. 73° 46' 18,05"в.д.
8. 60° 13' 24,05"с.ш. 73° 46' 18,03"в.д.
9. 60° 13' 24,60"с.ш. 73° 45' 28,21"в.д.
10. 60° 13' 02,55"с.ш. 73° 44' 21,97"в.д.
11. 60° 13' 02,46"с.ш. 73° 44' 09,38"в.д.
12. 60° 13' 00,74"с.ш. 73° 44' 09,30"в.д.
13. 60° 13' 00,77"с.ш. 73° 43' 49,88"в.д.

Согласно зонирования [Шатунов, 2001] испрашиваемый земельный участок частично расположен в малоперспективной зоне.

Коридор коммуникаций длиной 2590м и шириной 100м (25,923га) и площадка скважины 20,260 га в большей части находится в зоне не перспективной территории.

- Общая площадь объекта: 46,1842 га, из них к перспективному участку относится 4 га земельного участка;
- Подъездная автодорога на куст № 24.
- Куст скважин № 24;
- Нефтегазопровод от к.24;
- ВЛ-10 кВ на куст № 24;

Участок находится у южной границы Унтыгейского лицензионного участка, на правобережье реки Нинкуунпеу правый приток р. Большой Юган в 113 км к ЮЮЗ от г. Сургут, в 7 км к ЮЮЗ от п. Каюково (Рыскины) (Рис. 1 - 4).

Испрашиваемый земельный участок представлен площадкой под размещение скважины К-24 в виде прямоугольника и коридора коммуникаций к ней.

Коридор коммуникаций отходит от куста скважин К-22 в северо-восточном направлении пересекая территорию с относительно ровной поверхностью местами разрезанной оврагами, поросшей смешанным лесом (осина, ель, сосна, кедр). Надпочвенный покров представлен багульником, мхами, болотной растительностью. Территория в месте расположения коридора коммуникаций расположена в неперспективной зоне согласно предварительному зонированию [Шатунов, 2001] в силу удаленности от водотоков за исключением прибрежных участков. В северо-восточной части коридор коммуникаций пересекает пойму и реку Нинкуунпеу в её верховьях. Пойма реки заболочена. Пойма заросла ивняком, берёзой, елью, кустами, болотной растительностью. Река в месте пересечения коридором коммуникаций имеет ширину до 2-3м.

Левый берег реки в месте пересечения коридором коммуникаций имеет небольшую коренную террасу высотой около 1-1,5м местами слабовыраженную поросшую смешанным лесом (ель, сосна, осина, береза) с преобладанием хвойных пород (в основном ель). Изрытая старыми норами. Надпочвенный покров состоит из багульника, брусники, мхов. Литологические слои состоят из супеси.

Площадка под скважину К-24 располагается на правой, высокой (4-5м), коренной береговой террасе р. Нинкуунпеу. Западная граница отвода площадки пролегает около 50-100м от края террасы. Большая часть площадки куста расположена на неперспективной территории в силу своей удалённости от водотока. Коренная терраса представляет собой холмы местами заболоченные, с пологими спусками прорезанные логами поросшие смешанным лесом (ель, сосна, осина, береза) с преобладанием хвойных пород (в основном ель). Надпочвенный покров состоит из багульника, брусники, болотной растительности, мхов. Литологические слои состоят из супеси (Рис. 29 - 39).

Ближайший известный объект культурного наследия находится в 1,5 км к западу, северо-западу от проектируемого объекта поселение Коимсап 1). (Рис. 4).

При осмотре исследовалась вся поверхность испрашиваемого участка, включая зону обязательного осмотра. На участках натурного обследования в местах наиболее возможного расположения объектов археологического наследия с целью выявления культурного слоя были заложены стратиграфические разрезы.

Географические координаты стратиграфического разреза №4:

N60°13'27,01" E73°45'50,44"

В результате была получена следующая стратиграфия:

Стратиграфический разрез №4 (Рис. 31)

- дерн с подзолом до 15 см;
- переотложенный слой серо-желтой супеси до 20 см;
- погребенный почвенный покров (остатки дерна с подзолом) до 10см;
- светло-желтая супесь до 20см;
- светло-серая материковая супесь.

Анализ стратиграфического разреза не выявил наличия культурного слоя в месте его заложения.

Географические координаты стратиграфического разреза №5:

N60°13'26,13" E73°46'18,48"

В результате была получена следующая стратиграфия:

Стратиграфический разрез №5 (Рис. 41)

- дерн с подзолом до 20см;
- серо-желтая супесь до 15 см;
- светло-желтая материковая супесь.

Анализ стратиграфического разреза не выявил наличия культурного слоя в месте его заложения.

Географические координаты стратиграфического разреза №6:

N60°13'17,62" E73°46'18,79"

В результате была получена следующая стратиграфия:

Стратиграфический разрез №6 (Рис. 44)

- дерн с подзолом до 20см;
- серо-желтая супесь до 15 см;
- светло-желтая материковая супесь.

Анализ стратиграфического разреза не выявил наличия культурного слоя в месте его заложения.

Географические координаты стратиграфического разреза №7:

N60°13'25,48" E73°46'29,84"

В результате была получена следующая стратиграфия:

Стратиграфический разрез №7 (Рис. 47)

- дерн с подзолом до 30 см;
- серо-желтая супесь до 20 см;
- светло-желтая материковая супесь.

Анализ стратиграфического разреза не выявил наличия культурного слоя в месте его заложения.

Осмотр обнажений поверхности и особенностей микрорельефа не выявил подъемного материала и наличия визуально фиксируемых признаков наличия объектов культурного наследия.

### **Обустройство куста скважин К-27.**

Месторасположение объекта: Ханты-Мансийский автономный округ – Югра, Сургутский район, Унтыгейское месторождение, Унтыгейский Л.У. Земли лесного фонда. Юганское лесничество, Угутское участковое лесничество, квартал № 716, № 717.

Координаты характерных точек объекта строительства (система координат WGS84/MCK86)

1. 60° 13' 46,80"с.ш. 73° 42' 32,97"в.д.
2. 60° 13' 34,50"с.ш. 73° 41' 28,86"в.д.
3. 60° 13' 35,28"с.ш. 73° 40' 23,16"в.д.
4. 60° 13' 30,50"с.ш. 73° 40' 23,18"в.д.
5. 60° 13' 30,18"с.ш. 73° 39' 52,91"в.д.
6. 60° 13' 42,19"с.ш. 73° 39' 52,67"в.д.
7. 60° 13' 42,87"с.ш. 73° 40' 23,00"в.д.
8. 60° 13' 38,90"с.ш. 73° 40' 23,08"в.д.
9. 60° 13' 37,74"с.ш. 73° 41' 28,56"в.д.
10. 60° 13' 48,98"с.ш. 73° 42' 22,47"в.д.
11. 60° 13' 50,72"с.ш. 73° 42' 26,32"в.д.

Согласно зонирования [Шатунов, 2001] испрашиваемый земельный участок частично расположен в малоперспективной зоне.

Коридор коммуникаций длиной 2220 м и шириной 100 м (22,2 га) и площадка скважины 17,62 га в большей части находится на не перспективной территории.

- Общая площадь объекта: 39,64 га, из них к перспективному участку относится 3 га земельного участка;
- Подъездная автодорога на куст № 27.
- Куст скважин № 27;
- Нефтегазопровод от к.27;
- ВЛ-10 кВ на куст № 27;

Участок находится в южной части Унтыгейского лицензионного участка, на правобережье реки Коимсап, правый приток р. Большой Юган в 112 км к ЮЮЗ от г. Сургут, в 10,5 км к ЮЗ от п. Каюково (Рыскины) (Рис. 1 - 4).

Испрашиваемый земельный участок представлен площадкой под размещение скважины К-27 в виде прямоугольника и коридора коммуникаций к ней.

Коридор коммуникаций отходит от автодороги на Коимсапское месторождение в западном направлении пересекая подболоченную территорию с ровной поверхностью, поросшей угнетенной сосной. Надпочвенный покров представлен багульником, мхами, болотной растительностью. Территория в месте расположения коридора коммуникаций расположена в неперспективной зоне согласно предварительному зонированию [Шатунов, 2001] и удалена от водотока. В средней части коридор коммуникаций пересекает сухой ручей, образованный в результате стока талых вод и дождевых осадков с болот. Территория ручья заросла берёзой, осокой, болотной растительностью.

Площадка под расположение куста скважин большей частью расположена на подболоченной территории поросшей угнетенной сосной. Западная часть площадки куста заходит на не высокую возвышенность правобережья реки Коимсап поросшую сосновым лесом. Надпочвенный покров состоит из багульника, брусники, мхов. Литологические слои состоят из супеси. (Рис. 49 - 57).

. Терраса реки со стороны болота на испрашиваемом участке практически не выражена и имеет очень пологий подъем в направлении русла реки. До русла реки от западной границы землеотвода 340м

Ближайший известный объект культурного наследия находятся в 570 м к югу от проектируемого объекта (поселение Коимсап 1) и в 962м к северу от проектируемого объекта (ловчая яма Коймын-урий 4) (Рис. 4).

При осмотре исследовалась вся поверхность испрашиваемого участка, включая зону обязательного осмотра. На участках натурного обследования в местах наиболее возможного расположения объектов археологического наследия с целью выявления культурного слоя были заложены стратиграфические разрезы.

Географические координаты стратиграфического разреза № 8:  
N60°13'41,81" E73°39'54,55"

В результате была получена следующая стратиграфия:

Стратиграфический разрез № 8 (Рис. 59)

- дерн с подзолом до 30 см;
- светло-желтая супесь до 10см;
- светло-серая материковая супесь.

Анализ стратиграфического разреза не выявил наличия культурного слоя в месте его заложения.

Географические координаты стратиграфического разреза №9:

N60°13'37,17" E73°39'53,70"

В результате была получена следующая стратиграфия:

Стратиграфический разрез №9 (Рис. 62)

- дерн с подзолом до 50см;
- переотложенный слой до 10см;
- серо-желтая супесь до 15 см;
- светло-желтая материковая супесь.

Анализ стратиграфического разреза не выявил наличия культурного слоя в месте его заложения.

Географические координаты стратиграфического разреза №10:

N60°13'34,10" E73°39'55,17"

В результате была получена следующая стратиграфия:

Стратиграфический разрез №10 (Рис. 65)

- дерн с подзолом до 45см;
- серо-желтая супесь до 15 см;
- светло-желтая материковая супесь.

Анализ стратиграфического разреза не выявил наличия культурного слоя в месте его заложения.

Осмотр обнажений поверхности и особенностей микрорельефа не выявил подъемного материала и наличия визуально фиксируемых признаков наличия объектов культурного наследия.

## ЗАКЛЮЧЕНИЕ

В августе-сентябре 2019 г. сотрудниками АУ «Центр охраны культурного наследия ХМАО-Югры были проведены полевые археологические работы на земельных участках под размещение проектируемых объектов на Унтыгейском и Коимсапском лицензионном участке:

1. Обустройство куста скважин К-102. Общая площадь 55,07 га (Коимсапский л/у).
2. Обустройство куста скважин К-24 Общая площадь 46,1842 га (Унтыгейский л/у).
3. Обустройство куста скважин К-27 Общая площадь 39,64 га (Унтыгейский л/у).

Археологические полевые работы проводились на основании Контракта, заключенного между Компанией КанБайкал Резорсез Инк и АУ «Центр охраны культурного наследия ХМАО-Югры, и Открытого листа № 0720-2019 от 13 июня 2019 г., выданного Министерством культуры РФ на имя Александра Владимировича Соколкова.

В ходе сплошного натурного обследования заявленного участка выраженных в микрорельефе признаков наличия объектов КН обнаружено не было. Произведенные земляные вскрытия признаков культурного слоя или находок, имеющих историко-культурную ценность, не выявили.

Результаты проведенного исследования:

1. Объекты культурного наследия, включенные в Единый государственный реестр объектов КН народов РФ; выявленные объекты КН; объекты, обладающие признаками объектов КН на испрашиваемом участке, отсутствуют;
2. Хозяйственная и природопреобразующая деятельность допускается без проведения специальных мероприятий по сохранению историко-культурного наследия.

В ходе проведения строительных работ необходимо выполнять следующие рекомендации по обеспечению сохранности неучтенных объектов культурного наследия, обнаружение которых невозможно при применении современных научных методик и может иметь случайный характер:

- в случае обнаружения в процессе строительных работ археологических предметов (случайные находки), необходимо руководствоваться требованиями пункта 11 статьи 36 Федерального закона от 25.06.2002 № 73-ФЗ «Об объектах культурного наследия (памятниках истории и культуры) народов Российской Федерации»: «Археологические предметы, обнаруженные в результате проведения изыскательских, проектных, земляных, строительных, мелиоративных, хозяйственных работ, указанных в статье 30 настоящего Федерального закона работ по использованию лесов и иных работ, подлежат обязательной

передаче физическими и (или) юридическими лицами, осуществляющими указанные работы, государству в порядке, установленном федеральным органом охраны объектов культурного наследия».

Автор отчёта

А.В. Соколов

## СПИСОК ИСПОЛЬЗОВАННЫХ ИСТОЧНИКОВ

1. Балуева Ю.В. Отчет о НИР историко-культурные изыскания земельных участков по проекту "Обустройство Унтыгейского месторождения нефти. Кусты скважин № 5, 6, 8, 16, 15, 19, 14. Расширение куста скважин № 3" проведенное в Сургутском районе ХМАО-Югры в 2012 году. Нефтеюганск, 2012. Архив АУ «Центр охраны культурного наследия». Д. 858. Инв. 858.
2. Беркович В.А. Акт № 201 ГИКЭ Раздела "Мероприятия по обеспечению сохранности выявленных объектов культурного (археологического) наследия одиночная впадина Ай-Куйми 1, группа впадин Ай-Куйми 14, группа впадин Ай-Куйми 5, группа впадин Ай-Куйми 6, группа впадин Ай-Куйми 21, впадина Ай-Куйми 22, группа впадин Ай-Куйми 23, находящихся в границах участка, подлежащего воздействию хозяйственных работ в ходе строительства объекта/проекта 073/15 "Обустройство кустов скважин № 1, № 3а, № 16а Унтыгейского месторождения нефти. Подъездная автодорога к кустовой площадке № 10 Кулунского месторождения нефти" в Сургутском районе ХМАО-Югры Москва, 2016. Архив АУ «Центр охраны культурного наследия». Д. 1569. Инв. № 8036.
3. Визгалов Г.П. Акт № 234/16-49 ГИКЭ земельных участков, подлежащих воздействию строительных работ в ходе строительства объекта "Месторождение песка № 2г на Унтыгейском месторождении нефти". Нефтеюганск, 2016а. Архив АУ «Центр охраны культурного наследия». Д. 1602. Инв. № 8103.
4. Визгалов Г.П. Акт № 233/16-49 ГИКЭ земельных участков, подлежащих воздействию строительных работ в ходе строительства объекта "Гидронамывной карьер песка на Унтыгейском месторождении". Нефтеюганск, 2016б. Архив АУ «Центр охраны культурного наследия». Д. 1662. Инв. № 8174.
5. Визгалов Г.П. Акт № 230/16-49 ГИКЭ земельных участков, подлежащих воздействию хозяйственных работ в ходе строительства объекта "Месторождение песка № 4с на Унтыгейском месторождении нефти". Нефтеюганск, 2016в. Архив АУ «Центр охраны культурного наследия». Д. 1630. Инв. № 8141.
6. Визгалов Г.П. Акт № 430/027/17 государственной историко-культурной экспертизы земель, подлежащих воздействию земляных, строительных, мелиоративных, хозяйственных работ, предусмотренных статьей 25 Лесного кодекса Российской Федерации работ по использованию лесов (за исключением работ, указанных в пунктах 3, 4 и 7 части 1 статьи 25 Лесного кодекса Российской Федерации) и иных

- работ, по проекту «Обустройство Унтыгейского месторождения нефти. Кусты скважин № 3, 4, 5, 6», шифр 027/17. Нефтеюганск, 2017а.
7. Визгалов Г.П. Акт № 431/17-29-11/17(028/17) государственной историко-культурной экспертизы земель, подлежащих воздействию земляных, строительных, мелиоративных, хозяйственных работ, предусмотренных статьей 25 Лесного кодекса Российской Федерации работ по использованию лесов (за исключением работ, указанных в пунктах 3, 4 и 7 части 1 статьи 25 Лесного кодекса Российской Федерации) и иных работ, по проекту «Обустройство Унтыгейского месторождения нефти. Кусты скважин №8, 15, 16, 19», шифр 067/11. Нефтеюганск, 2017б.
  8. Визгалов Г.П. Акт № 432/17-36-018/17(036/17) государственной историко-культурной экспертизы земель, подлежащих воздействию земляных, строительных, мелиоративных, хозяйственных работ, предусмотренных статьей 25 Лесного кодекса Российской Федерации работ по использованию лесов (за исключением работ, указанных в пунктах 3, 4 и 7 части 1 статьи 25 Лесного кодекса Российской Федерации) и иных работ, по проекту «Административно-бытовой комплекс с жилыми помещениями на Унтыгейском месторождении нефти», шифр 005/17. Нефтеюганск, 2017в.
  9. Визгалов Г.П. Акт № 433/17-29-11/17(028/17) государственной историко-культурной экспертизы земель, подлежащих воздействию земляных, строительных, мелиоративных, хозяйственных работ, предусмотренных статьей 25 Лесного кодекса Российской Федерации работ по использованию лесов (за исключением работ, указанных в пунктах 3, 4 и 7 части 1 статьи 25 Лесного кодекса Российской Федерации) и иных работ, по проекту «Обустройство куста скважин №7а, №9. Расширение куста №1 на Унтыгейском месторождении нефти», шифр 070/16. Нефтеюганск, 2017г.
  10. Визгалов Г.П. Акт № 447/17-36-018(036/17) государственной историко-культурной экспертизы земель, подлежащих воздействию земляных, строительных, мелиоративных, хозяйственных работ, предусмотренных статьей 25 Лесного кодекса Российской Федерации работ по использованию лесов (за исключением работ, указанных в пунктах 3, 4 и 7 части 1 статьи 25 Лесного кодекса Российской Федерации) и иных работ, по проекту «Обустройство куста скважин № 11 Унтыгейского месторождения нефти», шифр 036/17. Нефтеюганск, 2017д.
  11. Карачаров К.Г. Отчет о научно-исследовательской работе. Рекогносцировочное археологическое обследование верхнего течения реки большой Юган от юрт Ларломкиных до юрт Каюковых в Сургутском районе ХМАО, в 1999 году.

- Екатеринбург, 2000. Архив АУ «Центр охраны культурного наследия». Д. 41. Инв. № 2393.
12. Карачаров К.Г. Отчёт о научно-исследовательской работе: Разработка научно-проектной документации для обоснования достопримечательного места «Яун-Ики Мых» в Сургутском районе Ханты-Мансийского автономного округа-Югры. 1 этап. Нефтеюганск, 2017. Архив Службы государственной охраны объектов культурного наследия ХМАО-Югры. Без №.
13. Кардаш О.В. Отчет о НИР Аварийные раскопки археологических объектов: Одиночная впадина Ай-Куйми 15, группа впадин Ай-Куйми 6, 13 и натурное обследование территории месторождения песка у скважины Р-2 на территории Унтыгейского месторождения в Сургутском районе ХМАО 2007 г. № 7-12. Нефтеюганск, 2007. Архив АУ «Центр охраны культурного наследия». Д. 965. Инв. № 5556.
14. Кардаш О.В. Отчёт о НИР: историко-культурная экспертиза рекогносцировочное натурное обследование участков на Унтыгейском лицензионном участке. 08-04. Книги 1, 2. Нефтеюганск, 2008. Архив АУ «Центр охраны культурного наследия». Д. 91 а, б. Инв. № 5956.
15. Корусенко М.А. Акт государственной историко-культурной экспертизы документации, содержащей результаты исследований, в соответствии с которыми определяется наличие или отсутствие объектов, обладающих признаками объекта культурного наследия, на земельных участках, подлежащих воздействию земляных, строительных, мелиоративных, хозяйственных и иных работ, под проекты «Месторождение песка №3с на Унтыгейском месторождении. Доразведка», площадь 33,49 га и «Обустройство Унтыгейского месторождения нефти. Куст скважин №9 и коридор коммуникаций», площадь – 36,08 га, расположенные в Сургутском районе Ханты-Мансийского автономного округа-Югры на территории Унтыгейского месторождения нефти. Омск, 2017.
16. Кочегов Е.И., Балуева Ю.В. Отчет о НИР Историко-культурные исследования земельных участков, испрашиваемых по проекту: "Газопровод Унтыгейское месторождение нефти - Южный Балык ГПК", проведенное в Нефтеюганском и Сургутском районах ХМАО - Югры в 2012 г. (натурное обследование) № 12-48. Нефтеюганск, 2012. Архив АУ «Центр охраны культурного наследия». Д. 1560. Инв. № 6792.
17. Мызников С.А. Отчет о НИР Историко-культурная экспертиза земельных участков, испрашиваемых компанией "Канбайкал Резорсез Инк" под размещение объектов обустройства Унтыгейского лицензионного участка (карьеры сухоройного песка К

- 1-С, К2-С, ВЛ-10 кВ). Сургутский район, ХМАО-Югра, 2005 год (натурное обследование). №05-31. Нефтеюганск, 2005. Архив АУ «Центр охраны культурного наследия». Д. 630. Инв. № 5177.
18. Носкова А.В. Заключение № 06-2004 ИД (СГ) историко-культурной экспертизы исходной документации. Сейсма. Сургут, 2004. Архив АУ «Центр охраны культурного наследия». Д. 480. Инв. № 4675.
19. Пальянов П.В. Отчет о НИР Археологическая разведка в бассейне р. Большой Юган, ХМАО - Югра, Сургутский район, 2009 г. Нефтеюганск, 2010. Архив АУ «Центр охраны культурного наследия». Д. 1341. Инв. № 6249.
20. Попадкин М.Л. Заключение № 02-2003 ИД (СГ) историко-культурной экспертизы исходной документации. Сургут, 2003. Архив АУ «Центр охраны культурного наследия». Д. 585. Инв. № 4539.
21. Приступа О.И. Экспресс-заключение № 03-08/НК-Э Натурные историко-культурные изыскания на земельных участках, отводимых под строительство напорного нефтепровода ЦПС Унтыгейского месторождения - ПСП Компании КанБайкал Ресорсез Инк в районе НПС "Южные Балык" в Сургутском и Нефтеюганском районах ХМАО -Югры в 2008 г. Ханты-Мансийск, 2008. Архив АУ «Центр охраны культурного наследия». Д. 1118. Инв. № 4896.
22. Череватов О.Н. Отчет о НИР Историко-культурная экспертиза участков строительства трубопровода Р2 - Р10 и разработки карьера песка на Унтыгейском месторождении нефти Сургутского района (натурное обследование). № 00-9. Архив АУ «Центр охраны культурного наследия». Д. 507. Инв. № 2758.
23. Чибирик В.Э. Отчёт о НИР: историко-культурная экспертиза земельных участков, испрашиваемых РФК «Канбайкал Ресорсез Инк.» под строительство объектов обустройства Унтыгейского лицензионного участка (кустовые площадки 10К, 11К; к/к 9К– т.вр. 1, 8К(2) – 12К; 11К – 7К; т.вр. 4 – Куст 4) Сургутский район ХМАО-Югра, 2006 г. (натурное обследование). 06-21. Нефтеюганск, 2006. Архив АУ «Центр охраны культурного наследия». Д. 649. Инв. № 5278.
24. Шатунов Н.В. Отчёт о научно-исследовательской работе. Историко-культурная экспертиза территории Унтыгейского лицензионного участка компании «Канбайкал Ресорсез, Инк.» (этап предварительной, камеральной экспертизы). 01-1-2001. Сургут, 2001. Архив АУ «Центр охраны культурного наследия». Д. 400. Инв. № 2893.
25. Шатунов Н.В. Отчет о НИР Археологическое обследование земельных участков в зонах хозяйственной деятельности на территории Сургутского района ХМАО в 2001 году. 4 книги. Сургут, 2002. Архив АУ «Центр охраны культурного

- наследия». Д. 403. Инв. №.3857.
26. Шульга П.С. Отчет о НИР «Охранно-спасательные раскопки селища Иглыурий 4 на территории Унтыгейского месторождения в Сургутском районе ХМАО-Югры в 2011 г.». Нефтеюганск, 2012. Архив Службы государственной охраны объектов культурного наследия Ханты-Мансийского автономного округа-Югры.
  27. Атлас Ханты-Мансийского автономного округа – Югры. Том 2. Природа и экология. Ханты-Мансийск – Москва, 2004.
  28. Атлас особо охраняемых природных территорий федерального и регионального значения в Ханты-Мансийском автономном округе – Югре (на основе материалов ТИС Югры). Ханты-Мансийск, 2015.
  29. Бахрушин С.В. Остяцкие и вогульские княжества в XVI – XVII веках. Ленинград, 1935.
  30. Дунин-Горкавич А.А. Тобольский Север. Т. I. Общий обзор страны, ее естественных богатств, промышленной деятельности населения. С.-Петербургъ. 1903.
  31. Дунин Горкавич А.А. Справочная книжка Тобольской губернии (приложение к карте Тобольской губернии). Тобольск: Типография Епархиального Братства. 1904.
  32. Дунин-Горкавич А.А. Очеркъ народностей Тобольскаго севера. С.-Петербургъ. Типография М. Стасюкевича, Вас. Остр., 5 лин., 28. 1904.
  33. Дунин-Горкавич А.А. Тобольский Север. Т. II. Географическое и статистико-экономическое описание страны по отдельным географическим районам. Тобольск. Губернская типография. 1910.
  34. Перевалова Е.В., Карачаров К.Г. Река Аган и его обитатели. Екатеринбург, Нижневартовск, 2006. С. 90 – 115.
  35. Шашков А. Т. Княжества Нижнего Приобья в конце XVI-XVII в. // Югра. 1998. № 1-2.
  36. Публичная кадастровая карта [Электронный ресурс] // <http://pkk5.rosreestr.ru>
  37. Письмо Визгалова Г.П. Исх. № 221 от 29.03.2018 г. руководителю Службы государственной охраны объектов культурного наследия Ханты-Мансийского автономного округа-Югры (в рамках государственного контракта №14 от 05.04.2017 г.)

## СПИСОК ИЛЛЮСТРАЦИЙ

- Рис. 1** Карта-схема расположения работ Коимсапский, Унтыгейский л.у.
- Рис. 2** Карта-схема расположения выявленных объектов культурного наследия на Унтыгейском лицензионном участке по состоянию на 2019 год.
- Рис. 3** Карта-схема историко-культурного зонирования Унтыгейского лицензионного участка Выкопировка (Шатунов Н.В., 2001).
- Рис. 4** Космоснимок местности участков натурного обследования на Коимсапском и Унтыгейском лицензионном участке.
- Рис. 5** Вид на ландшафтную ситуацию в месте расположения проектируемого коридора коммуникаций к скважине К-102. Вид с ЮЮВ.
- Рис. 6** Вид на ландшафтную ситуацию в месте расположения проектируемых коридора коммуникаций к скважине К-102 и площадки К-102. Вид с З.
- Рис. 7** Вид на площадку куста скважин К-101 и ландшафтной ситуации в месте расположения начала проектируемого коридора коммуникаций к скважине К-102. Вид с ЮВ.
- Рис. 8** Вид на ландшафтную ситуацию в месте расположения начала проектируемого коридора коммуникаций к скважине К-102. Вид с ЮВ.
- Рис. 9** Вид на ландшафтную ситуацию в месте расположения проектируемого коридора коммуникаций к скважине К-102. Вид с ЮЮЗ.
- Рис. 10** Вид на пересекаемое болото и ландшафтную ситуацию в месте расположения проектируемого коридора коммуникаций к скважине К-102. Вид с ЮЗ.
- Рис. 11** Вид на ландшафтную ситуацию в месте пересечения проектируемого коридора коммуникаций к скважине К-102 поймы верховья реки Нинкуунпеу. (левый берег). Вид с З.
- Рис. 12** Вид на ландшафтную ситуацию в месте пересечения проектируемого коридора коммуникаций к скважине К-102 поймы верховья реки Нинкуунпеу. (левый берег). Вид с З.
- Рис. 13** Вид на ландшафтную ситуацию в месте пересечения проектируемого коридора коммуникаций к скважине К-102 верховья реки Нинкуунпеу. Вид с Ю.
- Рис. 14** Вид на ландшафтную ситуацию в месте пересечения проектируемого коридора коммуникаций к скважине К-102 поймы верховья реки Нинкуунпеу. (правый берег) Вид с З.
- Рис. 15** Вид на ландшафтную ситуацию в месте расположения проектируемой

площадки скважины К-102 на правой коренной террасе реки Нинкуунпеу.  
Вид с С.

**Рис. 16** Вид на ландшафтную ситуацию в месте расположения проектируемой площадки скважины К-102 на правой коренной террасе реки Нинкуунпеу.  
Вид с Ю.

**Рис. 17** Вид на ландшафтную ситуацию в районе расположения проектируемой площадки скважины К-102 на правой коренной террасе реки Нинкуунпеу.  
Вид с Ю.

**Рис. 18** Вид на ландшафтную ситуацию в районе расположения проектируемой площадки скважины К-102 на правой коренной террасе реки Нинкуунпеу.  
Вид с З.

**Рис. 19** Вид на место закладки стратиграфического разреза № 1 в районе расположения проектируемой площадки скважины К-102 на правой коренной террасе реки Нинкуунпеу. Вид с В.

**Рис. 20** Вид на стеку стратиграфического разреза № 1 в районе расположения проектируемой площадки скважины К-102 на правой коренной террасе реки Нинкуунпеу. Вид с В.

**Рис. 21** Вид на рекультивацию стратиграфического разреза № 1 в районе расположения проектируемой площадки скважины К-102 на правой коренной террасе реки Нинкуунпеу. Вид с В.

**Рис. 22** Вид на место закладки стратиграфического разреза № 2 в районе расположения проектируемой площадки скважины К-102 на правой коренной террасе реки Нинкуунпеу. Вид с В.

**Рис. 23** Вид на стеку стратиграфического разреза № 2 в районе расположения проектируемой площадки скважины К-102 на правой коренной террасе реки Нинкуунпеу. Вид с В.

**Рис. 24** Вид на рекультивацию стратиграфического разреза № 2 в районе расположения проектируемой площадки скважины К-102 на правой коренной террасе реки Нинкуунпеу. Вид с В.

**Рис. 25** Вид на место закладки стратиграфического разреза № 3 в районе расположения проектируемой площадки скважины К-102 на правой коренной террасе реки Нинкуунпеу. Вид с Ю.

**Рис. 26** Вид на место закладки стратиграфического разреза № 3 в районе расположения проектируемой площадки скважины К-102 на правой коренной террасе реки Нинкуунпеу. Вид с Ю.

**Рис. 27** Вид на стенку стратиграфического разреза № 3 в районе расположения

проектируемой площадки скважины К-102 на правой коренной террасе реки Нинкуунпеу. Вид с Ю.

**Рис. 28** Вид на рекультивацию стратиграфического разреза № 3 в районе расположения проектируемой площадки скважины К-102 на правой коренной террасе реки Нинкуунпеу. Вид с Ю.

**Рис. 29** Вид на ландшафтную ситуацию в месте расположения проектируемого коридора коммуникаций к скважине К-24. Вид с Ю.

**Рис. 30** Вид на место закладки стратиграфического разреза № 4 в месте расположения проектируемого коридора коммуникаций к скважине К-24 (левый берег р. Нинкуунпеу). Вид с Ю.

**Рис. 31** Вид на стенку стратиграфического разреза № 4 в месте расположения проектируемого коридора коммуникаций к скважине К-24 (левый берег р. Нинкуунпеу). Вид с Ю.

**Рис. 32** Вид на рекультивацию стратиграфического разреза № 4 в месте расположения проектируемого коридора коммуникаций к скважине К-24 (левый берег р. Нинкуунпеу). Вид с Ю.

**Рис. 33** Вид на ландшафтную ситуацию в месте пересечения проектируемым коридором коммуникаций к скважине К-24 поймы реки Нинкуунпеу. Вид с 3.

**Рис. 34** Вид на ландшафтную ситуацию в месте пересечения проектируемым коридором коммуникаций к скважине К-24 реки Нинкуунпеу. Вид с С.

**Рис. 35** Вид на ландшафтную ситуацию в месте пересечения проектируемым коридором коммуникаций к скважине К-24 реки Нинкуунпеу. Вид с Ю.

**Рис. 36** Вид на ландшафтную ситуацию в месте пересечения проектируемым коридором коммуникаций к скважине К-24 поймы реки Нинкуунпеу. Вид с 3.

**Рис. 37** Вид на ландшафтную ситуацию в месте пересечения проектируемым коридором коммуникаций к скважине К-24 коренной террасы (правый берег) реки Нинкуунпеу. Вид с Ю.

**Рис. 38** Вид на ландшафтную ситуацию в месте пересечения проектируемым коридором коммуникаций к скважине К-24 коренной террасы (правый берег) реки Нинкуунпеу. Вид с С.

**Рис. 39** Вид на ландшафтную ситуацию в месте пересечения проектируемым коридором коммуникаций к скважине К-24 коренной террасы (правый берег) реки Нинкуунпеу. Вид с Ю.

**Рис. 40** Вид на место закладки стратиграфического разреза № 5 в месте

расположения проектируемой площадки скважины К-24 на коренной террасе (правый берег) реки Нинкуунпеу. Вид с В.

**Рис. 41** Вид на стенку стратиграфического разреза № 5 в месте расположения проектируемой площадки скважины К-24 на коренной террасе (правый берег) реки Нинкуунпеу. Вид с В.

**Рис. 42** Вид на рекультивацию стратиграфического разреза № 5 в месте расположения проектируемой площадки скважины К-24 на коренной террасе (правый берег) реки Нинкуунпеу. Вид с В.

**Рис. 43** Вид на место закладки стратиграфического разреза № 6 в месте расположения проектируемой площадки скважины К-24 на коренной террасе (правый берег) реки Нинкуунпеу. Вид с В.

**Рис. 44** Вид на стенку стратиграфического разреза № 6 в месте расположения проектируемой площадки скважины К-24 на коренной террасе (правый берег) реки Нинкуунпеу. Вид с В.

**Рис. 45** Вид на рекультивацию стратиграфического разреза № 6 в месте расположения проектируемой площадки скважины К-24 на коренной террасе (правый берег) реки Нинкуунпеу. Вид с В.

**Рис. 46** Вид на место закладки стратиграфического разреза № 7 в месте расположения проектируемой площадки скважины К-24 на коренной террасе (правый берег) реки Нинкуунпеу. Вид с В.

**Рис. 47** Вид на стенку стратиграфического разреза № 7 в месте расположения проектируемой площадки скважины К-24 на коренной террасе (правый берег) реки Нинкуунпеу. Вид с В.

**Рис. 48** Вид на рекультивацию стратиграфического разреза № 7 в месте расположения проектируемой площадки скважины К-24 на коренной террасе (правый берег) реки Нинкуунпеу. Вид с В.

**Рис. 49** Вид на ландшафтную ситуацию в месте расположения проектируемого коридора коммуникаций к скважине К-27. Вид с В.

**Рис. 50** Вид на ландшафтную ситуацию в месте пересечения ручья проектируемым коридором коммуникаций к скважине К-27. Вид с С.

**Рис. 51** Вид на ландшафтную ситуацию в месте расположения проектируемой площадки под скважину К-27. Вид с З.

**Рис. 52** Вид на ландшафтную ситуацию в месте расположения проектируемой площадки под скважину К-27. Вид с З.

**Рис. 53** Вид на ландшафтную ситуацию в районе расположения проектируемой площадки под скважину К-27. Вид с В.

- Рис. 54** Вид на ландшафтную ситуацию в месте расположения проектируемой площадки под скважину К-27. Вид с Ю.
- Рис. 55** Вид на ландшафтную ситуацию в месте расположения проектируемой площадки под скважину К-27. Вид с С.
- Рис. 56** Вид на ландшафтную ситуацию в месте расположения проектируемой площадки под скважину К-27. Вид с СЗ.
- Рис. 57** Вид на ландшафтную ситуацию в месте расположения проектируемой площадки под скважину К-27. Вид с ЮЗ.
- Рис. 58** Вид на место закладки шурфа № 8 в месте расположения проектируемой площадки под скважину К-27. Вид с ЮЗ.
- Рис. 59** Вид на северную стенку шурфа № 8 в месте расположения проектируемой площадки под скважину К-27.
- Рис. 60** Вид на рекультивацию шурфа № 8 в месте расположения проектируемой площадки под скважину К-27. Вид с Ю.
- Рис. 61** Вид на место закладки шурфа № 9 в месте расположения проектируемой площадки под скважину К-27. Вид с С.
- Рис. 62** Вид на южную стенку шурфа № 9 в месте расположения проектируемой площадки под скважину К-27.
- Рис. 63** Вид на рекультивацию шурфа № 9 в месте расположения проектируемой площадки под скважину К-27. Вид с С.
- Рис. 64** Вид на место закладки шурфа № 10 в месте расположения проектируемой площадки под скважину К-27. Вид с СВ.
- Рис. 65** Вид на южную стенку шурфа № 10 в месте расположения проектируемой площадки под скважину К-27.
- Рис. 66** Вид на рекультивацию шурфа № 10 в месте расположения проектируемой площадки под скважину К-27. Вид с СВ.

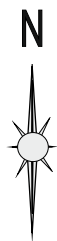
## СПИСОК ПРИЛОЖЕНИЙ

Письмо о проведении историко-культурной экспертизы ООО «Канбайкал» Исх №ККБ-539-1 от 30 08 2019г. (на 7 листах)

Открытый лист № 7020-2019 на право проведения археологических полевых работ по выявлению и изучению объектов археологического наследия, выданный Министерством культуры РФ от 13 июня 2019 г. на имя Соколова Александра Владимировича. (1 лист)

---

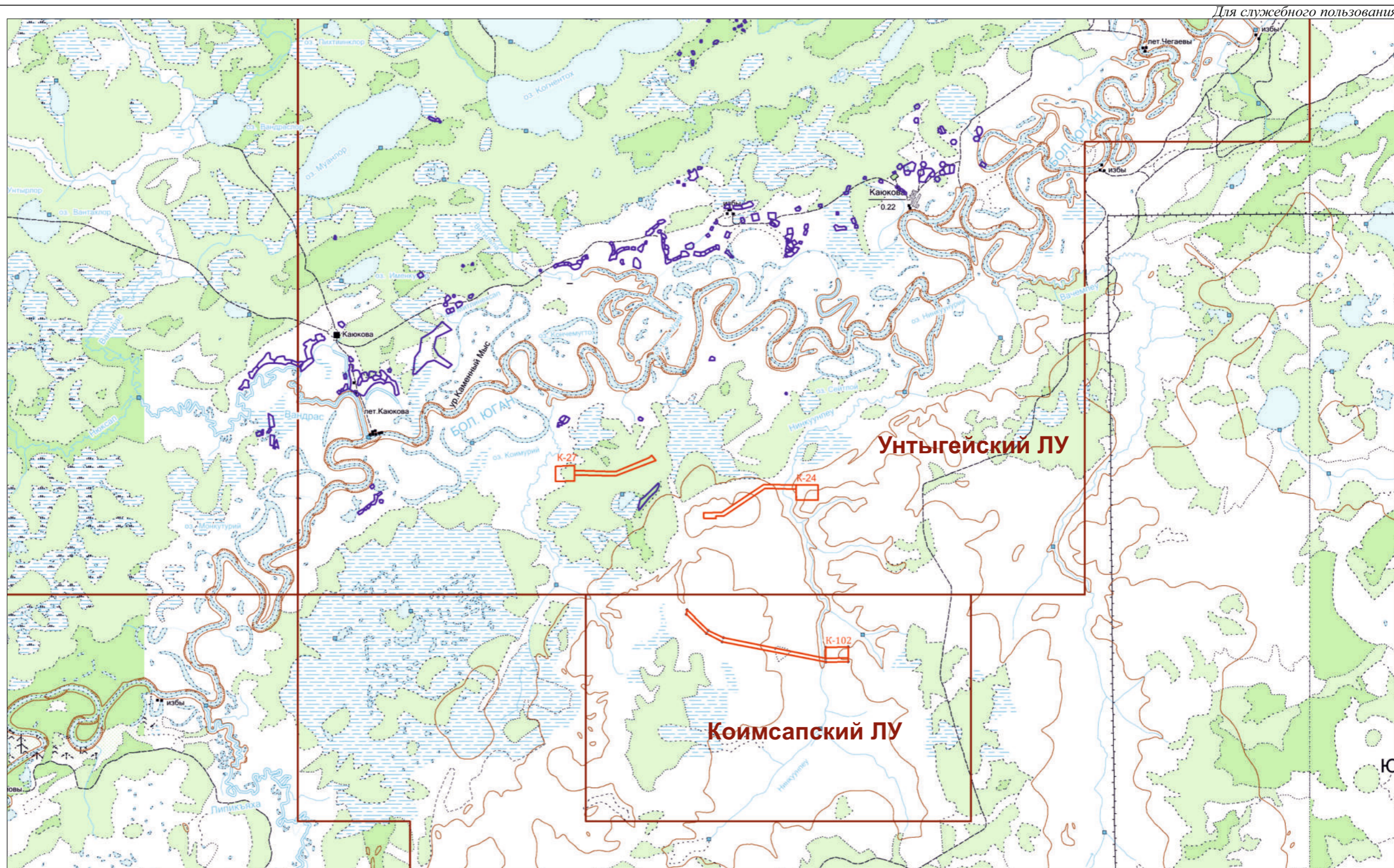
# П Р И Л О Ж Е Н И Я






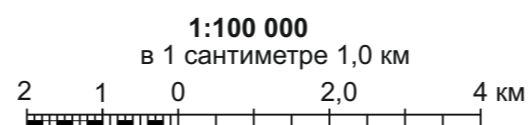
РАЙОН РАБОТ



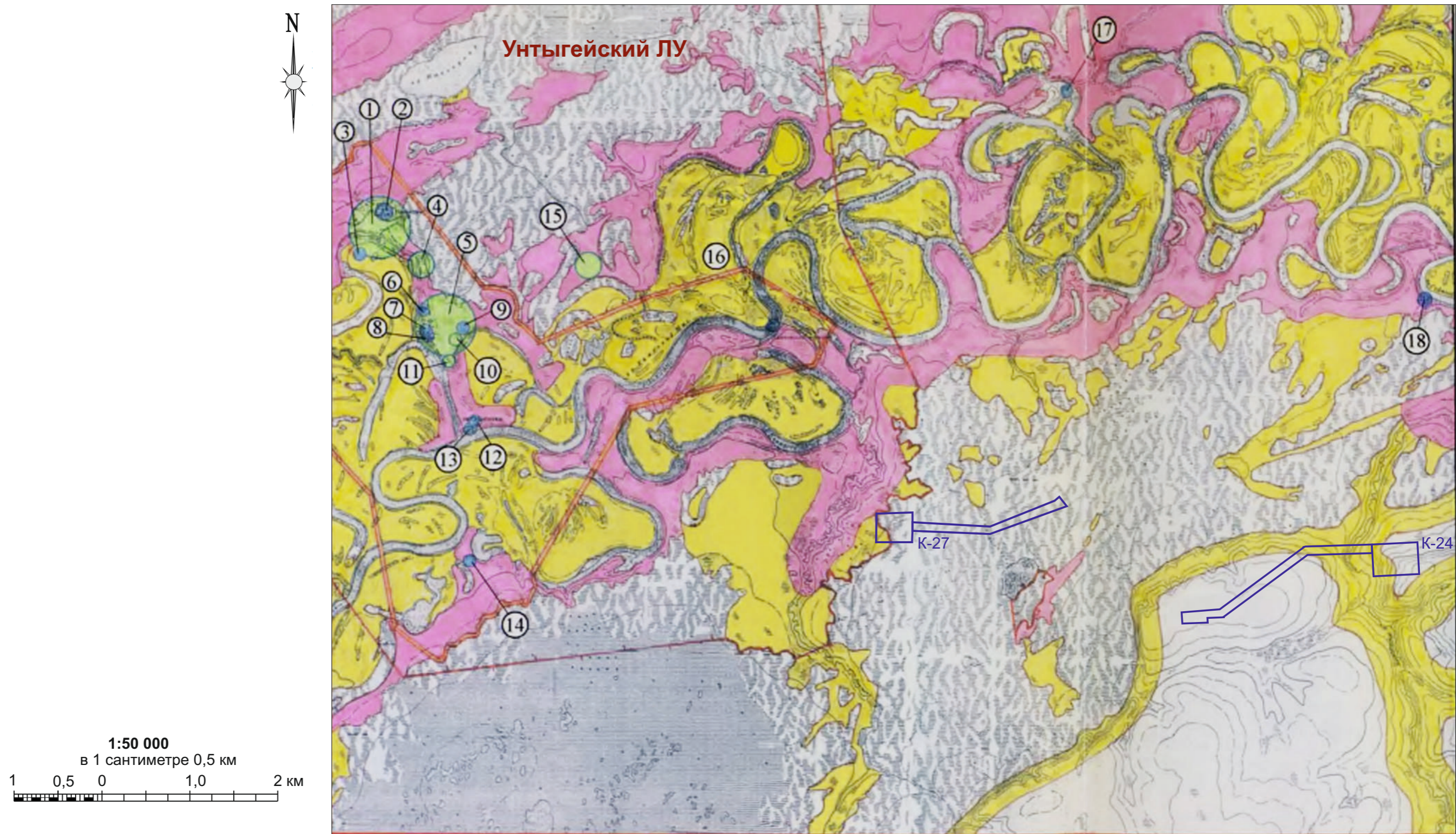
					<p>Натурное обследование с целью выявления объектов культурного наследия и проведению историко-культурных изысканий на земельных участках, подлежащих воздействию строительных работ по объектам: «Обустройство куста скважин № 102 на Коимсапском месторождении нефти», общая площадь – 55,07 га.»; «Обустройство куста скважин № 24 на Унтыгейском месторождении нефти», общая площадь – 46,1842 га.», «Обустройство куста скважин № 27 на Унтыгейском месторождении нефти», общая площадь – 39,64 га.» в Сургутском районе Ханты-Мансийского автономного округа – Югры</p>			
			Подп.	Дата	<p><b>Карта-схема расположения работ</b> <b>Коимсапский, Унтыгейский л.у</b></p>	Стадия	Рис.	Масштаб
Разраб.	Соколов А.В.			11.2019		НО	1	1:3000 000
Пров.						Лист 1	Листов 1	
Т. контр.								
Оформил	Соколов А.В.			11.2019				
Н. контр.					<p>по заявке: <b>ООО «КанБайкал»</b></p>	<p><b>АУ «Центр охраны культурного наследия»</b> <b>г. Ханты-Мансийск</b> <b>2019 г.</b></p>		
Утв.	Коломинский А.В.			11.2019				



	<i>границы лицензионных участков;</i>
	<i>проектируемые объекты;</i>
	<i>выявленный объект культурного наследия с установленными границами.</i>



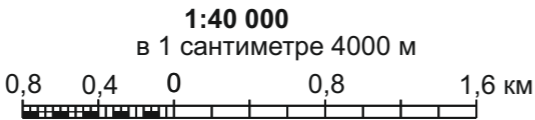
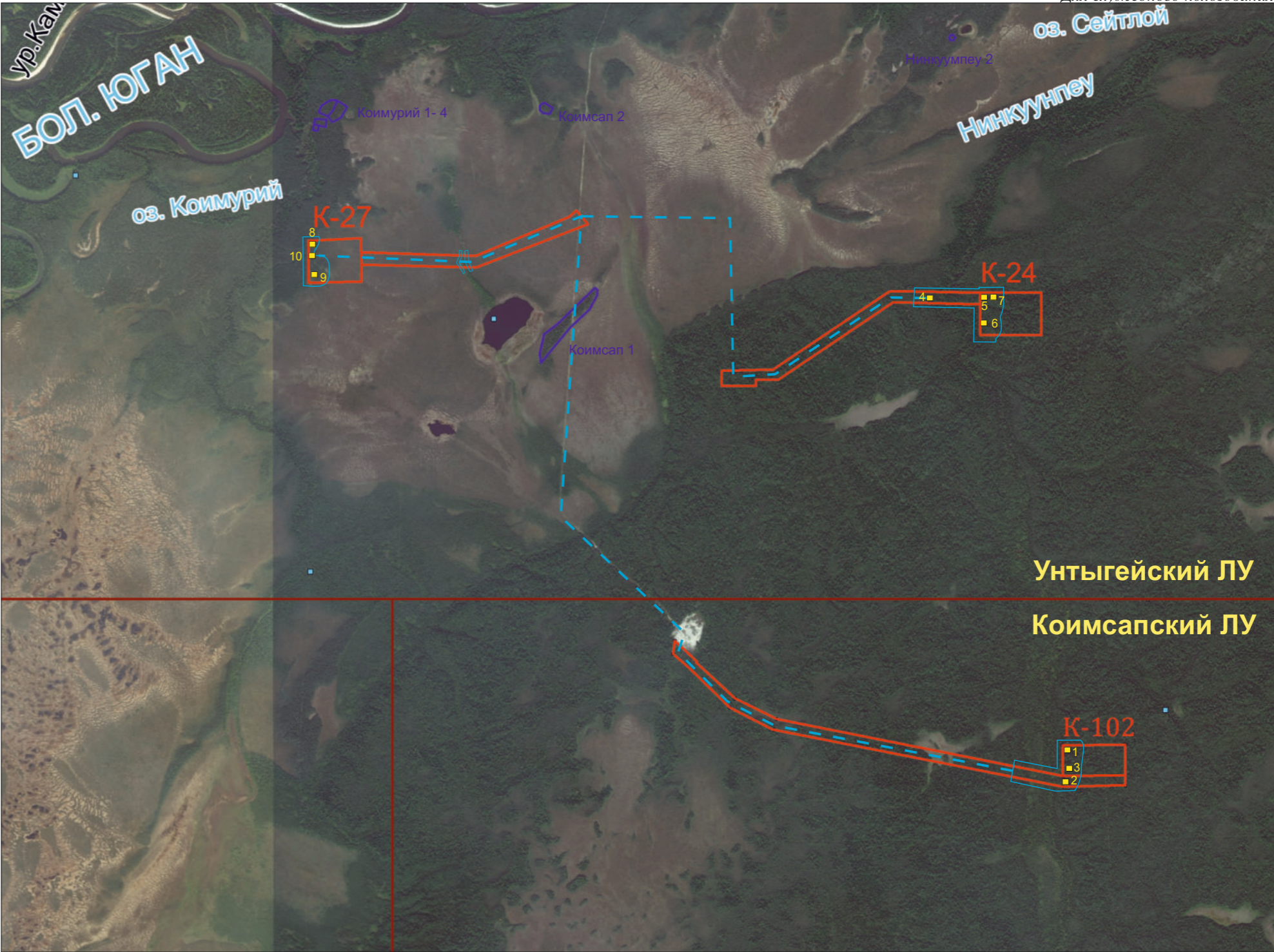
					Натурное обследование с целью выявления объектов культурного наследия и проведение историко-культурных изысканий на земельных участках, подлежащих воздействию строительных работ по объектам: «Обустройство куста скважин № 102 на Коимсалском месторождении нефти», общая площадь – 55,07 га.», «Обустройство куста скважин № 24 на Унтыгейском месторождении нефти», общая площадь – 46,1842 га.», «Обустройство куста скважин № 27 на Унтыгейском месторождении нефти», общая площадь – 39,64 га.» в Сургутском районе Ханты-Мансийского автономного округа – Югры		Стадия	Рис.	Масштаб
			Подп.	Дата	Карта-схема расположения выявленных объектов культурного наследия на Унтыгейском лицензионном участке по состоянию на 2019 год		НО	2	1:100 000
Разраб.	А.В. Соколов			11.2019					
Пров.									
Т. контр.					по заявке: ООО «КанБайкал»		Лист 1	Листов 1	
Оформил	А.В. Соколов			11.2019			АУ «Центр охраны объектов культурного наследия» г. Ханты-Мансийск 2019 г.		
Н. контр.									
Эксперт	А.В. Коломинский			11.2019					



УСЛОВНЫЕ ОБОЗНАЧЕНИЯ

- Перспективная зона по Шатунов Н.В., 2001. Д. 400. Инв. № 2893
- Малоперспективная зона по Шатунов Н.В., 2001. Д. 400. Инв. № 2893
- Испрашиваемый объект

Натурное обследование с целью выявления объектов культурного наследия и проведению историко-культурных изысканий на земельных участках, подлежащих воздействию строительных работ по объектам: «Обустройство куста скважин № 102 на Коимсапском месторождении нефти», общая площадь – 55,07 га.; «Обустройство куста скважин № 24 на Унтыгейском месторождении нефти», общая площадь – 46,1842 га.; «Обустройство куста скважин № 27 на Унтыгейском месторождении нефти», общая площадь – 39,64 га.» в Сургутском районе Ханты-Мансийского автономного округа – Югры			
Карта-схема историко-культурного зонирования Унтыгейского лицензионного участка Выкопировка (Шатунов Н.В., 2001)			
по заявке: ООО «КанБайкал»			
АУ «Центр охраны объектов культурного наследия» г. Ханты-Мансийск 2019 г.			
Подп. Дата		Стадия	Рис. Масштаб
Разраб. А.В. Соколов		НО	3 1:50 000
Пров.		Лист 1	Листов 1
Т. контр.			
Оформил А.В. Соколов			
Н. контр.			
Эксперт А.В. Коломинский			



УСЛОВНЫЕ ОБОЗНАЧЕНИЯ:	
	проектируемые объекты строительства;
	земельные участки подлежащие натурному обследованию;
	выявленные объекты культурного наследия с установленными границами.
	Стратиграфический разрез
	Маршрут разведки

						Натурное обследование с целью выявления объектов культурного наследия и проведению историко-культурных изысканий на земельных участках, подлежащих воздействию строительных работ по объектам: «Обустройство куста скважин № 102 на Коимсапском месторождении нефти», общая площадь – 55,07 га.»; «Обустройство куста скважин № 24 на Унтыгейском месторождении нефти», общая площадь – 46,1842 га.»; «Обустройство куста скважин № 27 на Унтыгейском месторождении нефти», общая площадь – 39,64 га.» в Сургутском районе Ханты-Мансийского автономного округа – Югры			
						Космоснимок местности участков натурного обследования на Коимсапском и Унтыгейском лицензионном участке	Стадия	Рис.	Масштаб
							НО	4	1:25 000
							Лист 1 Листов 1		
							АУ «Центр охраны объектов культурного наследия» г. Ханты-Мансийск 2019 г.		
						по заявке: ооо «КанБайкал»			



Рис.5 Вид на ландшафтную ситуацию в месте расположения проектируемого коридора коммуникаций к скважине К-102. Вид с ЮЮВ.



Рис.6 Вид на ландшафтную ситуацию в месте расположения проектируемых коридора коммуникаций к скважине К-102 и площадки К-102. Вид с З.



Рис.7 Вид на площадку куста скважин К-101и ландшафтную ситуацию в месте расположения начала проектируемого коридора коммуникаций к скважине К-102. Вид с ЮВ.



Рис.8 Вид на ландшафтную ситуацию в месте расположения начала проектируемого коридора коммуникаций к скважине К-102. Вид с ЮВ.



Рис.9 Вид на ландшафтную ситуацию в месте расположения проектируемого коридора коммуникаций к скважине К-102. Вид с ЮЮЗ.



Рис.10 Вид на пересекаемое болото и ландшафтную ситуацию в месте расположения проектируемого коридора коммуникаций к скважине К-102. Вид с ЮЗ.



Рис.11 Вид на ландшафтную ситуацию в месте пересечения проектируемого коридора коммуникаций к скважине К-102 поймы верховья реки Нинкуунпеу. (левый берег). Вид с 3.



Рис. 12 Вид на ландшафтную ситуацию в месте пересечения проектируемого коридора коммуникаций к скважине К-102 поймы верховья реки Нинкуунпеу. (левый берег). Вид с 3.



Рис.13 Вид на ландшафтную ситуацию в месте пересечения проектируемого коридора коммуникаций к скважине К-102 верховья реки Нинкуунпеу. Вид с Ю.



Рис.14 Вид на ландшафтную ситуацию в месте пересечения проектируемого коридора коммуникаций к скважине К-102 поймы верховья реки Нинкуунпеу. (правый берег) Вид с З.



Рис.15 Вид на ландшафтную ситуацию в месте расположения проектируемой площадки скважины К-102 на правой коренной террасе реки Нинкуунпеу. Вид с С.



Рис. 16 Вид на ландшафтную ситуацию в месте расположения проектируемой площадки скважины К-102 на правой коренной террасе реки Нинкуунпеу. Вид с Ю.



Рис.17 Вид на ландшафтную ситуацию в районе расположения проектируемой площадки скважины К-102 на правой коренной террасе реки Нинкуунпеу. Вид с Ю.



Рис.18 Вид на ландшафтную ситуацию в районе расположения проектируемой площадки скважины К-102 на правой коренной террасе реки Нинкуунпеу. Вид с З.



Рис.19 Вид на место закладки стратиграфического разреза № 1 в районе расположения проектируемой площадки скважины К-102 на правой коренной террасе реки Нинкуунпеу. Вид с В.



Рис.20 Вид на стечу стратиграфического разреза № 1 в районе расположения проектируемой площадки скважины К-102 на правой коренной террасе реки Нинкуунпеу. Вид с В.



Рис.21 Вид на рекультивацию стратиграфического разреза № 1 в районе расположения проектируемой площадки скважины К-102 на правой коренной террасе реки Нинкуунпеу. Вид с В.

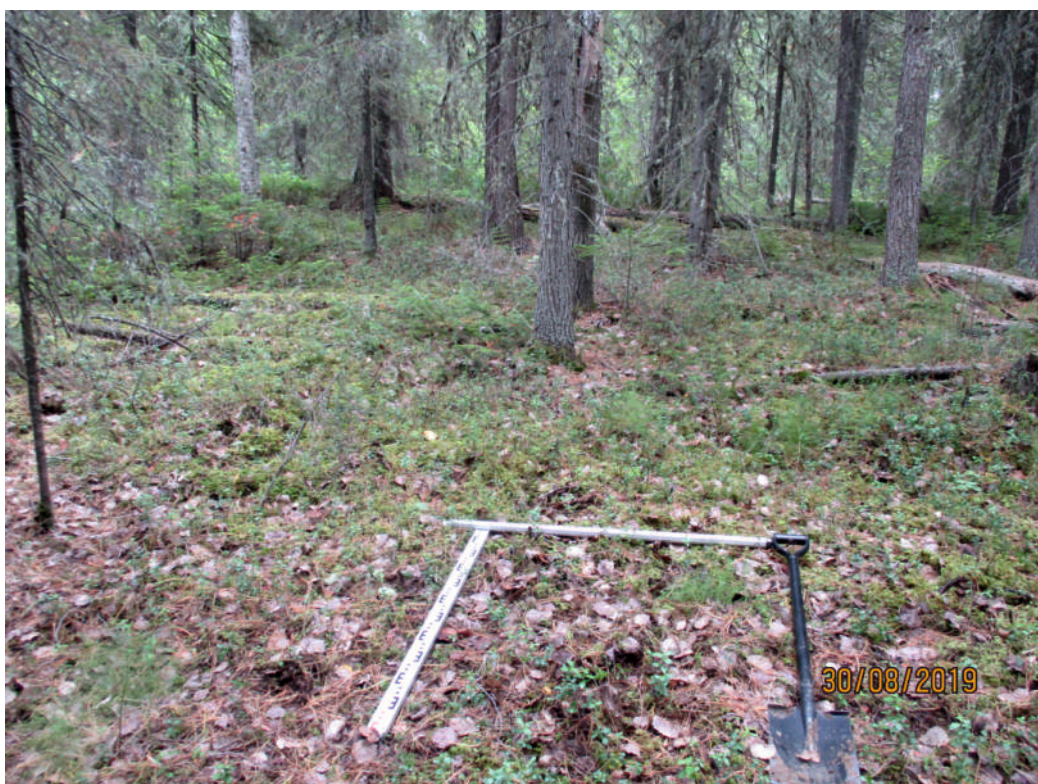


Рис. 22 Вид на место закладки стратиграфического разреза № 2 в районе расположения проектируемой площадки скважины К-102 на правой коренной террасе реки Нинкуунпеу. Вид с В.



Рис.23 Вид на стеку стратиграфического разреза № 2 в районе расположения проектируемой площадки скважины К-102 на правой коренной террасе реки Нинкуунпеу. Вид с В.



Рис.24 Вид на рекультивацию стратиграфического разреза № 2 в районе расположения проектируемой площадки скважины К-102 на правой коренной террасе реки Нинкуунпеу. Вид с В.



Рис.25 Вид на место закладки стратиграфического разреза № 3 в районе расположения проектируемой площадки скважины К-102 на правой коренной террасе реки Нинкуунпеу. Вид с Ю.



Рис.26 Вид на место закладки стратиграфического разреза № 3 в районе расположения проектируемой площадки скважины К-102 на правой коренной террасе реки Нинкуунпеу. Вид с Ю.



Рис.27 Вид на стенку стратиграфического разреза № 3 в районе расположения проектируемой площадки скважины К-102 на правой коренной террасе реки Нинкуунпеу. Вид с Ю.



Рис.28 Вид на рекультивацию стратиграфического разреза № 3 в районе расположения проектируемой площадки скважины К-102 на правой коренной террасе реки Нинкуунпеу. Вид с Ю.



Рис. 29 Вид на ландшафтную ситуацию в месте расположения проектируемого коридора коммуникаций к скважине К-24. Вид с Ю.



Рис.30 Вид на место закладки стратиграфического разреза № 4 в месте расположения проектируемого коридора коммуникаций к скважине К-24 (левый берег р. Нинкуунпеу). Вид с Ю.



Рис. 31 Вид на стенку стратиграфического разреза № 4 в месте расположения проектируемого коридора коммуникаций к скважине К-24 (левый берег р. Нинкуунпеу). Вид с Ю.



Рис. 32 Вид на рекультивацию стратиграфического разреза № 4 в месте расположения проектируемого коридора коммуникаций к скважине К-24 (левый берег р. Нинкуунпеу). Вид с Ю.



Рис.33 Вид на ландшафтную ситуацию в месте пересечения проектируемым коридором коммуникаций к скважине К-24 поймы реки Нинкуунпеу. Вид с З.



Рис.34 Вид на ландшафтную ситуацию в месте пересечения проектируемым коридором коммуникаций к скважине К-24 реки Нинкуунпеу. Вид с С.



Рис.35 Вид на ландшафтную ситуацию в месте пересечения проектируемым коридором коммуникаций к скважине К-24 реки Нинкуунпеу. Вид с Ю.



Рис.36 Вид на ландшафтную ситуацию в месте пересечения проектируемым коридором коммуникаций к скважине К-24 поймы реки Нинкуунпеу. Вид с З.



Рис. 37 Вид на ландшафтную ситуацию в месте пересечения проектируемым коридором коммуникаций к скважине К-24 коренной террасы (правый берег) реки Нинкуунпеу. Вид с Ю.



Рис.38 Вид на ландшафтную ситуацию в месте пересечения проектируемым коридором коммуникаций к скважине К-24 коренной террасы (правый берег) реки Нинкуунпеу. Вид с С.



Рис.39 Вид на ландшафтную ситуацию в месте пересечения проектируемым коридором коммуникаций к скважине К-24 коренной террасы (правый берег) реки Нинкуунпеу. Вид с Ю.



Рис.40 Вид на место закладки стратиграфического разреза № 5 в месте расположения проектируемой площадки скважины К-24 на коренной террасе (правый берег) реки Нинкуунпеу. Вид с В.



Рис. 41 Вид на стенку стратиграфического разреза № 5 в месте расположения проектируемой площадки скважины К-24 на коренной террасе (правый берег) реки Нинкуунпеу. Вид с В.



Рис.42 Вид на рекультивацию стратиграфического разреза № 5 в месте расположения проектируемой площадки скважины К-24 на коренной террасе (правый берег) реки Нинкуунпеу. Вид с В.



Рис.43 Вид на место закладки стратиграфического разреза № 6 в месте расположения проектируемой площадки скважины К-24 на коренной террасе (правый берег) реки Нинкуунпеу. Вид с В.



Рис.44 Вид на стенку стратиграфического разреза № 6 в месте расположения проектируемой площадки скважины К-24 на коренной террасе (правый берег) реки Нинкуунпеу. Вид с В.



Рис. 45 Вид на рекультивацию стратиграфического разреза № 6 в месте расположения проектируемой площадки скважины К-24 на коренной террасе (правый берег) реки Нинкуунпеу. Вид с В.

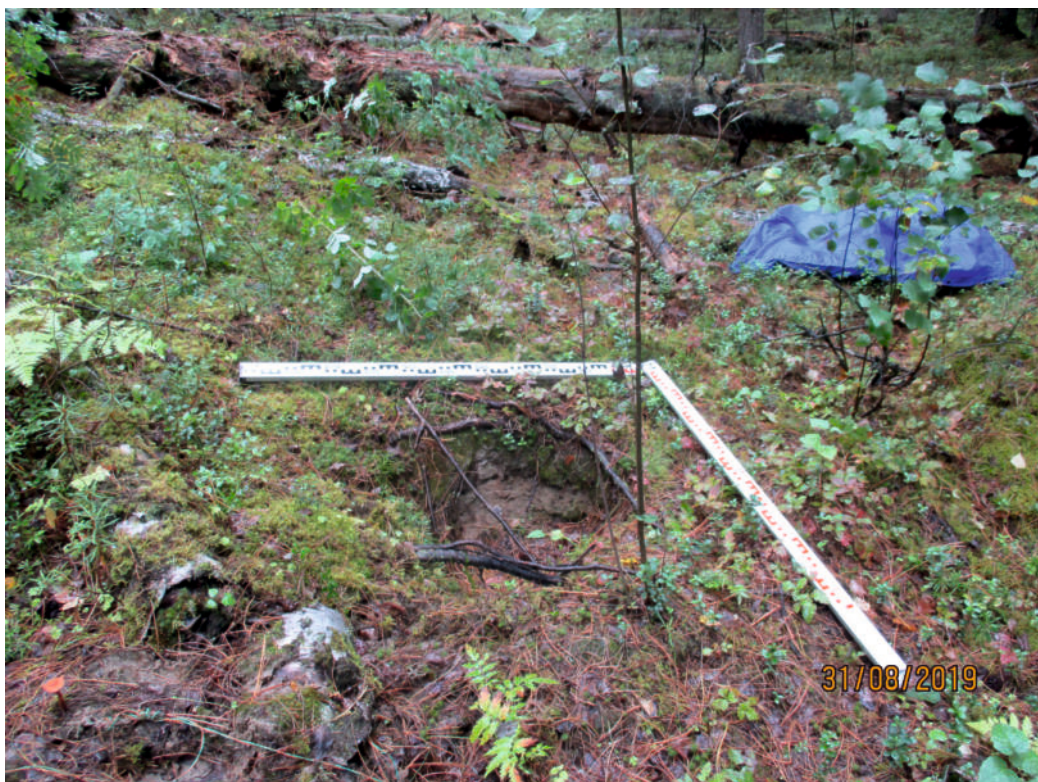


Рис. 46 Вид на место закладки стратиграфического разреза № 7 в месте расположения проектируемой площадки скважины К-24 на коренной террасе (правый берег) реки Нинкуунпеу. Вид с В.

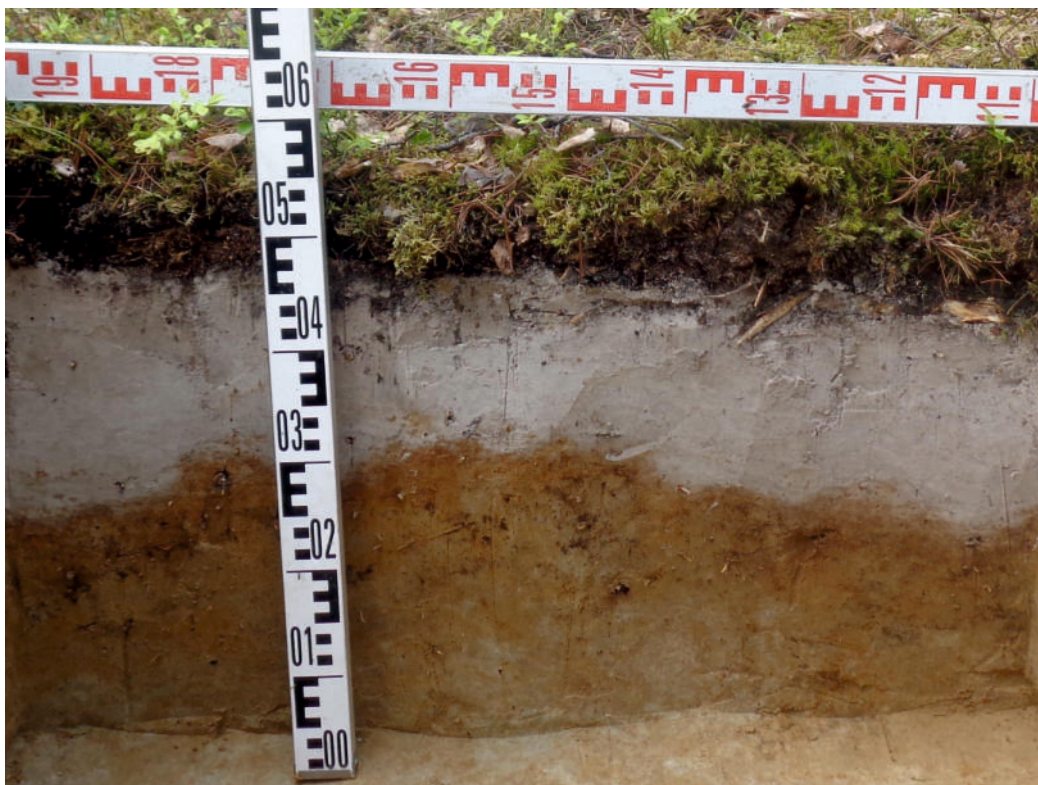


Рис. 47 Вид на стенку стратиграфического разреза № 7 в месте расположения проектируемой площадки скважины К-24 на коренной террасе (правый берег) реки Нинкуунпеу. Вид с В.



Рис. 48 Вид на рекультивацию стратиграфического разреза № 7 в месте расположения проектируемой площадки скважины К-24 на коренной террасе (правый берег) реки Нинкуунпеу. Вид с В.



Рис.49 Вид на ландшафтную ситуацию в месте расположения проектируемого коридора коммуникаций к скважине К-27. Вид с В.



Рис. 50 Вид на ландшафтную ситуацию в месте пересечения ручья проектируемым коридором коммуникаций к скважине К-27. Вид с С.



Рис. 51 Вид на ландшафтную ситуацию в месте расположения проектируемой площадки под скважину К-27. Вид с 3.



Рис. 52 Вид на ландшафтную ситуацию в месте расположения проектируемой площадки под скважину К-27. Вид с 3.



Рис.53 Вид на ландшафтную ситуацию в районе расположения проектируемой площадки под скважину К-27. Вид с В.



Рис.54 Вид на ландшафтную ситуацию в месте расположения проектируемой площадки под скважину К-27. Вид с Ю.



Рис. 55 Вид на ландшафтную ситуацию в месте расположения проектируемой площадки под скважину К-27. Вид с С.



Рис. 56 Вид на ландшафтную ситуацию в месте расположения проектируемой площадки под скважину К-27. Вид с СЗ.



Рис. 57 Вид на ландшафтную ситуацию в месте расположения проектируемой площадки под скважину К-27. Вид с ЮЗ.



Рис. 58 Вид на место закладки шурфа № 8 в месте расположения проектируемой площадки под скважину К-27. Вид с ЮЗ.



Рис. 59 Вид на северную стенку шурфа № 8 в месте расположения проектируемой площадки под скважину К-27.



Рис. 60 Вид на рекультивацию шурфа № 8 в месте расположения проектируемой площадки под скважину К-27. Вид с Ю.



Рис.61 Вид на место закладки шурфа № 9 в месте расположения проектируемой площадки под скважину К-27. Вид с С.

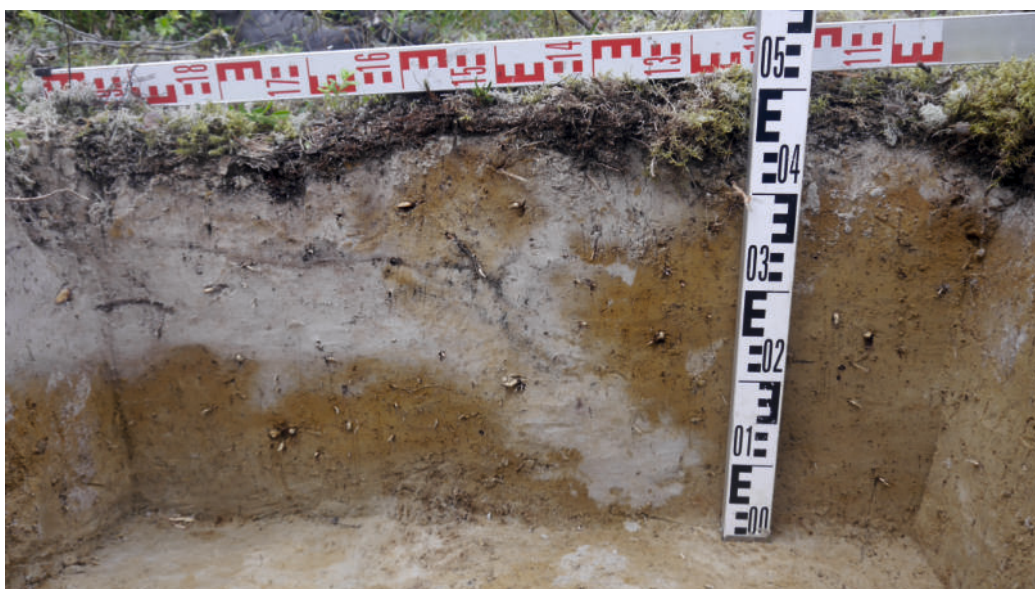


Рис. 62 Вид на южную стенку шурфа № 9 в месте расположения проектируемой площадки под скважину К-27.



Рис. 63 Вид на рекультивацию шурфа № 9 в месте расположения проектируемой площадки под скважину К-27. Вид с С.



Рис. 64 Вид на место закладки шурфа № 10 в месте расположения проектируемой площадки под скважину К-27. Вид с СВ.



Рис.65 Вид на южную стенку шурфа № 10 в месте расположения проектируемой площадки под скважину К-27.



Рис.66 Вид на рекультивацию шурфа № 10 в месте расположения проектируемой площадки под скважину К-27. Вид с СВ.

Исх. № ККБ-639/1  
« 30 » 08 2019 г.

Директору автономного учреждения  
Ханты-Мансийского автономного  
округа – Югры  
«Центр охраны культурного наследия»  
А.В. Коломинскому

о проведении историко-культурной  
экспертизы

Уважаемый Александр Владимирович!

Прошу Вас провести Историко-культурную экспертизу на земельных участках указанных в письмах запросах (приложения 1-6) под объекты:

- «Обустройство куста скважин № 102 на Коимсапском месторождении нефти»,  
общая площадь – 55,07 га;
- «Обустройство куста скважин №16 бис на Унтыгейском месторождении нефти»,  
общая площадь – 26,4973 га;
- «Обустройство куста скважин № 24 на Унтыгейском месторождении нефти»,  
общая площадь – 46,1842 га;
- «Обустройство куста скважин № 26 на Унтыгейском месторождении нефти»,  
общая площадь – 37,1611 га;
- «Обустройство куста скважин № 27 на Унтыгейском месторождении нефти» -  
площадь – 39,64 га;
- «Обустройство куста скважин № 28 на Унтыгейском месторождении нефти» -  
площадь – 23,0841 га.

Главный маркшейдер



Е.Ю. Наводкин

Тел. 8 (3463) 234-888 (доб.№1120)

Приложение № 1  
к исх. №539/1 от 30.08.19г

### ПИСЬМО-ЗАПРОС

**о наличии/отсутствии объектов культурного наследия, включённых в реестр, выявленных объектов культурного наследия и объектов, обладающих признаками объекта культурного наследия, на землях, подлежащих воздействию земляных, строительных, мелиоративных, хозяйственных работ, предусмотренных статьей 25 Лесного кодекса Российской Федерации работ по использованию лесов**

Полное наименование юридического (физического) лица (официальное сокращенное наименование)	Компания КанБайкал Резорсез Инк.
Фактический и юридический адрес/адрес постоянной регистрации	Фактический адрес: 628301, Ханты-Мансийский автономный округ - Югра, г. Нефтеюганск, ул. Киевская, здание №2 Юридический адрес: 628301, 86, город Нефтеюганск, улица Киевская, дом 2.
Наименование объекта/проекта, общая площадь	«Обустройство куста скважин № 102 на Коимсапском месторождении нефти», общая площадь – 55,07 га.
Наименования всех объектов, входящих в проект (для линейных объектов указываются линейные характеристики объекта, для площадных указывается площадь)	– Куст скважин № 102; – Нефтегазопровод от к.102; – ВЛ-10 кВ на куст № 102; – Подъездная автодорога на куст № 102.
Местоположение (район, лицензионный участок/месторождение, категория земельного участка)	ХМАО-Югра, Сургутский район, Коимсапское месторождение, земли лесного фонда
Местоположение лесного участка (территориальный отдел, участковое лесничество, урочище, квартал, выдел)	Территориальный отдел – Юганское лесничество, Угутское участковое лесничество, квартал 663, квартал 718, квартал 719, квартал 730, квартал 731.
Координаты характерных точек объекта строительства (система координат WGS84/МСК86)	Куст скважин № 27 1. 60° 11' 48,08"с.ш. 73° 43' 22,85"в.д. 2. 60° 11' 31,70"с.ш. 73° 43' 57,36"в.д. 3. 60° 11' 25,89"с.ш. 73° 44' 21,33"в.д. 4. 60° 11' 09,57"с.ш. 73° 47' 05,57"в.д. 5. 60° 11' 18,27"с.ш. 73° 47' 05,36"в.д.

	6. 60° 11' 18,55"с.ш. 73° 47' 40,95"в.д. 7. 60° 11' 06,96"с.ш. 73° 47' 41,17"в.д. 8. 60° 11' 06,54"с.ш. 73° 47' 05,45"в.д. 9. 60° 11' 22,76"с.ш. 73° 44' 19,63"в.д. 10. 60° 11' 29,17"с.ш. 73° 43' 54,36"в.д. 11. 60° 11' 44,52"с.ш. 73° 43' 21,80"в.д.
Необходимость проведения государственной экспертизы проектной документации и результатов инженерных изысканий (да / нет)	Да
ФИО, контактный телефон, адрес электронной почты заявителя	Наводкин Евгений Юрьевич 8 (3463) 23 48 88, доб. 1120 NavodkinEY@canbaikal.ru

Приложение:

- Карта-схема расположения объекта на 1 л. в 1 экз;
- Границы испрашиваемого лесного участка в формате MapInfo в WGS-84.

Главный маркшейдер

Е.Ю. Наводкин

Приложение № 3  
к исх. №539/1 от 30.08.19г

### ПИСЬМО-ЗАПРОС

**о наличии/отсутствии объектов культурного наследия, включённых в реестр, выявленных объектов культурного наследия и объектов, обладающих признаками объекта культурного наследия, на землях, подлежащих воздействию земляных, строительных, мелиоративных, хозяйственных работ, предусмотренных статьей 25 Лесного кодекса Российской Федерации работ по использованию лесов**

Полное наименование юридического (физического) лица (официальное сокращенное наименование)	Компания КанБайкал Резорсез Инк.
Фактический и юридический адрес/адрес постоянной регистрации	Фактический адрес: 628301, Ханты-Мансийский автономный округ - Югра, г. Нефтеюганск, ул. Киевская, здание №2 Юридический адрес: 628301, 86, город Нефтеюганск, улица Киевская, дом 2.
Наименование объекта/проекта, общая площадь	«Обустройство куста скважин № 24 на Унтыгейском месторождении нефти», общая площадь – 46,1842 га.
Наименования всех объектов, входящих в проект (для линейных объектов указываются линейные характеристики объекта, для площадных указывается площадь)	– Куст скважин № 24; – Нефтегазопровод от к.24; – ВЛ-10 кВ на куст № 24; – Подъездная автодорога на куст № 24.
Местоположение (район, лицензионный участок/месторождение, категория земельного участка)	ХМАО-Югра, Сургутский район, Унтыгейское месторождение, земли лесного фонда
Местоположение лесного участка (территориальный отдел, участковое лесничество, урочище, квартал, выдел)	Территориальный отдел – Юганское лесничество, Угутское участковое лесничество, квартал 718, квартал 719.
Координаты характерных точек объекта строительства (система координат WGS84/МСК86)	Куст скважин № 24 1. 60° 13' 05,09"с.ш. 73° 43' 49,73"в.д. 2. 60° 13' 05,49"с.ш. 73° 44' 19,14"в.д. 3. 60° 13' 27,57"с.ш. 73° 45' 25,44"в.д. 4. 60° 13' 27,28"с.ш. 73° 46' 18,03"в.д. 5. 60° 13' 27,33"с.ш. 73° 46' 53,05"в.д.

	6. 60° 13' 15,19"с.ш. 73° 46' 53,08"в.д. 7. 60° 13' 15,17"с.ш. 73° 46' 18,05"в.д. 8. 60° 13' 24,05"с.ш. 73° 46' 18,03"в.д. 9. 60° 13' 24,60"с.ш. 73° 45' 28,21"в.д. 10. 60° 13' 02,55"с.ш. 73° 44' 21,97"в.д. 11. 60° 13' 02,46"с.ш. 73° 44' 09,38"в.д. 12. 60° 13' 00,74"с.ш. 73° 44' 09,30"в.д. 13. 60° 13' 00,77"с.ш. 73° 43' 49,88"в.д.
Необходимость проведения государственной экспертизы проектной документации и результатов инженерных изысканий (да / нет)	Да
ФИО, контактный телефон, адрес электронной почты заявителя	Наводкин Евгений Юрьевич 8 (3463) 23 48 88, доб. 1120 NavodkinEY@canbaikal.ru

Приложение:

- Карта-схема расположения объекта на 1 л. в 1 экз;
- Границы испрашиваемого лесного участка в формате MapInfo в WGS-84.

Главный маркшейдер

Е.Ю. Наводкин

Приложение № 5  
к исх. №539/1 от 30.08.19г

### ПИСЬМО-ЗАПРОС

**о наличии/отсутствии объектов культурного наследия, включённых в реестр, выявленных объектов культурного наследия и объектов, обладающих признаками объекта культурного наследия, на землях, подлежащих воздействию земляных, строительных, мелиоративных, хозяйственных работ, предусмотренных статьёй 25 Лесного кодекса Российской Федерации работ по использованию лесов**

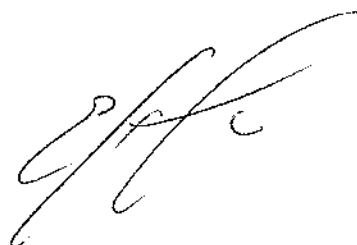
Полное наименование юридического (физического) лица (официальное сокращенное наименование)	Компания КанБайкал Резорсез Инк.
Фактический и юридический адрес/адрес постоянной регистрации	Фактический адрес: 628301, Ханты-Мансийский автономный округ - Югра, г. Нефтеюганск, ул. Киевская, здание №2 Юридический адрес: 628301, 86, город Нефтеюганск, улица Киевская, дом 2.
Наименование объекта/проекта, общая площадь	«Обустройство куста скважин № 27 на Унтыгейском месторождении нефти», общая площадь – 39,64 га.
Наименования всех объектов, входящих в проект (для линейных объектов указываются линейные характеристики объекта, для площадных указывается площадь)	– Куст скважин № 27; – Нефтегазопровод от к.27; – ВЛ-10 кВ на куст № 27; – Подъездная автодорога на куст № 27.
Местоположение (район, лицензионный участок/месторождение, категория земельного участка)	ХМАО-Югра, Сургутский район, Унтыгейское месторождение, земли лесного фонда
Местоположение лесного участка (территориальный отдел, участковое лесничество, урочище, квартал, выдел)	Территориальный отдел – Юганское лесничество, Угутское участковое лесничество, квартал 716, квартал 717.
Координаты характерных точек объекта строительства (система координат WGS84/MCK86)	Куст скважин № 27 1. 60° 13' 46,80"с.ш. 73° 42' 32,97"в.д. 2. 60° 13' 34,50"с.ш. 73° 41' 28,86"в.д. 3. 60° 13' 35,28"с.ш. 73° 40' 23,16"в.д. 4. 60° 13' 30,50"с.ш. 73° 40' 23,18"в.д. 5. 60° 13' 30,18"с.ш. 73° 39' 52,91"в.д.

	6. 60° 13' 42,19"с.ш. 73° 39' 52,67"в.д. 7. 60° 13' 42,87"с.ш. 73° 40' 23,00"в.д. 8. 60° 13' 38,90"с.ш. 73° 40' 23,08"в.д. 9. 60° 13' 37,74"с.ш. 73° 41' 28,56"в.д. 10. 60° 13' 48,98"с.ш. 73° 42' 22,47"в.д. 11. 60° 13' 50,72"с.ш. 73° 42' 26,32"в.д.
Необходимость проведения государственной экспертизы проектной документации и результатов инженерных изысканий (да / нет)	Да
ФИО, контактный телефон, адрес электронной почты заявителя	Наводкин Евгений Юрьевич 8 (3463) 23 48 88, доб. 1120 NavodkinEY@canbaikal.ru

Приложение:

- Карта-схема расположения объекта на 1 л. в 1 экз;
- Границы испрашиваемого лесного участка в формате MapInfo в WGS-84.

Главный маркшейдер



Е.Ю. Наводкин



Министерство культуры Российской Федерации

# ОТКРЫТЫЙ ЛИСТ

№ 0720-2019

Настоящий открытый лист выдан:

**Соколову Александру Владимировичу**

**паспорт 6708 № 837004**

(серия номер паспорта)

на право проведения археологических полевых работ  
на территории Октябрьского, Ханты-Мансийского, Нефтеюганского, Нижневартовского,  
Советского, Сургутского, Кондинского, Белоярского районов, городов Ханты-Мансийск,  
Сургут, Нефтеюганск, Лянтор Ханты-Мансийского автономного округа – Югры.

На основании открытого листа

**Соколов Александр Владимирович**

(Ф.И.О)

имеет право производить следующие археологические полевые работы:  
*археологические разведки с осуществлением локальных земляных работ на указанной территории  
в целях выявления объектов археологического наследия, уточнения сведений о них и планирования  
мероприятий по обеспечению их сохранности.*

Передоверие права на проведение археологических полевых работ по данному  
открытому листу другому лицу запрещается.

Срок действия открытого листа: с 13 июня 2019 г. по 30 ноября 2019 г.

Дата принятия решения о предоставлении открытого листа: 13 июня 2019 г.

**Заместитель Министра**

(должность)

(подпись)

**Н.П.Овсиенко**

(Ф.И.О.)

Дата 13 июня 2019 г.

М.П.

014588