

90

**Охранное обязательство
собственника объекта культурного наследия**

№ 5

от «10» декабря 2012 г.

Муниципальное образование «Берёзовский район» в лице главы Администрации Берёзовского района Коротун Любови Константиновны, действующей на основании Устава, именуемое в дальнейшем «Собственник», с одной стороны, и **Служба государственной охраны объектов культурного наследия Ханты-Мансийского автономного округа – Югры** в лице руководителя Кондрашёва Андрея Николаевича, действующего на основании Положения (утв. постановлением Губернатора Ханты-Мансийского автономного округа – Югры от 30.08. 2012 № 309-п), именуемая в дальнейшем «Служба», с другой стороны, заключили Охранное обязательство Собственника объекта культурного наследия (далее – «Обязательство») в соответствии с Федеральным законом от 25.06.2002. № 73-ФЗ «Об объектах культурного наследия (памятниках истории и культуры) народов Российской Федерации» (далее – Федеральный закон от 25.06.2002. № 73-ФЗ) о нижеследующем:

1. Общие положения

1.1. На основании Свидетельства о государственной регистрации права собственности от 03.03.2004. на здание начальной школы (объект культурного наследия регионального значения **«Церковно-приходская школа (кон. 19 в.)»** (далее – Объект), о чём в едином государственном реестре прав на недвижимое имущество и сделок с ним (ЕГРП) 21.10.2003. сделана запись № 2038603050913, Собственник принимает на себя обязательства по обеспечению сохранности указанного объекта культурного наследия регионального значения, подлежащего государственной охране на основании постановления Губернатора Ханты-Мансийского автономного округа от 04.03.1997. № 89 «О постановке на государственный учёт и охрану как памятников истории и культуры окружного значения вновь выявленных объектов историко-культурного наследия Ханты-Мансийского автономного округа», прил. 2 «Государственный список недвижимых памятников истории и культуры значения Ханты-Мансийского автономного округа», № 17),

расположенного по адресу: **628140, ул. Ленина, д. 20, пгт. Берёзово, Берёзовский р-н, Ханты-Мансийский автономный округ – Югра**, имеющего кадастровый номер **86:17:05:11045:020:0000**,

1.2. Предмет охраны:

- местоположение и градостроительные характеристики здания, занимающего одно из доминирующих мест в композиционно-планировочной структуре квартала как локального, но эстетически значимого элемента исторической среды общегородского значения;
- объёмно-пространственная композиция двухэтажного здания кон. XIX в.;
- конструкция и материал капитальных стен и перекрытий кон. XIX в.
- конструкция, материал и конфигурация крыши кон. XIX в.;


А.Н. Кондрашёв


Л.К. Коротун

- композиционное решение и архитектурно-художественное оформление фасадов;
- пространственно-планировочная структура интерьеров в пределах капитальных стен и перекрытий на период кон. XIX в.;
- галтели и лепные розетки для люстр на потолке 2-го этажа, скрытые под подвесным потолком.

Предмет охраны может быть уточнён.

1.3. Описание границ территории Объекта:

Объект культурного наследия «Церковно-приходская школа (кон. 19 в.)» располагается в исторической части пгт. Берёзово.

Границы территории Объекта совпадают с границами земельного участка с кадастровым номером **86:05:00310061:0001**.

1.4. Сведения о техническом состоянии Объекта отражены в акте технического состояния Объекта (Приложение 1), являющемся неотъемлемой частью настоящего Обязательства.

Настоящее Обязательство является ограничением (обременением) права собственности на Объект в соответствии с Федеральным законом от 25.06.2002. № 73-ФЗ и подлежит государственной регистрации в установленном порядке. Все расходы по государственной регистрации настоящего Обязательства несет Собственник.

2. Обязательства Собственника

Собственник обязан:

2.1. Использовать Объект исключительно для своих уставных целей с соблюдением условий, установленных законодательством об охране и использовании объектов культурного наследия (памятников истории и культуры) народов Российской Федерации.

2.2. Содержать территорию Объекта в благоустроенном состоянии, не допускать использования этой территории под новое строительство и другие хозяйственные нужды, не производить никаких пристроек к Объекту, не вести каких-либо землеустроительных, земляных, строительных, мелиоративных, хозяйственных и иных работ на его территории без специального письменного разрешения Службы.

2.3. Без специального разрешения Службы не производить перестроек и переделок здания, его конструктивных и декоративных элементов.

2.4. Беспрепятственно допускать в здание Объекта и на его территорию представителей Службы для проверки выполнения условий, определённых Обязательством, а также его научного обследования.

2.5. Незамедлительно извещать Службу о всяком техническом повреждении, аварии или ином обстоятельстве, нанесшем ущерб Объекту, своевременно принимать соответствующие меры против его дальнейшего разрушения или повреждения.

2.6. Своевременно производить поддерживающий, текущий, капитальный ремонт Объекта и благоустройство территории. Ремонтно-реставрационные работы производить по специальному разрешению Службы организациями и учреждениями, имеющими лицензию установленного образца на проведение работ по сохранению объектов культурного наследия.

2.7. Содержать Объект и все связанное с ним имущество в надлежащем санитарном, противопожарном и техническом состоянии.

2.9. Не передавать помещения Объекта в аренду (субаренду) другим организациям без письменного согласования Службы.


А.Н. Кондрашѳв


Л.К. Корѳтун

2.10. Не менее чем за 1 (один) месяц, уведомлять Службу о намерении передачи третьим лицам права владения (пользования) Объектом.

2.11. При передаче третьим лицам права владения (пользования) Объектом обеспечивать соблюдение указанными лицами условий Обязательства, в том числе путем включения в договоры, предусматривающие переход права владения (пользования) Объектом, требований о соблюдении условий Обязательства, касающихся использования Объекта.

При отчуждении Объекта условия Обязательства подлежат включению в договоры, предусматривающие переход права собственности (пользования), в качестве существенных условий.

3. Условия проведения ремонтно-реставрационных работ

3.1. Собственник производит все ремонтно-реставрационные и другие работы на Объекте и его территории за свой счёт и своими материалами по предварительному согласованию со Службой. В отдельных случаях реставрация может производиться за счёт бюджетных средств и иных источников финансирования при соблюдении следующих условий:

3.2. Задание на проектирование и разработка проектной документации согласовывается со Службой, которая выдает в установленном порядке разрешение на производство ремонтно - реставрационных работ на указанном Объекте.

3.3. Работы производятся по согласованной проектной документации, под контролем и наблюдением Службы организациями, имеющими лицензию установленного образца на проведение реставрационных работ на объектах культурного наследия.

3.4. Реставрационные работы осуществляются в сроки, установленные в прилагаемом к настоящему Обязательству акте технического состояния

4. Ответственность Собственника

4.1. За нарушение требований сохранения, использования и охраны Объекта Собственник несёт ответственность в порядке, установленном законодательством Российской Федерации.

4.2. В случае обнаружения самовольных перестроек или переделок, искажающих первоначальный вид Объекта, его территории данные нарушения должны быть немедленно устранены за счёт Собственника в срок, определяемый предписанием Службы.

4.3. В случае нарушения Собственником условий, предусмотренных настоящим Обязательством, в результате которого Объект содержится не в соответствии с его назначением, Объекту наносятся повреждения и (или) угрожает частичная порча, (полное разрушение), он подлежит изъятию у Собственника в порядке, определяемом законодательством Российской Федерации, с взысканием с Собственника причинённого ущерба в размере стоимости ремонтно-реставрационных работ.

4.4. В случае нарушения Собственником условий настоящего Обязательства составляется двухсторонний акт по каждому случаю невыполнения соответствующего пункта, на основании которого Собственник обязан уплатить штраф в установленном действующем административным законодательством Российской Федерации порядке за каждый случай нарушения и устранить за свой счёт причиненный ущерб.


А.Н. Кондрашёв


Л.К. Коротун

4.5. В случае совершения Собственником умышленных действий, приведших к уничтожению Объекта или причинению ему значительного ущерба, Собственник несёт ответственность в соответствии с Уголовным кодексом Российской Федерации.

5. Права и обязанности Службы

Служба:

5.1. Оказывает Собственнику научно-методическую и консультационную помощь, связанную с обеспечением режима содержания Объекта и проведения работ по его сохранению.

5.2. Проводит осмотр технического состояния Объекта и вносит изменения по составу, объёму проводимых работ и сроках их проведения в акт технического состояния Объекта, являющийся неотъемлемой частью настоящего Обязательства.

5.3. В установленном порядке рассматривает предоставленную Собственником научно-исследовательскую, научно-проектную и иную документацию на проведение работ по сохранению Объекта и других работ на Объекте и его территории.

6. Особые условия

6.1. Стороны освобождаются от ответственности за ущерб и неисполнение условий Обязательства, если это неисполнение явилось следствием обстоятельств непреодолимой силы, возникших после подписания Обязательства в результате событий чрезвычайного характера (форс-мажор).

6.2. В случае преобразования, реорганизации, ликвидации Собственника правопреемник несёт полную ответственность по Обязательству. Об изменении наименования муниципального образования, места нахождения и иных реквизитов Собственник обязан сообщить в Службу в течение 10 календарных дней.

6.3. Настоящее Обязательство вступает в силу с даты его подписания, прекращает своё действие при прекращении права собственности на Объект, а также в случае исключения Объекта из числа объектов культурного наследия.

6.4. Все изменения и дополнения к настоящему Обязательству (за исключением переоформления акта технического состояния Объекта в установленном порядке) заключаются в виде дополнительных соглашений, являющихся неотъемлемой частью настоящего Обязательства.

6.5. Сведения, предоставляемые Собственником в подтверждение выполнения условий Обязательства, должны быть полными и достоверными с приложением необходимой документации, подтверждающей проведение соответствующих работ, их объём, характеристики применяемых материалов, технологий и методик, а также иные сведения, относящиеся к выполнению условий Обязательства.

6.6. Сведения предоставляются Собственником в сроки, определённые условиями Обязательства, а при отсутствии сроков – в течение месяца после получения запроса Службы.

6.7. Настоящее Обязательство с приложениями составляется в трёх экземплярах: один хранится в Службе, один – у собственника (пользователя), один – в соответствующем федеральном органе в области государственной регистрации прав на недвижимое имущество и сделок с ним.


А.Н. Кондрашёв


Л.К. Коротун

6.8. Настоящее Обязательство может быть изменено в одностороннем порядке Службой на основании соответствующего уведомления в случае изменения законодательства Российской Федерации и Ханты-Мансийского автономного округа – Югры в области государственной охраны, сохранения и использования объектов культурного наследия.

6.9. Собственник обеспечивает к Объекту доступ населению, условия которого устанавливаются по согласованию со Службой.

7. Заключительные положения

7.1. За нарушение настоящего Обязательства собственник (пользователь) несет уголовную, административную и иную ответственность в соответствии с законодательством Российской Федерации.

7.2. В случае изменения реквизитов, Стороны взаимно уведомляют об этом друг друга в 10-дневный срок.

7.3. Срок действия настоящего Обязательства устанавливается на время нахождения указанного Объекта у собственника (пользователя).

9. Местонахождения Сторон

9.1. Служба:

Служба государственной охраны объектов культурного наследия Ханты-Мансийского автономного округа – Югры.

ИНН: 8601035281, ОГРН: 1088601001136 от «04» мая 2008 года

Адрес: 628011, ул. Ленина, д. 40, г. Ханты-Мансийск, Ханты-Мансийский автономный округ - Югра, Тюменская область. Тел/факс: 301-215, 301-210; E-mail: Nasledie@admhmao.ru

9.2. Собственник:

Муниципальное образование «Берёзовский район».

ИНН: 8613002594, ОГРН: 1028601579775

Адрес: 628140, ул. Астраханцева, д. 54, пгт. Берёзово, Берёзовский р-н, Ханты-Мансийский автономный округ – Югра, Тюменская область. Тел/факс: 8 (34674) 21732, 21745

Приложения:

1. Акт технического состояния Объекта на 3 листах, фотоприложения (4 шт.) к акту – в 1 экз.
2. Свидетельства о государственной регистрации права собственности от 03.03.2004. на 1 листе – в 1 экз.
3. Технический паспорт от 21.11.2008. на 17 листах – в 1 экз.

ПОДПИСИ СТОРОН:

<p>Руководитель Службы государственной охраны объектов культурного наследия Ханты- Мансийского автономного округа – Югры</p> <p>«<u>10</u>» <u>декабря</u> 2012 г.</p> <p>МП</p>	<p>Глава администрации Берёзовского р-на Ханты-Мансийского автономного округа – Югры</p> <p>«<u>10</u>» <u>декабря</u> 2012 г.</p> <p>МП</p>
--	--

АКТ
технического состояния объекта культурного наследия
«Церковно-приходская школа (кон. XIX в.)»

«___» _____ 2012 г.

Мы, нижеподписавшиеся, представитель Службы государственной охраны объектов культурного наследия Ханты-Мансийского автономного округа – Югры руководитель Службы Кондрашев Андрей Николаевич, с одной стороны, и директор МБОУ «Берёзовская начальная общеобразовательная школа» Крылова Ирина Вячеславовна, с другой стороны, составили настоящий акт о том, что нами произведён осмотр технического состояния объекта культурного наследия **«Церковно-приходская школа (кон. 19 в.)»**, (ныне – здание МБОУ «Берёзовская начальная общеобразовательная школа»).

Адрес объекта: 628140, ул. Ленина, д. 20, пгт. Березово, Берёзовский район, Ханты-Мансийский автономный округ - Югра

Категория объекта: Объект регионального значения (постановление Губернатора ХМАО от 04.03.1997. № 89 «О постановке на государственный учёт и охрану как памятников истории и культуры окружного значения вновь выявленных объектов историко-культурного наследия Ханты-Мансийского автономного округа», прил. 2 «Государственный список недвижимых памятников истории и культуры значения Ханты-Мансийского автономного округа», № 17)

В результате осмотра объекта установлено

1. Общее состояние памятника: Здание, в настоящее время занимаемое МБОУ «Берёзовская начальная общеобразовательная школа», было построено на средства есаула М.Е. Буторина в 1896 г. для церковно-приходской школы для девушек Берёзовского уезда. Сегодня оно расположено на пересечении ул. Путилова и ул. Ленина. В общей застройке населённого пункта постройка занимает одно из доминирующих мест. Главный фасад обращён к югу, на ул. Путилова. Постройка двухэтажная, выполнена из красного кирпича, в плане прямоугольная (19,7х32,0 м), с двумя ризалитами (на южном и северном фасадах). Главный фасад венчает аттик с завершением в виде маковки и креста. Планировка коридорного типа, с расположенными по бокам учебными классами и лестницами в торцах здания. Архитектурная форма, не считая более поздних пристроек, сохраняет свой первоначальный облик. Он отличается сдержанностью, функциональностью используемого декора в виде угловых пилястр, горизонтальных элементов цоколя и карниза в области междуэтажных перекрытий, а также качественной кирпичной кладкой. Внутри здания над дверными проёмами первого этажа сохранились арки, арочные проёмы у окон обоих этажей. В 1997 г. со стороны двора было построено одноэтажное здание столовой и соединено коридором со старым корпусом. В 1999 г. с западной стороны по красной линии ул. Ленина пристроено двухэтажное здание спортивного зала. Инженерные коммуникации есть. Конструкции находятся в удовлетворительном состоянии.

2. Состояние внешних архитектурно-конструктивных элементов памятника:

а) Общее состояние объекта: удовлетворительное.

б) *Фундаменты*: Кирпичные ленточные на известковом растворе. Со всех сторон в надземной его части имеется раскрошившийся кирпич.

в) *Цоколи и отмостки около них*: Цоколь выполнен из красного керамического кирпича на известковом растворе, находится в удовлетворительном состоянии. Отмостка – новодел, выполнена из бетона, находится в удовлетворительном состоянии.

г) *Стены*: Выполнены из красного керамического кирпича на известковом растворе, находятся в удовлетворительном состоянии.

д) *Крыша (стропила, обрешётка, кровли, водосточные желоба и трубы)*: Крыша под основным зданием четырёхскатная. Западный ризалит покрыт трёхскатной крышей, врезанной в крышу основного здания. Восточный ризалит под двускатной крышей, ограниченной высоким кирпичным фигурным фронтоном. Одноэтажный тамбур-вход покрыт двускатной крышей. Кровля выполнена из оцинкованной стали. Водосток организован по скатам крыши, водосточных воронок нет. Состояние удовлетворительное.

е) *Главы, шатры, их конструкция и покрытие*: Главки и шатёр – новодел, выполнены из металлических конструкций, покрыты нитрид титаном. Состояние хорошее.

ж) *Внешнее декоративное убранство (облицовка, окраска, разные украшения, карнизы, особенности архитектуры)*: Внешнее декоративное убранство фасадов выполнено в «краснокирпичном» стиле. Декор состоит из: междуэтажных и подкарнизных поясков, плоских пилястр, «скрепляющих» углы, надоконных клинчатых перемычек, подоконных поясков, фигурного фронтона западного ризалита с главкой. Состояние декора удовлетворительное.

3. Состояние внутренних архитектурно-конструктивных и декоративных элементов памятника:

а) *Общее состояние*: удовлетворительное.

б) *Перекрытия (плоские, сводчатые)*: Межэтажное перекрытие не менялось с начала постройки здания. Галтели и лепные розетки для люстр (2-й этаж) не видны из-за подвесного потолка, но под этим потолком они сохранились. Коридор первого этажа перекрыт кирпичным цилиндрическим сводом с распалубками проёмов. Свод оштукатурен и побелен. Состояние удовлетворительное. Остальные перекрытия плоские, деревянные, по деревянным балкам. Потолки первого и второго этажа отделаны современной плиткой, местами оштукатурены и побелены.

в) *Полы*: удовлетворительное.

г) *Стены, их состояние, связи*: Внутренние стены выполнены из керамического кирпича на известковом растворе, оштукатурены и оклеены обоями, находятся в удовлетворительном состоянии. В подвале кирпичные стены отделки не имеют. Состояние удовлетворительное.

д) *Двери и окна*: Сводчатые дверные проёмы на 1-м этаже в хорошем состоянии. Внутренние двери и окна – новодел, в удовлетворительном состоянии.

е) *Лестницы*: В восточном и западном участках здания между первым и вторым этажами расположены деревянные лестницы, ограждение деревянное, с точёными балясинами. Лестница с восточной стороны (парадная) отремонтирована (заменены балясины). Состояние удовлетворительное.

ж) *Декоративные украшения*: отсутствуют.

з) *Крыльцо*: С восточной стороны столовой имеется широкое бетонное крыльцо главного входа – новодел. Над крыльцом двускатный деревянный карниз на металлических колоннах. Состояние удовлетворительное.

97

4. Двор, ворота и ограда: ограждение и ворота выполнены в начале XXI века. Железные.

Заключение по результатам осмотра:

Объект культурного наследия «Церковно-приходская школа (кон 19 в.)» (ныне – здание МБОУ «Берёзовская начальная общеобразовательная школа»), расположенный в пгт. Берёзове по ул. Ленина, д. 20, находится в удовлетворительном состоянии. Вместе с тем плохое состояние фундамента, отсутствие отмостки по периметру здания и водосточных желобов и труб требуют ремонтно-реставрационных работ.

Фотоприложения:

Фото 1. Церковно-приходская школа (кон. 19 в.). Пгт. Берёзово. Общий вид.

Фото 2. Церковно-приходская школа (кон. 19 в.). Пгт. Берёзово. Поздний пристрой (столовая).

Фото 3. Церковно-приходская школа (кон. 19 в.). Пгт. Берёзово. Первый этаж. Арочные своды над дверными проёмами.

Фото 4. Церковно-приходская школа (кон. 19 в.). Пгт. Берёзово. Лестница между первым и вторым этажами.

<p>Представитель госоргана: руководитель Службы государственной охраны объектов культурного наследия Ханты-Мансийского автономного округа – Югры</p> <p>_____ А.Н. Кондрашёв</p> <p>М.п. </p>	<p>Представитель собственника: Директор МБОУ «Берёзовская начальная общеобразовательная школа»</p> <p>_____ И.В. Крылова</p> <p>М.п. </p>
--	---

Фотоприложения
к акту технического состояния
объекта культурного наследия
«Церковно-приходская школа (кон. XIX в.)»



Фото 1. Церковно-приходская школа (кон. 19 в.). Пгт. Берёзово. Общий вид



Фото 2. Церковно-приходская школа (кон. 19 в.). Пгт. Берёзово. Поздний пристрой (столовая)

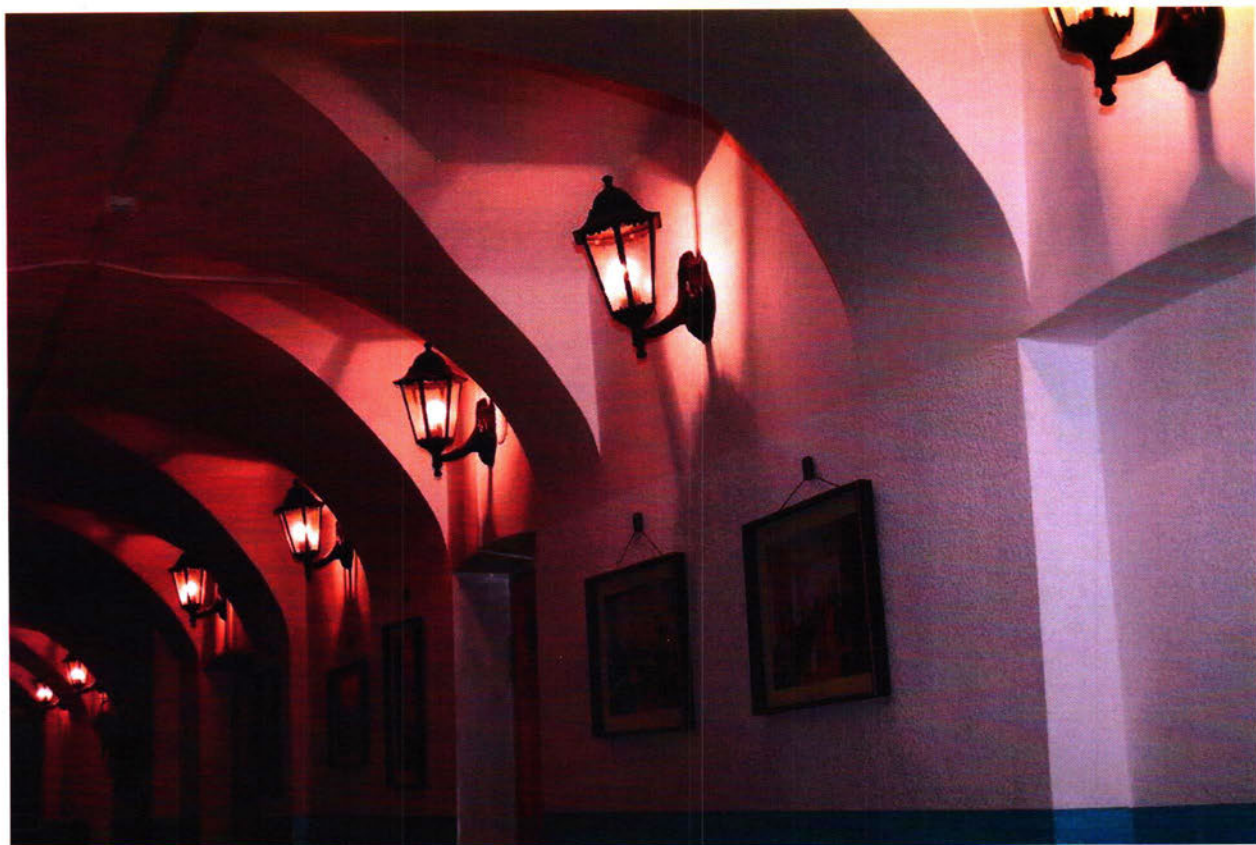


Фото 3. Церковно-приходская школа (кон. 19 в.). Пгт. Берёзово. Первый этаж. Арочные своды над дверными проёмами



Фото 4. Церковно-приходская школа (кон. 19 в.). Пгт. Берёзово. Лестница между первым и вторым этажами

100

РОССИЙСКАЯ ФЕДЕРАЦИЯ
ЕДИНЫЙ ГОСУДАРСТВЕННЫЙ РЕЕСТР ПРАВ НА НЕДВИЖИМОЕ ИМУЩЕСТВО И СДЕЛОК С НИМ
УЧРЕЖДЕНИЕ ЮСТИЦИИ
по государственной регистрации прав на недвижимое имущество и сделок с ним
на территории Ханты-Мансийского автономного округа

СВИДЕТЕЛЬСТВО О ГОСУДАРСТВЕННОЙ РЕГИСТРАЦИИ ПРАВА

Дата выдачи: 16 марта 2004 года

Документы-основания:

Договор № 18/03-И "О передаче муниципального имущества в оперативное управление" от 14.10.2003г.

Акт приема, передачи основных средств Березовской начальной общеобразовательной школы от 17.10.2003г.

Субъект (субъекты) права:

Учреждение муниципальное общеобразовательное учреждение Березовская начальная общеобразовательная школа, ИНН 8613004111, код по ОКПО 49844407, юридический адрес: 628140, Россия, Тюменская область, Ханты-Мансийский автономный округ, Березовский район, пос.Березово, ул. Ленина, д. 20, рег.№ 1028601580480 от 21.10.2003г., зарегистр. Инспекция МНС России по Березовскому району ХМАО Тюменской области, запись № 2038603050913 в Едином государственном реестре юридических лиц от 21.10.2003г., документ о регистрации: серия № 001048384, фактический адрес: 628140, Россия, Тюменская область, Ханты-Мансийский автономный округ, Березовский район, пос.Березово, ул. Ленина, д.20

Вид права: оперативное управление

Объект права: здание Начальной школы, нежилое, для дневного обучения школьников общей площадью 1853,1 кв.м., этажность -2, подз.этажность -1, инв.№ 7112001003340660, Россия, Тюменская область, Ханты-Мансийский автономный округ, Березовский район, пос. Березово, ул. Ленина, д. 20

Кадастровый (или условный) номер объекта: 86:17:05:11045:020:0000

Существующие ограничения(обременения) права: не зарегистрировано
о чем в Едином государственном реестре прав на недвижимое имущество и сделок с ним

« 03 » марта 2004 года
сделана запись регистрации № 86-01/17-1/2004-191

Регистратор

Дызов С.А.

Серия 86-AA

582156



РОССИЙСКАЯ ФЕДЕРАЦИЯ
ФЕДЕРАЛЬНОЕ АГЕНСТВО КАДАСТРА ОБЪЕКТОВ НЕДВИЖИМОСТИ
ФГУП "РОСТЕХИНВЕНТАРИЗАЦИЯ-ФЕДЕРАЛЬНОЕ БТИ"
ФИЛИАЛ ФГУП "РОСТЕХИНВЕНТАРИЗАЦИЯ-ФЕДЕРАЛЬНОЕ БТИ"
ПО ХАНТЫ-МАНСЬИНСКОМУ АО-ЮГРА
БЕРЕЗОВСКОЕ ОТДЕЛЕНИЕ

Область, республика, край Тюменская область, Ханты-Мансийский автономный округ-Югра
Район Березовский
Поселок Березово

ТЕХНИЧЕСКИЙ ПАСПОРТ

на Здание
зданий, сооружений, объектов
Начальной общеобразовательной школы
объектов недвижимого имущества

Улица Ленина
№ 20
месторасположение

Инвентарный номер	71:112:001:003340660				
Реестровый номер	211108:000:003340660				
Кадастровый номер	86:05:00310061:0001 71:112:001:003340660				
	А	Б	В	Г	Д Е

Паспорт составлен по состоянию на 21.11.2008 г.

Налич



Березовская *Школа* *И.В. Архипов*

Таблица соответствий

Литера	Номера	Описание объекта	Инвентарный номер
А2	1	Спортзал	
А1	2	С толовая	
П	3	Подвал	
а	4	Пристройка	
а1	5	Пристройка	
П	6	Навес	
А	7	Основное строение	



Техническое описание конструктивных элементов здания и определение износа

Литера	A2	Год постройки	2001 г.	Число этажей II						
Группа капитальности	II	Вид отделки простая								
№ п/п	Наименование конструктивных элементов	Описание конструктивных элементов (материал, конструкция, отделка и прочее)	Техническое состояние (осадки, трещины, гниль и т.п.)	Удельный вес по таблице	Поправки к уд. весу в %	Удельный вес с поправками	Износ в %	Процент износа к строению	Текущие изменения износа %	
1	2	3	4	5	6	7	8	9	10	11
1	Фундаменты	ж/бетонный	без видимых изменений	8	1	8	7	0,56		
2	Стены и перегородки	стены-кирпичные, перегородки-из гипсобетонных плит		19	1	19	7	1,33		
3	Перекрытия	железобетонные		13	1	13	7	0,91		
4	Кровля	профнастил по деревянным стропилам		3	1	3	7	0,21		
5	Полы	дощатые		10	1	10	7	0,70		
6	Проемы	двойные створные		9	1	9	7	0,63		
7	Отделочные работы	штукатурка, побелка, покраска, кафельная плитка		21	1	21	7	1,47		
8	Внутренние санитарно-технические и электро-технические устройства	центральное отопление, канализация, электроосвещение, телефон		8	1	8	7	0,56		
9	Прочие работы	дештина деревянная		9	1	9	7	0,63		
ИТОГО				100,0		100,0		7,0		
% износа, приведенный к 100 :				процент износа, (гр 9х100)		удельный вес (гр 7)		= 7		

Литера	A1	Год постройки	1999 г.	Число этажей I						
Группа капитальности		II	Вид отделки простая							
№ п/п	Наименование конструктивных элементов	Описание конструктивных элементов (материал, конструкция, отделка и прочее)	Техническое состояние (осадки, трещины, гниль и т.п.)	Удельный вес по таблице	Поправки к уд. весу в %	Удельный вес с поправками	Износ в %	Процент износа к строению	Текущие изменения износа %	
1	2	3	4	5	6	7	8	9	эле-мента	к строению
1	Фундаменты	ж/бетонный	без видимых изменений	10	1	10	4	0,90		
2	Стены и перегородки	Кирпичные		28	1	28	9	2,52		

Общие сведения

Назначение для организации учебного процесса школьников

Использование

Количество мест (мощность).

а)

б)

в)

г)

Исчисление площадей и объёмов здания и его частей (подвалов, пристроек и т.п.)

Литера по плану	Наименование здания и его частей	Формулы для подсчета площадей по наружному обмеру	Площадь (кв. м)	Высота (м)	Объем (куб. м)
1	2	3	4	5	6
A2	Спортзал	$16,4 \cdot 19,2$ I $2,2 \cdot 4,1$	314,9 9	6,5 3,4	2047 31
A1	Столовая	$31,0 \cdot 18,8 + 4,7 \cdot 9,8 - 5,83 \cdot 1,48$	620,2	3,4	2109
II	Подвал	I $5,3 \cdot 9,8 + 27,3 \cdot 3,5 + 11,2 \cdot 7,2 + 6,5 \cdot 7,2$	274,9	3,2	880
a	Пристройка	$3,2 \cdot 3,2$	10,2	2,5	26
a1	Пристройка	$2,4 \cdot 6,4$	15,4	2,5	38
II	Навес	$2,4 \cdot 4,0$	9,6		0
A	Основное строение	I $18,8 \cdot 34,6 - 17,0 \cdot 0,6 + 19,0 \cdot 0,6 + 6,2 \cdot 2,8 + 2,8 \cdot 4,1$	680,5	7,5	5104

3	Перекрытия (покрытия)	железобетонные	7	1	7	9	0,63
4	Кровли	профнастил	8	1	8	9	0,72
5	Полы	Дощатые	9	1	9	9	0,81
6	Проемы	Двойные створные, переплеты деревянные	7	1	7	9	0,63
7	Отделочные работы	Штукатурка с известковой побелкой, покраска	12	1	12	9	1,08
8	Внутренние санитарно-тех. устройства	водопровод, канализация, центральное отопление	12	1	12	9	1,08
9	Внутренние электротехнические устройства	центральное электроосвещение	6	1	6	9	0,54
10	Прочие работы	отмостки, крыльцо	1	1	1	9	0,09
ИТОГО			100,0		100,0		9,0

% износа, приведенный к 100 : $\frac{\text{процент износа, (гр 9) x 100}}{\text{удельный вес (гр 7)}} = 9$

Литера	П	Год постройки	1900 г.	Число этажей							подвал
Группа капитальности		II	Вид отделки								простая
№ п/п	Наименование конструктивных элементов	Описание конструктивных элементов (материал, конструкция, отделка и прочее)	Техническое состояние (осадки, трещины, гниль и т.п.)	Удельный вес по таблице	Поправка к уд. весу в %	Удельный вес с поправками	Износ в %	Процент износа к строению	Текущие изменения износа %		
1	2	3	4	5	6	7	8	9	10	11	
1	Фундамент	Бетонный из кирпичного боя	мелкие трещины	14	1	14	32	4,48			
2	Стены	Кирпичные	мелкие трещины	41	1	41	32	13,12			
3	Перегородки	Кирпичные	Трещины на поверхности трещины в местах сопряжений со смежными конструкциями	2	1	2	32	0,64			
4	Перекрытие надвальное	Накат из досок по деревянным балкам	значительные трещины на потолке	7	1	7	32	2,24			
5	Полы	Дощатые, дюймов	стертость в ходовых местах	8	1	8	32	2,56			
6	Окна надпичье 0%			6	1	6	32	0,00			
7	Двери	простые	неплотный притвор	3	1	3	32	0,96			
8	Внутренняя отделка	Мокрая штукатурка с окраской известью стен и потолков	волосяные трещины	10	1	10	32	3,20			
9	Наружная отделка	Штукатурка цоколя цементным раствором		2	1	2	32	0,64			
10	Печи	центральное отопление		6	1	6	32	0,00			

II Кухонные шкафы

7 1 2 32 2,24

ИТОГО 100,0 94,0 32,0

% износа, приведенный к 100 : $\frac{\text{процент износа, (гр. 9) x 100}}{\text{удельный вес (гр. 7)}} = 32$

Литера А

Год постройки 1900 г.

Число этажей II

Группа капитальности II

Вид отделки простая

№ п/п	Наименование конструктивных элементов	Описание конструктивных элементов (материал, конструкция, отделка и прочее)	Техническое состояние (осадки, трещины, гниль и т.п.)	Удельный вес по таблице	Поправки к уд. весу в %	Удельный вес с поправками	Износ в %	Процент износа к строению	Текущие изменения износа %	эле-мента к строению
1	2	3	4	5	6	7	8	9	10	11
1	Фундаменты	Бетонный	мелкие трещины	8	1	8	32	2,56		
2	Стены и перегородки	Кирпичные	мелкие трещины	30	1	30	32	9,60		
3	Перекрытия	Деревянное утепленное	трещины в венцах	7	1	7	32	2,24		
4	Кровля	железо-оцинкованное	Неплотности фальцев	4	1	4	32	1,28		
5	Полы	Линолеум	стертость в ходовых местах	7	1	7	32	2,24		
6	Проемы	Двойные глухие, переплеты деревянные	растрескивание рам	11	1	11	32	3,52		
7	Отделочные работы	подвесные потолки, обои	загрязнения кромок обоев	16	1	16	32	5,12		
8	Внутренние санитарно-технич. и электротехнич. устройства	имеется		11	1	11	32	3,52		
9	Прочие работы	лестницы деревянные	незначительное расшатывание конструкций	6	1	6	32	1,92		
ИТОГО				100,0		100,0		32,0		

% износа, приведенный к 100 : $\frac{\text{процент износа, (гр. 9) x 100}}{\text{удельный вес (гр. 7)}} = 32$

Техническое описание служебных построек

Литера а Этажность

I

Износ, %

32

ГрКап: II

ВидОтделки:

простая

№ п/п	Наименование конструктивных элементов	Описание конструктивных элементов (материал, конструкция, отделка и прочее)	Удельный вес по таблице	Поправки к уд. весу, %	Удельный вес с поправками
1	Фундамент	Бетонный из кирпичного боя	12	1	12
2	Стены	Кирпичные	34	1	34
3	Перегородки	Кирпичные	5	1	5
4	Перекрытие чердачное	Деревянное без отопления	7	1	7
5	Полы	Дощатые по лагам на кирпичных столбиках, окрашены	9	1	9
6	Крыша	профнастил	8	1	8
7	Окна наличие 0 %		3	1	3
8	Двери	Простые	4	1	4
9	Внутренняя отделка	Мокрая штукатурка с окраской известью стен и потолков	8	1	8
10	Наружная отделка наличие 0 %		10	1	10
11	Прочие работы наличие 0 %		0	1	0
ИТОГО			100,0		100,0

Литера а1 Этажность

I

Износ, %

9

ГрКап: II

ВидОтделки:

простая

№ п/п	Наименование конструктивных элементов	Описание конструктивных элементов (материал, конструкция, отделка и прочее)	Удельный вес по таблице	Поправки к уд. весу, %	Удельный вес с поправками
1	Фундамент	Бетонный	12	1	12
2	Стены	Кирпичные	34	1	34
3	Перегородки наличие 0 %		5	1	5
4	Перекрытие чердачное	Деревянное без отопления	7	1	7
5	Полы	Дощатые по лагам на кирпичных столбиках, окрашены	9	1	9
6	Крыша	Профнастил	8	1	8
7	Окна наличие 0 %		3	1	3
8	Двери	Финансовые	4	1	4
9	Внутренняя отделка	Мокрая штукатурка с окраской известью стен и потолков	8	1	8
10	Наружная отделка наличие 0 %		10	1	10
11	Прочие работы	Лестницы, крыльцо, отмостки и др.	0	1	0
ИТОГО			100,0		100,0

Литера Н Этажность

Износ, %

9

ГрКап: II

ВидОтделки:

простая

№ п/п	Наименование конструктивных элементов	Описание конструктивных элементов (материал, конструкция, отделка и прочее)	Удельный вес по площади	Площадь, м ²	Удельный вес по весу	Удельный вес по объему
1	Навес	железные створки, кровля из профнастила, простоя	100	1	100	
Итого			100,0		100,0	

Исчисление восстановительной и действительной стоимости основной части
зданий и пристроек

Литер	Наименование зданий и сооружений	№ табл.	Изм. ерит	Стоим. измерит. по таблице	Ценност. коэфф.	Стоим. после прим. ценност. коэфф.	Стоим. измерит. с поправк.	Количес- тво (объем, пло- щадь)	Восстановитель- ная стоим. в ценах 2008	% изно- са	Действительная стоим. в ценах 2008
A2	Спортивная	20-21-2.6	куб.м	20.1	1	20.10	1 589.98	5078	3 167 978	0	3 167 978
A1	Стойловая	31-20.4	куб.м	19.2	1	19.20	1 496.45	2109	3 156 013	0	3 156 013
II	Водяная	14-11.1	куб.м	31.97	0.91	22.87	2 561.89	380	2 234 163	52	1 075 105
a	Пристройка	14-11.1	куб.м	30.42	0.82	24.41	2 063.07	26	336 340	32	224 475
a1	Пристройка	14-11.1	куб.м	30.42	0.82	24.41	1 943.82	28	333 663	0	333 663
II	Навес	14-12.3	куб.м	10.73	1	10.73	836.20	10	83 078	0	83 078
A	Основное здание	20-21.2	куб.м	20	1	20.00	1 558.80	5101	7 956 115	32	5 310 158

ЭКСПЛИКАЦИЯ К ПОЭТАЖНОМУ ПЛАНУ СТРОЕНИЯ

Литера по плану	Этаж	Номер помещения	Номер по плану строения	Назначение	Формула подсчета части помещения по внутреннему обмеру	Площадь			Высота	Примечание
						Общая	основная	вспомогательная		
А	1	А	27	кабинет	$6,22 \times 5,75$	35,8	35,8		3,2	
		А	28	лестничная клетка	$5,4 \times 4,36$	23,5		23,5	3,3	
		А	29	кабинет	$5,0 \times 5,7$	28,5	28,5		3,3	
		А	30	кабинет	$5,6 \times 6,35 + 1,4 \times 0,4$	36,1	36,1		3,3	
		А	31	кабинет	$6,88 \times 6,32 + 1,4 \times 0,4$	44	44		3,3	
		А	32	кабинет	$8,55 \times 6,33 + 1,4 \times 0,4$	55,7	55,7		3,3	
		А	33	офисная	$6,76 \times 10,1$	68,3	68,3		3,3	
		А	34	кабинет	$6,33 \times 5$	31,7	31,7		3,3	
		А	35	кабинет	$2,03 \times 6,24$	12,7	12,7		3,3	
		А	36	кабинет	$2,05 \times 5,92$	12,1	12,1		3,3	
		А	37	коридор	$25,6 \times 2,3 + 3,03 \times 4,36$	72,1		72,1	3,3	
		А	38	тамбур	$1,55 \times 2,3$	3,6		3,6	3,3	
		А	39	переход	$2,49 \times 2,17$	5,4		5,4	3,3	
		А	40	санузлы	$6,2 \times 1,15$	7,1		7,1	3,3	
Итого по помещению А						458,6	334,5	124,1		
А	1	А1	1	вентиляционная	$4,3 \times 4$	17,2	17,2		3,0	
		А1	2	тамбур	$4,3 \times 2,83$	12,2		12,2	3,0	
		А1	3	улица	$4,3 \times 4$	17,2	17,2		3,0	
		А1	4	коридор	$11,86 \times 1,45 + 10,2 \times 1,6 + 4,2 \times 2,83$	46,2		46,2	3,0	
		А1	5	интерьер	$3,0 \times 2,7$	8,1	8,1		3,0	
		А1	6	ссылка	$1,78 \times 9$	16,0	16,0		3,0	
		А1	7	спальня	$1,0 \times 1,7$	1,7		1,7	3,0	
		А1	8	спальня	$3,6 \times 1,7$	6,1		6,1	3,0	
		А1	9	туалет	$1,9 \times 1,1$	2,1		2,1	3,0	
		А1	10	раздевальня	$1,9 \times 3,94 + 1 \times 1,9$	13,1	13,1		3,0	
		А1	11	кухня	$3,1 \times 4,0$	12,4	12,4		3,0	
		А1	12	кухня	$1,59 \times 5,3$	8,4	8,4		3,0	
		А1	13	ванная	$2,4 \times 1$	2,4	2,4		3,0	
		А1	14	машинное отделение	$1,76 \times 2,14$	3,8	3,8		3,0	
		А1	15	машинное отделение	$2,0 \times 1$	2,0	2,0		3,0	
		А1	16	машинное отделение	$1,3 \times 4,0$	5,2	5,2		3,0	
		А1	17	машинное отделение	$6,4 \times 2,79$	17,8	17,8		3,0	
		А1	18	областная	$1,89 \times 2,0 + 1,2 \times 3,0 + 3,4$	10,1	10,1		3,45	
		А1	19	кухня	$1,59 \times 5,3$	8,4	8,4		3,15	
		А1	20	раздевальня	$6,5 \times 2,78$	18,1	18,1		3,0	

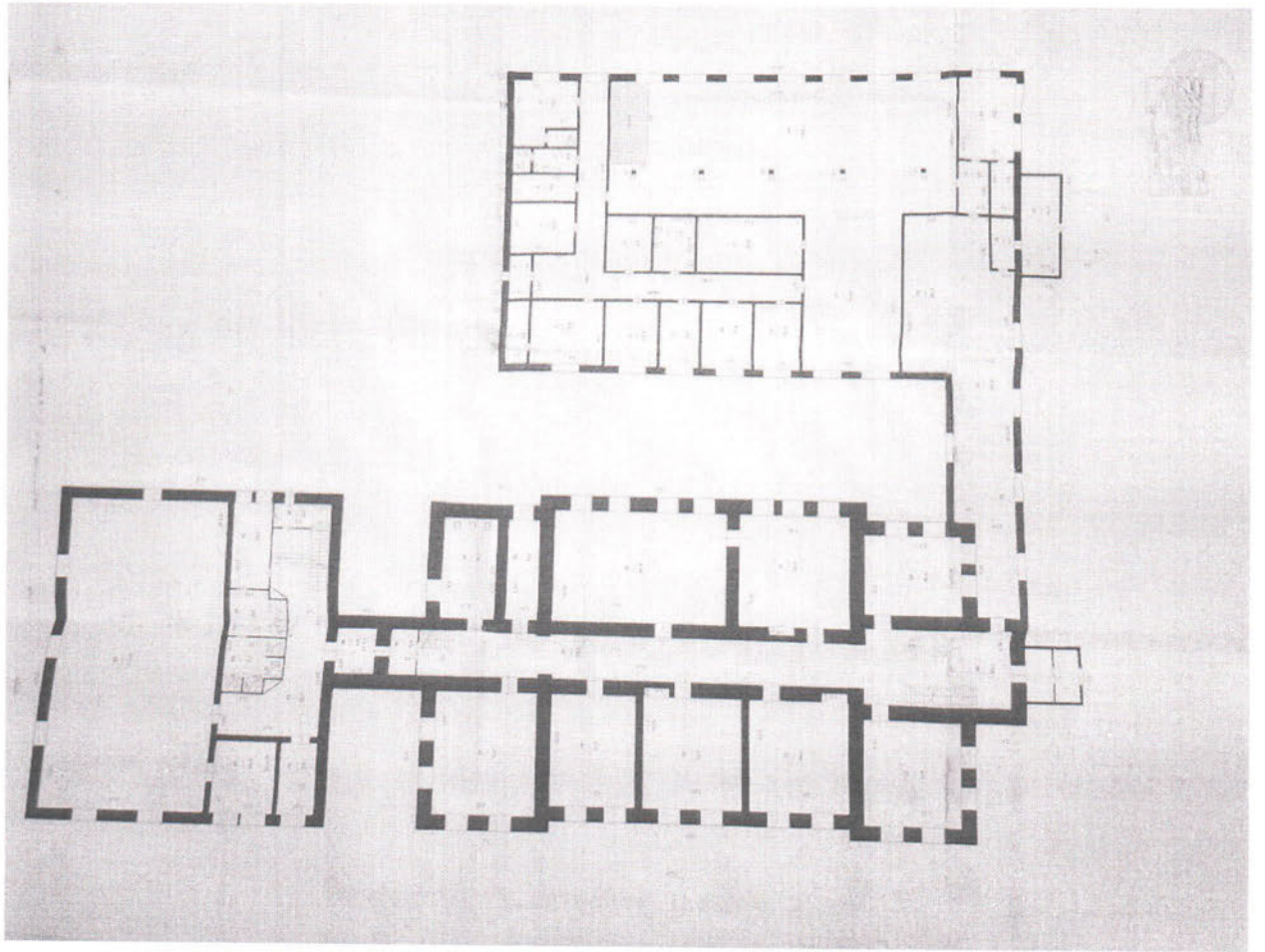
ЭКСПЛИКАЦИЯ К ПОЭТАЖНОМУ ПЛАНУ СТРОЕНИЯ

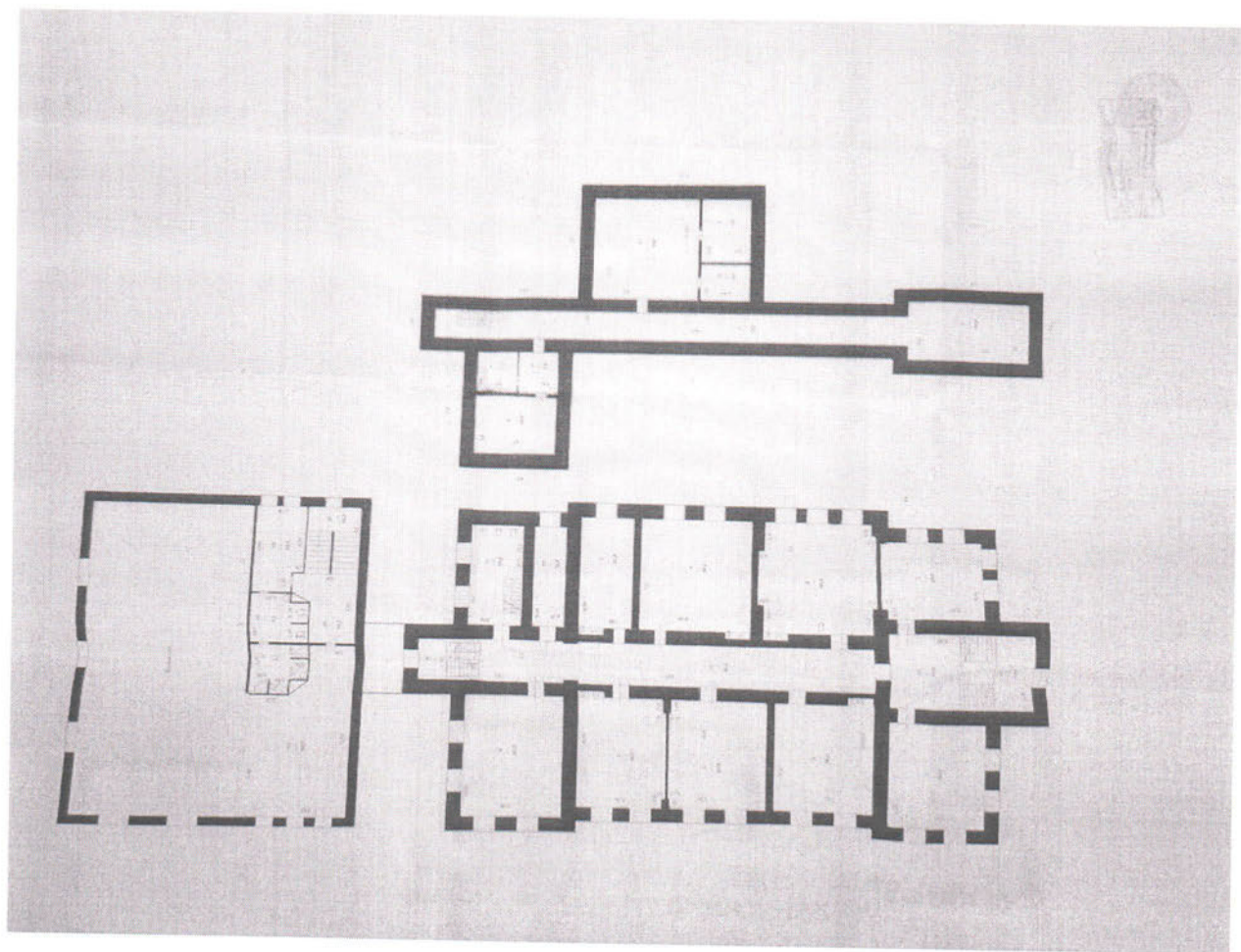
Литера по плану:	Этаж:	Номер помещения	Номер по плану строения	Назначение	Формула подсчета чистого помещения по внутреннему обмеру:	Площади			Высота	Примечание
						Общая:	основная:	вспомогательная:		
А	I	A1	21	коридор	$2,24 \times 5,83 + 3,73 \times 3,97 + 0,88 \times 3,73 + 1,73 \times 3,56$	57,4		57,4	3,03	
		A1	22	тамбур	$3,36 \times 1,53$	5,1		5,1	3,03	
		A1	23	коридор	$1,56 \times 2,88$	4,5		4,5	3,03	
		A1	24	помещение	$1,58 \times 2,87$	4,5	4,5		3,03	
		A1	25	кабинет	$3,27 \times 4,94$	16,2	16,2		3,03	
Итого по помещению А1						526,9	401,8	125,1		
А	I	A2	41	кабинет	$1,96 \times 4$	7,8	7,8		3,1	
		A2	42	помещение для инвентаря	$4,0 \times 3,84$	14,2	14,2		3,1	
		A2	43	спортзал	$17,54 \times 8,66$	151,9	151,9		6,0	
		A2	44	коридор	$2,24 \times 5,55 + 4,88 \times 2,6 + 3,8 \times 3,4 \times 3,65 + 1,0 \times 1,4$	42,7		42,7	3,1	
		A2	45	душевая	$1,97 \times 1,89 + 1,8 \times 0,9 + 1,84 \times 0,95$	7,1		7,1	3,1	
		A2	46	душевая	$2,61 \times 1,95 + 1,6 \times 0,98$	6,7		6,7	3,1	
		A2	47	раздевалка	$5,11 \times 1,95$	10	10		3,1	
		A2	48	тамбур	$1,56 \times 2,3$	3,1	3,1		3,1	
Итого по помещению А2						243,5	187	56,5		
Итого по этажу I						1229	923,3	305,7		
А	II	А	1	кабинет	$6,23 \times 5,73$	35,7	35,7		3,53	
		А	2	кабинет	$5,06 \times 5,75 + 0,75 \times 0,2$	28,9	28,9		3,53	
		А	3	кабинет	$6,4 \times 5,92 + 1,4 \times 0,4$	38,4	38,4		3,53	
		А	4	кабинет	$6,8 \times 7,0 + 1,4 \times 0,4 + 1,9 \times 0,35 + 1,4 \times 0,35 + 0,2 \times 0,9 + 1,7 \times 0,2$	46,5	46,5		3,53	
		А	5	кабинет	$6,4 \times 5,33 + 0,5 \times 0,15 + 0,85 \times 0,15$	33,9	33,9		3,53	
		А	6	кабинет	$6,45 \times 7 + 1,45 \times 0,4$	45,7	45,7		3,53	
		А	7	кабинет	$6,36 \times 5,08 + 0,54 \times 0,15 + 0,7 \times 0,15 + 1,4 \times 0,4$	32,7	32,7		3,53	
		А	8	кабинет	$6,98 \times 3,62 + 1,4 \times 0,4$	25,8	25,8		3,53	
		А	9	кабинет	$7,12 \times 5,86$	41,7	41,7		3,53	
		А	10	кабинет	$6,25 \times 2,05$	12,8	12,8		3,53	
		А	11	санузел	$3,03 \times 6,3$	19,2		19,2	3,53	
		А	12	вещная кладка	$4,29 \times 4,33$	18,6		18,6	3,53	
		А	13	коридор	$23,7 \times 2,3$	54,5		54,5	3,53	
		А	14	вещная кладка	$3,8 \times 2,3$	8,7		8,7	3,53	
		А	15	коридор	$4,2 \times 4,33$	18,2		18,2	3,53	

ЭКСПЛИКАЦИЯ К ПОЭТАЖНОМУ ПЛАНУ СТРОЕНИЯ

Литера по плану:	Этаж:	Номер помеще-ния:	Номер по плану строения:	Назначение:	Формула подсчета частей помещения по внутреннему обмеру:	Площади			Высота	Примечание
						Общая:	основная:	вспомогательная:		
Итого по помещению А						461,3	342,1	119,2		
А	II	A2	16	балкон	$7,03 \times 5,06 - 1,9 \times 2,55 \times 2,61$	44,8	44,8		3,53	
		A2	17	душевая	$1,97 \times 1,95 + 1,8 \times 0,86 + 1,8 \times 0,95$	7,1		7,1	2,83	
		A2	18	душевая	$2,61 \times 1,95 + 1,6 \times 0,98$	6,7		6,7	3,53	
		A2	19	раздевалка	$5,06 \times 2,44 - 0,63 \times 1,25$	10	10		3,55	
		A2	20	коридор	$3,23 \times 3,71 - 1,4$	10,6		10,6	3,53	
		A2	21	лестничная клетка	$2,61 \times 4,1$	10,7		10,7	3,53	
Итого по помещению А2						89,6	54,5	35,1		
Итого по этажу II						550,9	396,6	154,3		
А	подвал	II	1	подсобное помещение	$3,5 \times 8$	28	28		2,9	
		II	2	коридор	$27,5 \times 1,85$	50,3		50,3	2,9	
		II	3	подсобное	$2,3 \times 2,83$	6,5	6,5		2,9	
		II	4	подсобное	$2,78 \times 2,8$	7,8	7,8		2,9	
		II	5	подсобное	$6,5 \times 6,25$	40,6	40,6		2,9	
		II	6	подсобное	$4,9 \times 3,4$	16,7	16,7		2,9	
		II	7	подсобное	$2,9 \times 2,5$	7,3	7,3		2,9	
		II	8	подсобное	$2,4 \times 2,9$	7	7		2,9	
Итого по помещению П						164,2	113,9	50,3		
Итого по этажу подвал						164,2	113,9	50,3		
Площадь помещений						1 944,1	1 433,8	510,3		
Общая площадь здания										

Примечание: площадь застроенная 1659,8





Общая стоимость строений и сооружений на участке

КАТЕГОРИЯ	Восстановительная стоимость в ценах 2008	Действительная стоимость в ценах 2008
Основные строения	2 254 463р.	1 833 035р.
Основные строения	3 303 978р.	3 072 700р.
Основные строения	3 156 013р.	2 871 972р.
Основные строения	7 956 115р.	5 410 158р.
Холодный пристрой	8 028р.	7 305р.
Холодный пристрой	73 865р.	67 217р.
Холодный пристрой	53 640р.	36 475р.
Всего:	16 806 102р.	12 998 862р.

ная балансовая стоимость

_____ руб

точная балансовая стоимость (с учетом износа)

_____ руб.

_____ руб

24.11.2008

Исполнил:

Голубева Т.И.

24.11.2008

Проверил:

Телегина А.Л.

24.11.2008

Начальник подразделения

Лебедева С.Г.

Паспорт выдан

15.11.2008

XII. Ведомость последующих обследований

Исполнил (Ф.И.О., должность)	" " " "	" " " "	" " " "
Проверил (Ф.И.О., должность)			
Директор бюро (Ф.И.О.)			

М.П.

М.П.

М.П.

