

АКТ № 636

**государственной историко-культурной экспертизы
земель, подлежащих воздействию земляных, строительных, мелиоративных,
хозяйственных работ, предусмотренных статьей 25 Лесного кодекса Российской
Федерации работ по использованию лесов (за исключением работ, указанных в
пунктах 3, 4 и 7 части 1 статьи 25 Лесного кодекса Российской Федерации) и иных
работ, по проекту «КНС – 2 Тепловского месторождения».**

Настоящий акт государственной историко-культурной экспертизы (далее – экспертиза) составлен в соответствии с Федеральным законом № 73-ФЗ от 25.06.2002 «Об объектах культурного наследия (памятниках истории и культуры) народов Российской Федерации»; Положением о государственной историко-культурной экспертизе, утвержденным Постановлением Правительства Российской Федерации от 15.07.2009 № 569.

Дата начала экспертизы:	23 августа 2017 г.
Дата окончания экспертизы:	10 февраля 2018 г.
Место проведения экспертизы:	Тепловский лицензионный участок, Нефтеюганский район, ХМАО – Югра
Заказчик экспертизы:	ПАО «НК «Роснефть» , 115035, г. Москва, ул. Софийская набережная, д. 26/1. Общество с ограниченной ответственностью «Научно-производственное объединение «Северная археология – 1» (ООО «НПО
Сведения об эксперте:	«Северная археология – 1»), ИНН 8619011228, г. Нефтеюганск, проезд 5П, строение 9.
Сведения об экспертах:	
Фамилия, имя, отчество	Визгалов Георгий Петрович
Образование	высшее
Специальность	историк
Ученая степень (звание)	кандидат исторических наук
Стаж работы	33 года
Место работы и должность	Общество с ограниченной ответственностью «Научно-производственное объединение «Северная археология – 1», директор
Реквизиты аттестации	Приказ Минкультуры РФ № 1793 от 16 июня
Министерства культуры РФ	2015 г. «Об утверждении статуса аттестованного эксперта по проведению государственной историко-культурной экспертизы»
Объекты экспертизы, на которые был аттестован эксперт	— выявленные объекты культурного наследия в целях обоснования целесообразности включения данных объектов в реестр; — земли, подлежащие воздействию земляных, строительных, мелиоративных, хозяйственных работ, предусмотренных статьей 25 Лесного

кодекса Российской Федерации работ по использованию лесов (за исключением работ, указанных в пунктах 3, 4 и 7 части 1 статьи 25 Лесного кодекса Российской Федерации) и иных работ, в случае, если орган охраны объектов культурного наследия не имеет данных об отсутствии на указанных землях объектов культурного наследия, включенных в реестр, выявленных объектов культурного наследия либо объектов, обладающих признаками объекта культурного наследия;

— документы, обосновывающие включение объектов культурного наследия в реестр;

— документация, за исключением научных отчетов о выполненных археологических полевых работах, содержащая результаты исследований, в соответствии с которыми определяется наличие или отсутствие объектов, обладающих признаками объекта культурного наследия, на земельных участках, подлежащих воздействию земляных, строительных, мелиоративных, хозяйственных работ, работ по использованию лесов и иных работ;

— документация или разделы документации, обосновывающие меры по обеспечению сохранности объекта культурного наследия, включенного в реестр, выявленного объекта культурного наследия либо объекта, обладающего признаками объекта культурного наследия, при проведении земляных, мелиоративных, хозяйственных работ, указанных в настоящей статье работ по использованию лесов и иных работ в границах территории объекта культурного наследия либо на земельном участке, непосредственно связанном с земельным участком в границах территории объекта культурного наследия;

— проектная документация на проведение работ по сохранению объектов культурного наследия;

— документы, обосновывающие исключение объектов культурного наследия из реестра;

— документы, обосновывающие отнесение объекта культурного наследия к историко-культурным заповедникам, особо ценным объектам культурного наследия народов

Российской Федерации либо объектам всемирного культурного и природного наследия.

Фамилия, имя, отчество

Образование

Специальность

Ученая степень (звание)

Стаж работы

Место работы и должность

Кардаш Олег Викторович

высшее

историк

кандидат исторических наук

27 лет

Общество с ограниченной ответственностью «Научно-производственное объединение «Северная археология – 1», на основании трудового договора № 49 от 01.07.2015, археолог-эксперт

Реквизиты аттестации

Министерства культуры РФ

Приказ Минкультуры РФ № 1793 от 16 июня 2015 г. «Об утверждении статуса аттестованного эксперта по проведению государственной историко-культурной экспертизы»

**Объекты экспертизы, на которые
был аттестован эксперт**

— выявленные объекты культурного наследия в целях обоснования целесообразности включения данных объектов в реестр;

— земли, подлежащие воздействию земляных, строительных, мелиоративных, хозяйственных работ, предусмотренных статьей 25 Лесного кодекса Российской Федерации работ по использованию лесов (за исключением работ, указанных в пунктах 3, 4 и 7 части 1 статьи 25 Лесного кодекса Российской Федерации) и иных работ, в случае, если орган охраны объектов культурного наследия не имеет данных об отсутствии на указанных землях объектов культурного наследия, включенных в реестр, выявленных объектов культурного наследия либо объектов, обладающих признаками объекта культурного наследия;

— документы, обосновывающие включение объектов культурного наследия в реестр;

— документация, за исключением научных отчетов о выполненных археологических полевых работах, содержащая результаты исследований, в соответствии с которыми определяется наличие или отсутствие объектов, обладающих признаками объекта культурного наследия, на земельных участках, подлежащих воздействию земляных, строительных,

мелиоративных, хозяйственных работ, работ по использованию лесов и иных работ;

— документация или разделы документации, обосновывающие меры по обеспечению сохранности объекта культурного наследия, включенного в реестр, выявленного объекта культурного наследия либо объекта, обладающего признаками объекта культурного наследия, при проведении земляных, мелиоративных, хозяйственных работ, указанных в настоящей статье работ по использованию лесов и иных работ в границах территории объекта культурного наследия либо на земельном участке, непосредственно связанном с земельным участком в границах территории объекта культурного наследия;

— проектная документация на проведение работ по сохранению объектов культурного наследия.

Фамилия, имя, отчество

Образование

Специальность

Ученая степень (звание)

Стаж работы

Место работы и должность

Чибирик Владимир Эрвиевич

высшее

историк

нет

15 лет

Общество с ограниченной ответственностью

«Научно-производственное объединение

«Северная археология – 1», археолог-эксперт

Приказ Минкультуры РФ № 527 от 31 марта 2015 г. «Об утверждении статуса аттестованного эксперта по проведению государственной историко-культурной экспертизы»

Реквизиты аттестации

Министерства культуры РФ

**Объекты экспертизы, на которые
был аттестован эксперт**

— выявленные объекты культурного наследия в целях обоснования целесообразности включения данных объектов в реестр;

— земли, подлежащие воздействию земляных, строительных, мелиоративных, хозяйственных работ, предусмотренных статьями 25 Лесного кодекса Российской Федерации работ по использованию лесов (за исключением работ, указанных в пунктах 3, 4 и 7 части 1 статьи 25 Лесного кодекса Российской Федерации) и иных работ, в случае, если орган охраны объектов культурного наследия не имеет данных об отсутствии на указанных землях объектов культурного наследия, включенных в реестр,

выявленных объектов культурного наследия либо объектов, обладающих признаками объекта культурного наследия;

— документация, за исключением научных отчетов о выполненных археологических полевых работах, содержащая результаты исследований, в соответствии с которыми определяется наличие или отсутствие объектов, обладающих признаками объекта культурного наследия, на земельных участках, подлежащих воздействию земляных, строительных, мелиоративных, хозяйственных работ, работ по использованию лесов и иных работ.

1. Ответственность эксперта

Эксперт (эксперты) несет ответственность соблюдение принципов проведения историко-культурной экспертизы, установленных ст. 29 Федерального закона № 73-ФЗ от 24.05.2002 «Об объектах культурного наследия (памятниках истории и культуры) народов Российской Федерации» и за достоверность сведений, изложенных в заключении экспертизы.

2. Цели и объекты экспертизы

Цель экспертизы: определение наличия или отсутствия объектов культурного наследия, включенных в Единый государственный реестр объектов культурного наследия РФ, выявленных объектов культурного наследия либо объектов, обладающих признаками объекта культурного наследия, на землях, подлежащих хозяйственному освоению по проекту «КНС - 2 Тепловского месторождения».

Задачи экспертизы: анализ архивных и литературных источников; изучение ранее проведенных исследований на испрашиваемой территории; картографических материалов и спутниковых снимков; анализ ландшафтно-топографической ситуации; проведение археологической разведки на участках с возможной вероятностью расположения объектов культурного наследия; документирование обнаруженных объектов культурного наследия (фотофиксация, снятие ситуационного плана, определение географических координат и т. д.); обработка полевых материалов; выработка рекомендаций; составление акта экспертизы.

Объект экспертизы: земли, подлежащие воздействию земляных, строительных, мелиоративных, хозяйственных работ, предусмотренных статьей 25 Лесного кодекса Российской Федерации работ по использованию лесов (за исключением работ, указанных в пунктах 3, 4 и 7 части 1 статьи 25 Лесного кодекса Российской Федерации) и иных работ, по проекту «КНС - 2 Тепловского месторождения».

Месторасположение объекта экспертизы: ХМАО – Югра, Нефтеюганский район, в 16 км к западу от города Куть-Ях.

Месторасположение лесного участка: Нефтеюганский территориальный отдел – лесничество, Нефтеюганское участковое лесничество, квартал № 79

Общая площадь отводимых земельных участков – 17 га.

Координаты земельного участка, подлежащего воздействию хозяйственных работ в ходе строительства объекта «КНС - 2 Тепловского месторождения» (ш.4804) приведены в текстовом приложении 8.

3. Перечень документов, представленных заявителем:

1. Письмо - запрос на проведение государственной историко-культурной экспертизы для ПАО «НК «Роснефть № 03/03/01/02-07-13585 от 01.11.2017.

2. Письмо начальника УНС Д. И. Година № 03/03/01/02-07-13586 от 01.10.2017 на имя директора ООО «НПО «Северная археология – 1» Г. П. Визгалова «О предоставлении информации» с разъяснением причины отсутствия схемы земельных участков на кадастровом плане территории.

3. Заключение № 17-2521 от 29.08.2017, подготовленное Службой государственной охраны объектов культурного наследия ХМАО – Югры.

4. Ситуационный план земельного участка под объект: «КНС - 2 Тепловского месторождения».

5. Электронная версия границ земельных участков, подлежащих хозяйственному освоению по объекту «КНС - 2 Тепловского месторождения» в формате программы MapInfo.

4. Сведения об обстоятельствах, повлиявших на процесс проведения и результаты экспертизы

Обстоятельства, повлиявшие на процесс проведения и результаты экспертизы, отсутствуют.

5. Сведения о проведенных исследованиях

Государственная историко-культурная экспертиза проведена в связи с разработкой проекта «КНС - 2 Тепловского месторождения».

При подготовке настоящего заключения изучена и проанализирована в полном объеме документация, предоставленная заказчиком. Для экспертизы привлечены картографические материалы, спутниковые снимки земной поверхности участков землеотвода, архивные и литературные источники, материалы полевых и историко-вероятности обнаружения на них объектов культурного наследия и объектов, обладающих признаками объектов культурного наследия.

Сбор информации об объектах культурного наследия проводился в архивах ИА РАН (г. Москва), ООО «НПО «Северная археология – 1» (г. Нефтеюганск), АУ ХМАО – Югры «Центр охраны культурного наследия» (г. Ханты-Мансийск). Особое внимание уделялось ландшафтно-топографическим условиям участков (почвы, растительность, привязка к водоемам и т.п.), степени историко-культурной изученности территории.

Для проведения археологической разведки было выделено 2 участка. Для определения наличия (отсутствия) объектов культурного наследия на испрашиваемой территории, в границах выделенных участков, была проведена археологическая разведка (граф. прил. 2,3). В ходе археологической разведки проведен осмотр поверхности участков на предмет наличия выраженных в рельефе остатков археологических сооружений, объектов этнографии, археологического материала. Методика проведения археологических полевых работ соответствует «Положению о порядке проведения археологических полевых работ (археологических раскопок и разведок) и составления научной отчётной документации»,

утвержденному постановлением Бюро Отделения историко-филологических наук Российской академии наук 27.11.2013 № 85.

В результате проведения археологической разведки на землях, подлежащих хозяйственному освоению по проекту «КНС - 2 Тепловского месторождения», объектов культурного наследия не выявлено.

Имеющийся и привлеченный материал достаточен для подготовки заключения государственной историко-культурной экспертизы.

Археологическая разведка проводилась в полевой сезон 2017 г. на основании открытого листа № 444 от 18.05.2017, выданного Министерством культуры РФ на имя Кочегова Е.И.

6. Факты и сведения, выявленные и установленные в результате проведенных исследований

Настоящий Акт отражает результаты государственной историко-культурной экспертизы земель, подлежащих хозяйственному освоению по проекту «КНС - 2 Тепловского месторождения», и расположенных на территории Нефтеюганского района ХМАО – Югры, в пределах Тепловского лицензионного участка.

Степень историко-культурной изученности района работ определена по литературным и архивным источникам.

Археологическое изучение бассейна рек Большой и Малый Балык началось в 80-х годах XX века и связано с деятельностью Северного отряда Тюменского университета под руководством сотрудника Тюменского областного краеведческого музея В. И. Семёновой. В 1981 г. были выявлены и обследованы поселения Айяунское 1 и 2 в окрестностях г. Пыть-Ях. В 1982 г. на территории поселения Айяунское 1 был заложен раскоп. В ходе исследований были изучены 2 жилища и ров. По мнению автора, памятник может быть датирован X-XII вв. [Семенова, 1982]. В публикации автора приводятся сведения ещё о двух памятниках в черте современного города Пыть-Ях – это поселения Мамонтово 1 и Мамонтово 2. При последующих разведочных работах 1992 и 2001 идентифицировать памятники, упомянутые В. И. Семеновой, на местности, не удалось [Визгалов, 1993а-б; Кардаш, 1993, 2001а-б].

Летом 1992 г. под руководством Кардаша О.В. проводились работы по выявлению объектов ИКН в среднем течении р. Бол. Балык на территории Тепловского и Ефремовского месторождений. Исследования производились только в границах испрашиваемых к землеотводам коридоров коммуникаций и кустов скважин. В результате на территории Тепловского месторождения было выявлено 3 объекта археологии - поселения Малый Балык 1-3 датированные по типам керамики X-XIII вв. н.э. (расположены в зоне коридора коммуникаций К-37-врезка) и 1 объект этнографии поселение Юрты Румпины (близ коридора коммуникаций к скважине 43) [Кардаш, 1993].

В 1995 году археологические исследования на территории Мамонтовского месторождения нефти продолжил К. Г. Карачаров. Первоначально им были проведены предварительные, камеральные исследования. Их результатом стало историко-культурное зонирование территории Мамонтовского месторождения [Карачаров, 1996].

Летом 1997 года проведено натурное обследование. В процессе работ выявлено два археологических объекта на территории Тепловского месторождения: поселения Малый

Балык 4 и 5, а на территории Мамонтовского месторождения – могильник Большой Балык [Карачаров, 1998].

В 2000 г. отрядом МУ НР «Центр историко-культурного наследия» под руководством А. С. Панова было проведено натурное обследование земельных участков, испрашиваемых НГДУ «Мамонтнефть» под реконструкцию трубопроводов на Тепловском месторождении. В результате работ объекты КН не выявлено [Панов, 2000].

В 2001 году археологическим отрядом под руководством Ивасько Л. В. проводилось натурное обследование трасс трубопроводов на территории месторождений, разрабатываемых НГДУ «Мамонтнефть». В результате работ выявлен объект культурного наследия – ловчая яма Малый Балык 6. Объект расположен на острове-останце размером 1х0,2 км, в 3 км к юго-западу от устья р. Малый Балык. Обнаруженный объект представляет собой яму овальной формы размером 2,5-3,5 м, глубиной 0,7 м. [Ивасько, 2001].

В июне-июле 2002 г. экспертной группой МУ НР «Центр историко-культурного наследия» под руководством Кардаша О. В. было проведено натурное обследование земельных участков, испрашиваемых НГДУ «Мамонтнефть» под реконструкцию трубопроводов – III очередь на Тепловском месторождении. В результате работ объектов КН не выявлено [Кардаш, 2003].

В 2005-2007 г. экспертной группой ООО «НПО «Северная археология – 1» под руководством Пархимович С. Ю. проводились работы по натурному обследованию земельных участков, испрашиваемых ООО «РН-Юганскнефтегаз» под объекты обустройства Тепловского месторождения. В результате работ на территории Тепловского ЛУ объектов КН не выявлено [Пархимович, 2005, 2006, 2007].

В 2007 г. группой ООО «НПО «Северная археология – 1» под руководством Чибирика В. Э. проведено натурное обследование земельных участков, испрашиваемых ОАО «Юганскнефтегаз» под объект «Высоконапорный водовод т. вр. куста 2 т – к. 27-к. 26 Тепловского месторождения. В результате работ объектов КН не выявлено.

В 2008 г. группой ООО «НПО «Северная археология – 1» под руководством Петровой Е. Н. было проведено натурное обследование земельных участков на территории Тепловского месторождения. В результате работ объекты КН не выявлены [Петрова, 2008].

В 2010 г. разведочной группой ООО «НПО «Северная археология – 1» под руководством Богдановой А. А. проводилось натурное обследование земельных участков, отводимых под проект «Обустройство разведочной скважины № 1ПС Тепловского месторождения». В результате работ объектов КН не обнаружено [Богданова, 2011].

В 2012 г. исследовательской группой ООО «НПО «Северная археология – 1» под руководством Е. И. Кочегова проведены археологические разведки на земельных участках, отводимых под проект: «Обустройство кустов скважин №№ 8,9 Южно-Тепловского месторождения». В результате работ новые объекты КН не обнаружены [Кочегов, 2012].

В 2016 г. археологическим отрядом под руководством Визгалова В.Г. проводилось натурное обследование земельных участков, подлежащих воздействию хозяйственных работ в ходе строительства объекта «Карьер № 1г в районе куста № 2 на Тепловском

месторождении». В результате проведённых работ объекты культурного наследия не выявлены [АКТ № 176/16-27; Визгалов, 2017].

В ходе анализа источников не получено сведений об объектах культурного наследия, расположенных на землях, подлежащих хозяйственному освоению по проекту «КНС - 2 Тепловского месторождения».

В ходе соотнесения имеющегося зонирования территории по степени вероятности обнаружения объектов культурного наследия и проектируемых объектов, было выделено 2 участка, на которых необходимо проведение археологической разведки. Общая площадь обследуемых участков составила 8,973 га. В ходе археологической разведки пешим порядком был проведен осмотр поверхности участков на предмет наличия выраженных в рельефе остатков археологических сооружений, объектов этнографии, археологического материала. В процессе работ сделано 2 стратиграфических разреза (шурфы).

Участок археологической разведки № 1 расположен на левобережной террасе р. Малый Балык. Общая площадь обследования с учетом зоны обязательного осмотра составила 3,853 га. Терраса в пределах участка относительно ровная, в значительной степени заболочена. Исследуемая территория испытывает сильное техногенное воздействие, ее пересекают коридор ВЛ, автодорога. Растительный покров – вторичный, представлен подростом березы, осины, с примесью сосны, и травянистой влаголюбивой растительностью в нижнем ярусе. Местами сохранился первичный высокоствольный лес с преобладанием кедра (граф. прил. 3-9).

Для определения наличия (отсутствия) объектов археологического наследия выполнен 1 стратиграфический разрез (Граф. прил. 8-12).

Стратиграфический разрез № 1 (шурф) выполнен в центральной части участка проведения археологической разведки № 1, координаты места выполнения стратиграфического разреза (система координат – WGS-84) 60°47'5,288676" с.ш., 72°26'55,366224" в.д. В разрезе зафиксирована следующая стратиграфия (граф. прил. 2, 10, 11):

- Лесная подстилка, мощность до 6 см;
- Серо-коричневый не равномерно окрашенный суглинок, мощность до 15 см;
- Тёмно-серый материковый суглинок.

Культурный слой и археологические предметы в стратиграфическом разрезе не выявлены. После окончания земляных работ стратиграфический разрез № 1 был рекультивирован.

В ходе проведения археологической разведки на участке № 1, фиксируемых в рельефе остатков археологических сооружений, объектов этнографии не выявлено. На осмотренных почвенных обнажениях признаков культурного слоя и подъемного материала не обнаружено.

Участок археологической разведки № 2 расположен на левобережной террасе р. Малый Балык. Общая площадь обследования с учетом зоны обязательного осмотра составила 5,12 га. Терраса в пределах участка относительно ровная, с небольшим уклоном к юго-востоку. Ландшафт нарушен сильным техногенным воздействием в процессе функционирования объектов обустройства месторождения. Естественный растительный покров уничтожен, участки вторичного – представлены подростом березы, осины, с примесью сосны – в верхнем ярусе, и травянистой растительностью и

кустарничками – в нижнем. Большая часть участка заболочена и приходится на избыточно увлажнённую пойму (граф. прил. 3, 21-25).

Для определения наличия (отсутствия) объектов археологического на участке № 2 был выполнен стратиграфический разрез (шурф) (граф. прил. 2, 11-13). Координаты GPS (WGS 84) 60° 46' 46,0047" с.ш.; 72° 27' 13,328964" в.д. В разрезе зафиксирована следующая стратиграфия:

- лесная подстилка, мощность 15-20 см;
- желто-серый оподзоленный суглинок, мощность 15-20 см.
- светло-коричневый суглинок - материк.

Культурного слоя и археологического материала в шурфе не выявлено.

В ходе проведения археологической разведки на участке № 2, фиксируемых в рельефе остатков археологических сооружений, объектов этнографии не выявлено. На осмотренных почвенных обнажениях признаков культурного слоя и подъемного материала не обнаружено.

В результате археологической разведки на землях, подлежащих хозяйственному освоению по проекту «КНС - 2 Тепловского месторождения», объектов культурного наследия не выявлено.

7. Перечень документов и материалов, собранных и полученных при проведении экспертизы, а также использованной для нее специальной и справочной литературы:

1. Федеральный Закон № 73-ФЗ от 25.06.2002 «Об объектах культурного наследия (памятниках истории и культуры) народов Российской Федерации».
2. Постановление Правительства РФ от 15.07.2009 № 569 «Об утверждении Положения о государственной историко-культурной экспертизе».
3. Постановление Правительства РФ от 12.09.2015 № 972 «Об утверждении Положения о зонах охраны объектов культурного наследия (памятников истории и культуры) народов Российской Федерации».
4. Приказ Министерства культуры РФ от 02.07.2015 № 1905 «Об утверждении порядка проведения работ по выявлению объектов, обладающих признаками объекта культурного наследия, и государственному учёту объектов, обладающих признаками объекта культурного наследия».
5. Закон ХМАО – Югры от 29.06.2006 № 64 – ОЗ (ред. от 25.02.2016) «О регулировании отдельных отношений в области сохранения, использования, популяризации и государственной охраны объектов культурного наследия». Принят Думой Ханты-Мансийского автономного округа – Югры 16.06.2006.
6. «Положение о порядке проведения археологических полевых работ и составления научной отчётной документации». Утверждено постановлением Бюро Отделения историко-филологических наук Российской академии наук от 27.11.2013 № 85.
7. СП 47.13330.2012. Свод правил. Инженерные изыскания для строительства. Основные положения. Актуализированная редакция СНиП 11-02-96. Утверждён приказом Госстроя России от 10.12.2012 № 83/ГС.
8. АКТ № 176/16-27 государственной историко-культурной экспертизы земельных участков, подлежащих воздействию хозяйственных работ в ходе строительства объекта «Карьер № 1г в районе куста № 2 на Тепловском месторождении»

9. Богданова А. А. Отчет о НИР. Натурное обследование участка под проект – «Обустройство разведочной скважины № 1ПС Тепловского месторождения», проведенное в Нефтеюганском районе ХМАО-Югры в 2010 г., Нефтеюганск, 2011 г. – Нефтеюганск, 2011. – Архив НПО СА Ф. 2, Д. 378.
10. Ивасько Л. В. Отчет о НИР. ИКЭ земельных участков, испрашиваемых под реконструкцию трубопроводов на м/р НГДУ «Мамонтовнефть» в Нефтеюганском районе ХМАО. – Нефтеюганск, 2001. – Архив НПО СА Ф. 2, Д. 51.
11. Карачаров К. Г. Отчет о НИР. ИКЭ территорий Мамонтовского, Тепловского, Кудринского и Ефремовского м/р, разрабатываемых НГДУ «Мамонтовнефть» АО «Юганскнефтегаз». – Нефтеюганск, 1996. – Архив НПО СА Ф. 3, Д. 7.
12. Карачаров К. Г. Отчет о натурной историко-культурной экспертизе участков месторождений, разрабатываемых НГДУ «Мамонтовнефть» АО «Юганскнефтегаз», проведенной в 1997 г. – Нефтеюганск, 1998. – Архив НПО СА Ф. 2, Д. 14.
13. Кардаш О. В. Отчет об археологической разведке в зоне нефтеразработок ПО «Юганскнефтегаз» в Нефтеюганском районе Тюменской области по рекам М. Балык, Пойк, М. Салым; лето 1992 года. – Нефтеюганск, 1993. – Архив НПО СА Ф. 1, Д. 15.
14. Кардаш О. В. Отчет о НИР: Историко-культурная экспертиза земельных участков, испрашиваемых под реконструкцию трубопроводов «Мамонтовнефть» III-очередь в Нефтеюганском районе Ханты-Мансийского автономного округа, 2003 год. – Нефтеюганск, 2003. – Архив НПО СА Ф. 2, Д. 70.
15. Кочегов Е. И. Отчёт о НИР. Историко-культурное обследование участков под проект: «Обустройство кустов скважин №№ 8, 9 Южно-Тепловского месторождения», проведенное в Нефтеюганском районе, Ханты-Мансийском автономном округе – Югре в 2012 г. (натурное обследование). – Нефтеюганск, 2012. – Архив НПО СА Ф. 2, Д. 429.
16. Панов А. С. Отчет о НИР. ИКЭ земельных участков, испрашиваемых под реконструкцию трубопроводов на м/р НГДУ «Мамонтовнефть» в Нефтеюганском районе ХМАО, проведенная летом 2000 года. – Нефтеюганск, 2000. – Архив НПО СА Ф. 2, Д. 34.
17. Пархимович С. Ю. Отчет о НИР. Историко-культурная экспертиза земельных участков, испрашиваемых ОАО «Юганскнефтегаз» под реконструкцию трубопроводов НГДУ «Мамонтнефть» строительства 2004-2005 гг. в Нефтеюганском районе Ханты-Мансийского автономного округа Югры, проведенная летом 2005 года (натурное обследование). – Нефтеюганск, 2005. – Архив НПО СА Ф. 2, Д. 149.
18. Пархимович С. Ю. Отчет о НИР. Историко-культурная экспертиза земельных участков, испрашиваемых капитальный ремонт трубопроводов ПИР 2005 года на Южно-Сургутском, Мамонтовском, Правдинском, Тепловском м/р нефти в Нефтеюганском районе Ханты-Мансийского автономного округа-Югры, проведенная летом 2006 года (натурное обследование). – Нефтеюганск, 2006. – Архив НПО СА. Ф. 2, Д. 212.
19. Пархимович С. Ю. Отчет о НИР. ИКЭ земельных участков, испрашиваемых ООО РН «Юганскнефтегаз» по проектам: «Реконструкция т/проводов ОАО «Юганскнефтегаз» строительства 2006-2007 гг. (н/нефтепровод ЦППН-1 – КНС-4 Южно-Сургутского м/р), «Н/нефтепровод ЦППН-1 КНС-1/2 Усть-Балыкского м/р», «Реконструкция системы транспортировки газа с Южно-Балыкского м/р нефти» (г/проектируемый ДНС-1 ЮБ-з.вр.№ 16 Южно-Балыкское м/р), (г/п проектируемый ДНС-1 ЮБ-уз.вр.№ 16 ЮБ), «Реконструкция системы транспортировки газа с Южно-Балыкского м/р нефти» (г/п проектируемый уз.вр. №16 – уз.вр. №10 ЮБ м/р), » (г/п демонтируемый

уз.вр. №16 – уз.вр. №10 ЮБ), «Напорный нефтепровод ДНС «Тепловская» - ДНС 11 НГДУ «Мамонтнефть», «Реконструкция т/проводов НГДУ «Мамонтнефть» 4 очередь», «Расширение КНС Тепловского месторождения нефти», для ОАО НК «Роснефть», «Обустройство кустов скважин №№ 17, 18 Майского месторождения нефти», «Реконструкция факельного хозяйства и строительство РВС на ДНС-17 Мамонтовского месторождения» в Нефтеюганском районе Ханты-Мансийского автономного округа, проведенная летом 2007 года, (натурное обследование). – Нефтеюганск, 2007. – Архив НПО СА. Ф. 2, Д. 232.

20. Петрова Е. Н. Отчет о НИР. Историко-культурные изыскания земельных участков, испрашиваемых ООО «РН-Юганскнефтегаз» по проекту: «Капитальный ремонт трубопроводов Приобского, Правдинского и Юганского регионов. ПИР 2008 г.» в Нефтеюганском районе Ханты-Мансийского автономного округа, проведенные летом 2008 года. – Нефтеюганск, 2008. – Архив НПО СА. Ф. 2, Д. 299.

21. Чибирик В. Э. Отчет о НИР. Историко-культурная экспертиза земельных участков, испрашиваемых ООО «РН-Юганскнефтегаз» под «Высоконапорный водовод т.вр.куста 2 т – К. 27-К. 26 Тепловского месторождения», «Тепловые сети от котельной Мамонтовского водозабора до объектов УКСА» в Нефтеюганском районе Ханты-Мансийского автономного округа – Югра. – Нефтеюганск, 2007. – Архив НПО СА. Ф. 2, Д. 220.

8. Обоснования выводов экспертизы

Изученная документация, привлеченные источники и результаты полевых исследований содержат полноценные сведения об испрашиваемых земельных участках и исчерпывающую информацию, соответствующую требованиям Федерального закона от 25.06.2002 № 73-ФЗ «Об объектах культурного наследия (памятниках истории и культуры) народов Российской Федерации», необходимую для согласования земляных, строительных, мелиоративных, хозяйственных и иных работ.

В ходе анализа источников не получено сведений об объектах культурного наследия, расположенных на землях, подлежащих хозяйственному освоению по проекту «КНС - 2 Тепловского месторождения».

В результате проведения археологической разведки на испрашиваемой территории, объектов культурного наследия не выявлено.

9. Вывод экспертизы

На основании рассмотренных документов, привлеченных литературных, архивных и иных источников, результатов археологической разведки эксперт пришел к следующему выводу: на землях, подлежащих хозяйственному освоению по проекту «КНС - 2 Тепловского месторождения» объекты культурного наследия, выявленные объекты культурного наследия, объекты, обладающие признаками объекта культурного наследия, отсутствуют.

Эксперт считает **возможным** проведение земляных, строительных, мелиоративных, хозяйственных работ, предусмотренных статьей 25 Лесного кодекса Российской Федерации работ по использованию лесов (за исключением работ, указанных в пунктах 3, 4 и 7 части 1 статьи 25 Лесного кодекса Российской Федерации) и иных работ, на землях, отводимых по проекту «КНС - 2 Тепловского месторождения» без ограничений, связанных с

осуществлением мероприятий по сохранению объектов культурного наследия (**положительное заключение**).

В соответствии с пунктом 4 статьи 36 Федерального закона от 25.06.2002 N 73-ФЗ, в случае обнаружения в ходе проведения изыскательских, проектных, земляных, строительных, мелиоративных, хозяйственных работ, указанных в статье 30 настоящего Федерального закона работ по использованию лесов и иных работ объекта, обладающего признаками объекта культурного наследия, в том числе объекта археологического наследия, заказчик указанных работ, технический заказчик (застройщик) объекта капитального строительства, лицо, проводящее указанные работы, обязаны незамедлительно приостановить указанные работы и в течение трех дней со дня обнаружения такого объекта направить в региональный орган охраны объектов культурного наследия письменное заявление об обнаруженном объекте культурного наследия.

Археолог

Е. И. Кочегов

Директор ООО

«НПО «Северная археология – 1», к.и.н.

Г. П. Визгалов

«10» февраля 2018 г.

10. Список графических и текстовых приложений

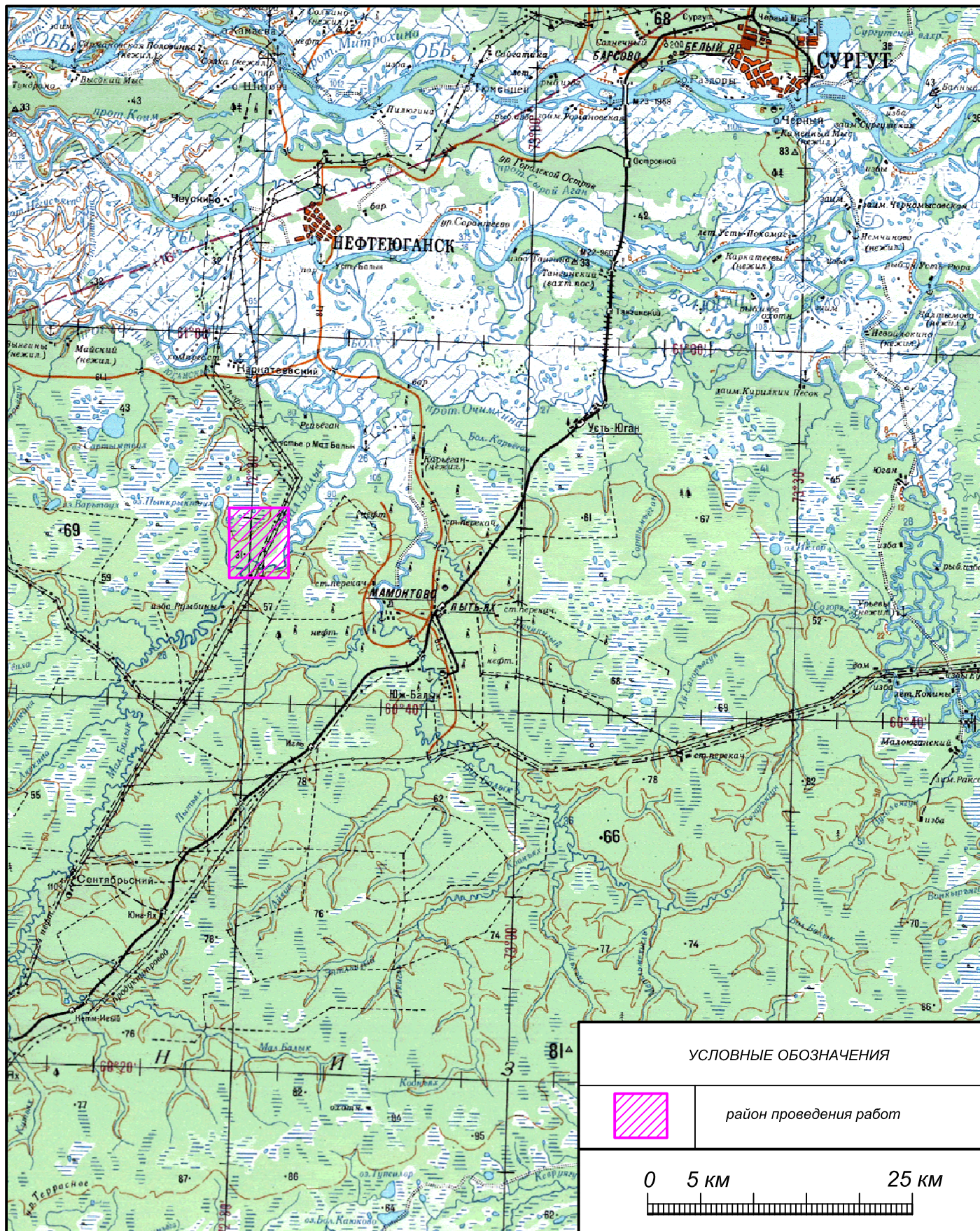
Графическое приложение 1	Обзорная карта-схема места проведения археологической разведки. М 1:500 000.	1 лист
Графическое приложение 2	Карта-схема расположения участков археологической разведки, совмещенная со схемой историко-культурного зонирования. М 1:25 000.	1 лист
Графическое приложение 3	Схема расположения участков археологической разведки, совмещенная со спутниковым снимком «ArcGIS.Imagery» программы «SASPlanet». М 1:100 000.	1 лист
Графическое приложение 4	Схема расположения участков археологической разведки, совмещенная со спутниковым снимком «ArcGIS.Imagery» программы «SASPlanet». М 1:10 000.	
Графическое приложение 5	Схема расположения участков археологической разведки, совмещенная со спутниковым снимком «ArcGIS.Imagery» программы «SASPlanet». М 1:10 000.	
Графическое приложение 6	Фото. ХМАО – Югра. Нефтеюганский район. Участок археологической разведки № 1. Большая часть участка заболочена. Снято с северо-запада.	
Графическое приложение 7	Фото. ХМАО – Югра. Нефтеюганский район. Участок археологической разведки № 1. Большая часть участка заболочена. Снято с юго-востока.	
Графическое приложение 8	Фото. ХМАО – Югра. Нефтеюганский район. Участок археологической разведки № 1. Техногенный ландшафт в районе обследования. Снято с юго-запада.	
Графическое приложение 9	Фото. ХМАО – Югра. Нефтеюганский район. Участок археологической разведки № 1. Техногенный ландшафт в районе обследования. Снято с севера.	
Графическое приложение 10	Фото. ХМАО – Югра. Нефтеюганский район. Участок археологической разведки № 1. Левый берег реки Ай-Чепырьга. Снято с востока.	

- Графическое приложение 11 Фото. ХМАО – Югра. Нефтеюганский район. Участок археологической разведки № 2. Правый берег реки Ай-Чепырьег. Снято с запада.
- Графическое приложение 12 Фото. ХМАО – Югра. Нефтеюганский район. Участок археологической разведки № 2. Техногенный ландшафт в районе обследования. Снято с юго-запада.
- Графическое приложение 13 Фото. ХМАО – Югра. Нефтеюганский район. Участок археологической разведки № 1. Техногенный ландшафт в районе обследования. Снято с севера.
- Графическое приложение 14. Фото. ХМАО – Югра. Нефтеюганский район. Участок археологической разведки № 2. Большая часть участка заболочена. Снято с северо-запада.
- Графическое приложение 15. Фото. ХМАО – Югра. Нефтеюганский район. Участок археологической разведки № 2. Вторичная растительность в районе обследования. Снято с севера.
- Графическое приложение 16. Фото. ХМАО – Югра. Нефтеюганский район. Участок археологической разведки № 2. Место выполнения шурфа. Снято с северо-запада.
- Графическое приложение 17. Фото. ХМАО – Югра. Нефтеюганский район. Участок археологической разведки № 2. Процесс шурфовки. Снято с юго-востока.
- Графическое приложение 18. Фото. ХМАО – Югра. Нефтеюганский район. Участок археологической разведки № 2. Шурф №1 – фиксация по матерiku.
- Графическое приложение 19. Фото. ХМАО – Югра. Нефтеюганский район. Участок археологической разведки № 2. Северный профиль шурфа №1.
- Графическое приложение 20. Фото. ХМАО – Югра. Нефтеюганский район. Участок археологической разведки № 3. Техногенный ландшафт в районе обследования. Снято с юго-востока.

Графическое приложение 21.	Фото. ХМАО – Югра. Нефтеюганский район. Участок археологической разведки № 3. Вторичная растительность в районе обследования. Снято с севера.	
Графическое приложение 22.	Фото. ХМАО – Югра. Нефтеюганский район. Участок археологической разведки № 3. Правый берег реки Карпынгъега. Снято с юга.	
Графическое приложение 23.	Фото. ХМАО – Югра. Нефтеюганский район. Участок археологической разведки № 4. Левый берег реки Карпынгъега. Снято с юга.	
Графическое приложение 24.	Фото. ХМАО – Югра. Нефтеюганский район. Малобалыкский лицензионный участок. Участок археологической разведки № 4. Вторичная растительность в районе обследования. Снято с запада.	
Графическое приложение 25.	Фото. ХМАО – Югра. Нефтеюганский район. Участок археологической разведки № 4. Техногенный ландшафт в районе обследования. Снято с юго-востока.	
Графическое приложение 26.	Фото. ХМАО – Югра. Нефтеюганский район. Малобалыкский лицензионный участок. Участок археологической разведки № 4. Место выполнения стратиграфического разреза № 2. Снято с запада.	
Графическое приложение 27.	Фото. ХМАО – Югра. Нефтеюганский район. Участок археологической разведки № 4. Профиль стратиграфического разреза №2.	
Текстовое приложение 1	Письмо - запрос на выполнение работ по проведению историко-культурной экспертизы для ПАО «НК «Роснефть № 03/03/01/02-07-13585 от 01.11.2017.	1 листов
Текстовое приложение 2	Письмо начальника УНС Д. И. Година № 03/03/01/02-07-13586 от 01.10.2017 на имя директора ООО «НПО «Северная археология – 1» Г. П. Визгалова «О предоставлении информации» с разъяснением причины отсутствия схемы земельных участков на кадастровом плане территории.	1 лист

Текстовое приложение 3	Земельный участок испрашиваемый по проекту: «КНС - 2 Тепловского месторождения» на публичной кадастровой карте.	1 лист
Текстовое приложение 4	Заключение № 17-2521 от 29.08.2017, подготовленное Службой государственной охраны объектов культурного наследия ХМАО – Югры.	2 листа
Текстовое приложение 5	Ситуационный план земельного участка под объект: «КНС - 2 Тепловского месторождения».	1 лист
Текстовое приложение 6	Открытый лист № 444 от 18.05.2017, выданный Министерством культуры РФ на имя Кочегова Е. И.	1 лист
Текстовое приложение 7	Справка о трудоустройстве № 01/01 от 25.04.2017 на имя Кочегова Е.И.	1 лист
Текстовое приложение 8	Географические координаты участков, подлежащих воздействию земляных, строительных, мелиоративных, хозяйственных работ, предусмотренных статьей 25 Лесного кодекса Российской Федерации работ по использованию лесов (за исключением работ, указанных в пунктах 3, 4 и 7 части 1 статьи 25 Лесного кодекса Российской Федерации) и иных работ, по проекту «КНС - 2 Тепловского месторождения» (ш.4804)	2 листа

ГРАФИЧЕСКИЕ И ТЕКСТОВЫЕ ПРИЛОЖЕНИЯ



Графическое приложение 1

Акт государственной историко-культурной экспертизы земель, подлежащих воздействию земляных, строительных, мелиоративных, хозяйственных работ, предусмотренных статьей 25 Лесного кодекса Российской Федерации работ по использованию лесов (за исключением работ, указанных в пунктах 3, 4 и 7 части 1 статьи 25 Лесного кодекса Российской Федерации) и иных работ, по проекту «КНС - 2 Тепловского месторождения»

Эксперт ООО "НПО "Северная археология - 1"

Директор  Визгалов Г. П.

Обзорная карта-схема места расположения района планируемых строительных работ

М 1 : 500 000

Стадия

Лист

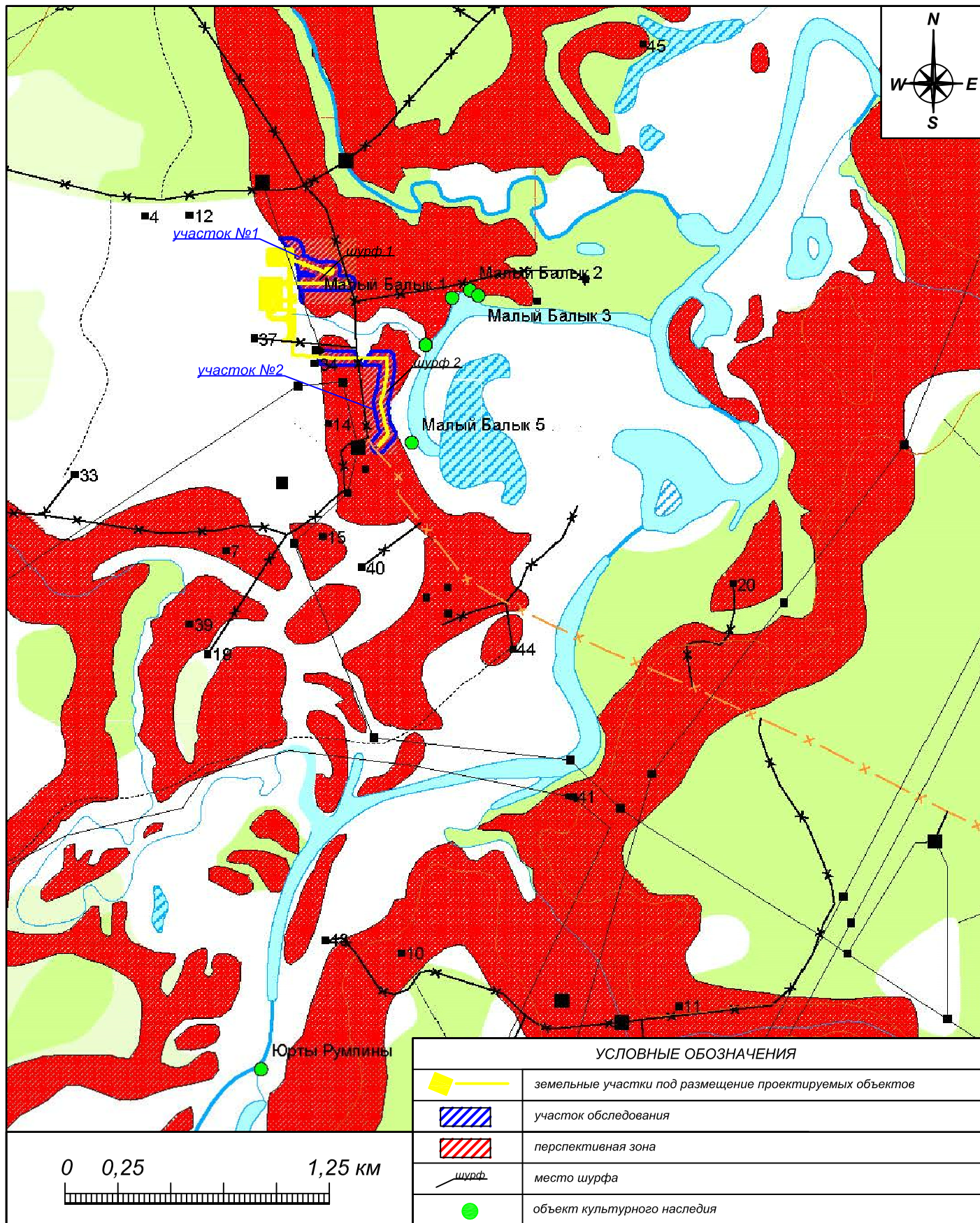
Листов

НО

1

1

ООО "НПО "Северная археология - 1"
г. Нефтеюганск
2018



Графическое приложение 2

Акт государственной историко-культурной экспертизы земель, подлежащих воздействию земляных, строительных, мелиоративных, хозяйственных работ, предусмотренных статьями 25 Лесного кодекса Российской Федерации работ по использованию лесов (за исключением работ, указанных в пунктах 3, 4 и 7 части 1 статьи 25 Лесного кодекса Российской Федерации) и иных работ, по проекту «КНС - 2 Тепловского месторождения»

Эксперт ООО "НПО "Северная археология - 1"

Директор Визгалов Г. П.

Схема расположения испрашиваемых участков, совмещенная со схемой историко-культурного зонирования и расположения объектов культурного наследия

М 1 : 25 000

Стадия

НО

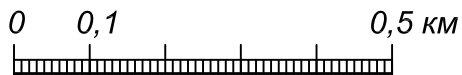
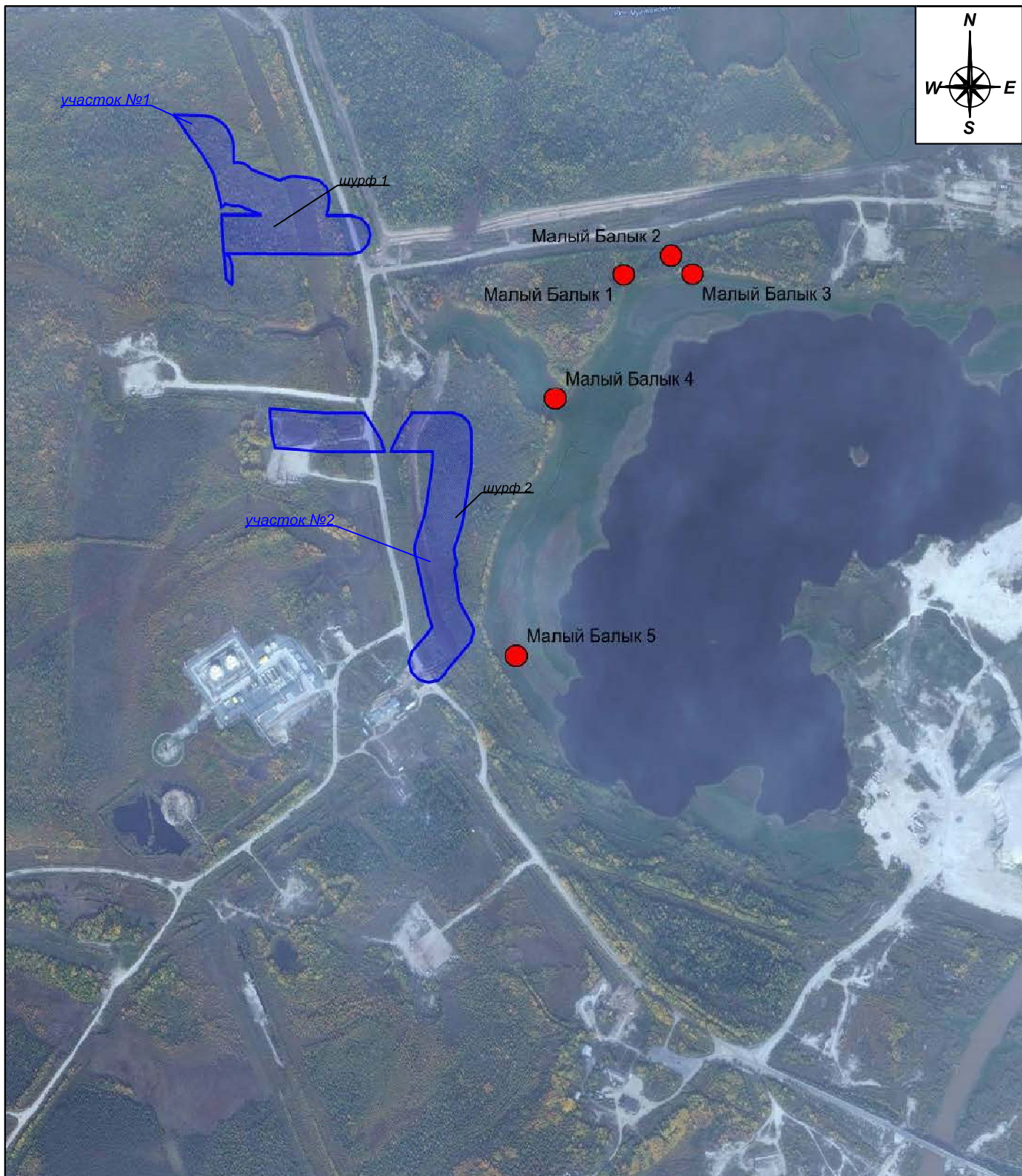
Лист

1

Листов

1

ООО "НПО "Северная археология - 1"
г. Нефтеюганск
2018



УСЛОВНЫЕ ОБОЗНАЧЕНИЯ



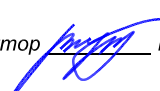
земельные участки под размещение проектируемых объектов



объект культурного наследия (археологии)

Графическое приложение 3

Акт государственной историко-культурной экспертизы земель, подлежащих воздействию земляных, строительных, мелиоративных, хозяйственных работ, предусмотренных статьей 25 Лесного кодекса Российской Федерации работ по использованию лесов (за исключением работ, указанных в пунктах 3, 4 и 7 части 1 статьи 25 Лесного кодекса Российской Федерации) и иных работ, по проекту «КНС - 2 Тепловского месторождения»

Эксперт ООО "НПО "Северная археология - 1"	Схема расположения испрашиваемых участков, совмещенная со спутниковым снимком "Bing" программы "SASPlanet"	Стадия	Лист	Листов
		НО	1	1
	Директор  Визгалов Г. П.	М 1 : 10 000	ООО "НПО "Северная археология - 1" г. Нефтеюганск 2018	



Графическое приложение 4. Фото. ХМАО – Югра. Нефтеюганский район. Участок археологической разведки № 1. Техногенные формы ландшафта на участке. Снято с востока.



Графическое приложение 5. Фото. ХМАО – Югра. Нефтеюганский район. Участок археологической разведки № 1. Техногенные формы ландшафта на участке. Снято с юго-востока.



Графическое приложение 6. Фото. ХМАО – Югра. Нефтеюганский район. Участок археологической разведки № 1. Геодезическое закрепление, вынесенное в натуру в ходе инженерных изысканий на участке. Снято с юго-запада.



Графическое приложение 7. Фото. ХМАО – Югра. Нефтеюганский район. Участок археологической разведки № 1. Участок проектируемой трассы ВЛ 35 вынесен в натуру. Снято с север-запада.



Графическое приложение 8. Фото. ХМАО – Югра. Нефтеюганский район. Участок археологической разведки № 1. Место производства стратиграфического разреза № 1. Снято с юго-востока.



Графическое приложение 9. Фото. ХМАО – Югра. Нефтеюганский район. Участок археологической разведки № 1. Разбивка стратиграфического разреза произведена по сторонам света. Снято с юга.



Графическое приложение 10. Фото. ХМАО – Югра. Нефтеюганский район. Участок археологической разведки № 1. Северный профиль стратиграфического разреза №1.



Графическое приложение 11. Фото. ХМАО – Югра. Нефтеюганский район. Участок археологической разведки № 1. Стратиграфический разрез №1, фиксация на уровне материка. Снято с северо-востока.



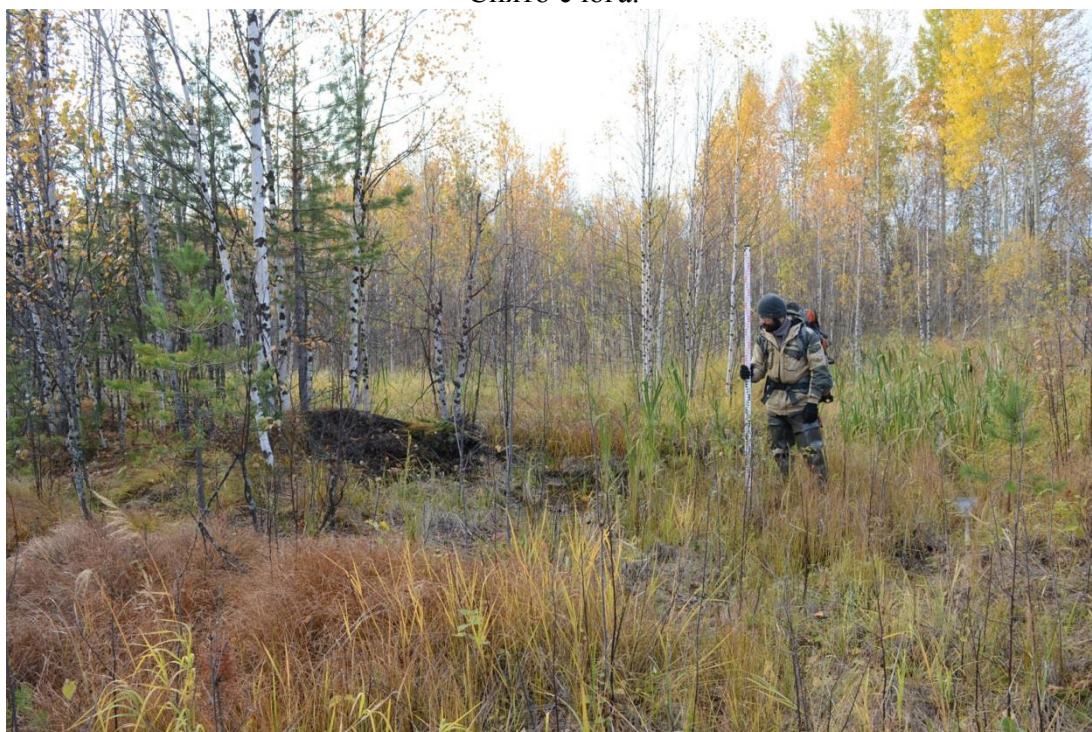
Графическое приложение 12. Фото. ХМАО – Югра. Нефтеюганский район. Участок археологической разведки № 1. Стратиграфический разрез №1 после рекультивации. Снято с юга.



Графическое приложение 13. Фото. ХМАО – Югра. Нефтеюганский район. Участок археологической разведки № 2. Объекты обустройства месторождения в пределах участка. Снято с востока.



Графическое приложение 14. Фото. ХМАО – Югра. Нефтеюганский район. Участок археологической разведки № 2. Объекты обустройства месторождения в пределах участка. Снято с юга.



Графическое приложение 15. Фото. ХМАО – Югра. Нефтеюганский район. Участок археологической разведки № 2. Заболоченная часть участка. Снято с юго-востока.



Графическое приложение 16. Фото. ХМАО – Югра. Нефтеюганский район. Участок археологической разведки № 2. Заболоченная часть участка. Снято с севера.



Графическое приложение 17. Фото. ХМАО – Югра. Нефтеюганский район. Участок археологической разведки № 2. Берг старицы разработанный гидронамывным карьером. Снято с запада.



Графическое приложение 18. Фото. ХМАО – Югра. Нефтеюганский район. Участок археологической разведки № 2. Берг старицы разработанный гидронамывным карьером.
Снято с северо-запада.



Графическое приложение 19. Фото. ХМАО – Югра. Нефтеюганский район. Участок археологической разведки № 2. Берг старицы разработанный гидронамывным карьером.
Снято с востока.



Графическое приложение 20. Фото. ХМАО – Югра. Нефтеюганский район. Участок археологической разведки № 2. Объект обустройства месторождения – площадка куста скважин № 34. Снято с востока.



Графическое приложение 21. Фото. ХМАО – Югра. Нефтеюганский район. Участок археологической разведки № 2. Место выполнения стратиграфического разреза №2. Снято с юга.



Графическое приложение 22. Фото. ХМАО – Югра. Нефтеюганский район. Участок археологической разведки № 2. Стратиграфический разрез №2 размером 2х1 м ориентирован по сторонам света. Снято с юга.



Графическое приложение 23. Фото. ХМАО – Югра. Нефтеюганский район. Участок археологической разведки № 2. Стратиграфический разрез №2 северный профиль.



Графическое приложение 24. Фото. ХМАО – Югра. Нефтеюганский район. Участок археологической разведки № 2. Стратиграфический разрез № 2, фиксация на уровне материка. Снято с северо-запада.



Графическое приложение 25. Фото. ХМАО – Югра. Нефтеюганский район. Участок археологической разведки № 2. Рекультивированный стратиграфический разрез №2.



ОБЩЕСТВО С ОГРАНИЧЕННОЙ ОТВЕТСТВЕННОСТЬЮ «РН-ЮГАНСКНЕФТЕГАЗ»
(ООО «РН-Юганскнефтегаз»)

ул. Ленина, 26, г. Нефтеюганск, ХМАО-Югра, Российская Федерация, 628309
Телефон: (3463) 33-51-84, факс: (3463) 21-70-17, e-mail: RN_yng@yungjsc.com
ОКПО 76841742, ОГРН 1058602819538, ИНН / КПП 8604035473 / 860401001

от 01.11.2017 № 03/03/01/02-07-13585

на № _____ от _____

**Директору
ООО НПО "Северная
археология-1"
Визгалову Г.Л.**

**ПИСЬМО-ЗАПРОС
на проведение государственной историко-культурной экспертизы
для ПАО «НК «Роснефть»**

Полное наименование юридического (физического) лица (официальное сокращенное наименование)	Публичное акционерное общество «Нефтяная компания «Роснефть» (ПАО «НК «Роснефть»)
Фактический и юридический адрес/адрес постоянной регистрации	115035 г. Москва, Софийская набережная, д. 26/1
Наименование объекта/проекта, общая площадь	1 «КНС – 2 Тепловского месторождения» общая площадь 17 га
Наименования всех объектов входящих в проект (для линейных объектов указываются линейные характеристики объекта, для площадных указывается площадь)	«КНС – 2 Тепловского месторождения» Согласно проекта, с указанием инв. №, длины, ширины землеотвода
Местоположение (район, лицензионный участок/месторождение, категория земельного участка)	ХМАО-Югра, Нефтеюганский район, Тепловское месторождение нефти Земли ЛФ
Местоположение лесного участка (территориальный отдел, участковое лесничество, урочище, квартал, выдел)	ТО-Нефтеюганское лесничество, Нефтеюганское участковое лесничество квартал № 79
Географические координаты объекта строительства (система координат WGS84/МСК86)	
ФИО, контактный телефон, адрес электронной почты заявителя	Наумов Андрей Борисович 8(3463)334-196

Приложения:

1. Обзорная схема расположения объектов;
2. Границы в МСК 86.

С уважением,

**Начальник управления
наземных сооружений**

Д. И. Годин

Исп. Чекин Сергей Викторович
Тел. 8 (3463) 335-655



ОБЩЕСТВО С ОГРАНИЧЕННОЙ ОТВЕТСТВЕННОСТЬЮ «РН-ЮГАНСКНЕФТЕГАЗ»
(ООО «РН-Юганскнефтегаз»)

ул. Ленина, 26, г. Нефтеюганск, ХМАО-Югра, Российская Федерация, 628309
Телефон: (3463) 33-51-84, факс: (3463) 21-70-17, e-mail: RN_yng@yngjsc.com
ОКПО 76641742, ОГРН 1058602819538, ИНН / КПП 8604035473 / 860401001

от 01.10.2017г. № 03/03/01/02-07-13586

на № _____ от _____

Директору ООО НПО
«Северная археология-1»
Г.П. Визгалову

О предоставлении информации

Уважаемый **Георгий Петрович!**

В соответствии с пунктом 16 Постановления Правительства РФ от 15 июля 2009 г. N 569 "Об утверждении Положения о государственной историко-культурной экспертизе" информирую Вас о том, что земельные участки под объекты по проекту:

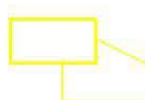
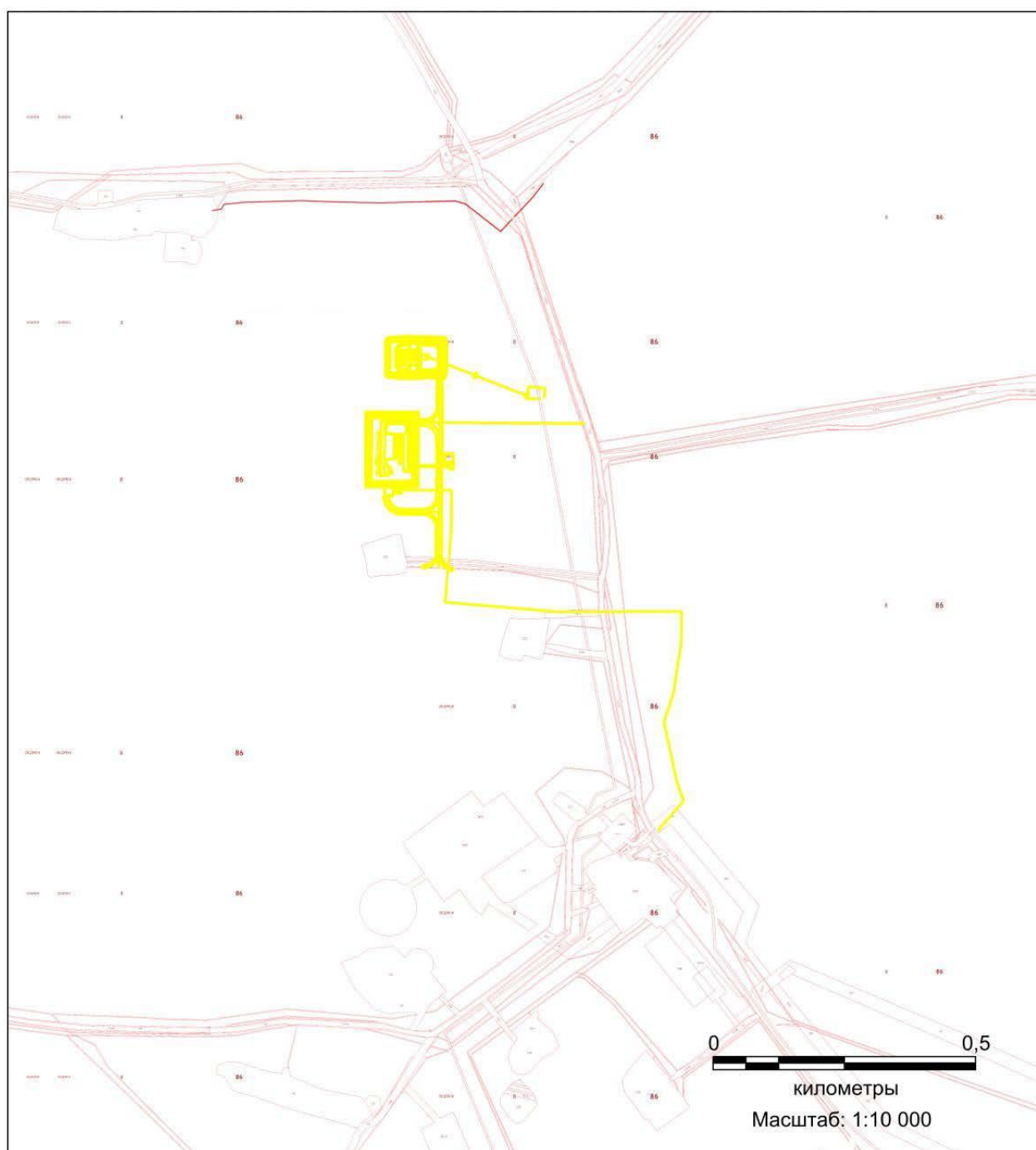
- «КНС-2 Тепловского месторождения» шифр 4804 общая площадь 17 га. не поставлены на государственный кадастровый учет, сведения о зарегистрированных правах на объект культурного наследия и земельные участки в границах его территории не внесены. Тем самым получить сведения из государственного кадастра недвижимости на данные объекты не представляется возможным.

С уважением,

Начальник управления
наземных сооружений

Д. И. Годин

Исп. Чекин Сергей Викторович
Тел.: 8 (3463) 335-655



Земельный участок испрашиваемый по проекту:
«КНС – 2 Тепловского месторождения» на публичной кадастровой карте.



СЛУЖБА ГОСУДАРСТВЕННОЙ ОХРАНЫ
ОБЪЕКТОВ КУЛЬТУРНОГО НАСЛЕДИЯ
ХАНТЫ-МАНСИЙСКОГО АВТОНОМНОГО ОКРУГА – ЮГРЫ

ул. Ленина д. 40, г. Ханты-Мансийск,
Ханты-Мансийский автономный округ – Югра
(Тюменская область), 628011

Телефон (3467) 30-12-19
Факс (3467) 30-12-19
E-mail: Nasledie@admhmao.ru

ЗАКЛЮЧЕНИЕ № 17-2521 от 29 августа 2017 г.

Заявитель: ОАО «ТомскНИПИнефть» (исх. № 25552 от 03.08.2017).

Наименование объекта/проекта: «КНС-2 Тепловского месторождения» (ш.4804).

Месторасположение объекта: Ханты-Мансийский автономный округ – Югра, Нефтеюганский район, Тепловское месторождение. Территориальный отдел – Нефтеюганское лесничество, Нефтеюганское участковое лесничество, Нефтеюганское урочище, квартал № 79.

Площадь: 17,0 га.

Учетные и архивные документы с результатами историко-культурных изысканий, проведенных на испрашиваемой территории:

1. Государственный список недвижимых памятников истории и культуры значения Ханты-Мансийского автономного округа. – Постановление Губернатора Ханты-Мансийского автономного округа № 89 от 04.03.97 г.
2. Списки выявленных объектов, представляющих историческую, научную, художественную или иную культурную ценность Ханты-Мансийского автономного округа - Югры.
3. Перечень объектов, обладающих признаками объекта культурного наследия.
4. Карачаров К.Г. Отчет о НИР Историко-культурная экспертиза территории Мамонтовского, Тепловского, Кудринского и Ефремовского месторождений, разрабатываемых НГДУ "Мамонтовнефть", АО "Юганскнефтегаз" (предварительная, камеральная экспертиза). № 96.08-7.Екатеринбург, 1996. Инв. №:1136, д.153.
5. Богданова А.А. Отчет о НИР Натурное обследование участка под проект - "Обустройство разведочной скважины № ИПС Тепловского месторождения", проведенное в Нефтеюганском районе ХМАО - Югры в 2010 г. Нефтеюганск, 2011. Инв. №:6752, д.1544.

На территории испрашиваемого земельного участка объекты культурного наследия, включенные в единый государственный реестр объектов культурного наследия (памятников истории и культуры) народов Российской Федерации, отсутствуют.

Испрашиваемый земельный участок расположен вне зон охраны/защитных зон объектов культурного наследия.

Сведениями об отсутствии/наличии на территории испрашиваемого земельного участка выявленных объектов культурного наследия либо, объектов обладающих признаками объекта культурного наследия, Госкультухрана Югры не располагает.

В соответствии с требованиями статей 28, 30, 31, 32, 36, 45.1 Федерального закона № 73-ФЗ от 25.06.2002 «Об объектах культурного наследия (памятниках истории и культуры) народов Российской Федерации» Заказчик работ обязан обеспечить проведение и финансирование государственной историко-культурной экспертизы испрашиваемого земельного участка путем археологической разведки, в порядке, установленном ст. 45.1.

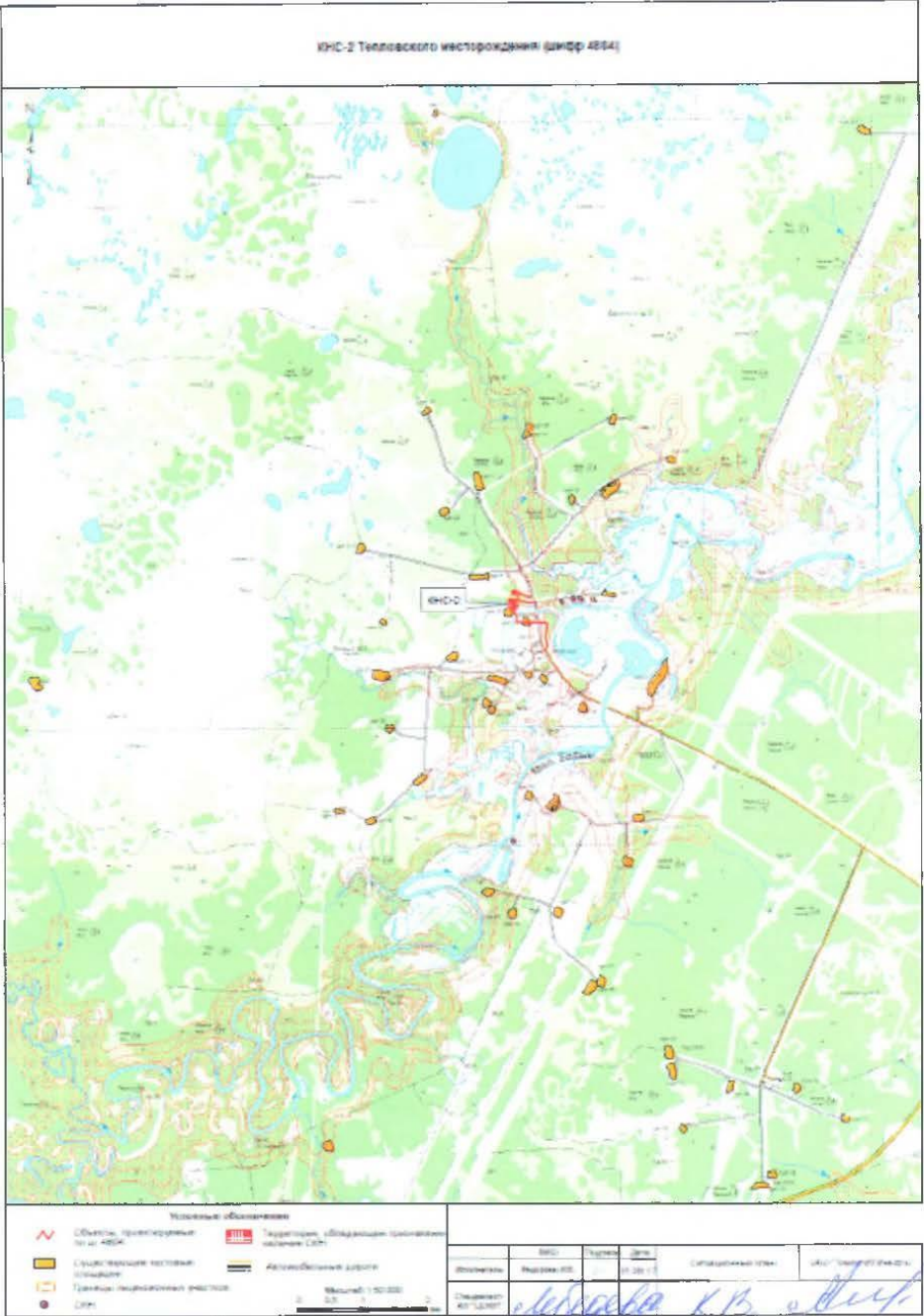
Приложение: карта-схема испрашиваемого земельного участка в 1 экз. на 1 листе.*

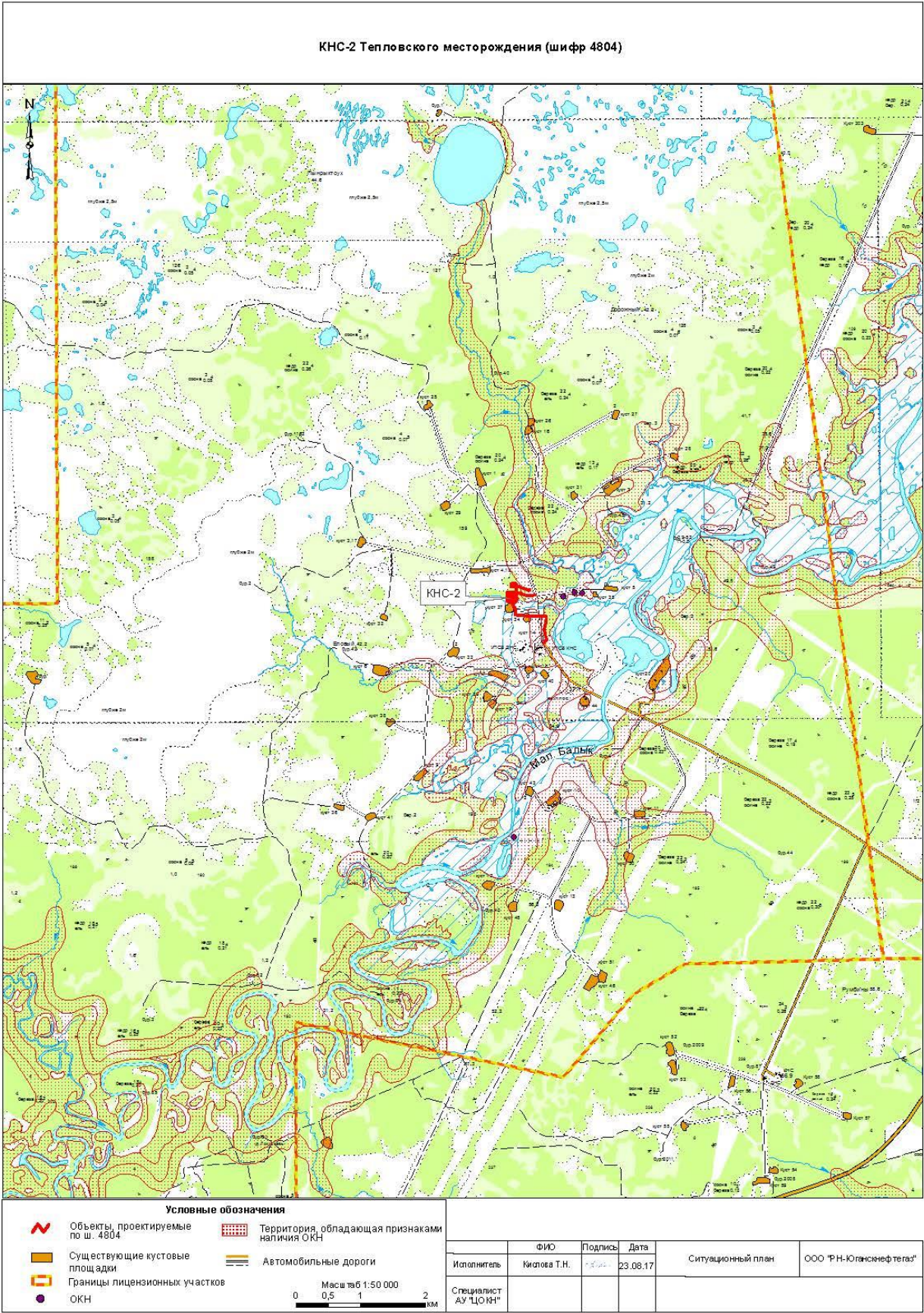
*Приложение, заверенное подписью специалиста АУ «Центр охраны культурного наследия» является неотъемлемой частью настоящего заключения.

Руководитель Службы

А.Н. Кондрашёв

Приложение к Заключение № 17-2521





Формат А3


Министерство культуры Российской Федерации

ОТКРЫТЫЙ ЛИСТ

№ 444

Настоящий открытый лист выдан:

Кочегову Евгению Ивановичу

паспорт 7112 № 947536
(серия номер паспорта)

на право проведения археологических полевых работ
в зоне обустройства месторождений Майского, Мамонтовского, Юганского,
Правдинского, Приобского регионов на территории Нефтеюганского, Сургутского, Ханты-
Мансийского районов Ханты-Мансийского автономного округа – Югры.
(место проведения археологических полевых работ)

На основании открытого листа

Кочегов Евгений Иванович
(Ф.И.О.)

имеет право производить следующие археологические полевые работы:
*археологические разведки с осуществлением локальных земляных работ на указанной территории в
целях выявления объектов археологического наследия, уточнения сведений о них и планирования
мероприятий по обеспечению их сохранности.*

Передовверие права на проведение археологических полевых работ по данному
открытому листу другому лицу запрещается.

Срок действия открытого листа: с 18 мая 2017 г. по 31 октября 2017 г.

Дата принятия решения о предоставлении открытого листа: 18 мая 2017 г.

Первый заместитель Министра
(должность)


(подпись)

В.В.Аристархов
(Ф.И.О.)

Дата 18 мая 2017 г.

МП.



010550



Ханты-Мансийский автономный округ
г. Нефтеюганск

Общество с ограниченной ответственностью

Научно-производственное объединение

«СЕВЕРНАЯ АРХЕОЛОГИЯ-1»

628305 РФ, Ханты-Мансийский автономный округ – Югра,
г. Нефтеюганск, проезд 5П, строение 9
Телефон: (3463) 250-236, 234-956 Факс: (3463) 294-623
E-mail: chistory@rambler.ru, web.сайт: www.археологиясевера.рф

ИНН 8619011228 Р/с 40702810908990002025,
к/с 30101810271020000613 в «Запсибкомбанк» ПАО г. Тюмень,
БИК 047102613, Коды: ОКПО 14521139; ОКВЭД 92.52; 22.11; 73.20; 74.20;
74.20.31

№ 01/01

«25» апреля 2017г.

СПРАВКА

Дана, Кочегову Евгению Ивановичу в том, что он действительно работает
археологом в ООО НПО «Северная археология-1» с 14 марта 2012г.

Справка дана для предоставления по месту требования.

Специалист по кадрам



Г.И. Мифтахова

№ точки	X_МСК_86	Y_МСК_86
Координаты границ площадок КНС и ПС 35/6 кВ		
1	3521394,977	930780,0495
2	3521451,734	930677,6198
3	3521534,764	930679,5838
4	3521535,228	930737,7572
5	3521541,807	930742,1993
6	3521596,863	930740,7668
7	3521626,929	930719,2056
8	3521634,403	930666,5007
9	3521591,672	930663,1197
10	3521472,083	930663,7228
11	3521470,9	930631,8029
12	3521449,582	930631,2925
13	3521447,513	930658,3298
14	3521368,4	930659,2733
15	3521367,95	930776,4311
16	3521361,786	930777,1032
17	3521450,786	930779,7578
18	3521394,313	930803,5654
19	3521361,693	930803,0143
Поворотные точки осей ВЛ и ВОЛС		
20	3521441,837	930722,6754
21	3521441,837	930706,6453
22	3521554,288	930706,6453
23	3521584,088	930706,0253
24	3521599,76	930706,1135
25	3521691,3	930671,159
26	3521795,675	930616,7175
27	3521795,46	930611,6231
28	3521810,161	930595,2927
29	3521834,392	930616,3468
30	3521822,416	930630,576
31	3521701,82	930699,869
32	3521586,77	930889,9126
33	3521512,896	931086,064
34	3521604,608	931084,4189
35	3521624,068	931078,4984
Поворотные точки низконапорного водовода		
36	3521404,176	930655,9982
37	3521404,176	930643,6128
38	3521603,685	930643,6128
39	3521603,685	930350,0777
40	3521649,073	930350,0777
41	3521642,903	930246,8487
42	3521869,103	930226,7011

№ точки	X_MCK_86	Y_MCK_86
43	3522080,777	930228,2385
44	3522081,571	930118,9675
45	3522051,716	929985,2284
46	3521944,871	929951,7122
47	3521896,649	929859,4098
48	3521930,654	929805,8607
49	3521912,101	929794,0792
50	3521906,052	929766,9825
51	3521872,059	929745,3965
52	3521867,577	929734,7575
Начало и конец автодороги		
53	3521623,654	930667,9982
54	3521623,69	930305,0925