

АКТ № 985

государственной историко-культурной экспертизы земель, подлежащих воздействию земляных, строительных, мелиоративных, хозяйственных работ, предусмотренных статьей 25 Лесного кодекса Российской Федерации работ по использованию лесов (за исключением работ, указанных в пунктах 3, 4 и 7 части 1 статьи 25 Лесного кодекса Российской Федерации) и иных работ, под объекты: «Линии электропередач воздушные 6 кВ на кусты скважин 1063, 1093. Федоровское нефтегазоконденсатное месторождение»; «Нефтегазопроводы от кустов скважин 1063, 1093, от точки врезки куста 1061 до точки врезки 12. Федоровское нефтегазоконденсатное месторождение»; «Кусты скважин 735, 940, 957, 967. Федоровское нефтегазоконденсатное месторождение».

Настоящий акт государственной историко-культурной экспертизы (далее – экспертиза) составлен в соответствии с Федеральным законом № 73-ФЗ от 25.06.2002 «Об объектах культурного наследия (памятниках истории и культуры) народов Российской Федерации»; Положением о государственной историко-культурной экспертизе, утвержденным Постановлением Правительства Российской Федерации от 15.07.2009 № 569.

Дата начала экспертизы:	30 августа 2019 г.
Дата окончания экспертизы:	03 октября 2019 г.
Место проведения экспертизы:	Федоровское нефтегазоконденсатное месторождение, Сургутский район, ХМАО – Югра, земли лесного фонда
Заказчик экспертизы:	Публичное акционерное общество «Сургутнефтегаз» Нефтегазодобывающее управление «Федоровскнефть» (ПАО «Сургутнефтегаз» НГДУ «Федоровскнефть») 628415, РФ, ХМАО, г.Сургут, ул. Флегота Показаньева, 2, 628415, РФ, ХМАО, г. Сургут, ул. Григория Кукуевецкого, 1, корпус 1
Сведения об эксперте:	Общество с ограниченной ответственностью «Научно-производственное объединение «Северная археология – 1» (ООО «НПО «Северная археология – 1») , ИНН 8619011228, г. Нефтеюганск, проезд 5П, строение 9.
Сведения об экспертах:	
Фамилия, имя, отчество	Визгалов Георгий Петрович
Образование	высшее
Специальность	историк
Ученая степень (звание)	кандидат исторических наук
Стаж работы	34 года
Место работы и должность	Общество с ограниченной ответственностью «Научно-производственное объединение «Северная археология – 1», директор
Реквизиты аттестации	Приказ Минкультуры РФ № 1627 от 17 сентября 2018 г. «Об утверждении статуса аттестованного эксперта по проведению государственной историко-культурной экспертизы»
Министерства культуры РФ	
Объекты экспертизы, на которые был аттестован эксперт	- выявленные объекты культурного наследия в целях обоснования целесообразности включения данных объектов в реестр; - земли, подлежащие воздействию земляных,

строительных, мелиоративных, хозяйственных работ, предусмотренных статьей 25 Лесного кодекса Российской Федерации работ по использованию лесов (за исключением работ, указанных в пунктах 3, 4 и 7 части 1 статьи 25 Лесного кодекса Российской Федерации) и иных работ, в случае, если указанные земли расположены в границах территорий, утвержденных в соответствии с пунктом 34.2 пункта 1 статьи 9 настоящего ФЗ;

- документы, обосновывающие включение объектов культурного наследия в реестр;
- документы, обосновывающие исключение объектов культурного наследия из реестра;
- документация, за исключением научных отчетов о выполненных археологических полевых работах, содержащая результаты исследований, в соответствии с которыми определяется наличие или отсутствие объектов, обладающих признаками объекта культурного наследия, на земельных участках, подлежащих воздействию земляных, строительных, мелиоративных, хозяйственных работ, указанных в настоящей статье работ по использованию лесов и иных работ;

- документация или разделы документации, обосновывающие меры по обеспечению сохранности объекта культурного наследия, включенного в реестр, выявленного объекта культурного наследия либо объекта, обладающего признаками объекта культурного наследия, при проведении земляных, мелиоративных, хозяйственных работ, указанных в настоящей статье работ по использованию лесов и иных работ в границах территории объекта культурного наследия либо на земельном участке, непосредственно связанном с земельным участком в границах территории объекта культурного наследия.

Фамилия, имя, отчество
Образование
Специальность
Ученая степень (звание)
Стаж работы
Место работы и должность

Пархимович Светлана Юрьевна

высшее

историк

нет

35 лет

Общество с ограниченной ответственностью «Научно-производственное объединение «Северная археология-1», археолог-эксперт Приказ Минкультуры РФ № 2211 от 13 декабря 2018 г. «Об утверждении статуса аттестованного эксперта по проведению государственной историко-культурной экспертизы»

- выявленные объекты культурного наследия в целях обоснования целесообразности включения

Реквизиты аттестации
Министерства культуры РФ

Объекты экспертизы, на которые

был аттестован эксперт

данных объектов в реестр;
- земли, подлежащие воздействию земляных, строительных, мелиоративных, хозяйственных работ, предусмотренных статьями 25 Лесного кодекса Российской Федерации работ по использованию лесов (за исключением работ, указанных в пунктах 3, 4 и 7 части 1 статьи 25 Лесного кодекса Российской Федерации) и иных работ, в случае, если указанные земли расположены в границах территорий, утвержденных в соответствии с пунктом 34.2 пункта 1 статьи 9 настоящего ФЗ;
- документы, обосновывающие включение объектов культурного наследия в реестр;
- документация, за исключением научных отчетов о выполненных археологических полевых работах, содержащая результаты исследований, в соответствии с которыми определяется наличие или отсутствие объектов, обладающих признаками объекта культурного наследия, на земельных участках, подлежащих воздействию земляных, строительных, мелиоративных, хозяйственных работ, указанных в настоящей статье работ по использованию лесов и иных работ;
- документация или разделы документации, обосновывающие меры по обеспечению сохранности объекта культурного наследия, включенного в реестр, выявленного объекта культурного наследия либо объекта, обладающего признаками объекта культурного наследия, при проведении земляных, мелиоративных, хозяйственных работ, указанных в настоящей статье работ по использованию лесов и иных работ в границах территории объекта культурного наследия либо на земельном участке, непосредственно связанном с земельным участком в границах территории объекта культурного наследия.

Фамилия, имя, отчество
Образование
Специальность
Ученая степень (звание)
Стаж работы
Место работы и должность

Чибиряк Владимир Эрьвич
высшее
историк
нет
17 лет
Общество с ограниченной ответственностью
«Научно-производственное объединение
«Северная археология-1», археолог-эксперт
Приказ Минкультуры РФ № 2330 от 25 декабря
2018 г. «Об утверждении статуса аттестованного
эксперта по проведению государственной
историко-культурной экспертизы»

Реквизиты аттестации
Министерства культуры РФ

Объекты экспертизы, на которые был аттестован эксперт

- выявленные объекты культурного наследия в целях обоснования целесообразности включения данных объектов в реестр;
- земли, подлежащие воздействию земляных, строительных, мелиоративных, хозяйственных работ, предусмотренных статьей 25 Лесного кодекса Российской Федерации работ по использованию лесов (за исключением работ, указанных в пунктах 3, 4 и 7 части 1 статьи 25 Лесного кодекса Российской Федерации) и иных работ, в случае, если указанные земли расположены в границах территорий, утвержденных в соответствии с пунктом 34.2 пункта 1 статьи 9 настоящего ФЗ;
- документы, обосновывающие включение объектов культурного наследия в реестр;
- документы, обосновывающие исключение объектов культурного наследия из реестра;
- документация, за исключением научных отчетов о выполненных археологических полевых работах, содержащая результаты исследований, в соответствии с которыми определяется наличие или отсутствие объектов, обладающих признаками объекта культурного наследия, на земельных участках, подлежащих воздействию земляных, строительных, мелиоративных, хозяйственных работ, указанных в настоящей статье работ по использованию лесов и иных работ;
- документация или разделы документации, обосновывающие меры по обеспечению сохранности объекта культурного наследия, включенного в реестр, выявленного объекта культурного наследия либо объекта, обладающего признаками объекта культурного наследия, при проведении земляных, мелиоративных, хозяйственных работ, указанных в настоящей статье работ по использованию лесов и иных работ в границах территории объекта культурного наследия либо на земельном участке, непосредственно связанном с земельным участком в границах территории объекта культурного наследия.

1. Ответственность эксперта

Эксперт предупрежден об ответственности за несоблюдение принципов проведения историко-культурной экспертизы, установленных ст. 29 Федерального закона № 73-ФЗ от 24.05.2002 «Об объектах культурного наследия (памятниках истории и культуры) народов Российской Федерации» и за достоверность сведений, изложенных в заключении экспертизы.

2. Цели и объекты экспертизы

Цель экспертизы: определение наличия или отсутствия объектов культурного наследия, включенных в Единый государственный реестр объектов культурного наследия РФ,

выявленных объектов культурного наследия либо объектов, обладающих признаками объекта культурного наследия, на земельных участках, подлежащих воздействию хозяйственных работ по объектам: «Линии электропередач воздушные 6 кВ на кусты скважин 1063, 1093. Федоровское нефтегазоконденсатное месторождение»; «Нефтегазопроводы от кустов скважин 1063, 1093, от точки врезки куста 1061 до точки врезки 12. Федоровское нефтегазоконденсатное месторождение»; «Кусты скважин 735, 940, 957, 967. Федоровское нефтегазоконденсатное месторождение».

Задачи экспертизы: анализ архивных и литературных источников; изучение ранее проведенных исследований на испрашиваемой территории, картографических материалов и спутниковых снимков; анализ ландшафтно-топографической ситуации; проведение археологической разведки на участках с возможной вероятностью расположения объектов культурного наследия; документирование обнаруженных объектов культурного наследия (фотофиксация, снятие ситуационного плана, определение географических координат и т. д.); обработка полевых материалов; выработка рекомендаций; составление акта экспертизы.

Объект экспертизы: земельные участки, подлежащие воздействию хозяйственных работ в ходе строительства объектов: «Линии электропередач воздушные 6 кВ на кусты скважин 1063, 1093. Федоровское нефтегазоконденсатное месторождение»; «Нефтегазопроводы от кустов скважин 1063, 1093, от точки врезки куста 1061 до точки врезки 12. Федоровское нефтегазоконденсатное месторождение»; «Кусты скважин 735, 940, 957, 967. Федоровское нефтегазоконденсатное месторождение».

Месторасположение объекта экспертизы: ХМАО – Югра, Сургутский район, Федоровское месторождение. Объекты располагается на землях лесного фонда: Сургутский территориальный отдел – лесничество, Сургутское участковое лесничество, кварталы №№ 37, 81, 96, 191, 192.

Общая площадь отводимых земельных участков – 21,6853 га.

- «Линии электропередач воздушные 6 кВ на кусты скважин 1063, 1093. Федоровское нефтегазоконденсатное месторождение» - 0,8512 га.

- «Нефтегазопроводы от кустов скважин 1063, 1093, от точки врезки куста 1061 до точки врезки 12. Федоровское нефтегазоконденсатное месторождение» - 5,5684 га.

- «Кусты скважин 735, 940, 957, 967. Федоровское нефтегазоконденсатное месторождение» - 15,2657 га.

3. Перечень документов, представленных заявителем:

1. Письмо № 01-59-02-20-1084 от 30.08.2019 на имя директора ООО «НПО «Северная археология – 1» Г. П. Визгалова «О выполнении дополнительного объема» (текст прил. 1).

2. Информация по земельным участкам, подлежащим хозяйственному освоению по объектам: «Линии электропередач воздушные 6 кВ на кусты скважин 1063, 1093. Федоровское нефтегазоконденсатное месторождение»; «Нефтегазопроводы от кустов скважин 1063, 1093, от точки врезки куста 1061 до точки врезки 12. Федоровское нефтегазоконденсатное месторождение»; «Кусты скважин 735, 940, 957, 967. Федоровское нефтегазоконденсатное месторождение» (текст. прил. 2-4);

3. Письмо № 01-59-02-20-685 от 11.06.2019 на имя директора ООО «НПО «Северная археология – 1» Г. П. Визгалова «О предоставлении информации» с разъяснением причины отсутствия схемы земельных участков на кадастровом плане (текст. прил. 5);

4. Землеотводы проектируемых объектов обустройства в формате MapInfo.

4. Сведения об обстоятельствах, повлиявших на процесс проведения и результаты экспертизы

Обстоятельства, повлиявшие на процесс проведения и результаты экспертизы, отсутствуют.

5. Сведения о проведенных исследованиях

Государственная историко-культурная экспертиза проведена в связи с реализацией объектов: «Линии электропередач воздушные 6 кВ на кусты скважин 1063, 1093. Федоровское нефтегазоконденсатное месторождение»; «Нефтегазопроводы от кустов скважин 1063, 1093, от точки врезки куста 1061 до точки врезки 12. Федоровское нефтегазоконденсатное месторождение»; «Кусты скважин 735, 940, 957, 967. Федоровское нефтегазоконденсатное месторождение».

При подготовке настоящего заключения изучена и проанализирована в полном объеме документация, предоставленная заказчиком. Для экспертизы привлечены картографические материалы, спутниковые снимки земной поверхности участков землеотвода, архивные и литературные источники, материалы полевых и историко-архивных исследований прошлых лет, дополняющие информацию о земельных участках и вероятности обнаружения на них объектов культурного наследия и объектов, обладающих признаками объектов культурного наследия.

Сбор информации об объектах культурного наследия проводился в архивах ИА РАН (г. Москва), БИИКФ МАУ СР «ИКНПЦ «Барсова Гора» (г. Сургут), ООО «НПО «Северная археология – 1» (г. Нефтеюганск), АУ ХМАО – Югры «Центр охраны культурного наследия» (г. Ханты-Мансийск). Особое внимание уделялось ландшафтно-топографическим условиям участков (почвы, растительность, привязка к водоемам и т.п.), степени историко-культурной изученности территории.

Для определения наличия (отсутствия) объектов культурного наследия на испрашиваемых территориях в границах отводимых земель была проведена археологическая разведка. В ходе археологической разведки пешим порядком был проведен осмотр поверхности участков на предмет наличия выраженных в рельефе остатков археологических сооружений, объектов этнографии, археологического материала, выполнено 3 стратиграфических разреза (2 зачистки и 1 шурф). Методика проведения археологических полевых работ соответствует «Положению о порядке проведения археологических полевых работ и составлении научной отчетной документации», утвержденному постановлением Бюро Отделения историко-филологических наук Российской академии наук 20.06.2018 № 32.

В результате проведения археологической разведки на земельных участках, подлежащих хозяйственному освоению под объекты: «Линии электропередач воздушные 6 кВ на кусты скважин 1063, 1093. Федоровское нефтегазоконденсатное месторождение»; «Нефтегазопроводы от кустов скважин 1063, 1093, от точки врезки куста 1061 до точки врезки 12. Федоровское нефтегазоконденсатное месторождение»; «Кусты скважин 735, 940, 957, 967. Федоровское нефтегазоконденсатное месторождение», объектов культурного наследия не выявлено.

Имеющийся и привлеченный материал достаточен для подготовки заключения государственной историко-культурной экспертизы.

Археологическая разведка проводилась в полевой сезон 2019 г. на основании открытого листа № 1018-2019 от 02.07.2019 г., выданного Министерством культуры РФ на имя Шульга П.С.

6. Факты и сведения, выявленные и установленные в результате проведенных исследований

Настоящий Акт отражает результаты государственной историко-культурной экспертизы земельных участков, подлежащих воздействию хозяйственных работ по объектам: «Линии электропередач воздушные 6 кВ на кусты скважин 1063, 1093. Федоровское нефтегазоконденсатное месторождение»; «Нефтегазопроводы от кустов скважин 1063, 1093, от точки врезки куста 1061 до точки врезки 12. Федоровское нефтегазоконденсатное месторождение»; «Кусты скважин 735, 940, 957, 967. Федоровское нефтегазоконденсатное месторождение».

Ландшафтно-топографическая характеристика исследуемой территории

Район проведения работ находится на территории Сургутского района Ханты-Мансийского автономного округа, на площади Федоровского нефтегазоконденсатного месторождения – в центральной части Сургутского Приобья.

Сургутское Приобье расположено в центре Западно-Сибирской равнины. Орографически территория Сургутского Приобья занята такими формами рельефа, как низменности и увалы.

Гидрографическая сеть Сургутского Приобья представлена огромным количеством водотоков, озер, и болот, что обусловлено избыточным увлажнением территории (годовая сумма осадков превышает величину испаряемости), исключительно равнинным характером рельефа и близким залеганием водоупорных горизонтов [Лезин, 1999.С.8]. По гидрологиклиматическому районированию рассматриваемая территория относится к зоне избыточного увлажнения и недостаточной теплообеспеченности. По агроклиматическому районированию - к прохладному и увлажнённом региону.

Основной водной артерией Сургутского Приобья является р. Обь, которая условно разделяет данную территорию на две части: правобережье (северная часть) и левобережье (южная часть). Территория проведения работ гидрографически принадлежит к правобережному бассейну Оби. Речная сеть правобережья Оби густая, древовидная, включает следующие реки: Назым, Лямин, Пим, Тромъеган, Вах [Зайцева, 2013.С.18]. Основным источником питания рек района работ являются воды весеннего снеготаяния. Однако в некоторые годы летние и осенние дожди во время спада половодья или после его окончания вызывают интенсивный и длительный подъём уровней, которые приближаются к максимальным уровням половодья или даже превышают последние.

Гидрографическая сеть в пределах района работ относится к бассейнам р. Моховая, Эгутьягун, Имиягун, Меудекъяун. Ближайшие к участкам землеотвода крупные озера, имеющие наименования, следующие: оз. Имлор, Пильтанлор, Пачётлор, Вершинное.

Слабая дренирующая способность рек является одним из важных факторов переувлажнения и заболоченности территории. Значительная часть поверхностных торфяников имеют голоценовый возраст [Земцов, 1965.С. 42]. По условиям водного питания и составу торфяной залежи болота относятся к различным типам: верховые, переходные, низинные.

На болотах обычно формируются озера, образуя обширные болотно-озерные системы, поэтому Сургутское Приобье является заозеренным регионом, где насчитывается порядка 203 тысяч озер, которые занимают 8,6% площади региона [Зайцева, 2013.С.19]. Подавляющее количество озер не имеют поверхностного стока.

Рельеф без резких перепадов высот: высотные отметки в Балтийской системе варьируются в пределах от 44 до 122 м.

Территория Сургутского Приобья лежит в умеренном климатическом поясе и характеризуется ярко выраженным континентальным климатом с продолжительной холодной зимой, сильными ветрами и метелями, коротким летом, поздними весенними и ранними осенними заморозками [Лезин, Тюлькова, 1994.С.25].

Для центрального района характерна холодная зима со средней температурой воздуха в январе от -22 до -20°. Период с устойчивыми морозами длится 150-160 дней. Максимальная мощность снежного покрова более 70 см. Лето теплое и влажное.

Отличительной особенностью почвенного покрова является широкое распространение болотистых почв, которые занимают до 80% территории [Лезин, Тюлькова, 1994.С.19]. В соответствии с почвенно-экологическим районированием данная территория относится к бореальному географическому поясу, Европейско-Западно-Сибирской таежнолесной континентальной почвенно-климатической области, подзоне глееземов, светлоземов и подзолистых почв [Урусевская, 2004].

С ботанико-географической точки зрения Сургутское Приобье входит в таежную зону с северной и средней подзональной категориями растительного покрова. Подзона южной тайги выражена только на самом юге Сургутского Приобья, где наряду с темнохвойными породами присутствуют пихта сибирская и липа. Для территории, входящей в подзону северной тайги (правобережье р. Оби), характерно произрастание лиственницы, ели, сосны, кедра и березы большей частью в виде редколесий и редкостойных лесов. В подзоне средней тайги преобладают леса елово-кедровые с пихтой и лиственницей, а также сосновые. В пойме р. Оби произрастают ивово-березовые и березово-осиновые сообщества, а также распространены травяные низинные болота, луга, мелколиственные, смешанные леса [Паршутина, 2004]. Близкий к современному состав растительности сформировался около 1500-1000 лет назад [Волкова В. С., Левина Т. П., 1982.С. 186-191].

Животный мир изучаемой территории достаточно разнообразен, что обусловлено многообразием экологических ниш средней тайги: болотно-лесной, болотной, озерноболотной и долинной. На территории Сургутского Приобья распространены такие виды животных, как лось, медведь, горностай, ондатра, заяц-беляк, лисица, водяная полевка, гадюка, уж. Из птиц: глухарь, рябчик, серый журавль, белая куропатка, кукушка, болотная сова, вальдшнеп, полевой лунь, большой и алый пестрые дятлы и др. В водоемах обитают следующие виды рыб: щука, окунь, язь, налим, плотва елец, ёрш, золотой и серебряный карась [Атлас..., 2004.С. 105, 111, 117].

История исследований территории

Степень историко-культурной изученности района работ определена по литературным и архивным источникам.

Остановимся подробнее на истории археологического изучения водотоков, в бассейнах которых расположены участки землеотвода. Район проведения работ находится на территории Сургутского района Ханты-Мансийского автономного округа, на площади Федоровского месторождения – в центральной части Сургутского Приобья.

Гидрографически территория Федоровского месторождения относится преимущественно к бассейну р. Моховой (река 2-го порядка; основные притоки – Меудекъяун и Имиягун; пересекает практически всю площадь Федоровского л/у участка по диагонали в направлении с СЗ на ЮВ; является правым притоком р. Тромъеган); В пределах этих водотоков, а также на озерах Имлор и Пильтанлор на данный момент выявлены объекты культурного наследия как в виде отдельных памятников, так и скоплений.

История изучения р. Моховой.

Первые исследования по выявлению объектов культурного наследия в бассейне р. Моховой были проведены в 1994–1995 гг. археологической экспедицией УрГУ [Сергеев А. С., 1995; Борзунов В. А., 1996; Стефанова Н. К., Борзунов В. А., 2002]. В 1997 и 1999 гг. работы ПНИАЛ УрГУ на р. Моховой были продолжены. В результате работ этих лет на р. Моховой были обнаружены следующие археологические памятники: селища Моховая 1, 2, 4–7, 9–19, 21–24, 26–37, 46–51, укрепленные жилища Моховая 20 и Моховая 25, городище Моховая 38. На территории Федоровского месторождения были выявлены: селища Моховая 39, 41, 43, 44, 52, 54–61, городища Моховая 42 и Моховая 53, могильники Моховая 45, 46, 56А.

В 1997 г. сотрудниками Приобской экспедиции УрГУ были частично раскопаны два памятника: могильник Моховая 45 (4 погребения XV–XVI вв.) [Борзунов В. А., 2003] и могильник Моховая 46 (14 погребений XVI–XVII вв.) [Стефанов В. И., 1998; Стефанов В. И., 2003].

В 1999 г. сотрудниками МУ ИКНПЦ «Барсова гора» в окрестностях п. Федоровского в нижнем течении реки Меуденьяун, являющейся правым притоком р. Моховой, были открыты 4 археологических памятника – селища Меуденьяун 1–4 [Шатунов Н. В., 2000].

В 2000 г. сотрудники МУ ИКНПЦ «Барсова гора» продолжили обследование р. Моховой ниже по течению от пересечения реки с отрезком ж/д «Сургут – Ульт-Ягун».

В ходе разведки было обнаружено 9 памятников археологии: группа впадин Моховая 62, одиночная впадина (захоронение?) Моховая 63, селища Моховая 64–66, группа ловчих ям Моховая 67 [Шатунов Н. В., 2000].

В 2001 г. в ходе историко-культурной экспертизы земельных участков, отводимых для освоения ОАО «Сургутнефтегаз», в окрестностях п. Федоровского экспертная группа ООО «МНПО «Наследие Югры» выявила 3 новых памятника археологии: селища Моховая 70 и Моховая 71, а также местонахождение Моховая 72 [Шатунов Н. В., 2002].

В 2002 г. сотрудниками МУ ИКНПЦ «Барсова гора» на р. Моховой на территории Восточно-Елового м/р ОАО «Сургутнефтегаз» были найдены ещё 3 памятника: группа впадин Моховая 73, одиночная впадина Моховая 74 и селище Моховая 75 [Труфанов А. Я., 2003].

В 2004 г. обследование бассейна р. Моховой было продолжено МУ ИКНПЦ «Барсова гора». Разведочными исследованиями было охвачено среднее течение реки на отрезке между железной дорогой «Сургут – Ульт-Ягун» и автодорогой «Сургут – Когалым». В результате этой работы были выявлены археологические памятники: селища Моховая 76–81 и городище Моховое 82 [Бочкарев Д. В., 2005].

В 2006 г. экспертной группой ООО «Гиперборея» было обнаружено селище Моховая 83 [Яковлев Я. А., 2007].

В 2007 г. в результате исследований МУ ИКНПЦ «Барсова гора» под руководством автора отчета в левобережье р. Моховой было обнаружено местонахождение Моховая 84 [Рудь А. А., 2008].

В 2008 г. в ходе историко-культурных изысканий ООО «Гиперборея» под руководством Рудя А. А., проводившихся по заявке ОАО «Сургутнефтегаз», на р. Моховой были обнаружены семь археологических памятников – селища Моховые 85–89, 91 и одиночная впадина Моховая 90 [Рудь А. А., 2009а–б].

В 2009 г. Рудем А. А. в бассейне р. Моховой выявлены два памятника археологии – селище Моховое 92 и одиночная впадина Моховая 93 [Рудь А. А., 2009в].

К настоящему времени в бассейне р. Малая Моховая известно о четырех объектах культурного наследия Селище Малая Моховая 1 было исследовано раскопками Приобской

экспедиции УрГУ. Памятник датируется второй третью II тыс. до н.э. [Стефанов В. И., 1998]. В 2000 г. в ходе археологической разведки Сургутского краеведческого музея на р. Малой Моховой было выявлено еще три объекта культурного наследия – группы ловчих ям Малая Моховая 2, селища Малая Моховая 3 и Малая Моховая 4 [Сеянина М. Ю., 2001].

Точная датировка известна у трех памятников, исследованных археологическими раскопками (смотри выше) – это могильники Моховая 45, 46 и поселение Малая Моховая 1. Часть обнаруженных в бассейне р. Моховой памятников имеет примерную датировку: поселения Моховая 8 и Моховая 12 – бронзовый век; селища Моховая 2, 3, 6, 9, 11, 13, 18, 23–25, 27–28, 31–32, 34, 36–38, 41, 44, 46, 52, городище Моховая 20 – ранний железный век; селища Моховая 21, 22, 53, 70, городище Моховая 42 – средневековье.

В 2012 г., при проведении натурных экспертных работ силами ООО «НПО Северная археология – 1» в левобережье нижнего течения реки Моховой, группой под руководством Г. П. Ведмидя выявлены селища Моховая 94, 99, ловчие ямы Моховая 95, 96, 98, а также группа ловчих ям Моховая 97 [Ведмидь Г. П., 2012].

В 2013 г. в результате масштабных ООО «Альфа-Ресурс» по обследованию земельных участков испрашиваемых к отводу под объекты капитального строительства было выявлено шесть новых объектов культурного наследия [Плеханов А.В., 2014; Плеханов А.В., Гусев С.А., 2014]. Еще один ранее выявленный объект был обследован повторно.

На территории Федоровского м/р, в низовьях правого берега р. Моховой, выявлены группы впадин Моховая 100, 105, селище Моховая 101 и одиночная впадина Моховая 102. Ниже по течению, на левом берегу этой реки обнаружены также группы впадин Моховая 103, 104.

В 2018 г. археологическим отрядом «ТКНС УрО РАН» под руководством Загваздина Е.П. проводились историко-культурные экспертизы земель, испрашиваемых ПАО «Сургутнефтегаз». В результате проведенных работ объекты культурного наследия не выявлены [АКТ ГИКЭ..., Загваздин Е.П., 2018; АКТ ГИКЭ..., Загваздин Е.П., 2018; АКТ ГИКЭ..., Загваздин Е.П., 2018; АКТ ГИКЭ..., Загваздин Е.П., 2018; АКТ ГИКЭ..., Загваздин Е.П., 2019; АКТ ГИКЭ..., Загваздин Е.П., 2018; АКТ ГИКЭ..., Загваздин Е.П., 2018; АКТ ГИКЭ..., Загваздин Е.П., 2018; АКТ ГИКЭ..., Загваздин Е.П., 2018; АКТ ГИКЭ..., Загваздин Е.П., 2018; АКТ ГИКЭ..., Загваздин Е.П., 2018; АКТ ГИКЭ..., Загваздин Е.П., 2018; АКТ ГИКЭ..., Загваздин Е.П., 2018].

В 2019 г. археологической группой «НПО «Северная археология-1» под руководством Пархимович С.Ю. было проведено обследование земель, испрашиваемых ПАО «Сургутнефтегаз». В результате работ объекты культурного наследия не выявлены [Акт ГИКЭ №858, Пархимович С.Ю.].

История изучения окрестностей озер Пильтанлор и Имлор.

Озера Пильтанлор и Имлор приурочены к обширным болотно-озерным массивам междуречья Трофегана и Пима. Их берега заболочены и практически лишены выраженных береговых террас. Исключением являются возвышенности к СВ и ЮВ от оз. Пильтанлор.

Озеро Пильтанлор находится в СЗ части Фёдоровского л/у. В 2006 г. в результате экспертных работ ООО «Гиперборея» на участках Федоровского м/р НГДУ «Федоровскнефть» группой под руководством Я. А. Яковлева на восточном берегу водоёма обнаружено три селища - Пильтанлор 1-3. Датировка первых двух не определена. Последнее селище датируется исследователем поздним средневековьем - новейшим временем [Яковлев Я. А., 2006ф; Яковлев Я. А., Кондрашёв А.Н., 2007. С. 124-133].

Высокий сакральный статус имеет озеро Имлор, являющееся одним из важных священных мест тромъеганских хантов [Балалаева О.Э., 1999]. В 2005 г. на данный

культовый объект была составлена учетная карточка [Рудь А.А., 2005ф]. В 2008 г. указанные выше археологические и этнокультурные объекты были объединены в «Комплекс объектов культурного наследия Священное озеро Имлор». Была разработана и временная охранная зона данных объектов [Заключение б/н от 14.07.08.ф]. В 2009 г. ООО «Гиперборея» подготовила по заказу ОАО «Сургутнефтегаз» проект зон охраны объекта культурного наследия «Священное озеро Им Лор». В результате изысканий исследователями подготовлен комплекс проектно-планировочных ограничений и рекомендаций в отношении режима содержания территории, предложен перечень промышленно-хозяйственных работ регламентирующего характера [Рудь А. А., 2010. С. 361; Ведмидь Г. П., 2011. С. 123].

История изучения бассейна р. Черная

Первые исследования на р. Черной были проведены ПНИАЛ УрГУ в 1992-1995 гг., когда было открыто и исследовано археологическими раскопками поселение Чернореченское I, датируемое эпохой бронзы [Косинская Л. Л., 1998]. В 1994 г. экспертной группой ПНИАЛ УрГУ были обнаружены селища Чёрное 1-4 [Сергеев А. С., 1995].

В 2000 г. разведочной группой СурГУ было открыто поселение Пыхты I [Логвин В. Н., 2001]. В последующее десятилетие на поселении Пыхты I регулярно проводились стационарные археологические исследования Сургутского госуниверситета [Калиева С. С., 2004].

В 2001 г. экспертной группой МНПО «Наследие Югры» выявлены одиночные впадины Чернореченское II и III [Шатунов Н. В., 2002].

В 2006 г. экспертной группой ООО «Гиперборея» выявлено селище Черное 5 [Бочкарев Д. В., 2007].

В 2007 г. в результате историко-культурных изысканий ООО «Гиперборея» в бассейне р. Черной были обнаружены одиночная впадина Чернореченская IV и селище Чернореченское V [Рудь А.А., 2008]. В этом же году на р. Черной было обнаружено и исследовано раскопками селище Чернореченское 6 [Сергеев А.С., 2007].

В 2008 г. в ходе историко-культурных изысканий ООО «Гиперборея», проводившихся по заявке ОАО «Сургутнефтегаз» на р. Черной был обнаружен археологический памятник – группа впадин Черная 6 [Рудь А.А., 2009а].

В 2017 г. разведочной группой ООО «Альфа-Ресурс» (заказчика госэкспертизы) под руководством к. и. н. О.С. Тупахиной были проведены разведочные археологические исследования по проектам: «Месторождение песка № 41 в пределах Федоровского лицензионного участка»; «Месторождение песка №47 в пределах Федоровского лицензионного участка»; «Разведочная скважина № 4232Р Федоровского лицензионного участка и трасса перевозки бурового оборудования к ней». В результате проведенных работ объекты культурного наследия не выявлены [АКТ ГИКЭ №63-2017; Тупахина О.С., 2017]

В 2018 г. археологическим отрядом «ТКНС УрО РАН» под руководством Загваздина Е.П. проводилось натурное обследование земель по проекту «Площадка открытого хранения в районе 9 км автодороги г. Сургут – Товарный парк НГДУ «Федоровскнефть». В результате работ объекты культурного наследия не выявлены [АКТ ГИКЭ...; Загваздин Е.П., 2018;].

Натурные исследования

В ходе соотнесения имеющегося зонирования территории по степени вероятности обнаружения объектов культурного наследия [Шатунов Н.В., 2001] и схемы проектируемых объектов, с учетом анализа спутниковых снимков земной поверхности участков землеотвода, было выделено 3 участка, на которых необходимо проведение полевых исследований.

Участок № 1 (граф. прил. 2.1), подлежащий хозяйственному освоению под объект: «Линии электропередач воздушные 6 кВ на кусты скважин 1063, 1093. Федоровское нефтегазоконденсатное месторождение», площадью 0,8512 га расположен в правобережье р. Обь, в 60 км к С от г. Сургут, в 33 км к СЗ от п. Федоровский, в 1 км к ЮЗ от оз. Имлор, в 1 км к СЗ от оз. Кытьлор.

Участок представляет собой заболоченную территорию, окруженную большим количеством озер. Ближайшие к объекту обследования озера – Имлор и Кытьлор. Рельеф местности пологоволнистый. Абсолютные отметки рельефа колеблются в пределах 76-79,1 м в Балтийской системе высот.

Участок под землеотвод преимущественно расположен вдоль действующей промысловой автодороги. Общая протяженность земельного участка – 0,437 км (граф. прил. 3.1.). Растительность представлена сосной, березой. В нижнем ярусе преобладает моховая и влаголюбивая травянистая растительность. Территория заболочена (граф. прил. 4. рис. 1,2).

Ближайшие к земельному участку, подлежащему хозяйственному освоению по вышеуказанному объекту, ранее выявленные объекты культурного наследия это: селища Пильтанлор 1-3 (находятся в 15 км к ЮВ от границы землеотвода).

Для определения наличия (отсутствия) объектов культурного наследия на испрашиваемой территории в границах отводимых земель проведена археологическая разведка. При полевых работах испрашиваемый участок обследовался полностью, сплошным маршрутом. В ходе археологической разведки пешим порядком был проведен осмотр поверхности на предмет наличия выраженных в рельефе остатков сооружений, объектов этнографии, археологического материала. Визуально выраженные руинированные остатки древних сооружений не зафиксированы. Слабая дренированность и небольшая площадь суходольных участков - те факторы, которые не способствуют размещению здесь жилых построек, как в древности, так и в современных условиях.

По итогам натурных изысканий установлено, что участок обследования расположен на слабо дренированной, заболоченной территории (неперспективная зона по вероятности обнаружения объектов культурного наследия). Заложение стратиграфических разрезов не целесообразно по причине высокой обводненности участка (граф. прил. 4. рис. 1). Таким образом, в результате проведенной археологической разведки объекты культурного наследия и объекты, обладающие признакам объектов культурного наследия, не обнаружены.

Участок № 2 (граф. прил. 2.2), подлежащий хозяйственному освоению под объект: «Нефтегазопроводы от кустов скважин 1063, 1093, от точки врезки куста 1061 до точки врезки 12. Федоровское нефтегазоконденсатное месторождение», площадью 5,5684 га, расположен в правобережье р. Обь, по обоим берегам р. Малая Черная в Сургутском районе в границах Федоровского лицензионного участка.

Рельеф местности пологоволнистый. Русло реки умеренно извилистое, скорость течения составляет 0,2-0,3 м/с. Склоны террас пологие. Высотные отметки составляют 68,3-72 м над уровнем моря в Балтийской системе высот. Проектируемые объекты строительства расположены в существующем коридоре коммуникаций. Берут свое начало от вахтового городка на востоке и идут на запад. Вдоль участка проходит промысловая асфальтированная дорога. Участок пострадал от хозяйственной деятельности человека. Через участок проходят трубопроводы. На востоке участка построен вахтовый городок. На поверхности фиксируются следы транспорта (граф. прил. 4. рис. 4, 10). Общая протяженность земельного участка – 0,368 км (граф. прил. 3.2.).

Растительность вторична. Представлена березой, осиной и ивой. В нижнем ярусе преобладает влаголюбивая травянистая растительность (граф. прил.4. рис. 6-8).

Для определения наличия (отсутствия) признаков объектов археологического наследия на участке археологической разведки № 2 выполнен один стратиграфический разрез (граф. прил. 4, рис. 12-14). Стратиграфический разрез № 1 (зачистка) выполнен в центральной части земельного участка, координаты места выполнения стратиграфического разреза (система координат – WGS - 84): N 61° 29' 32.8668", E 73° 20' 2.976".

В стратиграфическом разрезе зафиксирована следующая стратиграфия:

- почвенный покров (дерн), мощность – до 3 см.;
- серо-коричневый песок (навал), мощность – до 6 см.;
- погребенный почвенный покров (дерн), мощность – до 4 см.;
- светло-серый песок (подзол), мощность – до 24 см.;
- желто-коричневый ожелезненный песок, мощность – до 19 см.;
- желтая супесь (горизонт).

Культурный слой и археологические предметы в стратиграфическом разрезе не выявлены. После окончания работ стратиграфический разрез рекультивирован (граф. прил. 4, рис. 14).

Участок № 3 (граф. прил. 2.3), подлежащий хозяйственному освоению под объект: «Кусты скважин 735, 940, 957, 967. Федоровское нефтегазоконденсатное месторождение», площадью 15,2657 га, расположен в правобережье р. Обь, к югу от оз. Имилор в Сургутском районе в границах Федоровского лицензионного участка (граф. прил. 2.2).

Участок приурочен к западной части локальной суходольной возвышенности, находящейся в 2 км к ЮВ от оз. Пильтанлор. Практически вся грива подверглась техногенному воздействию (база ЦДНГ- 1 Федоровского м/р). Рельеф местности пологоволнистый. Растительность представлена березой, осиной и ивой. В нижнем ярусе преобладает влаголюбивая травянистая растительность (граф. прил.4. рис. 6-8).

Основная часть кустовой площадки расположена на заболоченной территории (неперспективная зона по вероятности обнаружения объектов культурного наследия) (граф. прил. 3.3, граф. прил.4. рис. 15-17). Для определения наличия (отсутствия) признаков объектов археологического наследия на участке археологической разведки № 3 выполнено два стратиграфических разреза (граф. прил. 4, рис. 20-25). Стратиграфический разрез № 2 (зачистка) выполнен в центральной части земельного участка, координаты места выполнения стратиграфического разреза (система координат – WGS - 84): N 61° 39' 59.1408", E 73° 30' 21.2148".

В стратиграфическом разрезе зафиксирована следующая стратиграфия:

- почвенный покров (дерн), мощность – до 3 см.;
- серо-коричневый песок (навал), мощность – до 19 см.;
- погребенный почвенный покров (дерн), мощность – до 8 см.;
- светло-серый песок (подзол), мощность – до 21 см.;
- желто-коричневый ожелезненный песок, мощность – до 46 см.;
- желтая супесь (горизонт).

Культурный слой и археологические предметы в стратиграфическом разрезе не выявлены. После окончания работ стратиграфический разрез рекультивирован (граф. прил. 4, рис. 22).

Стратиграфический разрез № 3 (шурф) выполнен в центральной части земельного участка, координаты места выполнения стратиграфического разреза (система координат – WGS - 84): N 61° 39' 54.0612", E 73° 30' 24.354".

В стратиграфическом разрезе зафиксирована следующая стратиграфия:

- почвенный покров (дерн), мощность – до 9 см.;

- светло-серый песок (подзол), мощность – до 25 см.;
- желто-коричневый песок, мощность – до 23 см.;
- желтая супесь (горизонт).

Культурный слой и археологические предметы в стратиграфическом разрезе не выявлены. После окончания работ стратиграфический разрез рекультивирован (граф. прил. 4, рис. 25).

В результате археологической разведки на земельных участках, подлежащих хозяйственному освоению по объектам: «Линии электропередач воздушные 6 кВ на кусты скважин 1063, 1093. Федоровское нефтегазоконденсатное месторождение»; «Нефтегазопроводы от кустов скважин 1063, 1093, от точки врезки куста 1061 до точки врезки 12. Федоровское нефтегазоконденсатное месторождение»; «Кусты скважин 735, 940, 957, 967. Федоровское нефтегазоконденсатное месторождение», объекты культурного наследия не выявлены.

7. Перечень документов и материалов, собранных и полученных при проведении экспертизы, а также использованной для нее специальной и справочной литературы:

1. Федеральный Закон № 73-ФЗ от 25.06.2002 «Об объектах культурного наследия (памятниках истории и культуры) народов Российской Федерации».
2. Постановление Правительства РФ от 15.07.2009 № 569 «Об утверждении Положения о государственной историко-культурной экспертизе».
3. Постановление Правительства РФ от 12.09.2015 № 972 «Об утверждении Положения о зонах охраны объектов культурного наследия (памятников истории и культуры) народов Российской Федерации».
4. Приказ Министерства культуры РФ от 02.07.2015 № 1905 «Об утверждении порядка проведения работ по выявлению объектов, обладающих признаками объекта культурного наследия, и государственному учёту объектов, обладающих признаками объекта культурного наследия».
5. Приказ Министерства культуры РФ от 08.12.2009 № 842 «Об утверждении единых правил организации формирования, учета, сохранения и использования музейных предметов и музейных коллекций, находящихся в музеях Российской Федерации».
6. Приказ Министерства культуры РФ от 03.10.2011 № 954 «Об утверждении Положения о Едином государственном реестре объектов культурного наследия (памятников истории и культуры) народов Российской Федерации».
7. Приказ Министерства культуры РФ от 04.06.2015 № 1745 «Об утверждении требований к составлению проектов границ территорий объектов культурного наследия».
8. Приказ Министерства культуры РФ от 25.06.2015 № 1840 «Об утверждении состава и Порядка утверждения отчетной документации о выполнении работ по сохранению объекта культурного наследия, включенного в единый государственный реестр объектов культурного наследия (памятников истории и культуры) народов Российской Федерации, или выявленного объекта культурного наследия, Порядка приемки работ по сохранению объекта культурного наследия и подготовки акта приемки выполненных работ по сохранению объекта культурного наследия, включенного в единый государственный реестр объектов культурного наследия (памятников истории и культуры) народов Российской Федерации, или выявленного объекта культурного наследия и его формы».
9. Приказ Министерства культуры РФ от 02.07.2015 № 1905 «Об утверждении порядка проведения работ по выявлению объектов, обладающих признаками объекта культурного наследия, и государственному учету объектов, обладающих признаками объекта культурного наследия».

10. Приказ Министерства культуры РФ от 27.11.2015 № 2877 «О порядке передачи государству археологических предметов, обнаруженных физическими и (или) юридическими лицами в результате проведения изыскательских, проектных, земляных, строительных, мелиоративных, хозяйственных работ, указанных в статье 30 федерального закона от 25.06.2002 № 73-ФЗ «Об объектах культурного наследия (памятниках истории и культуры) народов Российской Федерации», работ по использованию лесов и иных работ».
11. Письмо Министерства культуры РФ от 27.01.2012 N 12-01-39/05-АБ «О методике определения границы территории объекта археологического наследия».
12. Закон ХМАО – Югры от 29.06.2006 № 64 – ОЗ «О регулировании отдельных отношений в области сохранения, использования, популяризации и государственной охраны объектов культурного наследия». Принят Думой Ханты-Мансийского автономного округа – Югры 16.06.2006.
13. Постановление Правительства ХМАО – Югры от 02.10.2015 № 337-п «О порядке организации и осуществления регионального государственного надзора за состоянием, содержанием, сохранением, использованием, популяризацией и государственной охраной объектов культурного наследия регионального значения, объектов культурного наследия местного (муниципального) значения, выявленных объектов культурного наследия».
14. «Положение о порядке проведения археологических полевых работ и составления научной отчетной документации». Утверждено постановлением Бюро Отделения историко-филологических наук Российской академии наук от 20.06.2018 № 32.
15. ГОСТ 55627 – 2013 «Археологические изыскания в составе работ по реставрации, консервации, ремонту и приспособлению объектов культурного наследия». Утвержден и введен в действие Приказом Федерального агентства по техническому регулированию и метрологии от 09.10.2013 № 1138-ст.
16. СП 47.13330.2012. Свод правил. Инженерные изыскания для строительства. Основные положения. Актуализированная редакция СНиП 11-02-96. Утвержден приказом Госстроя России от 10.12.2012 № 83/ГС.
17. Акт № 63-2017 государственной историко-культурной экспертизы документации, содержащей результаты исследований, в соответствии с которыми определяется наличие или отсутствие объектов, обладающих признаками объекта культурного наследия, на земельных участках, подлежащих воздействию земляных, строительных, хозяйственных работ по проектам: «Месторождение песка №41 в пределах Федоровского лицензионного участка» площадью 6,32 га; "Месторождение песка №47 в пределах Федоровского лицензионного участка» площадью 0,3309 га; «Разведочная скважина №4232Р Федоровского лицензионного участка и трасса перевозки бурового оборудования к ней» площадью 18,1816 га в Сургутском районе Ханты-Мансийского автономного округа – Югры в 2017 году.
18. АКТ государственной историко-культурной экспертизы земель, подлежащих воздействию земляных, строительных, мелиоративных, хозяйственных работ, предусмотренных статьей 25 Лесного кодекса Российской Федерации работ по использованию лесов (за исключением работ, указанных в пунктах 3, 4 и 7 части 1 статьи 25 Лесного кодекса Российской Федерации) и иных работ, по объекту «Месторождение песка № 48 в пределах Федоровского лицензионного участка» площадью 42,5 га в Сургутском районе Ханты-Мансийского автономного округа – Югры в 2018 году.
19. АКТ государственной историко-культурной экспертизы земель, подлежащих воздействию земляных, строительных, мелиоративных, хозяйственных работ, предусмотренных статьей 25 Лесного кодекса Российской Федерации работ по использованию лесов (за исключением работ, указанных в пунктах 3, 4 и 7 части 1 статьи 25 Лесного кодекса Российской Федерации) и иных

работ, по объекту: «Сеть нефтегазопроводов. VIII очередь. Федоровское нефтегазоконденсатное месторождение» площадью 20,2192 га в Сургутском районе Ханты-Мансийского автономного округа – Югры в 2018 году.

20. АКТ государственной историко-культурной экспертизы земель, подлежащих воздействию земляных, строительных, мелиоративных, хозяйственных работ, предусмотренных статьями 25 Лесного кодекса Российской Федерации работ по использованию лесов (за исключением работ, указанных в пунктах 3, 4 и 7 части 1 статьи 25 Лесного кодекса Российской Федерации) и иных работ, по объектам: «Кусты скважин. XXIX очередь. Федоровское нефтегазоконденсатное месторождение» (50,6848 га); «Нефтегазопроводы. Федоровское нефтегазоконденсатное месторождение. XXIX очередь» (33,2280 га); Линии электропередач воздушные 6 кВ. XXIX очередь. Федоровское нефтегазоконденсатное месторождение» (50,3953 га); «Проезды. XXIX очередь. Федоровское нефтегазоконденсатное месторождение» (17,8710 га) в Сургутском районе Ханты-Мансийского автономного округа – Югры в 2018 году.

21. АКТ государственной историко-культурной экспертизы земель, подлежащих воздействию земляных, строительных, мелиоративных, хозяйственных работ, предусмотренных статьями 25 Лесного кодекса Российской Федерации работ по использованию лесов (за исключением работ, указанных в пунктах 3, 4 и 7 части 1 статьи 25 Лесного кодекса Российской Федерации) и иных работ, по объектам: «Кусты скважин. XXVIII очередь. Федоровское нефтегазоконденсатное месторождение» (81,8788 га); «Нефтегазопроводы. Федоровское нефтегазоконденсатное месторождение. XXVIII очередь» (28,5503 га); Линии электропередач воздушные 6 кВ. XXVIII очередь. Федоровское нефтегазоконденсатное месторождение»; (40,7176 га) «Проезды. XXVIII очередь. Федоровское нефтегазоконденсатное месторождение» (28,7388 га) в Сургутском районе Ханты-Мансийского автономного округа – Югры в 2018 году.

22. АКТ государственной историко-культурной экспертизы земель, подлежащих воздействию земляных, строительных, мелиоративных, хозяйственных работ, предусмотренных статьями 25 Лесного кодекса Российской Федерации работ по использованию лесов (за исключением работ, указанных в пунктах 3, 4 и 7 части 1 статьи 25 Лесного кодекса Российской Федерации) и иных работ, по объектам: «Кусты скважин. XXX очередь. Федоровское нефтегазоконденсатное месторождение» площадью 171,4481 га; «Проезды. XXX очередь. Федоровское нефтегазоконденсатное месторождение» площадью 21,2901 га; «Нефтегазопроводы. Федоровское нефтегазоконденсатное месторождение. XXX очередь» площадью 26,8639 га; «Линии электропередачи воздушные 6 кВ. XXX очередь. Федоровское нефтегазоконденсатное месторождение» площадью 43,632 га в Сургутском районе Ханты-Мансийского автономного округа – Югры в 2018 году.

23. АКТ государственной историко-культурной экспертизы земель, подлежащих воздействию земляных, строительных, мелиоративных, хозяйственных работ, предусмотренных статьями 25 Лесного кодекса Российской Федерации работ по использованию лесов (за исключением работ, указанных в пунктах 3, 4 и 7 части 1 статьи 25 Лесного кодекса Российской Федерации) и иных работ, по объектам: «Линии электропередачи воздушные 6 кВ. Федоровское нефтегазоконденсатное месторождение» площадью 3,5 га; «Кусты скважин 792, 805, 814, 1061. Федоровское нефтегазоконденсатное месторождение» площадью 6,68 га; «Линии электропередачи воздушные 6 кВ на кусты скважин 792, 805, 814, 1061. Федоровское нефтегазоконденсатное месторождение» площадью 1,1 га; «Нефтегазопроводы от кустов скважин 792, 805, 814, 1061. Федоровское нефтегазоконденсатное месторождение» площадью 14,4 га; «Линия электропередачи воздушная 6 кВ. Дунаевское нефтегазоконденсатное месторождение» площадью 0,2 га; «Куст скважин 72. Дунаевское нефтегазоконденсатное месторождение» площадью 5,7 га; «Линия электропередачи воздушная 6 кВ на куст скважин

72. Дунаевское нефтегазоконденсатное месторождение» площадью 8,6 га; «Нефтегазопровод от куста скважин 72. Дунаевское нефтегазоконденсатное месторождение» площадью 7,6 га в Сургутском районе Ханты-Мансийского автономного округа – Югры в 2018 году.

24. АКТ государственной историко-культурной экспертизы земель, подлежащих воздействию земляных, строительных, мелиоративных, хозяйственных работ, предусмотренных статьями 25 Лесного кодекса Российской Федерации работ по использованию лесов (за исключением работ, указанных в пунктах 3, 4 и 7 части 1 статьи 25 Лесного кодекса Российской Федерации) и иных работ, по объектам «Нефтегазопроводы от кустов скважин 1018,1045. Федоровское нефтегазоконденсатное месторождение» площадью 16,298 га, «Линии электропередачи воздушные 6 кВ на кусты скважин 1018, 1045. Федоровское нефтегазоконденсатное месторождение» площадью 32,43 га, «Проезд к кустам скважин 1018, 1045. Федоровское нефтегазоконденсатное месторождение» площадью 9,6225 га в Сургутском районе Ханты-Мансийского автономного округа – Югры в 2018 году.

25. АКТ государственной историко-культурной экспертизы земель, подлежащих воздействию земляных, строительных, мелиоративных, хозяйственных работ, предусмотренных статьями 25 Лесного кодекса Российской Федерации работ по использованию лесов (за исключением работ, указанных в пунктах 3, 4 и 7 части 1 статьи 25 Лесного кодекса Российской Федерации) и иных работ, по объекту «Линии электропередач воздушные 6 кВ. XXVII очередь. Федоровское нефтегазоконденсатное месторождение» площадью 27,919 га в Сургутском районе Ханты-Мансийского автономного округа – Югры в 2018 году.

26. АКТ государственной историко-культурной экспертизы земель, подлежащих воздействию земляных, строительных, мелиоративных, хозяйственных работ, предусмотренных статьями 25 Лесного кодекса Российской Федерации работ по использованию лесов (за исключением работ, указанных в пунктах 3, 4 и 7 части 1 статьи 25 Лесного кодекса Российской Федерации) и иных работ, по объекту «Линии электропередачи воздушные 6 кВ. XXV очередь. Федоровское нефтегазоконденсатное месторождение» общей площадью 30,6485 га в Сургутском районе Ханты-Мансийского автономного округа – Югры в 2018 году.

27. АКТ государственной историко-культурной экспертизы земель, подлежащих воздействию земляных, строительных, мелиоративных, хозяйственных работ, предусмотренных статьями 25 Лесного кодекса Российской Федерации работ по использованию лесов (за исключением работ, указанных в пунктах 3, 4 и 7 части 1 статьи 25 Лесного кодекса Российской Федерации) и иных работ, по объекту «Нефтегазопроводы. XXVII очередь. Федоровское нефтегазоконденсатное месторождение» площадью 64,9831 га в Сургутском районе Ханты-Мансийского автономного округа – Югры в 2018 году.

28. АКТ государственной историко-культурной экспертизы земель, подлежащих воздействию земляных, строительных, мелиоративных, хозяйственных работ, предусмотренных статьями 25 Лесного кодекса Российской Федерации работ по использованию лесов (за исключением работ, указанных в пунктах 3, 4 и 7 части 1 статьи 25 Лесного кодекса Российской Федерации) и иных работ, по объекту «Нефтегазопроводы. XXV очередь. Федоровское нефтегазоконденсатное месторождение» площадью 34,6551 га в Сургутском районе Ханты-Мансийского автономного округа – Югры в 2018 году.

29. АКТ государственной историко-культурной экспертизы земель, подлежащих воздействию земляных, строительных, мелиоративных, хозяйственных работ, предусмотренных статьями 25 Лесного кодекса Российской Федерации работ по использованию лесов (за исключением работ, указанных в пунктах 3, 4 и 7 части 1 статьи 25 Лесного кодекса Российской Федерации) и иных работ, по объекту «Трубопроводы на Федоровском

- нефтегазоконденсатном месторождении» общей площадью 31, 4793 га в Сургутском районе Ханты-Мансийского автономного округа – Югры в 2018 году.
30. АКТ государственной историко-культурной экспертизы земель, подлежащих воздействию земляных, строительных, мелиоративных, хозяйственных работ, предусмотренных статьями 25 Лесного кодекса Российской Федерации работ по использованию лесов (за исключением работ, указанных в пунктах 3, 4 и 7 части 1 статьи 25 Лесного кодекса Российской Федерации) и иных работ, по объекту «Водоводы высоконапорные. IV очередь. Федоровское нефтегазоконденсатное месторождение» общей площадью 99,0878 га в Сургутском районе Ханты-Мансийского автономного округа – Югры в 2018 году.
31. АКТ государственной историко-культурной экспертизы земель, подлежащих воздействию земляных, строительных, мелиоративных, хозяйственных работ, предусмотренных статьями 25 Лесного кодекса Российской Федерации работ по использованию лесов (за исключением работ, указанных в пунктах 3, 4 и 7 части 1 статьи 25 Лесного кодекса Российской Федерации) и иных работ, по объекту: «Площадка открытого хранения в районе 9 км автодороги г. Сургут – Товарный парк НГДУ «Федоровскнефть» площадью 3,2151 га в Сургутском районе Ханты-Мансийского автономного округа – Югры в 2018 году.
32. Акт государственной историко-культурной экспертизы земель, подлежащих воздействию земляных, строительных, мелиоративных, хозяйственных работ, предусмотренных статьями 25 Лесного кодекса Российской Федерации работ по использованию лесов (за исключением работ, указанных в пунктах 3, 4 и 7 части 1 статьи 25 Лесного кодекса Российской Федерации) и иных работ, по проектам «Линии электропередачи воздушные 6 кВ на кусты скважин 840, 845, 1049, 1062», «Линии электропередачи воздушные 6 кВ на кусты скважин 1063, 1093», «Нефтегазопровод от точки врезки куста скважин 583 до точки врезки куста скважин 17», «Нефтегазопроводы от кустов скважин 1063, 1093, от точки врезки куста 1061 до точки врезки 12», «Проезды к кустам скважин. XXX очередь» в Сургутском районе ХМАО-Югры в 2019 г.
33. Борзунов Д. В. Отчет об археологической разведке на р. Моховой и Малой Моховой в Сургутском районе ХМАО. – Екатеринбург, 1996. – АКА УрГУ, ф. II, д. 572.
34. Бочкарев Д. В. Отчет о НИР. Археологические исследования на территории Сургутском районе ХМАО-Югры в 2004 г. – Сургут, 2005. – БИИКФ, ф. Р-4, Оп. 1, д. 246.
35. Бочкарев Д. В. Отчет о НИР. Археологическое обследование участков ОАО «Сургутнефтегаз», отводимых под промышленное освоение в Сургутском, Белоярском, Октябрьском, Ханты-Мансийском и Нефтеюганском районах ХМАО-Югры в 2006 году. 2 книги. – Сургут, 2007а. – Архив АУ ЦОКН. Инв. № 5570, д. 978.
36. Бочкарев Д. В. Отчет о НИР. Археологические исследования на территории Сургутского, Ханты-Мансийского и Нефтеюганского районов ХМАО-Югры в 2006 г. – Сургут, 2007б. – БИИКФ, ф. Р-4, Оп. 1, д. 355-356.
37. Ведмидь Г. П. Отчет о НИР. Археологические исследования по объекту: «Конденсатопровод Уренгой-Сургут (II нитка), участок км 508 – км 588,1». – Сургут, 2012. – Архив АУ ЦОКН, Инв. № 6597.
38. Калиева С. С. Отчет о НИР. Раскопки неолитического поселения Пыхты 1 в Сургутском районе Ханты-Мансийского Автономного округа. – Сургут, 2004. – Архив АУ ЦОКН. Инв. № 4719, д. 785.
39. Косинская Л. Л. Чернореченское I - поселение эпохи бронзы в г. Сургуте // Археология Западной Сибири: Сб. научных трудов. – Нижневартовск, 1998.
40. Логвин В.Н. Отчет о НИР. Полевые археологические исследования экспедиции Сургутского государственного университета 2000 года в Сургутском районе Ханты-Мансийского автономного округа. – Сургут, 2001. – БИИКФ, ф. Р-4, Оп. 1, д. 191.

41. Плеханов А.В., Гусев С.А. Итоги археологических исследований 2013 г. на участках промышленного освоения ОАО «Сургутнефтегаз» // Ханты-Мансийский автономный округ в зеркале прошлого. Томск-Ханты-Мансийск, 2014. Вып. 12-С.
42. Рудь А. А. Отчет о НИР. Археологическое обследование участков ОАО «Сургутнефтегаз», отводимых под промышленное освоение в центральной части Сургутского района ХМАО – Югры в 2007 году (НГДУ «Комсомольскнефть», НГДУ «Федоровскнефть», НГДУ «Сургутнефть», УВСИНГ). № 03-2008. 2 книги. – Сургут, 2008. – Архив АУ ЦОКН. Инв. № 5644, д. 1048.
43. Рудь А. А. Отчет о НИР. Археологические исследования в Сургутском районе ХМАО – Югры в 2008 г. – Сургут, 2009а. – Архив АУ ЦОКН. Инв. № 5937, д.131.
44. Рудь А. А. Отчет о НИР. Археологическое обследование участков ОАО «Сургутнефтегаз», отводимых под промышленное освоение в центральной части Сургутского района ХМАО-Югры в 2008 г. – Сургут, 2009б. – БИИКФ, ф. Р-4, д. 426.
45. Рудь А. А. Отчет о НИР. Натурные историко-культурные изыскания под объект: «Магистральный газопровод «Холмогорское месторождение – Сургутский ГПЗ». – Сургут, 2009в. – БИИКФ, ф. 4, д. 465.
46. Рудь А. А. Отчет о НИР. Археологическое обследование участков ОАО «Сургутнефтегаз», отводимых под промышленное освоение в центральной части Сургутского района ХМАО – Югры в 2009 году (НГДУ «Комсомольскнефть», НГДУ «Федоровскнефть», НГДУ «Сургутнефть»). 2 книги. – Сургут, 2010. – БИИКФ.
47. Селянина М. Ю. Отчет об археологической разведке в окрестностях Сургута и в Сургутском районе Ханты-Мансийского автономного округа в 2000 г. – Сургут, 2001. – ОПИ ИА РАН.
48. Сергеев А. С. Отчет об археологической экспертизе на территории Западно-Сургутского, Федоровского и Восточно-Елового месторождений нефти АО «Сургутнефтегаз»; отчет об археологических исследованиях в Тюменской и Курганской областях в 1994 г. – Екатеринбург, 1995. – АКА УрГУ, ф. II, д. 580.
49. Сергеев В. И. Отчет о НИР: Охранные археологические исследования поселения Чернореченское 6, в зоне реконструкции автодороги Северный обход вокруг г. Сургута в Сургутском районе ХМАО-Югры. – Сургут, 2007. – Архив АУ ЦОКН. Инв. № 5586, д.995.
50. Стефанов В. И. Отчет о раскопках селища Малая Моховая 1 // Отчет о полевых исследованиях в Сургутском районе Ханты-Мансийского автономного округа в 1997 г., Т. I – Екатеринбург, 1998. – АКА УрГУ, ф. II, д. 591.
51. Стефанов В. И. Отчет об археологическом обследовании территории фермерского хозяйства «Мох» в низовьях р. Моховая. Отчет о раскопках могильника Моховая 46 // Отчет о полевых исследованиях в Сургутском районе Ханты-Мансийского автономного округа (Тюменская область) в 1997 г. – Екатеринбург, 1998. – АКА УрГУ, ф. II, д. 591А.
52. Труфанов А. Я. Отчет о НИР. Археологическое обследование земельных участков в зонах хозяйственной деятельности на территории ХМАО в 2002 г. 2 книги. – Сургут, 2003. – БИИКФ, ф. Р-4, Оп. 1, д. 160-170.
53. Шатунов Н.В. Археологическая разведка на территории населенных пунктов (город Лянтор, поселки Федоровский и Угут) // Отчет об археологической разведке в Сургутском районе Ханты-Мансийского автономного округа в 1999 г. Т 1. Сургут, 2000 – БИИКФ, ф. Р-4, д. 64.
54. Шатунов Н. В. Отчет о НИР. Археологическое обследование земельных участков в зонах хозяйственной деятельности на территории Сургутского района ХМАО в 2001 году. 5 книг. – Сургут, 2002. – Архив АУ ЦОКН. Инв. № 3857, д.403.

55. Шатунов Н.В. Отчет о НИР. Историко-культурная экспертиза территории Федоровского лицензионного участка ОАО «Сургутнефтегаз» (этап предварительной, камеральной экспертизы). Сургут, 2001 г. – БИИКФ. Ф. Р-4. Оп.1. Д. 117.

56. Яковлев Я. А. Отчет о НИР. Натурное обследование участков под размещение объектов хозяйственной деятельности на Федоровском месторождении нефти, планируемым к отводу в 2006-2007 гг. – Сургут, 2007. – БИИКФ, ф. Р-4, Оп. 1, д. 361.

8. Обоснования выводов экспертизы

Изученная документация, привлеченные источники и результаты полевых исследований содержат полноценные сведения об испрашиваемых земельных участках и исчерпывающую информацию об объектах культурного наследия на рассматриваемой территории, соответствующую требованиям Федерального закона от 25.06.2002 № 73-ФЗ «Об объектах культурного наследия (памятниках истории и культуры) народов Российской Федерации», необходимую для согласования земляных, строительных, мелиоративных, хозяйственных и иных работ.

В ходе анализа источников не получено сведений об объектах культурного наследия, расположенных на земельных участках, подлежащих воздействию хозяйственных работ на месте предполагаемого строительства по объектам: «Линии электропередач воздушные 6 кВ на кусты скважин 1063, 1093. Федоровское нефтегазоконденсатное месторождение»; «Нефтегазопроводы от кустов скважин 1063, 1093, от точки врезки куста 1061 до точки врезки 12. Федоровское нефтегазоконденсатное месторождение»; «Кусты скважин 735, 940, 957, 967. Федоровское нефтегазоконденсатное месторождение».

В результате проведения археологической разведки на земельных участках, подлежащих хозяйственному освоению по объектам: «Линии электропередач воздушные 6 кВ на кусты скважин 1063, 1093. Федоровское нефтегазоконденсатное месторождение»; «Нефтегазопроводы от кустов скважин 1063, 1093, от точки врезки куста 1061 до точки врезки 12. Федоровское нефтегазоконденсатное месторождение»; «Кусты скважин 735, 940, 957, 967. Федоровское нефтегазоконденсатное месторождение», объекты культурного наследия не выявлены.

9. Вывод экспертизы

На основании рассмотренных документов, привлеченных литературных, архивных и иных источников, результатов археологической разведки эксперт пришел к следующему выводу: на земельных участках, подлежащих воздействию хозяйственных работ на месте предполагаемого строительства по объектам: «Линии электропередач воздушные 6 кВ на кусты скважин 1063, 1093. Федоровское нефтегазоконденсатное месторождение»; «Нефтегазопроводы от кустов скважин 1063, 1093, от точки врезки куста 1061 до точки врезки 12. Федоровское нефтегазоконденсатное месторождение»; «Кусты скважин 735, 940, 957, 967. Федоровское нефтегазоконденсатное месторождение» объекты культурного наследия, выявленные объекты культурного наследия, объекты, обладающие признаками объектов культурного наследия, отсутствуют.

Эксперт считает **возможным** проведение земляных, строительных, мелиоративных, хозяйственных работ, работ по использованию лесов и иных работ на земельных участках, отводимых по объектам: «Линии электропередач воздушные 6 кВ на кусты скважин 1063, 1093. Федоровское нефтегазоконденсатное месторождение»; «Нефтегазопроводы от кустов скважин 1063, 1093, от точки врезки куста 1061 до точки врезки 12. Федоровское нефтегазоконденсатное месторождение»; «Кусты скважин 735, 940, 957, 967. Федоровское нефтегазоконденсатное месторождение» без ограничений, связанных с осуществлением мероприятий по сохранению объектов культурного наследия (**положительное заключение**).

В соответствии с пунктом 4 статьи 36 Федерального закона от 25.06.2002 N 73-ФЗ, в случае обнаружения в ходе проведения изыскательских, проектных, земляных, строительных, мелиоративных, хозяйственных работ, указанных в статье 30 настоящего Федерального закона работ по использованию лесов и иных работ объекта, обладающего признаками объекта культурного наследия, в том числе объекта археологического наследия, заказчик указанных работ, технический заказчик (застройщик) объекта капитального строительства, лицо, проводящее указанные работы, обязаны незамедлительно приостановить указанные работы и в течение трех дней со дня обнаружения такого объекта направить в региональный орган охраны объектов культурного наследия письменное заявление об обнаруженном объекте культурного наследия.

Археолог

П.С. Шульга

Директор ООО «НПО

«Северная археология – 1», к.и.н.

Г.П. Визгалов

«03» октября 2019 г.

10. Список графических и текстовых приложений

Графическое приложение 1. Обзорная карта-схема района проведения работ. М 1:500 000 (1 лист)

Графическое приложение 2. Карта-схема расположения объектов обустройства и объектов культурного наследия. М 1:100 000 (3 листа)

Графическое приложение 3. Карта-схема (космоснимок) расположения объектов обустройства и стратиграфических разрезов. М 1:25 000 (3 листа)

Графическое приложение 4. Фотоиллюстрации.

Рис. 1. ХМАО-Югра, Сургутский район, Федоровское месторождение. Участок под размещение объекта: «Линии электропередач воздушные 6 кВ на кусты скважин 1063, 1093. Федоровское нефтегазоконденсатное месторождение». Участок обследования 1. Южная часть испрашиваемого земельного участка. Вид с Ю.

Рис. 2. ХМАО-Югра, Сургутский район, Федоровское месторождение. Участок под размещение объекта: «Линии электропередач воздушные 6 кВ на кусты скважин 1063, 1093. Федоровское нефтегазоконденсатное месторождение». Участок обследования 1. Северная часть испрашиваемого земельного участка. Вид с ССЗ.

Рис. 3. ХМАО-Югра, Сургутский район, Федоровское месторождение. Участок под размещение объекта: «Линии электропередач воздушные 6 кВ на кусты скважин 1063, 1093. Федоровское нефтегазоконденсатное месторождение». Информационный знак – Достопримечательное место местного (муниципального) значения «Священное озеро Имлор». Вид с Ю.

Рис. 4. ХМАО-Югра, Сургутский район, Федоровское месторождение. Участок под размещение объекта: «Нефтегазопроводы от кустов скважин 1063, 1093, от точки врезки куста 1061 до точки врезки 12. Федоровское нефтегазоконденсатное месторождение». Участок обследования 2. Северо-западная часть проектируемого объекта. Вид с ЮЮВ.

Рис. 5. ХМАО-Югра, Сургутский район, Федоровское месторождение. Участок под размещение объекта: «Нефтегазопроводы от кустов скважин 1063, 1093, от точки врезки куста 1061 до точки врезки 12. Федоровское нефтегазоконденсатное месторождение». Участок обследования 2. Западная часть проектируемого объекта. Вид с ЗЮЗ.

Рис. 6. ХМАО-Югра, Сургутский район, Федоровское месторождение. Участок под размещение объекта: «Нефтегазопроводы от кустов скважин 1063, 1093, от точки врезки куста 1061 до точки врезки 12. Федоровское нефтегазоконденсатное месторождение». Участок обследования 2. Западная часть проектируемого объекта. Внутрипромысловая дорога на кусты скважин. Вид с З.

Рис. 7. ХМАО-Югра, Сургутский район, Федоровское месторождение. Участок под размещение объекта: «Нефтегазопроводы от кустов скважин 1063, 1093, от точки врезки куста 1061 до точки врезки 12. Федоровское нефтегазоконденсатное месторождение». Участок обследования 2. Центральная часть проектируемого объекта. Место пересечения коридора коммуникаций с р. Малая Черная. Вид с З.

Рис. 8. ХМАО-Югра, Сургутский район, Федоровское месторождение. Участок под размещение объекта: «Нефтегазопроводы от кустов скважин 1063, 1093, от точки врезки куста 1061 до точки врезки 12. Федоровское нефтегазоконденсатное месторождение». Участок обследования 2. Центральная часть проектируемого объекта. Правый берег р. Малая Черная. Вид с Ю.

Рис. 9. ХМАО-Югра, Сургутский район, Федоровское месторождение. Участок под размещение объекта: «Нефтегазопроводы от кустов скважин 1063, 1093, от точки врезки куста 1061 до точки врезки 12. Федоровское нефтегазоконденсатное месторождение». Участок

- обследования 2. Восточная часть проектируемого объекта. Общий вид на озеро, образовавшееся в результате намыва песка. Вид с СЗ.
- Рис. 10. ХМАО-Югра, Сургутский район, Федоровское месторождение. Участок под размещение объекта: «Нефтегазопроводы от кустов скважин 1063, 1093, от точки врезки куста 1061 до точки врезки 12. Федоровское нефтегазоконденсатное месторождение». Участок обследования 2. Восточная часть проектируемого объекта. Внутрипромысловая дорога к кустам скважин. Вид с ЗСЗ.
- Рис. 11. ХМАО-Югра, Сургутский район, Федоровское месторождение. Участок под размещение объекта: «Нефтегазопроводы от кустов скважин 1063, 1093, от точки врезки куста 1061 до точки врезки 12. Федоровское нефтегазоконденсатное месторождение». Участок обследования 2. Восточная часть проектируемого объекта. Вид с ЮЮВ.
- Рис. 12. ХМАО-Югра, Сургутский район, Федоровское месторождение. Участок под размещение объекта: «Нефтегазопроводы от кустов скважин 1063, 1093, от точки врезки куста 1061 до точки врезки 12. Федоровское нефтегазоконденсатное месторождение». Участок обследования 2. Центральная часть проектируемого объекта. Место закладки стратиграфического разреза 1. Вид с ЮЗ.
- Рис. 13. ХМАО-Югра, Сургутский район, Федоровское месторождение. Участок под размещение объекта: «Нефтегазопроводы от кустов скважин 1063, 1093, от точки врезки куста 1061 до точки врезки 12. Федоровское нефтегазоконденсатное месторождение». Участок обследования 2. Центральная часть проектируемого объекта. Профиль стратиграфического разреза 1. Вид с ЮЗ.
- Рис. 14. ХМАО-Югра, Сургутский район, Федоровское месторождение. Участок под размещение объекта: «Нефтегазопроводы от кустов скважин 1063, 1093, от точки врезки куста 1061 до точки врезки 12. Федоровское нефтегазоконденсатное месторождение». Участок обследования 2. Центральная часть проектируемого объекта. Рекультивация стратиграфического разреза 1. Вид с ЮЗ.
- Рис. 15. ХМАО-Югра, Сургутский район, Федоровское месторождение. Участок под размещение объекта: «Кусты скважин 735, 940, 957, 967. Федоровское нефтегазоконденсатное месторождение». Участок обследования 3. Юго-западный угол проектируемого объекта. Вид с З.
- Рис. 16. ХМАО-Югра, Сургутский район, Федоровское месторождение. Участок под размещение объекта: «Кусты скважин 735, 940, 957, 967. Федоровское нефтегазоконденсатное месторождение». Участок обследования 3. Южный угол проектируемого объекта. Вид с Ю.
- Рис. 17. ХМАО-Югра, Сургутский район, Федоровское месторождение. Участок под размещение объекта: «Кусты скважин 735, 940, 957, 967. Федоровское нефтегазоконденсатное месторождение». Участок обследования 3. Северо-восточный угол проектируемого объекта. Вид с В.
- Рис. 18. ХМАО-Югра, Сургутский район, Федоровское месторождение. Участок под размещение объекта: «Кусты скважин 735, 940, 957, 967. Федоровское нефтегазоконденсатное месторождение». Участок обследования 3. Северный угол проектируемого объекта. Вид с ССВ.
- Рис. 19. ХМАО-Югра, Сургутский район, Федоровское месторождение. Участок под размещение объекта: «Кусты скважин 735, 940, 957, 967. Федоровское нефтегазоконденсатное месторождение». Участок обследования 3. Центральная часть проектируемого объекта. Вид с СЗ.

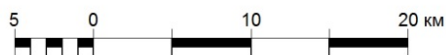
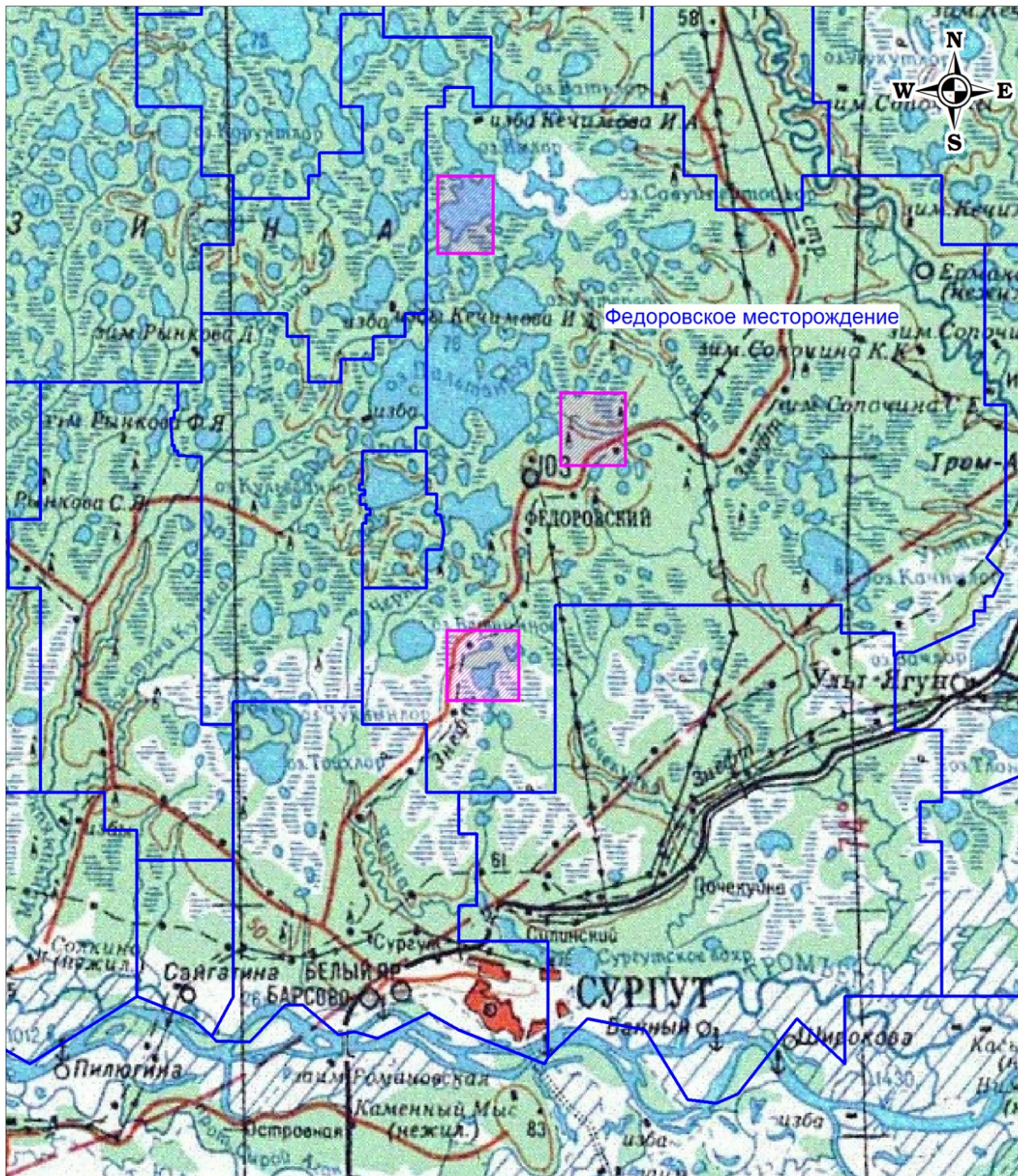
- Рис. 20. ХМАО-Югра, Сургутский район, Федоровское месторождение. Участок под размещение объекта: «Кусты скважин 735, 940, 957, 967. Федоровское нефтегазоконденсатное месторождение». Участок обследования 3. Центральная часть проектируемого объекта. Место закладки стратиграфического разреза 2. Вид с ЮЗ.
- Рис. 21. ХМАО-Югра, Сургутский район, Федоровское месторождение. Участок под размещение объекта: «Кусты скважин 735, 940, 957, 967. Федоровское нефтегазоконденсатное месторождение». Участок обследования 3. Центральная часть проектируемого объекта. Профиль стратиграфического разреза 2. Вид с ЗСЗ.
- Рис. 22. ХМАО-Югра, Сургутский район, Федоровское месторождение. Участок под размещение объекта: «Кусты скважин 735, 940, 957, 967. Федоровское нефтегазоконденсатное месторождение». Участок обследования 3. Центральная часть проектируемого объекта. Рекультивация стратиграфического разреза 2. Вид с ЮЗ.
- Рис. 23. ХМАО-Югра, Сургутский район, Федоровское месторождение. Участок под размещение объекта: «Кусты скважин 735, 940, 957, 967. Федоровское нефтегазоконденсатное месторождение». Участок обследования 3. Центральная часть проектируемого объекта. Место закладки стратиграфического разреза 3. Вид с ЮВ.
- Рис. 24. ХМАО-Югра, Сургутский район, Федоровское месторождение. Участок под размещение объекта: «Кусты скважин 735, 940, 957, 967. Федоровское нефтегазоконденсатное месторождение». Участок обследования 3. Центральная часть проектируемого объекта. Северо-западная стенка стратиграфического разреза 3. Вид с ЮВ.
- Рис. 25. ХМАО-Югра, Сургутский район, Федоровское месторождение. Участок под размещение объекта: «Кусты скважин 735, 940, 957, 967. Федоровское нефтегазоконденсатное месторождение». Участок обследования 3. Центральная часть проектируемого объекта. Рекультивация стратиграфического разреза 3. Вид с ЮВ.

Список текстовых приложений

- Текстовое приложение 1. Письмо ПАО «Сургутнефтегаз» № 01-59-02-20-1084 от 30.08.2019 г. на имя директора ООО «НПО «Северная археология – 1» Г. П. Визгалова «О выполнении дополнительного объема работ» на 1-м листе;
- Текстовое приложение 2. Информация по земельным участкам, подлежащим хозяйственному освоению под объект: Линии электропередач воздушные 6 кВ на кусты скважин 1063, 1093. Федоровское нефтегазоконденсатное месторождение» на 2-х листах;
- Текстовое приложение 3. Информация по земельным участкам, подлежащим хозяйственному освоению под объект: «Нефтегазопроводы от кустов скважин 1063, 1093, от точки врезки куста 1061 до точки врезки 12. Федоровское нефтегазоконденсатное месторождение» на 2-х листах;
- Текстовое приложение 4. Информация по земельным участкам, подлежащим хозяйственному освоению под объект: «Кусты скважин 735, 940, 957, 967. Федоровское нефтегазоконденсатное месторождение» на 2-х листах;
- Текстовое приложение 5. Письмо № 01-59-02-20-685 от 11.06.2019 на имя директора ООО «НПО «Северная археология – 1» Г. П. Визгалова «О предоставлении информации» с разъяснением причины отсутствия схемы земельных участков на кадастровом плане территории на 4-х листах;
- Текстовое приложение 6. Схемы расположения земельных участков, испрашиваемых под объекты: «Линии электропередач воздушные 6 кВ на кусты скважин 1063, 1093. Федоровское нефтегазоконденсатное месторождение»; «Нефтегазопроводы от кустов

скважин 1063, 1093, от точки врезки куста 1061 до точки врезки 12. Федоровское нефтегазоконденсатное месторождение»; «Кусты скважин 735, 940, 957, 967. Федоровское нефтегазоконденсатное месторождение» на публичной кадастровой карте на 3-х листах; Текстовое приложение 7. Справка № 11/19 от 20.05.2019 г. на имя Шульга П. С. на 1-м листе; Текстовое приложение 8. Открытый Лист № 1018-2019 от 02.07.2019 г., выданный Министерством культуры РФ на имя Шульга П. С. на 1-м листе.

ГРАФИЧЕСКИЕ ПРИЛОЖЕНИЯ



Условные обозначения

	- район проведения работ
	- граница месторождений ПАО "Сургутнефтегаз"

Акт № 969 государственной историко-культурной экспертизы земель, подлежащих воздействию земляных, строительных, мелиоративных, хозяйственных работ, предусмотренных статьей 25 Лесного кодекса Российской Федерации работ по использованию лесов (за исключением работ, указанных в пунктах 3, 4 и 7 части 1 статьи 25 Лесного кодекса Российской Федерации) и иных работ, под объектами: "Линии электропередач воздушные 6 кВ на кусты скважин 1063, 1093. Федоровское нефтегазоконденсатное месторождение"; "Нефтегазопроводы от кустов скважин 1063, 1093, от точки врезки куста 1061 до точки врезки 12. Федоровское нефтегазоконденсатное месторождение"; "Кусты скважин 735, 940, 957, 967. Федоровское нефтегазоконденсатное месторождение"

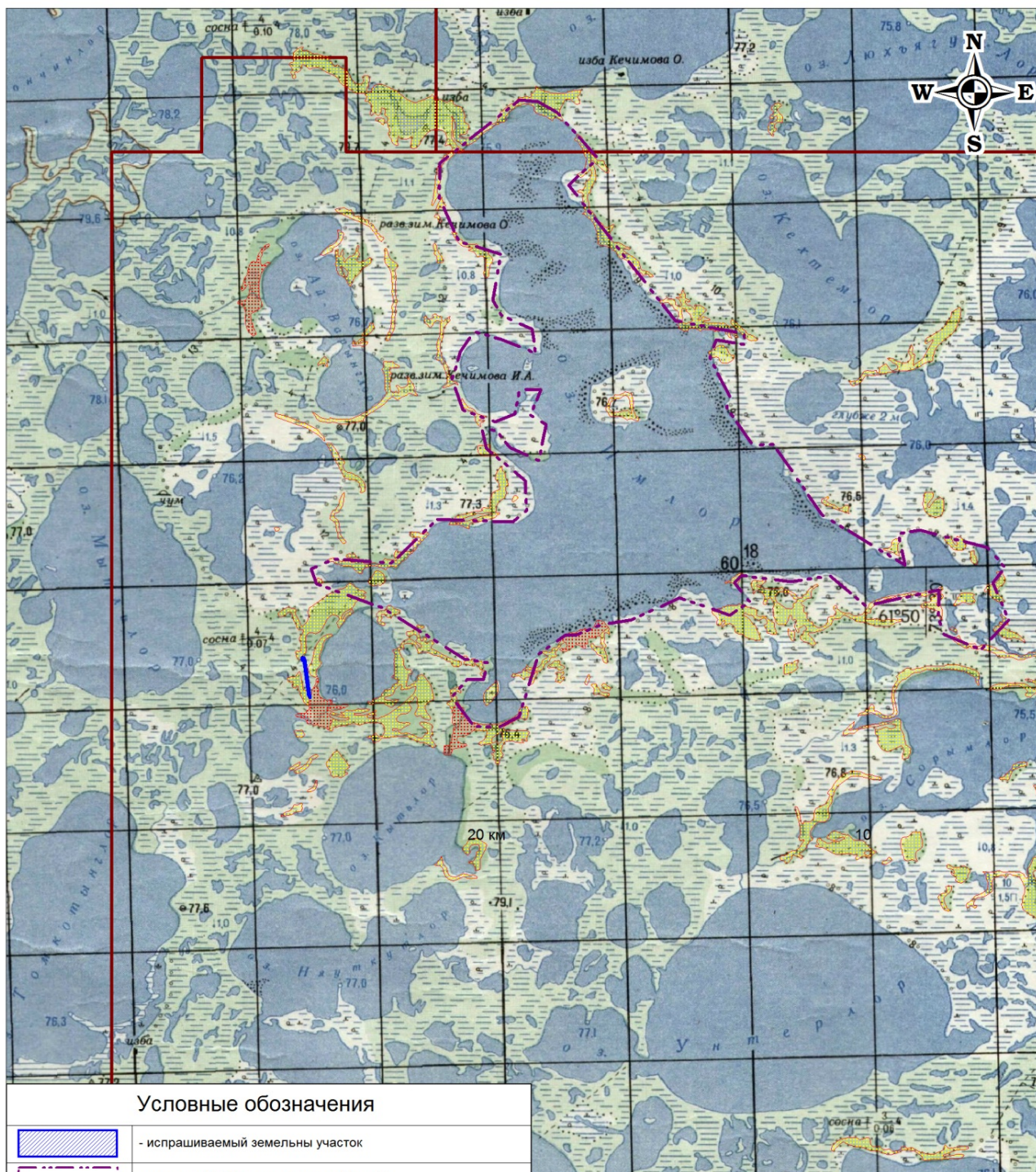
Графическое приложение 1

Лист	Листов
1	1

Обзорная карта-схема района проведения работ

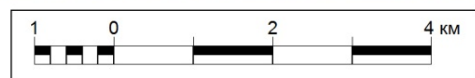
М 1:500 000

Эксперт ООО "НПО "Северная археология - 1". Директор _____, Визгалов Г.П.



Условные обозначения

	- испрашиваемый земельный участок
	- граница ДМ "Священное озеро Имлор"
	- перспективная зона
	- малоперспективная зона
	- граница Федоровского месторождения ПАО "Сургутнефтегаз"



Акт № 969 государственной историко-культурной экспертизы земель, подлежащих воздействию земляных, строительных, мелиоративных, хозяйственных работ, предусмотренных статьей 25 Лесного кодекса Российской Федерации работ по использованию лесов (за исключением работ, указанных в пунктах 3, 4 и 7 части 1 статьи 25 Лесного кодекса Российской Федерации) и иных работ, под объектами: "Линии электропередач воздушные 6 кВ на кусты скважин 1063, 1093. Федоровское нефтегазоконденсатное месторождение"; "Нефтегазопроводы от кустов скважин 1063, 1093, от точки врезки куста 1061 до точки врезки 12. Федоровское нефтегазоконденсатное месторождение"; "Кусты скважин 735, 940, 957, 967. Федоровское нефтегазоконденсатное месторождение"

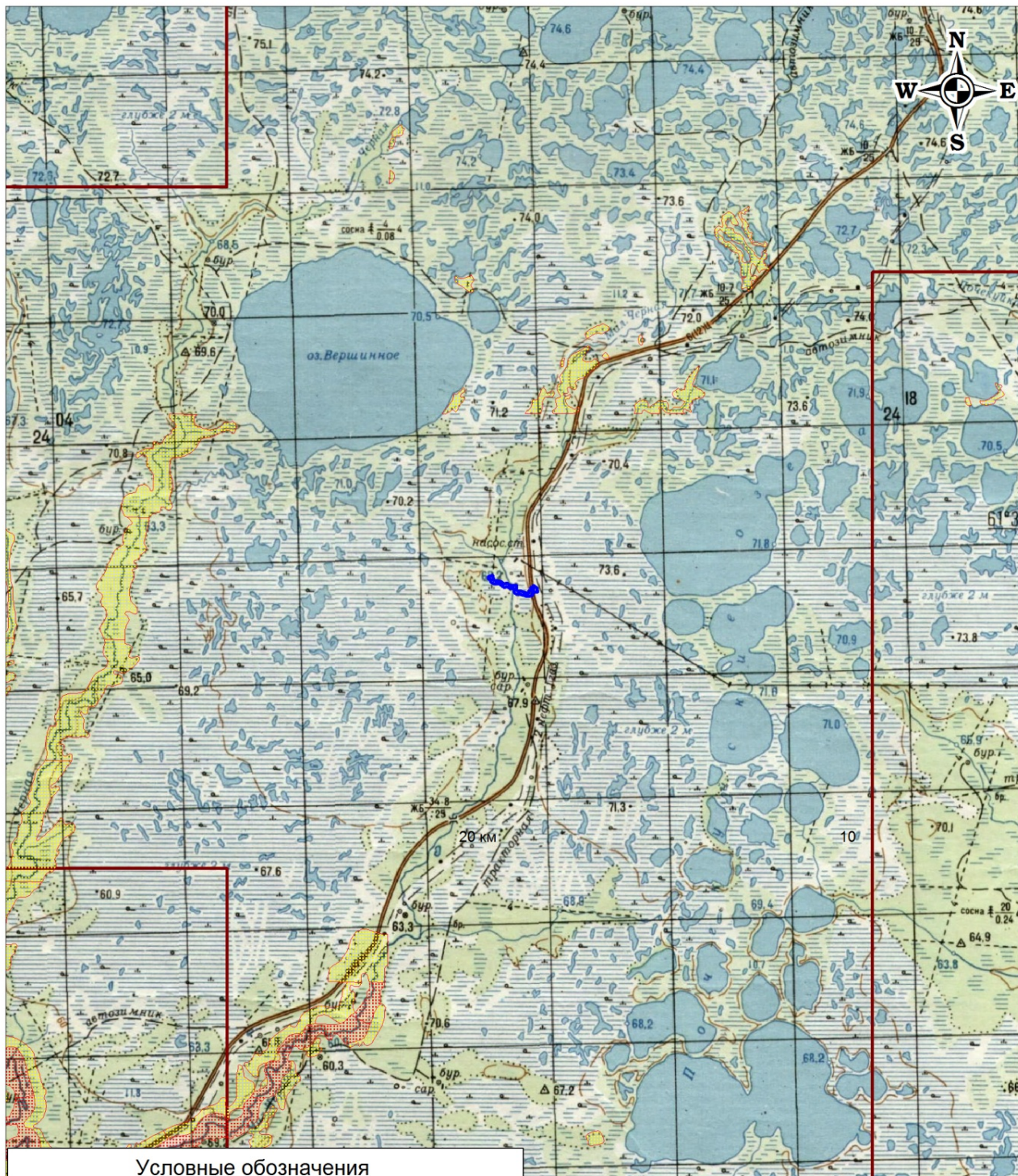
Графическое приложение 2

Карта-схема расположения объектов обустройства и объектов культурного наследия

Лист	Листов
1	3

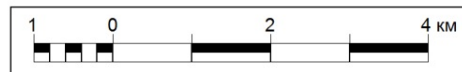
М 1:100 000

Эксперт ООО "НПО "Северная археология - 1". Директор _____ Визгалов Г.П.



Условные обозначения

	- испрашиваемый земельный участок
	- перспективная зона
	- малоперспективная зона
	- граница Федоровского месторождения ПАО "Сургутнефтегаз"



Акт № 969 государственной историко-культурной экспертизы земель, подлежащих воздействию земляных, строительных, мелиоративных, хозяйственных работ, предусмотренных статьей 25 Лесного кодекса Российской Федерации работ по использованию лесов (за исключением работ, указанных в пунктах 3, 4 и 7 части 1 статьи 25 Лесного кодекса Российской Федерации) и иных работ, под объектами: "Линии электропередач воздушные 6 кВ на кусты скважин 1063, 1093. Федоровское нефтегазоконденсатное месторождение"; "Нефтегазопроводы от кустов скважин 1063, 1093, от точки врезки куста 1061 до точки врезки 12. Федоровское нефтегазоконденсатное месторождение"; "Кусты скважин 735, 940, 957, 967. Федоровское нефтегазоконденсатное месторождение"

Графическое приложение 2

Лист	Листов
2	3

Карта-схема расположения объектов обустройства и объектов культурного наследия

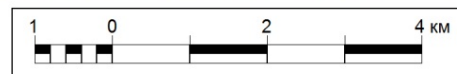
М 1:100 000

Эксперт ООО "НПО "Северная археология - 1". Директор _____ Визгалов Г.П.



Условные обозначения

	- испрашиваемый земельный участок
	- перспективная зона
	- малоперспективная зона
	- граница Федоровского месторождения ПАО "Сургутнефтегаз"
	- объект культурного наследия



Акт № 969 государственной историко-культурной экспертизы земель, подлежащих воздействию земляных, строительных, мелиоративных, хозяйственных работ, предусмотренных статьей 25 Лесного кодекса Российской Федерации работ по использованию лесов (за исключением работ, указанных в пунктах 3, 4 и 7 части 1 статьи 25 Лесного кодекса Российской Федерации) и иных работ, под объектами: "Линии электропередач воздушные 6 кВ на кусты скважин 1063, 1093. Федоровское нефтегазоконденсатное месторождение"; "Нефтегазопроводы от кустов скважин 1063, 1093, от точки врезки куста 1061 до точки врезки 12. Федоровское нефтегазоконденсатное месторождение"; "Кусты скважин 735, 940, 957, 967. Федоровское нефтегазоконденсатное месторождение"

Графическое приложение 2

Лист	Листов
3	3

Карта-схема расположения объектов обустройства и объектов культурного наследия

М 1:100 000

Эксперт ООО "НПО "Северная археология - 1". Директор _____ Визгалов Г.П.



Условные обозначения

	- испрашиваемый земельный участок
	- перспективная зона
	- малоперспективная зона
	- участок обследования
	- граница ДМ "Священное озеро Имлор"



Акт № 985 государственной историко-культурной экспертизы земель, подлежащих воздействию земляных, строительных, мелиоративных, хозяйственных работ, предусмотренных статьями 25 Лесного кодекса Российской Федерации работ по использованию лесов (за исключением работ, указанных в пунктах 3, 4 и 7 части 1 статьи 25 Лесного кодекса Российской Федерации) и иных работ, под объекты: "Линии электропередач воздушные 6 кВ на кусты скважин 1063, 1093. Федоровское нефтегазоконденсатное месторождение"; "Нефтегазопроводы от кустов скважин 1063, 1093, от точки врезки куста 1061 до точки врезки 12. Федоровское нефтегазоконденсатное месторождение"; "Кусты скважин 735, 940, 957, 967. Федоровское нефтегазоконденсатное месторождение"

Графическое приложение 3

Лист	Листов
1	3

Карта-схема (космоснимок) расположения объектов обустройства и стратиграфических разрезов

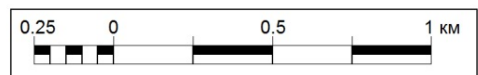
М 1:25 000

Эксперт ООО "НПО "Северная археология - 1". Директор _____, Визгалов Г.П.



Условные обозначения

	- испрашиваемый земельный участок
	- перспективная зона
	- малоперспективная зона
	- участок обследования
	- стратиграфический разрез и его порядковый номер



Акт № 985 государственной историко-культурной экспертизы земель, подлежащих воздействию земляных, строительных, мелиоративных, хозяйственных работ, предусмотренных статьями 25 Лесного кодекса Российской Федерации работ по использованию лесов (за исключением работ, указанных в пунктах 3, 4 и 7 части 1 статьи 25 Лесного кодекса Российской Федерации) и иных работ, под объекты: "Линии электропередач воздушные 6 кВ на кусты скважин 1063, 1093. Федоровское нефтегазоконденсатное месторождение"; "Нефтегазопроводы от кустов скважин 1063, 1093, от точки врезки куста 1061 до точки врезки 12. Федоровское нефтегазоконденсатное месторождение"; "Кусты скважин 735, 940, 957, 967. Федоровское нефтегазоконденсатное месторождение"

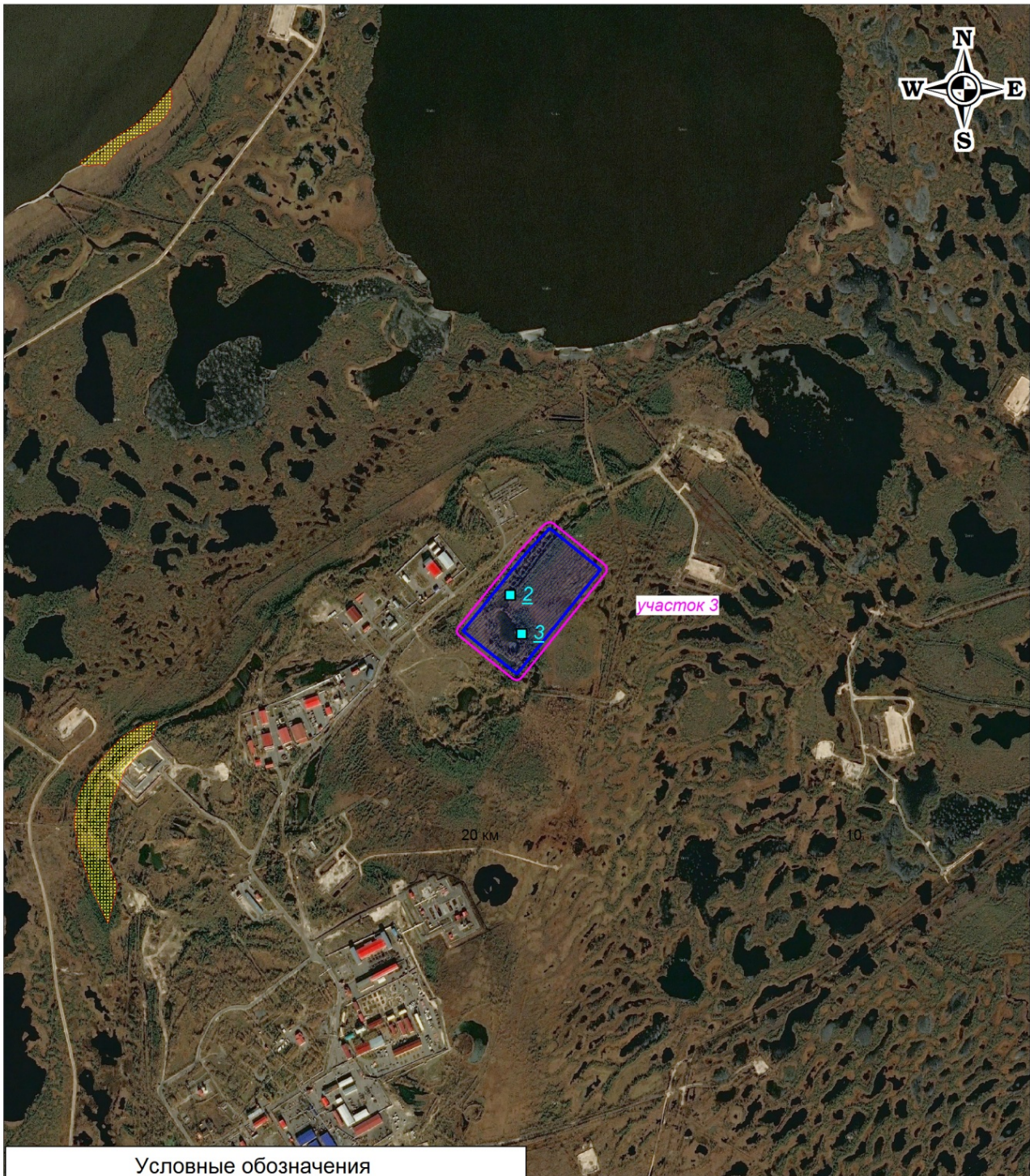
Графическое приложение 3

Лист	Листов
2	3

Карта-схема (космоснимок) расположения объектов обустройства и стратиграфических разрезов

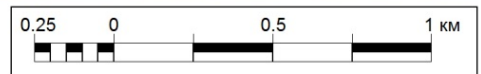
М 1:25 000

Эксперт ООО "НПО "Северная археология - 1". Директор _____ Визгалов Г.П.



Условные обозначения

	- испрашиваемый земельный участок
	- перспективная зона
	- малоперспективная зона
	- участок обследования
	- стратиграфический разрез и его порядковый номер



Акт № 985 государственной историко-культурной экспертизы земель, подлежащих воздействию земляных, строительных, мелиоративных, хозяйственных работ, предусмотренных статьями 25 Лесного кодекса Российской Федерации работ по использованию лесов (за исключением работ, указанных в пунктах 3, 4 и 7 части 1 статьи 25 Лесного кодекса Российской Федерации) и иных работ, под объектами: "Линии электропередач воздушные 6 кВ на кусты скважин 1063, 1093. Федоровское нефтегазоконденсатное месторождение"; "Нефтегазопроводы от кустов скважин 1063, 1093, от точки врезки куста 1061 до точки врезки 12. Федоровское нефтегазоконденсатное месторождение"; "Кусты скважин 735, 940, 957, 967. Федоровское нефтегазоконденсатное месторождение"

Графическое приложение 3

Лист	Листов
3	3

Карта-схема (космоснимок) расположения объектов обустройства и стратиграфических разрезов

М 1:25 000

Эксперт ООО "НПО "Северная археология - 1". Директор _____ Визгалов Г.П.



Рис. 1. ХМАО-Югра, Сургутский район, Федоровское месторождение. Участок под размещение объекта: «Линии электропередач воздушные 6 кВ на кусты скважин 1063, 1093. Федоровское нефтегазоконденсатное месторождение». Участок обследования 1. Южная часть испрашиваемого земельного участка. Вид с Ю



Рис. 2. ХМАО-Югра, Сургутский район, Федоровское месторождение. Участок под размещение объекта: «Линии электропередач воздушные 6 кВ на кусты скважин 1063, 1093. Федоровское нефтегазоконденсатное месторождение». Участок обследования 1. Северная часть испрашиваемого земельного участка. Вид с ССЗ



Рис. 3. ХМАО-Югра, Сургутский район, Федоровское месторождение. Участок под размещение объекта: «Линии электропередач воздушные 6 кВ на кусты скважин 1063, 1093. Федоровское нефтегазоконденсатное месторождение». Информационный знак – Достопримечательное место местного (муниципального) значения «Священное озеро Имлор». Вид с Ю.



Рис. 4. ХМАО-Югра, Сургутский район, Федоровское месторождение. Участок под размещение объекта: «Нефтегазопроводы от кустов скважин 1063, 1093, от точки врезки куста 1061 до точки врезки 12. Федоровское нефтегазоконденсатное месторождение». Участок обследования 2. Северо-западная часть проектируемого объекта. Вид с ЮЮВ.



Рис. 5. ХМАО-Югра, Сургутский район, Федоровское месторождение. Участок под размещение объекта: «Нефтегазопроводы от кустов скважин 1063, 1093, от точки врезки куста 1061 до точки врезки 12. Федоровское нефтегазоконденсатное месторождение». Участок обследования 2. Западная часть проектируемого объекта. Вид с ЗЮЗ.



Рис. 6. ХМАО-Югра, Сургутский район, Федоровское месторождение. Участок под размещение объекта: «Нефтегазопроводы от кустов скважин 1063, 1093, от точки врезки куста 1061 до точки врезки 12. Федоровское нефтегазоконденсатное месторождение». Участок обследования 2. Западная часть проектируемого объекта. Внутрипромысловая дорога на кусты скважин. Вид с З.



Рис. 7. ХМАО-Югра, Сургутский район, Федоровское месторождение. Участок под размещение объекта: «Нефтегазопроводы от кустов скважин 1063, 1093, от точки врезки куста 1061 до точки врезки 12. Федоровское нефтегазоконденсатное месторождение». Участок обследования 2. Центральная часть проектируемого объекта. Место пересечения коридора коммуникаций с р. Малая Черная. Вид с З.



Рис. 8. ХМАО-Югра, Сургутский район, Федоровское месторождение. Участок под размещение объекта: «Нефтегазопроводы от кустов скважин 1063, 1093, от точки врезки куста 1061 до точки врезки 12. Федоровское нефтегазоконденсатное месторождение». Участок обследования 2. Центральная часть проектируемого объекта. Правый берег р. Малая Черная. Вид с Ю.



Рис. 9. ХМАО-Югра, Сургутский район, Федоровское месторождение. Участок под размещение объекта: «Нефтегазопроводы от кустов скважин 1063, 1093, от точки врезки куста 1061 до точки врезки 12. Федоровское нефтегазоконденсатное месторождение». Участок обследования 2. Восточная часть проектируемого объекта. Общий вид на озеро, образовавшееся в результате намыва песка. Вид с СЗ.



Рис. 10. ХМАО-Югра, Сургутский район, Федоровское месторождение. Участок под размещение объекта: «Нефтегазопроводы от кустов скважин 1063, 1093, от точки врезки куста 1061 до точки врезки 12. Федоровское нефтегазоконденсатное месторождение». Участок обследования 2. Восточная часть проектируемого объекта. Внутрипромысловая дорога к кустам скважин. Вид с СЗ.



Рис. 11. ХМАО-Югра, Сургутский район, Федоровское месторождение. Участок под размещение объекта: «Нефтегазопроводы от кустов скважин 1063, 1093, от точки врезки куста 1061 до точки врезки 12. Федоровское нефтегазоконденсатное месторождение». Участок обследования 2. Восточная часть проектируемого объекта. Вид с ЮЮВ.



Рис. 12. ХМАО-Югра, Сургутский район, Федоровское месторождение. Участок под размещение объекта: «Нефтегазопроводы от кустов скважин 1063, 1093, от точки врезки куста 1061 до точки врезки 12. Федоровское нефтегазоконденсатное месторождение». Участок обследования 2. Центральная часть проектируемого объекта. Место закладки стратиграфического разреза 1. Вид с ЮЗ.

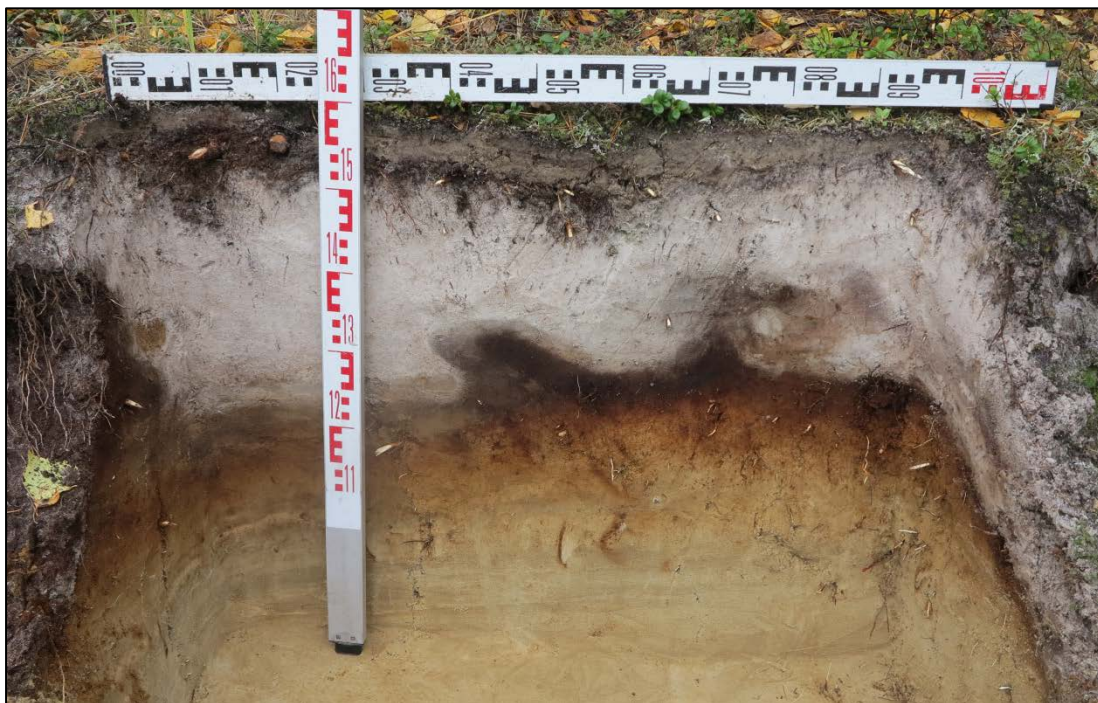


Рис. 13. ХМАО-Югра, Сургутский район, Федоровское месторождение. Участок под размещение объекта: «Нефтегазопроводы от кустов скважин 1063, 1093, от точки врезки куста 1061 до точки врезки 12. Федоровское нефтегазоконденсатное месторождение». Участок обследования 2. Центральная часть проектируемого объекта. Профиль стратиграфического разреза 1. Вид с ЮЗ.



Рис. 14. ХМАО-Югра, Сургутский район, Федоровское месторождение. Участок под размещение объекта: «Нефтегазопроводы от кустов скважин 1063, 1093, от точки врезки куста 1061 до точки врезки 12. Федоровское нефтегазоконденсатное месторождение». Участок обследования 2. Центральная часть проектируемого объекта. Рекультивация стратиграфического разреза 1. Вид с ЮЗ.



Рис. 15. ХМАО-Югра, Сургутский район, Федоровское месторождение. Участок под размещение объекта: «Кусты скважин 735, 940, 957, 967. Федоровское нефтегазоконденсатное месторождение». Участок обследования 3. Юго-западный угол проектируемого объекта. Вид с З.



Рис. 16. ХМАО-Югра, Сургутский район, Федоровское месторождение. Участок под размещение объекта: «Кусты скважин 735, 940, 957, 967. Федоровское нефтегазоконденсатное месторождение». Участок обследования 3. Южный угол проектируемого объекта. Вид с Ю.



Рис. 17. ХМАО-Югра, Сургутский район, Федоровское месторождение. Участок под размещение объекта: «Кусты скважин 735, 940, 957, 967. Федоровское нефтегазоконденсатное месторождение». Участок обследования 3. Северо-восточный угол проектируемого объекта. Вид с В.



Рис. 18. ХМАО-Югра, Сургутский район, Федоровское месторождение. Участок под размещение объекта: «Кусты скважин 735, 940, 957, 967. Федоровское нефтегазоконденсатное месторождение». Участок обследования 3. Северный угол проектируемого объекта. Вид с ССВ.



Рис. 19. ХМАО-Югра, Сургутский район, Федоровское месторождение. Участок под размещение объекта: «Кусты скважин 735, 940, 957, 967. Федоровское нефтегазоконденсатное месторождение». Участок обследования 3. Центральная часть проектируемого объекта. Вид с СЗ.



Рис. 20. ХМАО-Югра, Сургутский район, Федоровское месторождение. Участок под размещение объекта: «Кусты скважин 735, 940, 957, 967. Федоровское нефтегазоконденсатное месторождение». Участок обследования 3. Центральная часть проектируемого объекта. Место закладки стратиграфического разреза 2. Вид с ЮЗ.



Рис. 21. ХМАО-Югра, Сургутский район, Федоровское месторождение. Участок под размещение объекта: «Кусты скважин 735, 940, 957, 967. Федоровское нефтегазоконденсатное месторождение». Участок обследования 3. Центральная часть проектируемого объекта. Профиль стратиграфического разреза 2. Вид с ЗСЗ.



Рис. 22. ХМАО-Югра, Сургутский район, Федоровское месторождение. Участок под размещение объекта: «Кусты скважин 735, 940, 957, 967. Федоровское нефтегазоконденсатное месторождение». Участок обследования 3. Центральная часть проектируемого объекта. Рекультивация стратиграфического разреза 2. Вид с ЮЗ.



Рис. 23. ХМАО-Югра, Сургутский район, Федоровское месторождение. Участок под размещение объекта: «Кусты скважин 735, 940, 957, 967. Федоровское нефтегазоконденсатное месторождение». Участок обследования 3. Центральная часть проектируемого объекта. Место закладки стратиграфического разреза 3. Вид с ЮВ.



Рис. 24. ХМАО-Югра, Сургутский район, Федоровское месторождение. Участок под размещение объекта: «Кусты скважин 735, 940, 957, 967. Федоровское нефтегазоконденсатное месторождение». Участок обследования 3. Центральная часть проектируемого объекта. Северо-западная стенка стратиграфического разреза 3. Вид с ЮВ.



Рис. 25. ХМАО-Югра, Сургутский район, Федоровское месторождение. Участок под размещение объекта: «Кусты скважин 735, 940, 957, 967. Федоровское нефтегазоконденсатное месторождение». Участок обследования 3. Центральная часть проектируемого объекта. Рекультивация стратиграфического разреза 3. Вид с ЮВ.

ТЕКСТОВЫЕ ПРИЛОЖЕНИЯ



ПУБЛИЧНОЕ АКЦИОНЕРНОЕ ОБЩЕСТВО «СУРГУТНЕФТЕГАЗ»

ул. Григория Кукуевецкого, 1, корпус 1, г. Сургут,
Ханты-Мансийский автономный округ – Югра,
Тюменская область, Российская Федерация, 628415

Тел.: (3462) 42-61-33, 42-60-28
Факс: (3462) 42-64-94, 42-64-95

« 30 » 08 2019 г.

№ 01-59-02-10-1084



DIR-26602-520743008

Директору
ООО «НПО «Северная
археология – 1»
Г.П. Визгалову

О выполнении дополнительного
объема работ

Уважаемый Георгий Петрович!

В соответствии с пунктом 1.2 договора от 14.05.2019 №529 сообщая, что в связи с изменениями проектных осей объектов изменились границы участков в связи с чем, прошу Вас выполнить в срок до 31.10.2019 дополнительный объем работ в счет резерва по объектам НГДУ «Федоровскнефть»:

«Нефтегазопроводы от кустов скважин 1063, 1093, от точки врезки куста 1061 до точки врезки 12. Федоровское нефтегазоконденсатное месторождение», общая площадь 5,57 га, площадь обследования 2,0 га;

«Линии электропередачи воздушные 6 кВ на кусты скважин 1063, 1093. Федоровское нефтегазоконденсатное месторождение», общая площадь 0,85 га, площадь обследования 0,1 га.

Границы земельных участков в формате Mapinfo и схемы в формате PDF направлены на электронный адрес: chistory@mail.ru.

Начальник управления
по землепользованию

И.П.Павленко

Злыгастева Наталия Асгатовна
43-04-63

Информация по земельному участку,
подлежащему хозяйственному освоению

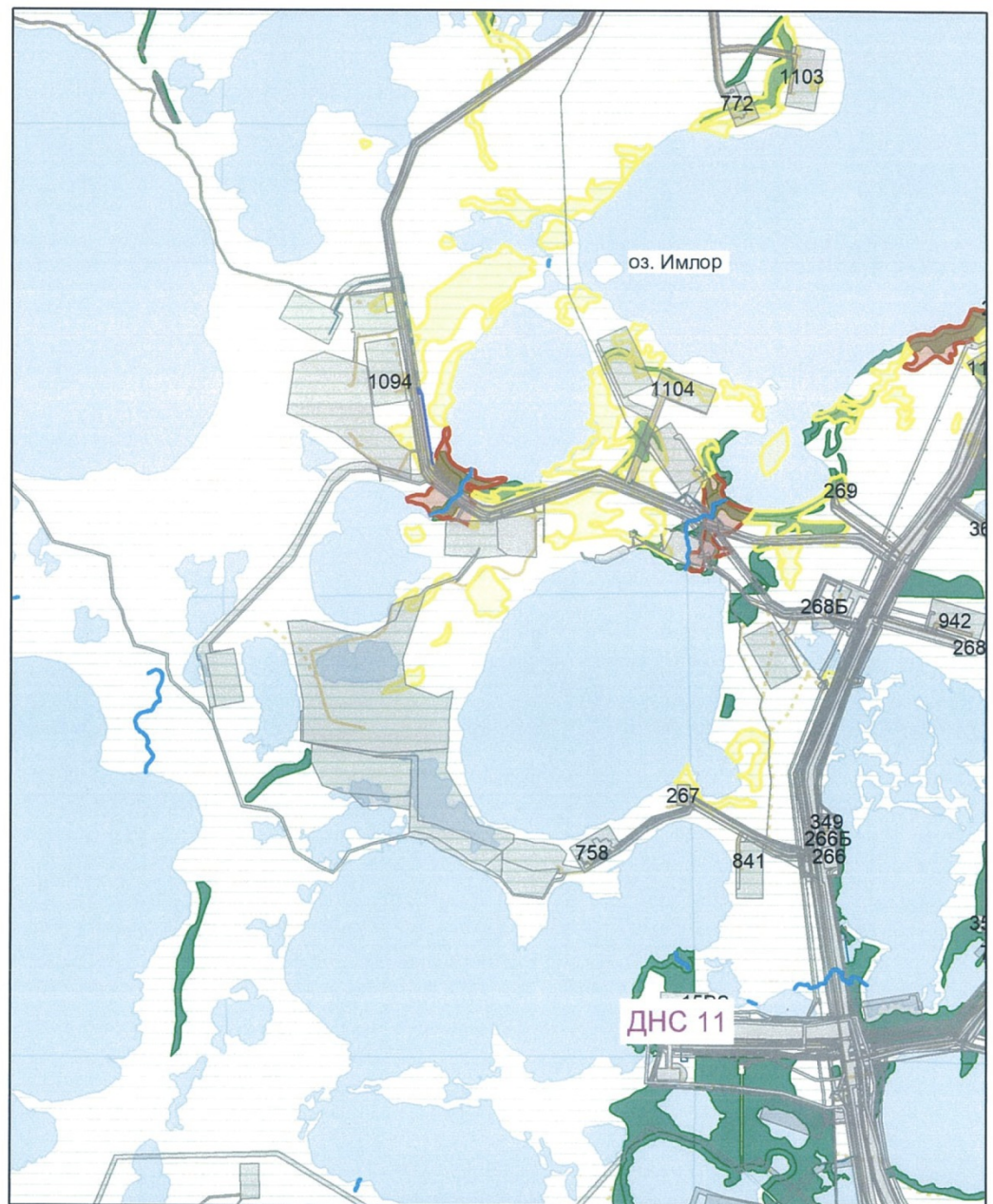
Полное наименование юридического (физического) лица (официальное сокращенное наименование)	ПАО «Сургутнефтегаз» НГДУ «Федоровскнефть»
Фактический и юридический адрес/адрес постоянной регистрации	Фактический адрес: 628415, Российская Федерация, Тюменская область, Ханты-Мансийский автономный округ-Югра, г.Сургут, ул.Флегонта Показаньева,2 Юридический адрес: 628415, Российская Федерация, Тюменская область, Ханты-Мансийский автономный округ-Югра, г.Сургут, ул.Григория Кукуевецкого,1,корпус 1
Наименование объекта/проекта, общая площадь	Линии электропередачи воздушные 6 кВ на кусты скважин 1063, 1093. Федоровское нефтегазоконденсатное месторождение, 0.8512 га
Наименования всех объектов, входящих в проект (для линейных объектов указываются линейные характеристики объекта, для площадных указывается площадь)	Линия электропередачи воздушная 6 кВ на куст скважин 1093, длина 4376 м
Местоположение (район, лицензионный участок/месторождение, категория земельного участка)	ХМАО-Югра, Сургутский район, Федоровское месторождение, Земли лесного фонда, лицензионный участок Федоровский
Местоположение лесного участка (территориальный отдел, участковое лесничество, урочище, квартал)	Сургутский территориальный отдел - лесничество, Сургутское участковое лесничество, квартал 37
Координаты характерных точек объекта строительства (система координат WGS84/MCK86)	WGS: X: 61°49'22" Y: 73°18'32" MCK: X: 1046855.44 Y: 3566410.19
Необходимость проведения государственной экспертизы проектной документации и результатов инженерных изысканий (да/нет)	нет
ФИО, контактный телефон, адрес электронной почты заявителя	И.Н.Бабилов, 8(3462)40-22-79 Babikov_IN@surgutneftegas.ru

Главный маркшейдер
НГДУ «Федоровскнефть»



И.Н.Бабилов

Карта - схема испрашиваемого земельного участка под объект:
«Линии электропередачи воздушные 6 кВ на кусты скважин 1063, 1093» .
Федоровское нефтегазоконденсатное месторождение»



Условные обозначения

масштаб 1 : 50 000

0 400 800 1200 1600
Метры

- проектируемые объекты
- земельные (лесные) участки, предоставленные в аренду ПАО "Сургутнефтегаз"
- малоперспективная зона
- перспективная зона

Главный маркшейдер

 И.Н.Бабилов

Информация по земельному участку,
подлежащему хозяйственному освоению

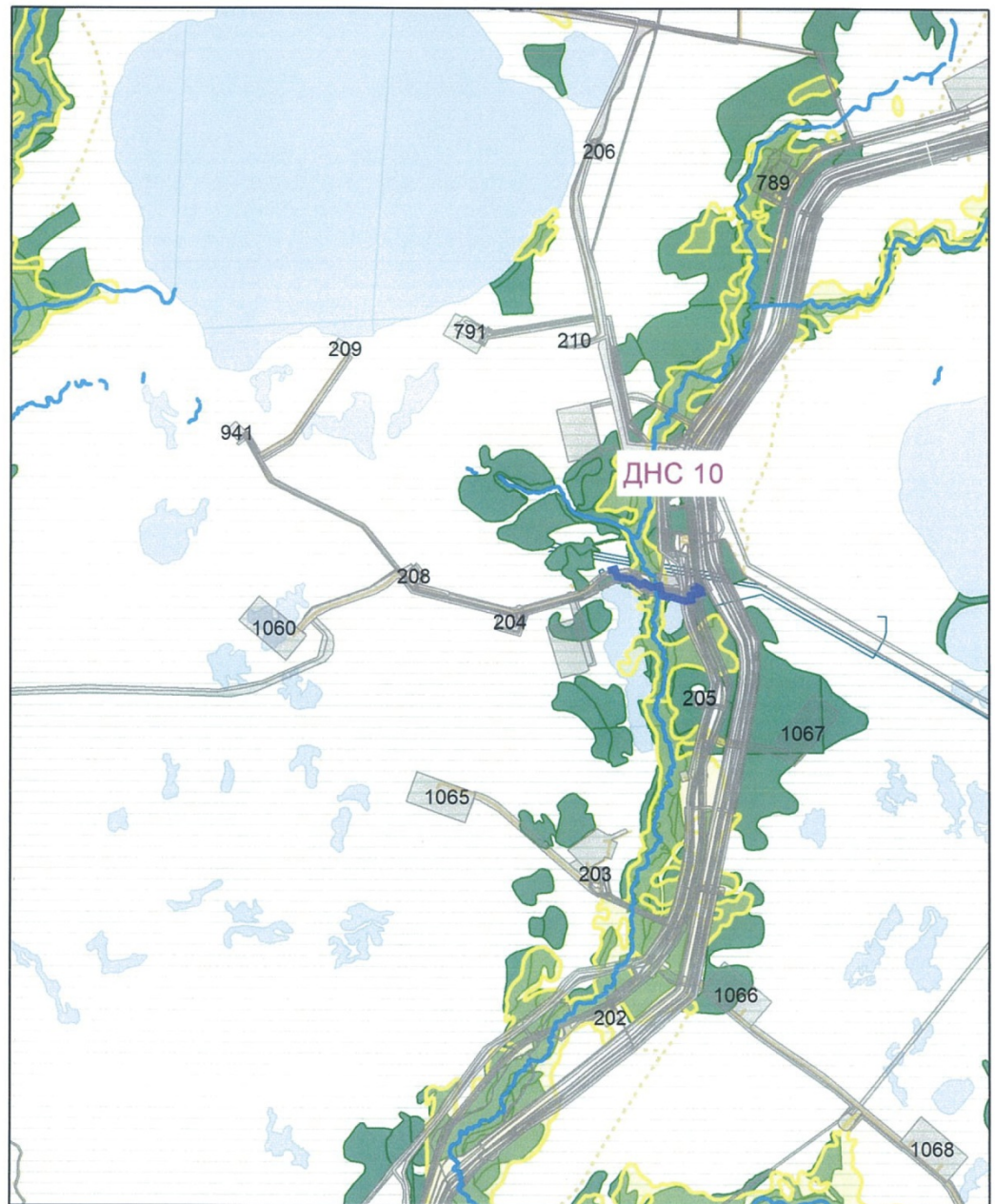
Полное наименование юридического (физического) лица (официальное сокращенное наименование)	ПАО «Сургутнефтегаз» НГДУ «Федоровскнефть»
Фактический и юридический адрес/адрес постоянной регистрации	Фактический адрес: 628415, Российская Федерация, Тюменская область, Ханты-Мансийский автономный округ-Югра, г.Сургут, ул.Флегонта Показаньева,2 Юридический адрес: 628415, Российская Федерация, Тюменская область, Ханты-Мансийский автономный округ-Югра, г.Сургут, ул.Григория Кукуевецкого,1,корпус 1
Наименование объекта/проекта, общая площадь	Нефтегазопроводы от кустов скважин 1063, 1093, от точки врезки куста 1061 до точки врезки 12. Федоровское нефтегазоконденсатное месторождение, 5.5684 га
Наименования всех объектов, входящих в проект (для линейных объектов указываются линейные характеристики объекта, для площадных указывается площадь)	Нефтегазопровод от точки врезки куста 1061 до точки врезки 12-длина 3682 м
Местоположение (район, лицензионный участок/месторождение, категория земельного участка)	ХМАО-Югра, Сургутский район, Федоровское месторождение, Земли лесного фонда, лицензионный участок Федоровский
Местоположение лесного участка (территориальный отдел, участковое лесничество, урочище, квартал)	Сургутский территориальный отдел - лесничество, Сургутское участковое лесничество, кварталы 191,192
Координаты характерных точек объекта строительства (система координат WGS84/MCK86)	WGS: X: 61°29'30" Y: 73°20'15" MCK: X: 1009977.48 Y: 3568658.22
Необходимость проведения государственной экспертизы проектной документации и результатов инженерных изысканий (да/нет)	да
ФИО, контактный телефон, адрес электронной почты заявителя	И.Н.Бабилов, 8(3462)40-22-79 Babikov_IN@surgutneftegas.ru

Главный маркшейдер
НГДУ «Федоровскнефть»



И.Н.Бабилов

Карта - схема испрашиваемого земельного участка под объект:
«Нефтегазопроводы от кустов скважин 1063, 1093, от точки врезки куста 1061
до точки врезки 12». Федоровское нефтегазоконденсатное месторождение



Условные обозначения

масштаб 1 : 50 000



- проектируемые объекты
- земельные (лесные) участки, предоставленные в аренду ПАО "Сургутнефтегаз"
- малоперспективная зона
- перспективная зона

Главный маркшейдер



И.Н.Бабилов

Информация по земельному участку,
подлежащему хозяйственному освоению

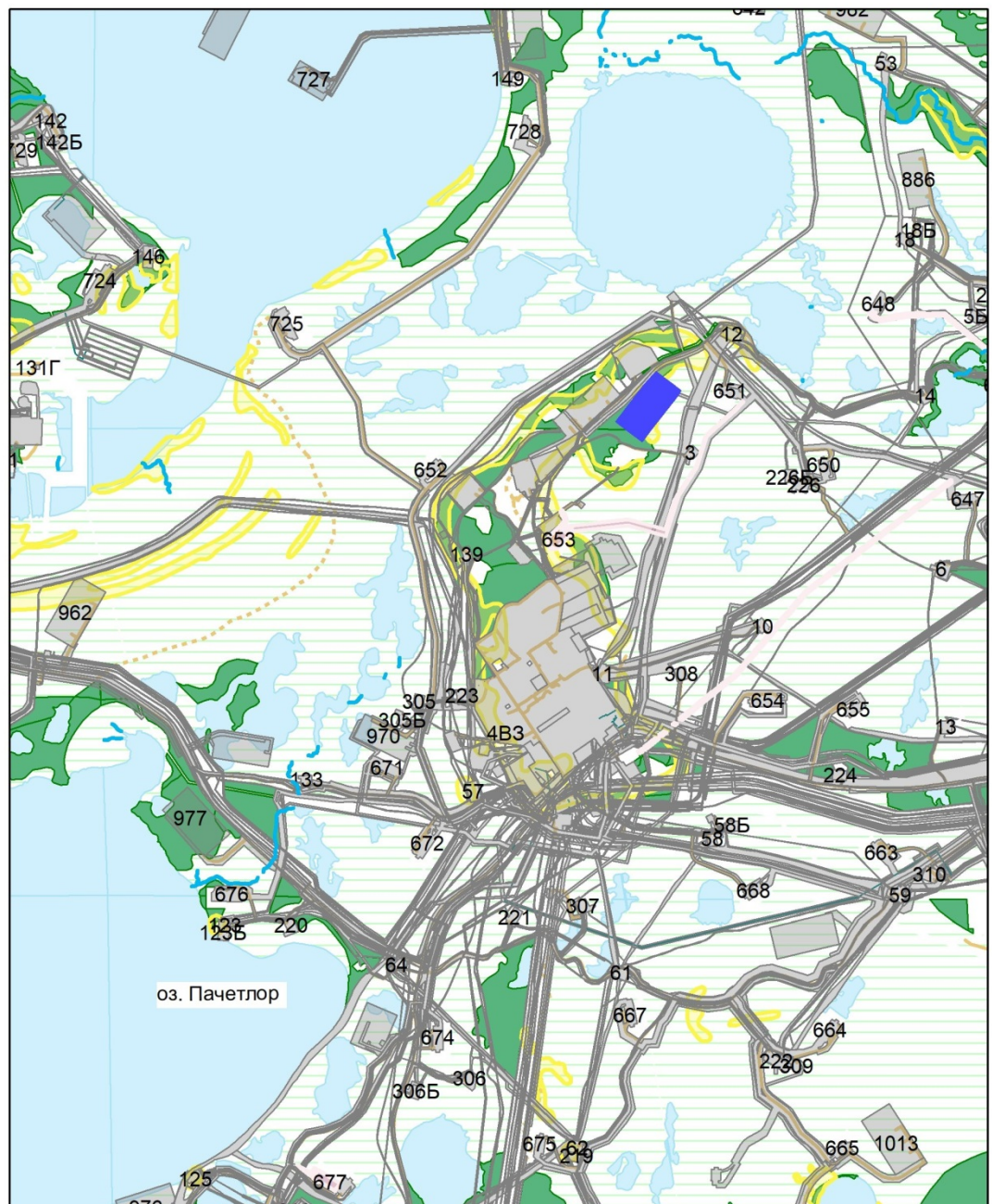
Полное наименование юридического (физического) лица (официальное сокращенное наименование)	ПАО «Сургутнефтегаз» НГДУ «Федоровскнефть»
Фактический и юридический адрес/адрес постоянной регистрации	Фактический адрес: 628415, Российская Федерация, Тюменская область, Ханты-Мансийский автономный округ-Югра, г.Сургут, ул.Флегонта Показаньева,2 Юридический адрес: 628415, Российская Федерация, Тюменская область, Ханты-Мансийский автономный округ-Югра, г.Сургут, ул.Григория Кукуевицкого,1,корпус 1
Наименование объекта/проекта, общая площадь	Кусты скважин 735, 940, 957, 967. Федоровское нефтегазоконденсатное месторождение. , 15.2657 га
Наименования всех объектов, входящих в проект (для линейных объектов указываются линейные характеристики объекта, для площадных указывается площадь)	Куст скважин 967. площадь: 15.2657 га
Местоположение (район, лицензионный участок/месторождение, категория земельного участка)	ХМАО-Югра, Сургутский район, Федоровское месторождение, Земли лесного фонда, лицензионный участок Федоровский
Местоположение лесного участка (территориальный отдел, участковое лесничество, урочище, квартал)	Сургутский территориальный отдел - лесничество, Сургутское участковое лесничество, кварталы 81, 96
Координаты характерных точек объекта строительства (система координат WGS84/МСК86)	WGS: X: 61°39'58" Y: 73°30'26" МСК: X: 1029598.46 Y: 3577256.54
Необходимость проведения государственной экспертизы проектной документации и результатов инженерных изысканий (да/нет)	нет
ФИО, контактный телефон, адрес электронной почты заявителя	И.Н.Бабилов, 8(3462)40-22-79 Babikov_IN@surgutneftgas.ru

Главный маркшейдер
НГДУ «Федоровскнефть»



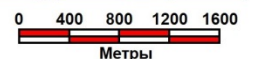
И.Н.Бабилов

Карта - схема испрашиваемого земельного участка под объект:
"Кусты скважин 735, 940, 957, 967".
Федоровское нефтегазоконденсатное месторождение



Условные обозначения:

масштаб 1 : 50 000



- проектируемые объекты
- земельные (лесные) участки, предоставленные в аренду ПАО "Сургутнефтегаз"
- малоперспективная зона
- перспективная зона

Главный маркшейдер

И.Н.Бабилов



ПУБЛИЧНОЕ АКЦИОНЕРНОЕ ОБЩЕСТВО «СУРГУТНЕФТЕГАЗ»

ул. Григория Кукуевецкого, 1, корпус 1, г. Сургут,
Ханты-Мансийский автономный округ – Югра,
Тюменская область, Российская Федерация, 628415

Тел.: (3462) 42-61-33, 42-60-28
Факс: (3462) 42-64-94, 42-64-95

«11» 06 2019 г.

№ 01-59-02-20-685



DIR-26602-516608241

Директору
ООО «НПО «Северная
археология – 1»
Г.П.Визгалову

О направлении информации

Уважаемый Георгий Петрович!

ПАО «Сургутнефтегаз» информирует Вас о том, что не представляется возможным направить Вам документы, предусмотренные пунктом 16 постановления Правительства РФ от 15.07.2009 №569 «Об утверждении Положения о государственной историко-культурной экспертизе», так как кадастровые работы не завершены по земельным (лесным) участкам под объекты:

«Трубопроводы Лянторского месторождения»;

«Кусты скважин 223, 225, 226, 243; трубопроводы кустов скважин 223, 225, 226, 243; линии электропередачи воздушные 6 кВ на кусты скважин 223, 225, 226, 243; проезды к кустам скважин 223, 225, 226, 243. Северо-Лабатьюганское нефтяное месторождение»;

«Трубопроводы кустов скважин 251, 254, 255; линии электропередачи воздушные 6 кВ на кусты скважин 251, 254, 255; проезды к кустам скважин 251, 254, 255. Северо-Лабатьюганское нефтяное месторождение»;

«Дорога внутрипромысловая к кусту скважин 5. Нефтяное месторождение им.А.В.Филипенко»;

«Нефтегазопроводы куста скважин 5. Нефтяное месторождение им.А.В.Филипенко»;

«Обустройство кустов скважин 507БИС, 516. Нефтяное месторождение им.Н.К.Байбакова»;

«Месторождение торфа и песка №3ТП на Рогожниковском нефтяном месторождении»;

«Обустройство кустов скважин 95БИС, 145БИС, 57, 59. Рогожниковское нефтяное месторождение»;

«Куст скважин 47; нефтегазопровод от куста скважин 47; водовод высоконапорный, дорога внутрипромысловая куста скважин 47; линия электропередачи воздушная 6 кВ на куст скважин 47. Сурьеганское нефтяное месторождение»;

«Линии электропередачи воздушные 6 кВ на кусты скважин 8, 9. Лунгорское нефтяное месторождение»;

«Нефтегазопроводы от кустов скважин 2, 3, 10. Нефтяное месторожде-

ние им.И.Н.Логачева»;

«Водоводы высоконапорные, дороги внутрипромысловые кустов скважин 2, 3, 10. Нефтяное месторождение им.И.Н.Логачева»;

«Линии электропередачи воздушные 6 кВ на кусты скважин 2, 3, 10. Нефтяное месторождение им.И.Н.Логачева»;

«Кусты скважин 1, 5, 12, 13, 44, 55, 56, 57, 58, 59, 60. Верхнеказымское нефтяное месторождение»;

«Нефтегазопроводы от кустов скважин 1, 5, 12, 13, 44, 55, 56, 57, 58, 59, 60. Верхнеказымское нефтяное месторождение»;

«Водоводы высоконапорные, дороги внутрипромысловые кустов скважин 1, 5, 12, 13, 44, 55, 56, 57, 58, 59, 60. Линии электропередачи воздушные 35 кВ, ПС 35/6 кВ. Верхнеказымское нефтяное месторождение»;

«Линии электропередачи воздушные 6 кВ на кусты скважин 1, 5, 12, 13, 44, 55, 56, 57, 58, 59, 60. Верхнеказымское нефтяное месторождение»;

«Нефтегазопроводы. Район ДНС-2. Верхнеказымское нефтяное месторождение»;

«Кусты скважин 14, 72, 74; нефтегазопроводы от кустов скважин 72, 74; водоводы высоконапорные на кусты скважин 72, 74, дороги внутрипромысловые кустов скважин 14, 72, 74. Линии электропередачи воздушные 6 кВ на кусты скважин 14, 72, 74. Верхнеказымское нефтяное месторождение»;

«Нефтегазопровод от куста скважин 10; водовод высоконапорный, дорога внутрипромысловая на куст скважин 10; линия электропередачи воздушная 6 кВ на куст скважин 10. Сурьеганское нефтяное месторождение»;

«Водоводы высоконапорные. Район КНС-2. Верхнеказымское нефтяное месторождение»;

«Куст скважин 709. Восточно-Сургутское нефтяное месторождение»;

«Нефтегазопровод от куста скважин 709. Нефтегазопровод от т.вр. куста скважин 709. Линия электропередачи воздушная 6 кВ на куст скважин 709. Проезд к кусту скважин 709. Восточно-Сургутское нефтяное месторождение»;

«Линии электропередачи воздушные 35 кВ». Реконструкция. Восточно-Сургутское нефтяное месторождение»;

«Нефтепровод от ДНС-1 до точки врезки ДНС-4. Яунлорское нефтегазо-конденсатное месторождение»;

«Кусты скважин 585, 621. Нефтегазопроводы от кустов скважин 561, 582, 585, 621. Линии электропередачи воздушные 6 кВ на кусты скважин 561, 582, 585, 621. Проезды к кустам скважин 561, 582, 585, 621. Восточно-Сургутское нефтяное месторождение»;

«Водоводы высоконапорные на кусты скважин 326, 516. Восточно-Сургутское нефтяное месторождение»;

«Нефтегазопровод т.вр.3 - ДНС-3. Восточно-Сургутское нефтяное месторождение»;

«Водовод высоконапорный на куст скважин 229. Западно-Сургутское нефтяное месторождение»;

«Нефтепровод т.1 - ДНС1А. Конитлорское нефтяное месторождение»;

«Кусты скважин 36, 38. Савуйское нефтегазоконденсатное месторождение»;

«Коридоры коммуникаций на кусты скважин 36, 38. Савуйское нефтегазо-конденсатное месторождение»;

- «Куст скважин 18. Южно-Конитлорское нефтяное месторождение»;
- «Коридор коммуникаций на куст скважин 18. Южно-Конитлорское нефтяное месторождение»;
- «Кусты скважин 369БИС, 376БИС, 398, 399. Быстринское нефтегазоконденсатное месторождение»;
- «Линии электропередачи воздушные 6 кВ на кусты скважин 224, 356БИС, 395БИС. Быстринское нефтегазоконденсатное месторождение»;
- «Линии электропередачи воздушные 6 кВ на кусты скважин 369БИС, 376БИС, 398, 399. Быстринское нефтегазоконденсатное месторождение»;
- «Нефтегазопроводы, водоводы высоконапорные кустов скважин 369БИС, 376БИС, 398, 399. Быстринское нефтегазоконденсатное месторождение»;
- «Обустройство кустов скважин 165БИС, 174БИС, 200БИС, 391БИС. Быстринское нефтегазоконденсатное месторождение»;
- «Система нефтегазопроводов и водоводов Быстринского месторождения. Четвертая очередь»;
- «Нефтегазопровод от точки врезки куста скважин 583 до точки врезки куста скважин 17. Федоровское нефтегазоконденсатное месторождение»;
- «Проезды к кустам скважин. XXX очередь. Федоровское нефтегазоконденсатное месторождение»;
- «Линии электропередачи воздушные 6 кВ на кусты скважин 1063, 1093. Федоровское нефтегазоконденсатное месторождение»;
- «Нефтегазопроводы от кустов скважин 1063, 1093, от точки врезки куста скважин 1061 до точки врезки 12. Федоровское нефтегазоконденсатное месторождение»;
- «Линии электропередачи воздушные 6 кВ на кусты скважин 840, 845, 1049, 1062. Федоровское нефтегазоконденсатное месторождение»;
- «Куст скважин 1146. Федоровское нефтегазоконденсатное месторождение»;
- «Нефтегазопровод от куста скважин 1146. Федоровское нефтегазоконденсатное месторождение»;
- «Линия электропередачи воздушная 6 кВ на куст скважин 1146. Федоровское нефтегазоконденсатное месторождение»;
- «Проезд к кусту скважин 1146. Федоровское нефтегазоконденсатное месторождение»;
- «Месторождение песка №1 в пределах Солкинского лицензионного участка (северная часть)»;
- «Месторождение песка в районе скважины 65П в пределах участка Панлорский 4»;
- «Месторождение песка в районе скважины 63П в пределах участка Панлорский 4»;
- «Поисково-оценочная скважина №63П Панлорского 4 лицензионного участка и трасса перевозки бурового оборудования к ней»;
- «Трасса перевозки бурового оборудования на Панлорском-4 лицензионном участке»;
- «Газопровод промысловый от т.вр.19 до ЛКС-1,2 Лянторского месторождения. Реконструкция»;
- «Газопровод промысловый от т.вр.19 до ЛКС-1,2 Лянторского место-

рождения. Реконструкция»;

«Газопровод промысловый от т.вр. КС-1»;

«Разведочная скважина №1293Р Рогожниковского 4 лицензионного участка и трасса перевозки бурового оборудования к ней»;

«Разведочная скважина №1294Р Рогожниковского 4 лицензионного участка и трасса перевозки бурового оборудования к ней»;

«Автодорога зимняя от куста скважин 22 Ватлорского нефтяного месторождения до деревни Нумто»;

«Разведочная скважина №999Р Рогожниковского 4 лицензионного участка и трасса перевозки бурового оборудования к ней»;

«Поисково-оценочная скважина №1292П Рогожниковского 4 лицензионного участка и трасса перевозки бурового оборудования к ней»;

«Поисково-оценочная скважина №4820П Хадыхинского лицензионного участка и трасса перевозки бурового оборудования к ней».

Начальник управления
по землепользованию

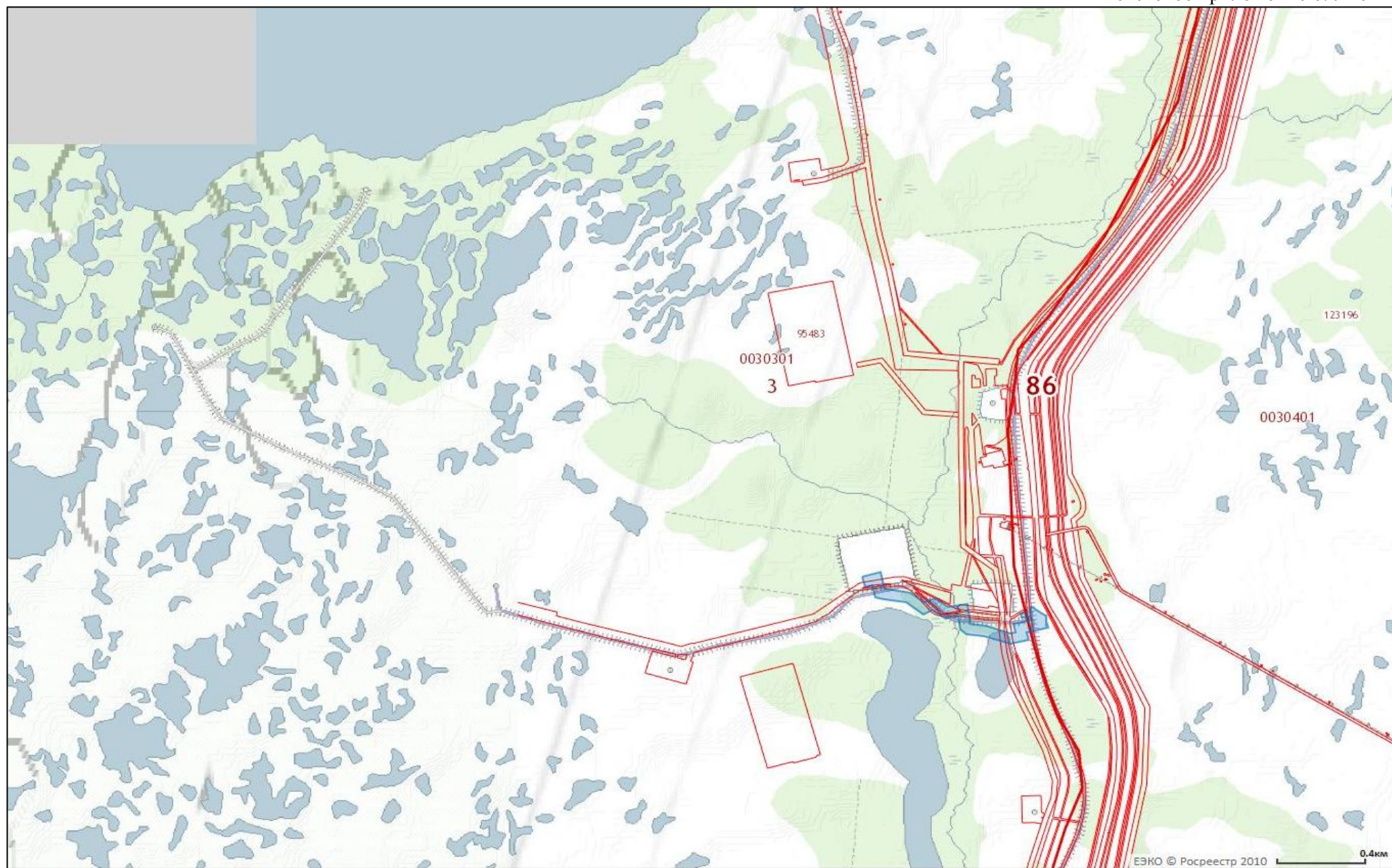


И.П.Павленко

Злыгастева Наталья Асгатовна
43-04-63

Схемы расположения земельных участков, испрашиваемых под объекты: «Линии электропередач воздушные 6 кВ на кусты скважин 1063, 1093. Федоровское нефтегазоконденсатное месторождение»; «Нефтегазопроводы от кустов скважин 1063, 1093, от точки врезки куста 1061 до точки врезки 12. Федоровское нефтегазоконденсатное месторождение»; «Кусты скважин 735, 940, 957, 967. Федоровское нефтегазоконденсатное месторождение» на публичной кадастровой карте









Ханты-Мансийский автономный округ
г. Нефтеюганск
Общество с ограниченной ответственностью

Научно-производственное объединение
«СЕВЕРНАЯ АРХЕОЛОГИЯ-1»

628305 РФ, Ханты-Мансийский автономный округ – Югра,
г. Нефтеюганск, проезд 5П, строение 9
Телефон: (3463) 250-273, Факс: (3463) 294-623
E-mail: chistory@rambler.ru, web сайт: www.археологиясевера.рф

ИНН 8619011228 Р/с 40702810908990002025,
к/с 30101810271020000613 в «Запсибкомбанк» ПАО г. Тюмень.
БИК 047102613, Коды: ОКПО 14521139, ОКВЭД 91.03, 91.02, 58.11, 71.1,
71.12.41, 72.20

№ 11/19

«20» мая 2019 г.

СПРАВКА

Дана, Шульге Павлу Сергеевичу в том, что он действительно работает
Археологом в ООО «НПО «Северная археология-1» с 07 июня 2016г.

Справка дана для предоставления по месту требования.

Специалист по кадрам



Соколова И.В.



Министерство культуры Российской Федерации

ОТКРЫТЫЙ ЛИСТ

№ 1018-2019

Настоящий открытый лист выдан:

Шульге Павлу Сергеевичу

паспорт 6705 № 522156
(серия номер паспорта)

на право проведения археологических полевых работ
на территории объектов ПАО «Сургутнефтегаз» месторождений Восточно-Сургутского, Юнлорского, Северо-Тончинского, Южно-Конитлорского, Конитлорского, Быстринского, Солкинского, Федоровского, Дунаевского, Рускинского л/у, Панлорского л/у, Биттемского л/у, Вачимского, Восточно-Сахалинского, Камынского, Нижне-Сортымского, Южно-Валторского, Северо-Юрьевского, Рогожниковского л/у, Ватлорского, Верхне-Казымского, Малой Перевальной площади в Сургутском, Белоярском, Октябрьском, Ханты-Мансийском районах Ханты-Мансийского автономного округа – Югры и Надымском районе Ямало-Ненецкого автономного округа.

На основании открытого листа

Шульга Павел Сергеевич
(Ф.И.О.)

имеет право производить следующие археологические полевые работы:
археологические разведки с осуществлением локальных земляных работ на указанной территории в целях выявления объектов археологического наследия, уточнения сведений о них и планирования мероприятий по обеспечению их сохранности.

Передовое право на проведение археологических полевых работ по данному открытому листу другому лицу запрещается.

Срок действия открытого листа: с 02 июля 2019 г. по 30 ноября 2019 г.

Дата принятия решения о предоставлении открытого листа: 02 июля 2019 г.

Заместитель Министра
(должность)


(подпись)



С.Г. Обрывагин
(Ф.И.О.)

Дата 02 июля 2019 г.

014892

М.П.