

АКТ № 941

государственной историко-культурной экспертизы земель, подлежащих воздействию земляных, строительных, мелиоративных, хозяйственных работ, предусмотренных статьей 25 Лесного кодекса Российской Федерации работ по использованию лесов (за исключением работ, указанных в пунктах 3, 4 и 7 части 1 статьи 25 Лесного кодекса Российской Федерации) и иных работ, по проекту «Линии электропередачи воздушные 6 кВ на кусты скважин 514БИС, 520, 521, 522. Нефтяное месторождение им.Н.К.Байбакова»

Настоящий акт государственной историко-культурной экспертизы (далее – экспертиза) составлен в соответствии с Федеральным законом № 73-ФЗ от 25.06.2002 г. «Об объектах культурного наследия (памятниках истории и культуры) народов Российской Федерации» (гл. 5, ст. 28-32); Положением о государственной историко-культурной экспертизе, утвержденным Постановлением Правительства Российской Федерации от 15.07.2009 № 569.

Дата начала проведения экспертизы:	30 июля 2019 г.
Дата окончания экспертизы:	12 сентября 2019 г.
Место проведения экспертизы:	ХМАО – Югра, Октябрьский район, лицензионный участок Рогожниковский 5
Заказчик экспертизы:	ПАО «Сургутнефтегаз» НГДУ «Быстринскнефть» Фактический адрес: 628415, Российская Федерация, Ханты-Мансийский автономный округ – Югра, г. Сургут, ул. Ленина 75 Юридический адрес: 628415, Российская Федерация, Ханты-Мансийский автономный округ – Югра, г. Сургут, ул. Григория Кукуевецкого, 1, корпус 1
Сведения об эксперте:	Общество с ограниченной ответственностью «Научно-производственное объединение «Северная археология – 1»(ООО «НПО «Северная археология – 1») , ИНН 8619011228, г. Нефтеюганск, проезд 5П, строение 9.
Сведения об экспертах:	
Фамилия, имя, отчество	Визгалов Георгий Петрович
Образование	высшее
Специальность	историк
Ученая степень (звание)	кандидат исторических наук
Стаж работы	34 года
Место работы и должность	Общество с ограниченной ответственностью «Научно-производственное объединение «Северная археология-1», директор
Реквизиты аттестации	Приказ Минкультуры РФ № 1627 от 17 сентября 2018 г. «Об утверждении статуса аттестованного эксперта по проведению государственной историко-
Министерства культуры РФ	

**Объекты экспертизы, на которые
был аттестован эксперт**

- выявленные объекты культурного наследия в целях обоснования целесообразности включения данных объектов в реестр;
- земли, подлежащие воздействию земляных, строительных, мелиоративных, хозяйственных работ, предусмотренных статьями 25 Лесного кодекса Российской Федерации работ по использованию лесов (за исключением работ, указанных в пунктах 3, 4 и 7 части 1 статьи 25 Лесного кодекса Российской Федерации) и иных работ, в случае, если указанные земли расположены в границах территорий, утвержденных в соответствии с пунктом 34.2 пункта 1 статьи 9 настоящего ФЗ;
- документы, обосновывающие включение объектов культурного наследия в реестр;
- документы, обосновывающие исключение объектов культурного наследия из реестра;
- документация, за исключением научных отчетов о выполненных археологических полевых работах, содержащая результаты исследований, в соответствии с которыми определяется наличие или отсутствие объектов, обладающих признаками объекта культурного наследия, на земельных участках, подлежащих воздействию земляных, строительных, мелиоративных, хозяйственных работ, указанных в настоящей статье работ по использованию лесов и иных работ;
- документация или разделы документации, обосновывающие меры по обеспечению сохранности объекта культурного наследия, включенного в реестр, выявленного объекта культурного наследия либо объекта, обладающего признаками объекта культурного наследия, при проведении земляных, мелиоративных, хозяйственных работ, указанных в настоящей статье работ по использованию лесов и иных работ в границах территории объекта культурного наследия либо на земельном участке, непосредственно связанном с земельным участком в границах территории объекта культурного наследия.

Фамилия, имя, отчество
Образование
Специальность
Ученая степень (звание)
Стаж работы

Пархимович Светлана Юрьевна
высшее
историк
нет
35 лет

Место работы и должность	Общество с ограниченной ответственностью «Научно-производственное объединение «Северная археология-1», археолог-эксперт
Реквизиты аттестации	Приказ Минкультуры РФ № 2211 от 13 декабря 2018 г. «Об утверждении статуса аттестованного эксперта по проведению государственной историко-культурной экспертизы»
Министерства культуры РФ	
Объекты экспертизы, на которые был аттестован эксперт	<ul style="list-style-type: none"> - выявленные объекты культурного наследия в целях обоснования целесообразности включения данных объектов в реестр; - земли, подлежащие воздействию земляных, строительных, мелиоративных, хозяйственных работ, предусмотренных статьями 25 Лесного кодекса Российской Федерации работ по использованию лесов (за исключением работ, указанных в пунктах 3, 4 и 7 части 1 статьи 25 Лесного кодекса Российской Федерации) и иных работ, в случае, если указанные земли расположены в границах территорий, утвержденных в соответствии с пунктом 34.2 пункта 1 статьи 9 настоящего ФЗ; - документы, обосновывающие включение объектов культурного наследия в реестр; - документация, за исключением научных отчетов о выполненных археологических полевых работах, содержащая результаты исследований, в соответствии с которыми определяется наличие или отсутствие объектов, обладающих признаками объекта культурного наследия, на земельных участках, подлежащих воздействию земляных, строительных, мелиоративных, хозяйственных работ, указанных в настоящей статье работ по использованию лесов и иных работ; - документация или разделы документации, обосновывающие меры по обеспечению сохранности объекта культурного наследия, включенного в реестр, выявленного объекта культурного наследия либо объекта, обладающего признаками объекта культурного наследия, при проведении земляных, мелиоративных, хозяйственных работ, указанных в настоящей статье работ по использованию лесов и иных работ в границах территории объекта культурного наследия либо на земельном участке, непосредственно связанном с земельным участком в границах территории объекта культурного наследия.
Фамилия, имя, отчество	Чибирик Владимир Эрьвич
Образование	высшее
Специальность	историк

Ученая степень (звание)	нет
Стаж работы	17 лет
Место работы и должность	Общество с ограниченной ответственностью «Научно-производственное объединение «Северная археология-1», археолог-эксперт
Реквизиты аттестации Министерства культуры РФ	Приказ Минкультуры РФ № 2330 от 25 декабря 2018 г. «Об утверждении статуса аттестованного эксперта по проведению государственной историко-культурной экспертизы»
Объекты экспертизы, на которые был аттестован эксперт	<ul style="list-style-type: none"> - выявленные объекты культурного наследия в целях обоснования целесообразности включения данных объектов в реестр; - земли, подлежащие воздействию земляных, строительных, мелиоративных, хозяйственных работ, предусмотренных статьей 25 Лесного кодекса Российской Федерации работ по использованию лесов (за исключением работ, указанных в пунктах 3, 4 и 7 части 1 статьи 25 Лесного кодекса Российской Федерации) и иных работ, в случае, если указанные земли расположены в границах территорий, утвержденных в соответствии с пунктом 34.2 пункта 1 статьи 9 настоящего ФЗ; - документы, обосновывающие включение объектов культурного наследия в реестр; - документы, обосновывающие исключение объектов культурного наследия из реестра; - документация, за исключением научных отчетов о выполненных археологических полевых работах, содержащая результаты исследований, в соответствии с которыми определяется наличие или отсутствие объектов, обладающих признаками объекта культурного наследия, на земельных участках, подлежащих воздействию земляных, строительных, мелиоративных, хозяйственных работ, указанных в настоящей статье работ по использованию лесов и иных работ; - документация или разделы документации, обосновывающие меры по обеспечению сохранности объекта культурного наследия, включенного в реестр, выявленного объекта культурного наследия либо объекта, обладающего признаками объекта культурного наследия, при проведении земляных, мелиоративных, хозяйственных работ, указанных в настоящей статье работ по использованию лесов и иных работ в границах территории объекта культурного наследия либо на земельном участке, непосредственно связанном с земельным участком в границах территории объекта культурного наследия.

1. Ответственность эксперта

Эксперт (эксперты) несет ответственность за соблюдение принципов проведения историко-культурной экспертизы, установленных ст. 29 Федерального закона № 73-ФЗ от 24.05.2002 г. «Об объектах культурного наследия (памятников истории и культуры) народов Российской Федерации» и за достоверность сведений, изложенных в заключении.

2. Цели и объекты экспертизы

Цель экспертизы: определение наличия или отсутствия объектов культурного наследия, включенных в Единый государственный реестр объектов культурного наследия РФ, выявленных объектов культурного наследия либо объектов, обладающих признаками объекта культурного наследия, на земельных участках, подлежащих воздействию земляных, строительных, мелиоративных, хозяйственных работ, предусмотренных статьей 25 Лесного кодекса Российской Федерации работ по использованию лесов (за исключением работ, указанных в пунктах 3, 4 и 7 части 1 статьи 25 Лесного кодекса Российской Федерации) и иных работ, по проекту «Линии электропередачи воздушные 6 кВ на кусты скважин 514БИС, 520, 521, 522. Нефтяное месторождение им.Н.К.Байбакова».

Задачи работы: анализ архивных материалов и литературных источников, изучение ранее проведенных камеральных исследований территории, картографических материалов, анализ ландшафтно-топографической ситуации; проведение археологической разведки на участках с возможной вероятностью расположения объектов культурного наследия документирование обнаруженных объектов культурного наследия (фотофиксация, снятие ситуационного плана, определение географических координат и т.д.); обработка полевых материалов; выработка рекомендаций, составление акта экспертизы.

Объект экспертизы: земли, подлежащие воздействию земляных, строительных, мелиоративных, хозяйственных работ, предусмотренных статьей 25 Лесного кодекса Российской Федерации работ по использованию лесов (за исключением работ, указанных в пунктах 3, 4 и 7 части 1 статьи 25 Лесного кодекса Российской Федерации) и иных работ, под проект: «Линии электропередачи воздушные 6 кВ на кусты скважин 514БИС, 520, 521, 522. Нефтяное месторождение им.Н.К.Байбакова».

Испрашиваемые земельные участки располагаются на территории Октябрьского района ХМАО – Югры, в пределах месторождения им. Н.К. Байбакова, лицензионного участка Рогожниковского 5, в правобережье р. Обь, на водоразделе рек Юртышинская и Нижняя, на водоразделе рек Нижняя и Прямая (Кеушинская), на водоразделе рек Нижняя и Ягус, на западном и южном берегах болота Ягус. Общая площадь объекта составляет **47 га**: 42 га согласно письму № 01-59-02-20-657 от 05.06.2019 г. и дополнительно 5 га согласно письму № 01-59-02-20-958 от 05.08.2019 г. Местоположение лесного участка, наименование объектов обустройства по проекту «Линии электропередачи воздушные 6 кВ на кусты скважин 514БИС, 520, 521, 522. Нефтяное месторождение им.Н.К.Байбакова», географические координаты проектируемого объекта строительства приведены в текстовых приложениях 5, 6.

3. Перечень документов, представленных заявителем:

1. Письмо о направлении материалов № 01-59-02-20-657 от 05.06.2019 г. (текстовое приложение 1).
2. Письмо о выполнении дополнительного объема работ № 01-59-02-20-958 от 05.08.2019 г. (Текстовое приложение 2)

3. Письмо о предоставлении информации № 01-59-02-20-932 от 30.07.2019 г. с объяснением причин отсутствия схемы земельного участка на кадастровом плане территории (текстовое приложение 3)

4. Информация по земельному участку, подлежащему хозяйственному освоению (текст. прил. 5, 6).

5. Землеотвод проектируемого объекта обустройства в формате MapInfo.

4. Сведения об обстоятельствах, повлиявших на процесс проведения и результаты экспертизы

Обстоятельства, повлиявшие на процесс проведения и результаты экспертизы, отсутствуют.

5. Сведения о проведенных исследованиях

Государственная историко-культурная экспертиза проведена в связи с разработкой проекта «Линии электропередачи воздушные 6 кВ на кусты скважин 514БИС, 520, 521, 522. Нефтяное месторождение им.Н.К.Байбакова», расположенного в пределах месторождения им Н.К. Байбакова, Рогожниковского 5 лицензионного участка в Октябрьском районе ХМАО – Югры.

При подготовке настоящего заключения изучена и проанализирована в полном объеме документация, предоставленная заказчиком. Для экспертизы привлечены данные картографических материалов, материалы космоснимков земной поверхности участков землеотвода, архивные и литературные источники, материалы полевых и историко-архивных исследований прошлых лет, дополняющие информацию о земельном участке с точки зрения обнаружения объектов культурного наследия и объектов, обладающих признаками объектов культурного наследия.

Сбор информации об объектах культурного наследия проводился в архивах ИА РАН (г. Москва), ООО «НПО «Северная археология – 1» (г. Нефтеюганск), Библиотечно-информационного историко-культурного фонда (БИИКФ) Сургутского района (г. Сургут), архив АУ ЦОКН (г. Ханты-Мансийск). Особое внимание уделялось исследованию ландшафтно-топографических условий участка (почвы, растительность, привязка к водоемам и т.п.), степени историко-культурной изученности территории.

Согласно существующему зонированию территории Рогожниковского 5 лицензионного участка в пределах территории, на которой необходимо обязательное проведение археологических полевых работ, оказалось 4 (четыре) участка. Таким образом, для определения наличия (отсутствия) объектов культурного наследия было выделено 4 (четыре) участка, на которых необходимо проведение археологической разведки (граф. прил. 2, 3).

На территорию Рогожниковского 5 лицензионного участка разведочный отряд был доставлен автомобилем. В ходе обследования пешим порядком был проведен осмотр поверхности участков на предмет наличия выраженных в рельефе остатков археологических сооружений, объектов этнографии, археологического материала. Методика проведения археологических полевых работ соответствует «Положению о порядке проведения археологических полевых работ и составления научной отчетной документации», утвержденному постановлением Бюро Отделения историко-филологических наук Российской академии наук от 20.06.2018 № 32. В результате проведения археологической разведки на земельных участках, подлежащих хозяйственному освоению по проекту «Линии электропередачи воздушные 6 кВ на кусты скважин 514БИС, 520, 521, 522. Нефтяное

месторождение им.Н.К.Байбакова» не было выявлено объектов культурного наследия. В процессе выполнения археологических полевых работ была обследована территория общей площадью **2,39 га**. Из них 1,93 га согласно заявленным объемам в письме № 01-59-02-20-657 от 05.06.2019 г. и 0,46 га согласно заявленным объемам в письме № 01-59-02-20-958 от 05.08.2019 г. В процессе проведения археологических полевых работ было выполнено три стратиграфических разреза (шурфы, зачистка обнажения).

Имеющийся и привлеченный материал достаточен для подготовки заключения государственной историко-культурной экспертизы.

Археологическая разведка проводилась в полевой сезон 2019 г. на основании открытого листа № 0913-2019 от 27.06.2019, сроком действия до 31.10.2019, выданного Министерством культуры РФ на имя Пархимович С.Ю. (текст. прил. 7).

6. Факты и сведения, выявленные и установленные в результате проведенных исследований

Настоящий Акт отражает результаты археологической разведки участков, испрашиваемых под проект «Линии электропередачи воздушные 6 кВ на кусты скважин 514БИС, 520, 521, 522. Нефтяное месторождение им.Н.К.Байбакова», расположенных на территории Октябрьского района ХМАО – Югры, в пределах месторождения им. Н.К. Байбакова, лицензионного участка Рогожниковского 5, в правобережье р. Обь, на водоразделе рек Юртышинская и Нижняя, на водоразделе рек Нижняя и Прямая (Кеушинская), на водоразделе рек Нижняя и Ягус, на западном и южном берегах болота Ягус (граф. прил. 1–3).

Степень историко-культурной изученности района определена по литературным и архивным источникам.

О наличии памятников археологии в районе п. Большие Леуши известно по публикации И. А. Талицкой 1953 года, в которой она сообщает о городище близ этого населенного пункта [Талицкая И. А., 1953].

В 1977-1979 гг. Е. А. Васильевым в районе с. Малый Атлым были обнаружены городища Малоатлымское I и II, а также поселения Малый Атлым 1, 2, 4 [Васильев Е. А., 1979, 1980; Васильев Е. А., 1982].

В 1980 г. разведочной группой Томского государственного университета на западном склоне Белогорского материка выявлены поселения Карымкары и Леушинка [Приль Л. Н., 1981]. В 1999 г. экспедицией НПИП «Волот» (г. Екатеринбург) в урочище Мёртвый мыс при слиянии рек Большой и Малой Карымкарской найдены Малокарымкарское городище и поселения Малокарымкарские I-III, а в окрестностях п. Карымкары – Карымкарский городок. В ходе этих работ также проводились исследования на известных ранее археологических памятниках в бассейне р. Малый Атлым. На р. Большой Атлым были исследованы известные ранее по письменным источникам городища Большеатлымское I и II [Зыков А. П., 2000]. Результаты исследований этого года и предыдущих лет нашли отражение в публикации [Зыков А. П., Кокшаров С. Ф., 2000].

В 2002 г. в ходе экспертных работ в окрестностях п. Большие Леуши разведгруппой МУ ИКНПЦ «Барсова гора» выявлены поселения Большие Леуши 1-3 и объект Большие Леуши 4 [Труфанов А. Я., 2003].

В 2004 г. А. Н. Савиной (Угорский научно-исследовательский центр УрГУ, г. Екатеринбург) в районе с. Малый Атлым выявлено городище Малоатлымское III, а также в очередной раз обследованы городища Малоатлымские I, II [Савина А. Н., 2006]. В этом же году А. В.

Соколовым (МУ «Музейно-культурный центр», г. Нягань) было выявлено поселение Малый Атлым III [Соколов А. В., 2004].

В 2007 г. в процессе исследований испрашиваемых земельных участков НГДУ «Быстринскнефть» на Рогожниковском м/р, разведгруппой МУ ИКНПЦ «Барсова гора» под руководством Д. В. Бочкарева, были выявлены объекты культурного наследия – селища Большие Карымкарские 1-4, 6-7 и одиночная впадина Большая Карымкарская 5 [Бочкарев Д. В., 2008].

В ходе работ ООО «Гиперборея» 2008 г. разведочной группой под руководством Рудя А. А. в правобережье р. Большая Карымкарская обнаружен археологический памятник – одиночная впадина Большая Карымкарская 8 [Рудь А. А., 2009]. Результатом исследований ООО «Гиперборея» в 2009 стало открытие на р. Большой Карымкарской двух памятников – селища Большого Карымкарского 9 и селища Большого Карымкарского 10 [Клабуков И. Ю., 2010].

В ходе работ 2012 г. группой под руководством Рудя А. А. в бассейне р. Большая Карымкарская обнаружены археологические памятники: селища Большая Карымкарская 11, 13-15, одиночная впадина Большая Карымкарская 12 [Рудь А. А., 2012].

В 2013 г. в результате исследований ООО «Альфа-Ресурс» (г. Сургут) в бассейне р. Малый Атлым, на её левом притоке р. Большой Охтах выявлены объекты археологического наследия – группы впадин Большой Охтах 1 и 2. Оба объекта, по мнению исследователей, являются остатками ловчих ям. В бассейне р. Малой Карымкарской были выявлены – одиночные впадины Малая Карымкарская 1, 2, 3, 5 и группа впадин Малая Карымкарская 4. Объекты интерпретируются как остатки ловчих ям и остатки одиночных полуземлянок нового-новейшего времени. На территории [Плеханов А. В., 2014].

В 2015 г. исследовательской группой МАУ СР «ИКНПЦ «Барсова Гора» под руководством Андреева А. С. проводились археологические разведки в Нефтеюганском, Ханты-Мансийском, Октябрьском районах ХМАО – Югры и Уватского района Тюменской области. На территории Октябрьского района выявлено свыше 50 археологизированных сооружений, из которых часть интерпретирована как городище Малый Атлым 5 [Андреев А. С., 2016].

Осенью 2017 г. разведочной группой ООО НПЦ "Митра-Югра" (г. Ханты-Мансийск) под руководством А.В. Соколова были проведены историко-культурные изыскания по обследованию земельных участков, испрашиваемых по проекту № 776 [Соколов, 2017ф]. В ходе проведения исследований был обследован целый ряд участков. В результате проведенных работ был выявлен объект культурного наследия поселение Нижняя 1.

В 2018 г. экспертной группой ООО НПО «Северная археология - 1» были проведены историко-культурные изыскания по обследованию земельных участков на территории Рогожниковского месторождения нефти, Нефтяного месторождения им. Н.К. Байбакова на реках Овыньёган, Малая Леушинская, Нижняя, Малая Карымкарская, Большая Раздвойка [Акт № 671/391; Акт № 672; Акт № 673/391; Акт № 678/391]. В ходе проведения археологической разведки объектов культурного наследия выявлено не было. В этом же году разведочным отрядом под руководством Загваздина Е.П. были обследованы объекты обустройства Рогожниковского и Рогожниковского 6 лицензионных участков – разведочная скважина № 1255Р Рогожниковского л.у. и поисково-оценочная скважина № 995П Рогожниковского 6 л.у. [Акт ГИКЭ., 2018]. В ходе проведения археологической разведки объектов культурного наследия выявлено не было.

Территория, на которой располагается испрашиваемый объект обустройства, находится, в правобережье р. Обь, на водоразделе рек Юртышинская и Нижняя, на водоразделе рек Нижняя и Прямая (Кеушинская), на водоразделе рек Нижняя и Ягус, на западном и южном

берегах болота Ягус, представляет собой поверхность водораздельных равнин, поверхность и скаты обширных ложбин стока (граф. прил. 1–3).

Для определения наличия (отсутствия) объектов культурного наследия было выделено 4 (четыре) участка, на которых необходимо проведение археологической разведки общей площадью **2,39 га**. Археологические полевые работы (разведки) производились на участках археологической разведки № 1–4. В процессе проведения археологических полевых работ было выполнено три стратиграфических разреза (шурфы, зачистка обнажения).

Участок археологической разведки № 1 располагается в верховьях р. Нижняя. Территория представляет собой пологоволнистую равнину с перепадами высотных отметок в пределах 2,0 – 3,0 м. В центральной части - с понижением в виде ложбины до 4,5 м. Высотные отметки уменьшаются в северном, северо-восточном и северо-западном направлениях. Наибольшие высотные отметки фиксируются в центральных частях участков. Растительность участка представлена елово-берёзовым и елово-осиновым лесами. В нижнем ярусе произрастают мхи, влаголюбивая травянистая растительность, хвощи. В верхнем ярусе встречается лиственница (граф. прил. 4–8).

Испрашиваемый объект обустройства линейный, следует в направлении юго-восток – северо-запад. Общая протяженность испрашиваемого объекта обустройства в пределах участка составляет 0,10 км. Общая площадь участка археологической разведки № 1 составила 0,103 га.

Для определения наличия (отсутствия) объектов археологического наследия был выполнен 1 (один) стратиграфический разрез (граф. прил. 3). Стратиграфический разрез № 1 (зачистка обнажения) выполнен в восточной части участка археологических работ (граф. прил. 10), координаты места выполнения стратиграфического разреза (система координат – WGS-84) 61° 52' 48.5256" с. ш., 67° 45' 54.6048" в.д. В стратиграфическом разрезе зафиксирована следующая стратиграфия (граф. прил. 11):

- 1 – лесная подстилка – мощность до 0,10 м;
- 2 – светло-серая супесь (элювиальный горизонт) – мощность до 0,09 м;
- 3 – темно-коричневая супесь (иллювиальный горизонт) – мощность до 0,05 м;
- 4 – светло-коричневая супесь (материк)

Стратиграфический разрез после окончания работ был рекультивирован (граф. прил. 12). Стратиграфический разрез № 1 не выявил наличия культурного слоя.

Археологические сооружения, археологические предметы, объекты этнографии на участке обследования не были обнаружены.

Участок археологической разведки № 2 располагается на террасе левого берега безымянного левого притока р. Нижней. К востоку от расположения участка обследования находится болото, из которого берет истоки данный водоток. Через южную часть участка проходит просека запад-восток. Восточная часть представляет собой склоновую поверхность, склон покатый. Южная и центральная часть представляет собой пологоволнистую поверхность. Перепады высот в пределах участка достигают 3,5 – 4,5 м. Рельеф поверхности становится более расчлененным в северном направлении, становится более сложным. Фиксируются элементы грядово-останцового ландшафта. Растительный покров представлен елово-сосново-осиновым лесом с преобладанием ели, с включением ели в угнетенной форме. Нижний ярус растительности представлен кустарничками, мхами, влаголюбивой травянистой растительностью (граф. прил. 12–18).

Испрашиваемый объект обустройства линейный, следует в направлении север-северо-запад – юг-юго-восток. Общая протяженность испрашиваемого объекта обустройства в пределах

участка составляет 0,18 км. Общая площадь участка археологической разведки № 2 составила 1,2 га.

Для определения наличия (отсутствия) объектов археологического наследия был выполнен 1 (один) стратиграфический разрез (граф. прил. 3). Стратиграфический разрез № 2 (шурф) выполнен в центральной части участка археологических работ (граф. прил. 19), координаты места выполнения стратиграфического разреза (система координат – WGS-84) 61° 50' 50.9" с. ш., 67° 44' 36.6" в.д. В стратиграфическом разрезе зафиксирована следующая стратиграфия (граф. прил. 20):

- 1 – лесная подстилка – мощность до 0,10 м;
- 2 – светло-серая супесь (элювиальный горизонт) – мощность до 0,11 м;
- 3 – темно-коричневая супесь (иллювиальный горизонт) – мощность до 0,08 м;
- 4 – черная углистая супесь (пирогенный горизонт) – мощность до 0,10 м;
- 5 – светло-коричневая супесь (материк)

Стратиграфический разрез после окончания работ был рекультивирован (граф. прил. 21). Стратиграфический разрез № 2 не выявил наличия культурного слоя.

Археологические сооружения, археологические предметы, объекты этнографии на участке обследования не были обнаружены.

Участок археологической разведки № 3 располагается на водораздельной поверхности. К юго-востоку от участка берет свои истоки р. Прямая (Кеушинский). Территория представляет собой пологоволнистую равнину с перепадами высотных отметок в пределах 2,0 – 3,0 м в северной части участка. В южной части с понижением в виде ложбины до 4,5 м. В целом поверхность в большей части участка заболочена. Высотные отметки уменьшаются в северном, северо-восточном и юго-западном направлениях. Наибольшие высотные отметки фиксируются в центральных частях участков. Через участок в направлении север-юг проходит просека. Растительность участка представлена елово-берёзовым и елово-осиновым лесами. В нижнем ярусе произрастают мхи, влаголюбивая травянистая растительность, хвощи. В верхнем ярусе встречается лиственница (граф. прил. 22-26).

Испрашиваемый объект обустройства линейный, следует в направлении север-северо-восток – юг-юго-запад. Протяженность его прохождения через участок археологических полевых работ составляет 0,21 км. Общая площадь участка археологической разведки № 3 составила 0,26 га.

В процессе проведения археологической разведки стратиграфические разрезы (шурфы, зачистки обнажений, археологические зондажи) не выполнялись, поскольку территория, на которой производилась археологическая разведка, была признана бесперспективной для проведения шурфовки в силу переувлажненности и удаленности от сухих участков [Положение..., М. 2018, п. 3.20].

Археологические сооружения, археологические предметы, объекты этнографии на участке обследования не были обнаружены.

Участок археологической разведки № 4 располагается на водоразделе рек Нижняя и Ягус. Участок представляет собой пологоволнистую поверхность с уклоном в западном направлении. Перепады высот в пределах участка достигают 3,5 – 4,0 м. Растительность участка представлена елово-берёзовым и елово-осиновым лесами. В нижнем ярусе произрастают мхи, влаголюбивая травянистая растительность, хвощи. В верхнем ярусе встречается лиственница (граф. прил. 27–28).

Испрашиваемый объект обустройства линейный, следует в направлении север - юг. Общая протяженность испрашиваемого объекта обустройства в пределах участка составляет 0,26 км. Общая площадь участка археологической разведки № 4 составила 0,26 га.

Для определения наличия (отсутствия) объектов археологического наследия был выполнен 1 (один) стратиграфический разрез (граф. прил. 3). Стратиграфический разрез № 3 (шурф) выполнен в центральной части участка археологических работ (граф. прил. 29), координаты места выполнения стратиграфического разреза (система координат – WGS-84) 61° 52' 22.7" с. ш., 67° 45' 3.3" в.д. В стратиграфическом разрезе зафиксирована следующая стратиграфия (граф. прил. 30):

- 1 – лесная подстилка – мощность до 0,09 м;
- 2 – светло-серая супесь (элювиальный горизонт) – мощность до 0,04 м;
- 3 – темно-коричневая супесь (иллювиальный горизонт) – мощность до 0,06 м;
- 4 – светло-коричневая супесь (материк)

Стратиграфический разрез после окончания работ был рекультивирован (граф. прил. 31). Стратиграфический разрез № 3 не выявил наличия культурного слоя.

Археологические сооружения, археологические предметы, объекты этнографии на участке обследования не были обнаружены.

В результате археологической разведки на земельном участке, подлежащем хозяйственному освоению по объекту «Линии электропередачи воздушные 6 кВ на кусты скважин 514БИС, 520, 521, 522. Нефтяное месторождение им.Н.К.Байбакова», объектов культурного наследия не выявлено.

7. Перечень документов и материалов, собранных и полученных при проведении экспертизы, а также использованной для нее специальной и справочной литературы:

1. Федеральный Закон №73-ФЗ от 25.06.2002 «Об объектах культурного наследия (памятниках истории и культуры) народов Российской Федерации».
2. Постановление Правительства РФ от 15.07.2009 № 569 «Об утверждении Положения о государственной историко-культурной экспертизе».
3. Постановление Правительства РФ от 12.09.2015 № 972 «Об утверждении Положения о зонах охраны объектов культурного наследия (памятников истории и культуры) народов Российской Федерации».
4. Приказ Министерства культуры РФ от 02.07.2015 № 1905 «Об утверждении порядка проведения работ по выявлению объектов, обладающих признаками объекта культурного наследия, и государственному учёту объектов, обладающих признаками объекта культурного наследия».
5. Закон ХМАО – Югры от 29.06.2006 № 64 – ОЗ «О регулировании отдельных отношений в области сохранения, использования, популяризации и государственной охраны объектов культурного наследия». Принят Думой Ханты-Мансийского автономного округа – Югры 16.06.2006.
6. Положение о порядке проведения археологических полевых работ и составления научной отчётной документации. Утверждено постановлением Бюро историко-филологических наук Российской академии наук от 20.06.2018 № 32.
7. СП 47.13330.2012. Свод правил. Инженерные изыскания для строительства. Основные положения. Актуализированная редакция СНиП 11-02-96. Утверждён приказом Госстроя России от 10.12.2012 № 83/ГС.
8. Астахов В. И. О происхождении и палеогеографическом значении холмисто-грядового рельефа Западной Сибири // Сб. Развитие природы территории СССР в позднем плейстоцене и голоцене. М.: Наука, 1981.

9. Головнев А. В. Историческая типология хозяйства народов Северо-Западной Сибири. Новосибирск: НГУ, 1993.
10. Головнев А. В. Говорящие культуры: традиции самодийцев и угров. Екатеринбург: УрО РАН, 1995.
11. Дунин-Горкавич, А. А. Тобольский Север: общий обзор страны, ее естественных богатств и промышленной деятельности населения. - Санкт-Петербург, 1904.
12. Лисс О. Л., Березина Л.А. Развитие болотообразовательного процесса в центральной части Западной Сибири // Сб. Развитие природы территории СССР в позднем плейстоцене и голоцене. М.: Наука, 1982.
13. Москвина Н. Н., Козин В.В. Ландшафтное районирование Ханты-Мансийского автономного округа. Ханты-Мансийск: ГУИП «Полиграфист», 2001.
14. Троицкая Т. Н. Природа и развитие общества докапиталистических формаций. Новосибирск, 1989.
15. Физико-географическое районирование Тюменской области // Под ред. Черниковой Т.Г. М.: Издательство МГУ, 1973.
16. Андреев А. С. Отчёт о НИР. Археологические исследования на территории Нефтеюганского, Ханты-Мансийского, Октябрьского районов Ханты-Мансийского автономного округа – Югры, Уватского района Тюменской области, проведенные в 2015 году. 2 книги. – Сургут, 2016.
17. Бочкарев Д.В. Отчет о научно-исследовательской работе. Археологическое обследование участков ОАО «Сургутнефтегаз», отводимых под промышленное освоение в Сургутском, Белоярском, Октябрьском, Ханты-Мансийском и Нефтеюганском районах ХМАО – Югры в 2006 г. Сургут 2007. В 2-х томах. Архив АУ ЦОКН. Инв. № 5570, д. 978а, 978б.
18. Клабуков И. Ю. Отчет о НИР. Археологическое обследование участков ОАО «Сургутнефтегаз», отводимых под промышленное освоение в Сургутском, Белоярском, Октябрьском, Ханты-Мансийском районах ХМАО – Югры в 2009 г. 2 кн., кн. 1. – Сургут, 2010. – Архив АУ ЦОКН, Инв. № 6254, Д. 1346.
19. Плеханов А.В. Отчет о научно-исследовательской работе: Натурные историко-культурные изыскания на земельных участках ОАО «Сургутнефтегаз», планируемых под строительство объектов нефтедобычи в 2014-2015 годах в Сургутском, Нефтеюганском, Ханты-Мансийском, Октябрьском, Белоярском районах ХМАО – Югры, Пуровском районе ЯНАО в 2013 году. Сургут, 2014. Архив АУ ЦОКН. Инв. № 7065–7071, д. 1770–1776.
20. Приль Л. Н. Отчет о полевых исследованиях разведочной группы Северотаежного отряда Археологической экспедиции ТГУ летом 1980 года. – Томск, 1981. – Архив АУ ЦОКН, Инв. № 1220, Д. 61.
21. Рудь А. А. Отчёт о НИР. Археологическое обследование земельных участков ОАО «Сургутнефтегаз», отводимых под промышленное освоение в Сургутском, Белоярском, Октябрьском, Ханты-Мансийском и Нефтеюганском районах ХМАО – Югры в 2008 г. – Сургут, 2009. – БИИКФ, ф. Р-4., д. 428.
22. Рудь А. А. Отчёт о НИР. Историко-культурное изыскания земельных участков, планируемых под строительство объектов нефтедобычи ОАО «Сургутнефтегаз» в 2012-2013 годах в Белоярском, Октябрьском и Сургутском районах ХМАО – Югры (НГДУ «Комсомольскнефть», НГДУ «Федоровскнефть», НГДУ «Сургутнефть», НГДУ

«Лянторнефть», НГДУ «Нижнесортнымскнефть», НГДУ «Быстринскнефть»). 2 кн. – Сургут, 2012. – БИИКФ, ф. Р-4, д. 539, 540.

23. Соколов А. В. Отчёт о НИР. Рекогносцировочное археологическое обследование в Октябрьском районе ХМАО в 2004 г. – Нягань, 2004. – Архив АУ ЦОКН, инв. № 4888, Д. 832.
24. Труфанов А. Я. Отчёт о НИР. Археологическое обследование земельных участков в зонах хозяйственной деятельности на территории ХМАО в 2002 г. 2 кн. – Сургут, 2003. – Архив АУ ЦОКН, Инв. № 4311, Д. 783.
25. Яковлев Я.А. Отчет о НИР Исследования и разработка проектов сохранения малоизученных этнокультурных территорий. Историко-культурное обследование бассейна реки Назыма в 2005 г. Книга 1, 2. Томск, 2006. Архив АУ ЦОКН. Инв. № 5585, д. 994а, б.

8. Обоснования выводов экспертизы

Изученная документация, привлеченные источники и результаты полевых исследований содержат полноценные сведения об испрашиваемом земельном участке и исчерпывающую информацию об объектах культурного наследия на рассматриваемой территории, соответствующую требованиям Федерального закона от 25.06.2002 № 73-ФЗ «Об объектах культурного наследия (памятниках истории и культуры) народов Российской Федерации», необходимую для согласования земляных, строительных, мелиоративных, хозяйственных и иных работ.

В результате анализа источников не было получено сведений об объектах культурного наследия, расположенных на землях, подлежащих воздействию хозяйственных работ в ходе строительства объекта «Линии электропередачи воздушные 6 кВ на кусты скважин 514БИС, 520, 521, 522. Нефтяное месторождение им.Н.К.Байбакова» в Октябрьском районе ХМАО - Югры.

Согласно существующему зонированию территории Рогожниковского 5 лицензионного участка в пределах территории, на которой необходимо обязательное проведение археологических полевых работ, оказалось 4 (четыре) участка. Таким образом, для определения наличия (отсутствия) объектов культурного наследия было выделено 4 (четыре) участка, на которых необходимо проведение археологической разведки (граф. прил. 2, 3).

В результате проведения археологической разведки на земельном участке, подлежащем воздействию хозяйственных работ в ходе строительства объекта «Линии электропередачи воздушные 6 кВ на кусты скважин 514БИС, 520, 521, 522. Нефтяное месторождение им.Н.К.Байбакова» в Октябрьском районе ХМАО - Югры, объекты культурного наследия, объекты, обладающие признаками объектов культурного наследия, не выявлены.

9. Вывод экспертизы

На основании рассмотренных документов, привлеченных литературных данных и иных источников, результатов археологической разведки эксперт пришел к следующему выводу: на земельном участке, подлежащем воздействию хозяйственных работ в ходе строительства объекта «Линии электропередачи воздушные 6 кВ на кусты скважин 514БИС, 520, 521, 522. Нефтяное месторождение им.Н.К.Байбакова» в Октябрьском районе ХМАО - Югры, объекты культурного наследия, включенные в Единый государственный реестр объектов культурного наследия РФ, выявленные объекты культурного наследия, объекты, обладающие признаками объектов культурного наследия отсутствуют.

Эксперт считает **возможным** проведение земляных, строительных, мелиоративных, хозяйственных работ и иных работ на земельных участках по проекту «Линии электропередачи воздушные 6 кВ на кусты скважин 514БИС, 520, 521, 522. Нефтяное месторождение им.Н.К.Байбакова», общая площадь объекта составляет **47 га**: 42 га согласно письму № 01-59-02-20-657 от 05.06.2019 г. и дополнительно 5 га согласно письму № 01-59-02-20-958 от 05.08.2019 г., без ограничений, связанных с осуществлением мероприятий по сохранению объектов культурного наследия (**положительное Заключение**).

В соответствии с пунктом 4 статьи 36 Федерального закона от 25.06.2002 № 73-ФЗ, в случае обнаружения в ходе проведения изыскательских, проектных, земляных, строительных, мелиоративных, хозяйственных работ, работ, предусмотренных статьей 25 Лесного кодекса Российской Федерации работ по использованию лесов и иных работ объекта, обладающего признаками объекта культурного наследия, в том числе объекта археологического наследия, заказчик указанных работ, технический заказчик (застройщик) объекта капитального строительства, лицо, проводящее указанные работы, обязаны незамедлительно приостановить указанные работы и в течение трех дней со дня обнаружения такого объекта направить в региональный орган охраны объектов культурного наследия письменное заявление об обнаруженном объекте.

Археолог

С. Ю. Пархимович

Директор ООО «НПО

«Северная археология – 1», к.и.н.

Г. П. Визгалов

«12» сентября 2019 г.

10. Список текстовых и графических приложений

Графическое приложение 1.	Обзорная карта-схема расположения земельных участков, испрашиваемых под строительство объектов обустройства нефтяного месторождения им. Н.К. Байбакова. М 1: 500 000.	- 1 лист
Графическое приложение 2.	Карта-схема расположения земельных участков, испрашиваемых под строительство объектов обустройства нефтяного месторождения им. Н.К. Байбакова. М 1: 50 000.	- 1 лист
Графическое приложение 3.	Космоснимок-схема расположения участков археологических полевых работ (разведок). М 1 : 25 000.	- 1 лист
Графическое приложение 4.	Фото. ХМАО – Югра. Октябрьский район. Месторождение им. Н.К.Байбакова. Участок археологической разведки № 1. Восточная часть. Вид с юго-запада.	
Графическое приложение 5.	Фото. ХМАО – Югра. Октябрьский район. Месторождение им. Н.К.Байбакова. Участок археологической разведки № 1. Центральная часть участка. Вид с востока.	
Графическое приложение 6.	Фото. ХМАО – Югра. Октябрьский район. Месторождение им. Н.К.Байбакова. Участок археологической разведки № 1. Южная часть участка. Вид с северо-запада.	
Графическое приложение 7.	Фото. ХМАО – Югра. Октябрьский район. Месторождение им. Н.К.Байбакова. Участок археологической разведки № 1. Западная часть участка. Вид с северо-востока.	
Графическое приложение 8.	Фото. ХМАО – Югра. Октябрьский район. Месторождение им. Н.К.Байбакова. Участок археологической разведки № 1. Временный репер вблизи испрашиваемого участка. Вид с запада.	
Графическое приложение 9.	Фото. ХМАО – Югра. Октябрьский район. Месторождение им. Н.К.Байбакова. Участок археологической разведки № 1. Место выполнения стратиграфического разреза № 1. Вид с северо-востока.	
Графическое приложение 10.	Фото. ХМАО – Югра. Октябрьский район. Месторождение им. Н.К.Байбакова. Участок археологической разведки № 1. Стратиграфический разрез № 1. Вид с северо-востока.	
Графическое приложение 11.	Фото. ХМАО – Югра. Октябрьский район. Месторождение им. Н.К.Байбакова. Участок археологической разведки № 1. Стратиграфический разрез № 1 после рекультивации. Вид с северо-востока.	

- Графическое приложение 12. Фото. ХМАО – Югра. Октябрьский район. Месторождение им. Н.К.Байбакова. Участок археологической разведки № 2. Южная часть участка. Место пересечения с просекой проектируемого объекта обустройства. Вид с востока.
- Графическое приложение 13. Фото. ХМАО – Югра. Октябрьский район. Месторождение им. Н.К.Байбакова. Участок археологической разведки № 2. Центральная часть участка. Типичный ландшафт. Вид с востока-юго-востока.
- Графическое приложение 14. Фото. ХМАО – Югра. Октябрьский район. Месторождение им. Н.К.Байбакова. Участок археологической разведки № 2. Северная часть участка. Типичный ландшафт местности. Вид с юго-востока.
- Графическое приложение 15. Фото. ХМАО – Югра. Октябрьский район. Месторождение им. Н.К.Байбакова. Участок археологической разведки № 2. Склоновая поверхность увала. Вид с юга-юго-запада.
- Графическое приложение 16. Фото. ХМАО – Югра. Октябрьский район. Месторождение им. Н.К.Байбакова. Участок археологической разведки № 2. Склоновая поверхность увала. Вид с севера.
- Графическое приложение 17. Фото. ХМАО – Югра. Октябрьский район. Месторождение им. Н.К.Байбакова. Участок археологической разведки № 2. Увалистая поверхность, место пересечения с профилем. Вид с запада.
- Графическое приложение 18. Фото. ХМАО – Югра. Октябрьский район. Месторождение им. Н.К.Байбакова. Участок археологической разведки № 2. Вид на приподошвенную часть увала. Вид с запада.
- Графическое приложение 19. Фото. ХМАО – Югра. Октябрьский район. Месторождение им. Н.К.Байбакова. Участок археологической разведки № 2. Место расположения стратиграфического разреза № 1. Вид с юга.
- Графическое приложение 20. Фото. ХМАО – Югра. Октябрьский район. Месторождение им. Н.К.Байбакова. Участок археологической разведки № 2. Стратиграфический разрез № 2. Западная стенка.
- Графическое приложение 21. Фото. ХМАО – Югра. Октябрьский район. Месторождение им. Н.К.Байбакова. Участок археологической разведки № 2. Стратиграфический разрез № 2 после рекультивации. Вид с юга.
- Графическое приложение 22. Фото. ХМАО – Югра. Октябрьский район. Месторождение им. Н.К.Байбакова. Участок археологической разведки № 3. Южная часть участка. Вид с юго-востока.

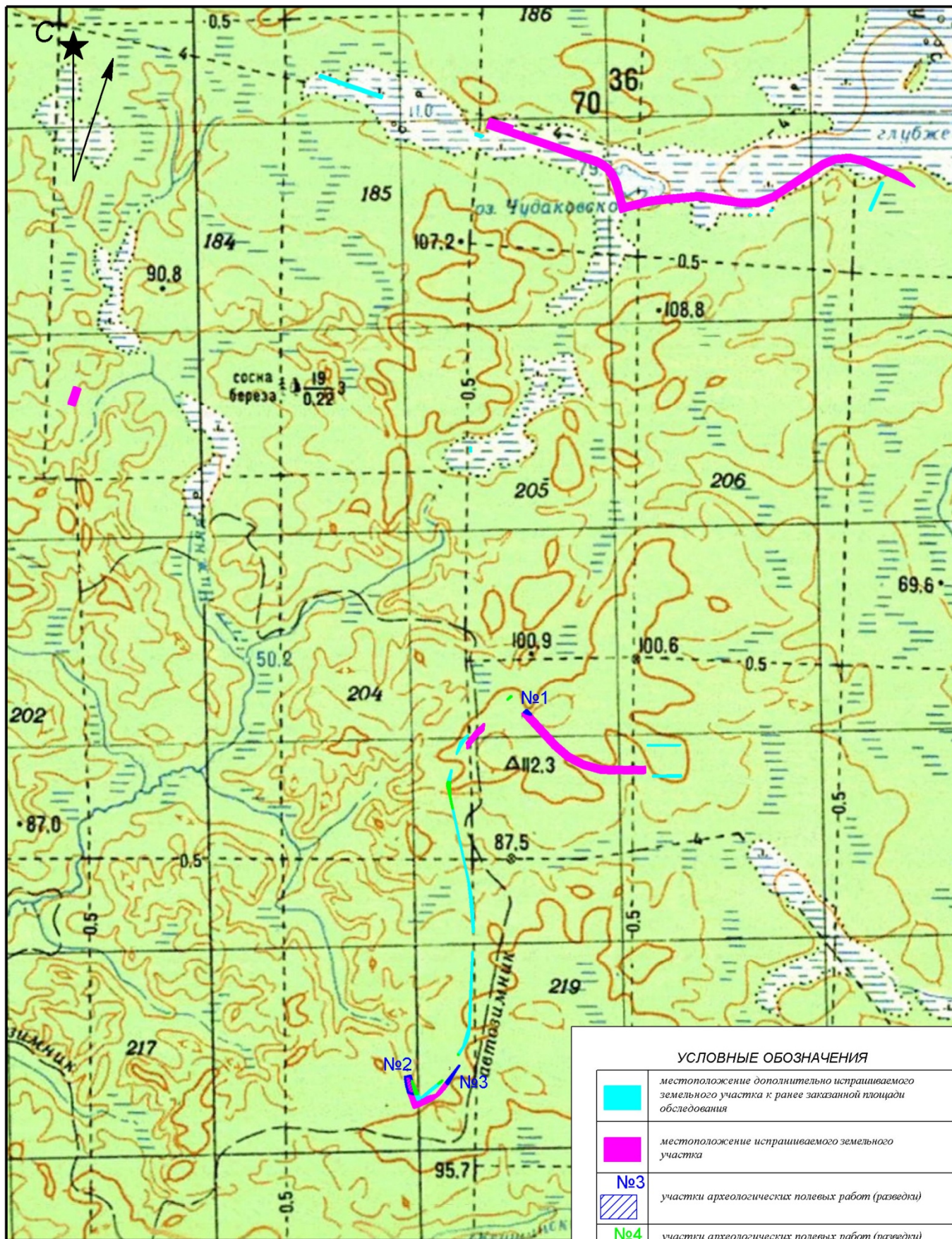
Графическое приложение 23.	Фото. ХМАО – Югра. Октябрьский район. Месторождение им. Н.К.Байбакова. Участок археологической разведки № 3. Западная часть участка. Склоновая поверхность, просека. Вид с юга.	
Графическое приложение 24.	Фото. ХМАО – Югра. Октябрьский район. Месторождение им. Н.К.Байбакова. Участок археологической разведки № 3. Западная часть участка. Склоновая поверхность. Вид с юга.	
Графическое приложение 25.	Фото. ХМАО – Югра. Октябрьский район. Месторождение им. Н.К.Байбакова. Участок археологической разведки № 3. Западная часть участка. Типичный ландшафт местности. Вид с юга-юго-востока.	
Графическое приложение 26.	Фото. ХМАО – Югра. Октябрьский район. Месторождение им. Н.К.Байбакова. Участок археологической разведки № 3. Западная часть участка. Типичный ландшафт местности. Вид с северо-запада.	
Графическое приложение 27.	Фото. ХМАО – Югра. Октябрьский район. Месторождение им. Н.К.Байбакова. Участок археологической разведки № 4. Вид с востока.	
Графическое приложение 28.	Фото. ХМАО – Югра. Октябрьский район. Месторождение им. Н.К.Байбакова. Участок археологической разведки № 4. Вид с юго-запада.	
Графическое приложение 29.	Фото. ХМАО – Югра. Октябрьский район. Месторождение им. Н.К.Байбакова. Участок археологической разведки № 4. Место расположения стратиграфического разреза № 3. Вид с юга.	
Графическое приложение 30.	Фото. ХМАО – Югра. Октябрьский район. Месторождение им. Н.К.Байбакова. Участок археологической разведки № 4. Стратиграфический разрез № 4. Западная стенка.	
Графическое приложение 31.	Фото. ХМАО – Югра. Октябрьский район. Месторождение им. Н.К.Байбакова. Участок археологической разведки № 4. Стратиграфический разрез № 3 после рекультивации. Вид с юга.	
Текстовое приложение 1.	Письмо о направлении материалов 01-59-02-20-657 от 05.06.2019 г. (выдержки)	- 1 лист
Текстовое приложение 2.	Письмо о выполнении дополнительного объема работ № 01-59-02-20-958 от 05.08.2019 г.	- 1 лист
Текстовое приложение 3.	Письмо о направлении информации № 01-59-02-20-932 от 30.07.2019 г.	- 4 листа

Текстовое приложение 4.	Схема земельных участков, подлежащих воздействию земляных, строительных, мелиоративных, хозяйственных работ, предусмотренных статьей 25 Лесного кодекса Российской Федерации работ по использованию лесов (за исключением работ, указанных в пунктах 3, 4 и 7 части 1 статьи 25 Лесного кодекса Российской Федерации) и иных работ, по проекту «Линии электропередачи воздушные 6 кВ на кусты скважин 514БИС, 520, 521, 522. Нефтяное месторождение им. Н.К. Байбакова», на кадастровой карте территории	- 4 листа
Текстовое приложение 5.	Информация по земельному участку, подлежащему хозяйственному освоению	- 2 листа
Текстовое приложение 6.	Информация по земельному участку, подлежащему хозяйственному освоению (дополнительные площади к обследованию)	- 2 листа
Текстовое приложение 7.	Открытый лист № 0913-2019 от 27.06.2019 г., выданный Министерством культуры РФ на имя Пархимович С.Ю.	- 1 лист
Текстовое приложение 8.	Справка о трудоустройстве № 07/19 от 20 мая 2019 г., выданная Пархимович Светлане Юрьевне	- 1 лист

ГРАФИЧЕСКИЕ ПРИЛОЖЕНИЯ



<div><div>50520 км</div><div><div></div><div></div><div></div><div></div><div></div><div></div><div></div><div></div><div></div><div></div><div></div><div></div><div></div><div></div><div></div><div></div><div></div><div></div><div></div><div></div><div></div><div></div><div></div><div></div><div></div><div></div><div></div><div></div><div></div><div></div><div></div><div></div><div></div><div></div><div></div><div></div><div></div><div></div><div></div><div></div><div></div><div></div><div></div><div></div><div></div><div></div><div></div><div></div><div></div><div></div><div></div><div></div><div></div><div></div><div></div><div></div><div></div><div></div><div></div><div></div><div></div><div></div><div></div><div></div><div></div><div></div><div></div><div></div><div></div><div></div><div></div><div></div><div></div><div></div><div></div><div></div><div></div><div></div><div></div><div></div><div></div><div></div><div></div><div></div><div></div><div></div><div></div><div></div><div></div><div></div><div></div><div></div><div></div><div></div><div></div><div></div><div></div><div></div><div></div><div></div><div></div><div></div><div></div><div></div><div></div><div></div><div></div><div></div><div></div><div></div><div></div><div></div><div></div><div></div><div></div><div></div><div></div><div></div><div></div><div></div><div></div><div></div><div></div><div></div><div></div><div></div><div></div><div></div><div></div><div></div><div></div><div></div><div></div><div></div><div></div><div></div><div></div><div></div><div></div><div></div><div></div><div></div><div></div><div></div><div></div><div></div><div></div><div></div><div></div><div></div><div></div><div></div><div></div><div></div><div></div><div></div><div></div><div></div><div></div><div></div><div></div><div></div><div></div><div></div><div></div><div></div><div></div><div></div><div></div><div></div><div></div><div></div><div></div><div></div><div></div><div></div><div></div><div></div><div></div><div></div><div></div><div></div><div></div><div></div><div></div><div></div><div></div><div></div><div></div><div></div><div></div><div></div><div></div><div></div><div></div><div></div><div></div><div></div><div></div><div></div><div></div><div></div><div></div><div></div><div></div><div></div><div></div><div></div><div></div><div></div><div></div><div></div><div></div><div></div><div></div><div></div><div></div><div></div><div></div><div></div><div></div><div></div><div></div><div></div><div></div><div></div><div></div><div></div><div></div><div></div><div></div><div></div><div></div><div></div><div></div><div></div><div></div><div></div><div></div><div></div><div></div><div></div><div></div><div></div><div></div><div></div><div></div><div></div><div></div><div></div><div></div><div></div><div></div><div></div><div></div><div></div><div></div><div></div><div></div><div></div><div></div><div></div><div></div><div></div><div></div><div></div><div></div><div></div><div></div><div></div><div></div><div></div><div></div><div></div><div></div><div></div><div></div><div></div><div></div><div></div><div></div><div></div><div></div><div></div><div></div><div></div><div></div><div></div><div></div><div></div><div></div><div></div><div></div><div></div><div></div><div></div><div></div><div></div><div></div><div></div><div></div><div></div><div></div><div></div><div></div><div></div><div></div><div></div><div></div><div></div><div></div><div></div><div></div><div></div><div></div><div></div><div></div><div></div><div></div><div></div><div></div><div></div><div></div><div></div><div></div><div></div><div></div><div></div><div></div><div></div><div></div><div></div><div></div><div></div><div></div><div></div><div></div><div></div><div></div><div></div><div></div><div></div><div></div><div></div><div></div><div></div><div></div><div></div><div></div><div></div><div></div><div></div><div></div><div></div><div></div><div></div><div></div><div></div><div></div><div></div><div></div><div></div><div></div><div></div><div></div><div></div><div></div><div></div><div></div><div></div><div></div><div></div><div></div><div></div><div></div><div></div><div></div><div></div><div></div><div></div><div></div><div></div><div></div><div></div><div></div><div></div><div></div><div></div><div></div><div></div><div></div><div></div><div></div><div></div><div></div><div></div><div></div><div></div><div></div><div></div><div></div><div></div><div></div><div></div><div></div><div></div><div></div><div></div><div></div><div></div><div></div><div></div><div></div><div></div><div></div><div></div><div></div><div></div><div></div><div></div><div></div><div></div><div></div><div></div><div></div><div></div><div></div><div></div><div></div><div></div><div></div><div></div><div></div><div></div><div></div><div></div><div></div><div></div><div></div><div></div><div></div><div></div><div></div><div></div><div></div><div></div><div></div><div></div><div></div><div></div><div></div><div></div><div></div><div></div><div></div><div></div><div></div><div></div><div></div><div></div><div></div><div></div><div></div><div></div><div></div><div></div><div></div><div></div><div></div><div></div><div></div><div></div><div></div><div></div><div></div><div></div><div></div><div></div><div></div><div></div><div></div><div></div><div></div><div></div><div></div><div></div><div></div><div></div><div></div><div></div><div></div><div></div><div></div><div></div><div></div><div></div><div></div><div></div><div></div><div></div><div></div><div></div><div></div><div></div><div></div><div></div><div></div><div></div><div></div><div></div><div></div><div></div><div></div><div></div><div></div><div></div><div></div><div></div><div></div><div></div><div></div><div></div><div></div><div></div><div></div><div></div><div></div><div></div><div></div><div></div><div></div><div></div><div></div><div></div><div></div><div></div><div></div><div></div><div></div><div></div><div></div><div></div><div></div><div></div><div></div><div></div><div></div><div></div><div></div><div></div><div></div><div></div><div></div><div></div><div></div><div></div><div></div><div></div><div></div><div></div><div></div><div></div><div></div><div></div><div></div><div></div><div></div><div></div><div></div><div></div><div></div><div></div><div></div><div></div><div></div><div></div><div></div><div></div><div></div><div></div><div></div><div></div><div></div><div></div><div></div><div></div><div></div><div></div><div></div><div></div><div></div><div></div><div></div><div></div><div></div><div></div><div></div><div></div><div></div><div></div><div></div><div></div><div></div><div></div><div></div><div></div><div></div><div></div><div></div><div></div><div></div><div></div><div></div><div></div><div></div><div></div><div></div><div></div><div></div><div></div><div></div><div></div><div></div><div></div><div></div><div></div><div></div><div></div><div></div><div></div><div></div><div></div><div></div><div></div><div></div><div></div><div></div><div></div><div></div><div></div><div></div><div></div><div></div><div></div><div></div><div></div><div></div><div></div><div></div><div></div><div></div><div></div><div></div><div></div><div></div><div></div><div></div><div></div><div></div><div></div><div></div><div></div><div></div><div></div><div></div><div></div><div></div><div></div><div></div><div></div><div></div><div></div><div></div><div></div><div></div><div></div><div></div><div></div><div></div><div></div><div></div><div></div><div></div><div></div><div></div><div></div><div></div><div></div><div></div><div></div><div></div><div></div><div></div><div></div><div></div><div></div><div></div><div></div><div></div><div></div><div></div><div></div><div></div><div></div><div></div><div></div><div></div><div></div><div></div><div></div><div></div><div></div><div></div><div></div><div></div><div></div><div></div><div></div><div></div><div></div><div></div><div></div><div></div><div></div><div></div><div></div><div></div><div></div><div></div><div></div><div></div><div></div><div></div><div></div><div></div><div></div><div></div><div></div><div></div><div></div><div></div><div></div><div></div><div></div><div></div><div></div><div></div><div></div><div></div><div></div><div></div><div></div><div></div><div></div><div></div><div></div><div></div><div></div><div></div><div></div><div></div><div></div><div></div><div></div><div></div><div></div><div></div><div></div><div></div><div></div><div></div><div></div><div></div><div></div><div></div><div></div><div></div><div></div><div></div><div></div><div></div><div></div><div></div><div></div><div></div><div></div><div></div><div></div><div></div><div></div><div></div><div></div><div></div><div></div><div></div><div></div><div></div><div></div><div></div><div></div><div></div><div></div><div></div><div></div><div></div><div></div><div></div><div></div><div></div><div></div><div></div><div></div><div></div><div></div><div></div><div></div><div></div><div></div><div></div><div></div><div></div><div></div><div></div><div></div><div></div><div></div><div></div><div></div><div></div><div></div><div></div><div></div><div></div><div></div><div></div><div></div><div></div><div></div><div></div><div></div><div></div><div></div><div></div><div></div><div></div><div></div><div></div><div></div><div></div><div></div><div></div><div></div><div></div><div></div><div></div><div></div><div></div><div></div><div></div><div></div><div></div><div></div><div></div><div></div><div></div><div></div><div></div><div></div><div></div><div></div><div></div><div></div><div></div><div></div><div></div><div></div><div></div><div></div><div></div><div></div><div></div><div></div><div></div><div></div><div></div><div></div><div></div><div></div><div></div><div></div><div></div><div></div><div></div><div></div><div></div><div></div><div></div><div></div><div></div><div></div><div></div><div></div><div></div><div></div><div></div><div></div><div></div><div></div><div></div><div></div><div></div><div></div><div></div><div></div><div></div><div></div><div></div><div></div><div></div><div></div><div></div><div></div><div></div><div></div><div></div><div></div><div></div><div></div><div></div><div></div><div></div><div></div><div></div><div></div><div></div><div></div><div></div><div></div><div></div><div></div><div></div><div></div><div></div><div></div><div></div><div></div><div></div><div></div><div></div><div></div><div></div><div></div><div></div><div></div><div></div><div></div><div></div><div></div><div></div><div></div><div></div><div></div><div></div><div></div><div></div><div></div><div></div><div></div><div></div><div></div><div></div><div></div><div></div><div></div><div></div><div></div><div></div><div></div><div></div><div></div><div></div><div></div><div></div><div></div><div></div><div></div><div></div><div></div><div></div><div></div><div></div><div></div><div></div><div></div><div></div><div></div><div></div><div></div><div></div><div></div><div></div><div></div><div></div><div></div><div></div><div></div><div></div><div></div><div></div><div></div><div></div><div></div><div></div><div></div><div></div><div></div><div></div><div></div><div></div><div></div><div></div><div></div><div></div><div></div><div></div><div></div><div></div><div></div><div></div><div></div><div></div><div></div><div></div><div></div><div></div><div></div><div></div><div></div><div></div><div></div><div></div><div></div><div></div><div></div><div></div><div></div><div></div><div></div><div></div><div></div><div></div><div></div><div></div><div></div><div></div><div></div><div></div><div></div><div></div><div></div><div></div><div></div><div></div><div></div><div></div><div></div><div></div><div></div><div></div><div></div><div></div><div></div><div></div><div></div><div></div><div></div><div></div><div></div><div></div><div></div><div></div><div></div><div></div><div></div><div></div><div></div><div></div><div></div><div></div><div></div><div></div><div></div><div></div><div></div><div></div><div></div><div></div><div></div><div></div><div></div><div></div><div></div><div></div><div></div><div></div><div></div><div></div><div></div><div></div><div></div><div></div><div></div><div></div><div></div><</div></div>



УСЛОВНЫЕ ОБОЗНАЧЕНИЯ

	местоположение дополнительно испрашиваемого земельного участка к ранее заказанной площади обследования
	местоположение испрашиваемого земельного участка
	участки археологических полевых работ (разведки)
	участки археологических полевых работ (разведки) в пределах дополнительно испрашиваемом земельном участке

АКТ № 941 государственной историко-культурной экспертизы земельных участков, подлежащих воздействию строительных работ в ходе строительства объекта «Линии электропередачи воздушные 6 кВ на кусты скважин 514БИС, 520, 521, 522. Нефтяное месторождение им. Н.К. Байбакова»

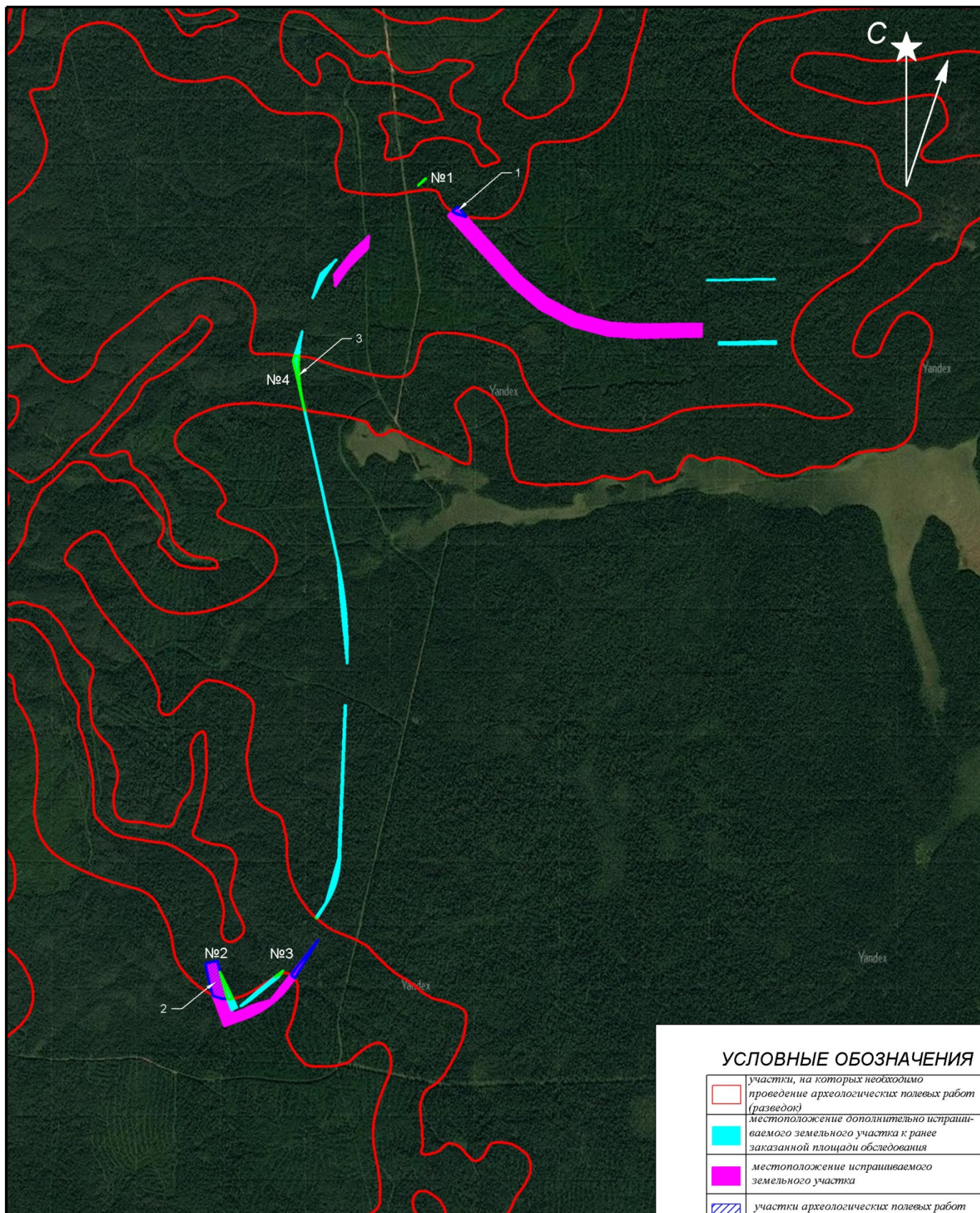
Графическое приложение 2

Лист	1
Листов	1

Карта-схема расположения земельных участков, испрашиваемых под строительство объектов обустройства нефтяного месторождения им. Н.К. Байбакова

М 1 : 50 000

Эксперт ООО НПО "Северная археология - 1". Директор Визгалов Г.П.



УСЛОВНЫЕ ОБОЗНАЧЕНИЯ

	участки, на которых необходимо проведение археологических полевых работ (разведок)
	местоположение дополнительно испрашиваемого земельного участка к ранее заказанной площади обследования
	местоположение испрашиваемого земельного участка
	участки археологических полевых работ (разведок)
	участки археологических полевых работ (разведок) в пределах дополнительно испрашиваемого земельного участка
	места выполнения стратиграфических разрезов, их номера

АКТ № 941 государственной историко-культурной экспертизы земельных участков, подлежащих воздействию строительных работ в ходе строительства объекта "Линии электропередачи воздушные 6 кВ на кусты скважин 514БИС, 520, 521, 522. Нефтяное месторождение им. Н.К. Байбакова"

Графическое приложение 3

Лист	1
Листов	1

Космоснимок-схема расположения участков археологических полевых работ (разведок)

М 1 : 25 000

Эксперт ООО НПО "Северная археология - 1". Директор Визгалов Г.П.



Графическое приложение 4. Фото. ХМАО – Югра. Октябрьский район. Месторождение им. Н.К.Байбакова. Участок археологической разведки № 1. Восточная часть. Вид с юго-запада.



Графическое приложение 5. Фото. ХМАО – Югра. Октябрьский район. Месторождение им. Н.К.Байбакова. Участок археологической разведки № 1. Центральная часть участка. Вид с востока.



Графическое приложение 6. Фото. ХМАО – Югра. Октябрьский район. Месторождение им. Н.К.Байбакова. Участок археологической разведки № 1. Южная часть участка. Вид с северо-запада.



Графическое приложение 7. Фото. ХМАО – Югра. Октябрьский район. Месторождение им. Н.К.Байбакова. Участок археологической разведки № 1. Западная часть участка. Вид с северо-востока.



Графическое приложение 8. Фото. ХМАО – Югра. Октябрьский район. Месторождение им. Н.К.Байбакова. Участок археологической разведки № 1. Временный репер вблизи испрашиваемого участка. Вид с запада.



Графическое приложение 9. Фото. ХМАО – Югра. Октябрьский район. Месторождение им. Н.К.Байбакова. Участок археологической разведки № 1. Место выполнения стратиграфического разреза № 1. Вид с северо-востока.



Графическое приложение 10. Фото. ХМАО – Югра. Октябрьский район. Месторождение им. Н.К.Байбакова. Участок археологической разведки № 1. Стратиграфический разрез № 1. Вид с северо-востока.



Графическое приложение 11. Фото. ХМАО – Югра. Октябрьский район. Месторождение им. Н.К.Байбакова. Участок археологической разведки № 1. Стратиграфический разрез № 1 после рекультивации. Вид с северо-востока.



Графическое приложение 12. Фото. ХМАО – Югра. Октябрьский район. Месторождение им. Н.К.Байбакова. Участок археологической разведки № 2. Южная часть участка. Место пересечения с просекой проектируемого объекта обустройства. Вид с востока.



Графическое приложение 13. Фото. ХМАО – Югра. Октябрьский район. Месторождение им. Н.К.Байбакова. Участок археологической разведки № 2. Центральная часть участка. Типичный ландшафт. Вид с востока-юго-востока.



Графическое приложение 14. Фото. ХМАО – Югра. Октябрьский район. Месторождение им. Н.К.Байбакова. Участок археологической разведки № 2. Северная часть участка. Типичный ландшафт местности. Вид с юго-востока.



Графическое приложение 15. Фото. ХМАО – Югра. Октябрьский район. Месторождение им. Н.К.Байбакова. Участок археологической разведки № 2. Склоновая поверхность увала. Вид с юга-юго-запада.



Графическое приложение 16. Фото. ХМАО – Югра. Октябрьский район. Месторождение им. Н.К.Байбакова. Участок археологической разведки № 2. Склоновая поверхность увала. Вид с севера.



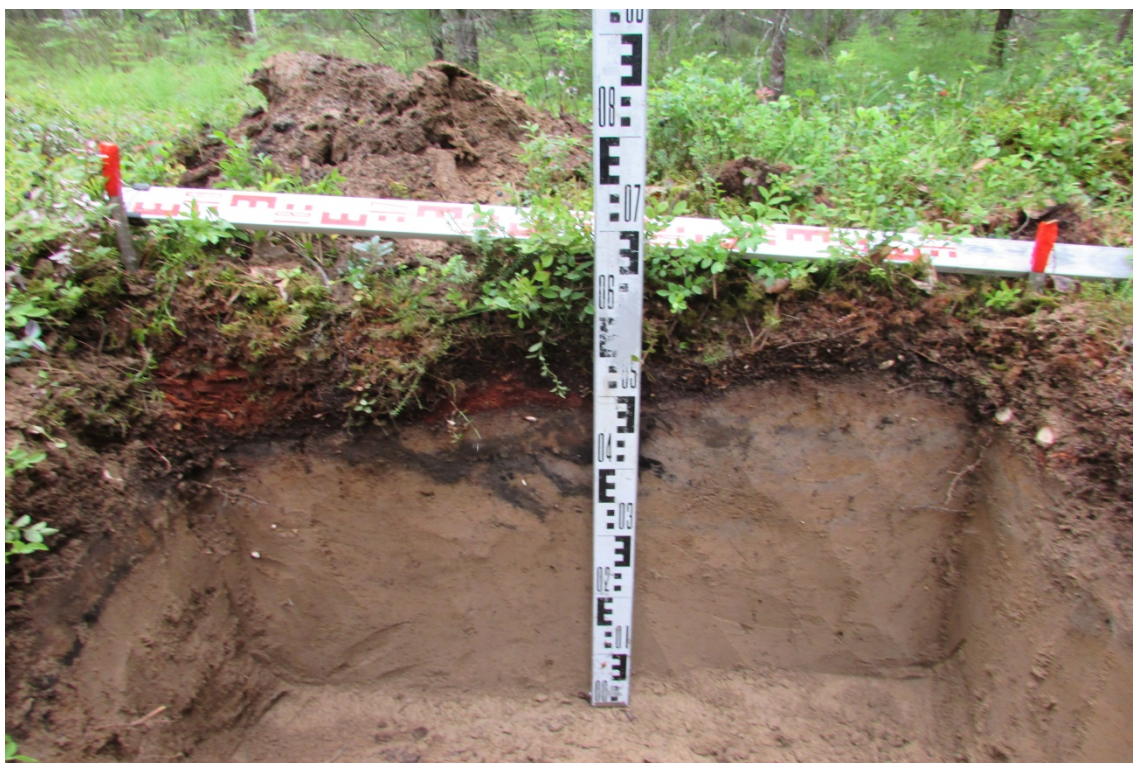
Графическое приложение 17. Фото. ХМАО – Югра. Октябрьский район. Месторождение им. Н.К.Байбакова. Участок археологической разведки № 2. Увалистая поверхность, место пересечения с профилем. Вид с запада.



Графическое приложение 18. Фото. ХМАО – Югра. Октябрьский район. Месторождение им. Н.К.Байбакова. Участок археологической разведки № 2. Вид на приподошвенную часть увала. Вид с запада.



Графическое приложение 19. Фото. ХМАО – Югра. Октябрьский район. Месторождение им. Н.К.Байбакова. Участок археологической разведки № 2. Место расположения стратиграфического разреза № 1. Вид с юга.



Графическое приложение 20. Фото. ХМАО – Югра. Октябрьский район. Месторождение им. Н.К.Байбакова. Участок археологической разведки № 2. Стратиграфический разрез № 2. Западная стенка.



Графическое приложение 21. Фото. ХМАО – Югра. Октябрьский район. Месторождение им. Н.К.Байбакова. Участок археологической разведки № 2. Стратиграфический разрез № 2 после рекультивации. Вид с юга.



Графическое приложение 22. Фото. ХМАО – Югра. Октябрьский район. Месторождение им. Н.К.Байбакова. Участок археологической разведки № 3. Южная часть участка. Вид с юго-востока.



Графическое приложение 23. Фото. ХМАО – Югра. Октябрьский район. Месторождение им. Н.К.Байбакова. Участок археологической разведки № 3. Западная часть участка. Склоновая поверхность, просека. Вид с юга.



Графическое приложение 24. Фото. ХМАО – Югра. Октябрьский район. Месторождение им. Н.К.Байбакова. Участок археологической разведки № 3. Западная часть участка. Склоновая поверхность. Вид с юга.



Графическое приложение 25. Фото. ХМАО – Югра. Октябрьский район. Месторождение им. Н.К.Байбакова. Участок археологической разведки № 3. Западная часть участка. Типичный ландшафт местности. Вид с юга-юго-востока.



Графическое приложение 26. Фото. ХМАО – Югра. Октябрьский район. Месторождение им. Н.К.Байбакова. Участок археологической разведки № 3. Западная часть участка. Типичный ландшафт местности. Вид с северо-запада.



Графическое приложение 27. Фото. ХМАО – Югра. Октябрьский район. Месторождение им. Н.К.Байбакова. Участок археологической разведки № 4. Вид с востока.



Графическое приложение 28. Фото. ХМАО – Югра. Октябрьский район. Месторождение им. Н.К.Байбакова. Участок археологической разведки № 4. Вид с юго-запада.



Графическое приложение 29. Фото. ХМАО – Югра. Октябрьский район. Месторождение им. Н.К.Байбакова. Участок археологической разведки № 4. Место расположения стратиграфического разреза № 3. Вид с юга.



Графическое приложение 30. Фото. ХМАО – Югра. Октябрьский район. Месторождение им. Н.К.Байбакова. Участок археологической разведки № 4. Стратиграфический разрез № 4. Западная стенка.



Графическое приложение 31. Фото. ХМАО – Югра. Октябрьский район. Месторождение им. Н.К.Байбакова. Участок археологической разведки № 4. Стратиграфический разрез № 3 после рекультивации. Вид с юга.

ТЕКСТОВЫЕ ПРИЛОЖЕНИЯ



ПУБЛИЧНОЕ АКЦИОНЕРНОЕ ОБЩЕСТВО «СУРГУТНЕФТЕГАЗ»

ул. Григория Кукуевецкого, 1, корпус 1, г. Сургут,
Ханты-Мансийский автономный округ – Югра,
Тюменская область, Российская Федерация, 628415

Тел.: (3462) 42-61-33, 42-60-28
Факс: (3462) 42-64-94, 42-64-95

«05» 06 2019 г.

№ 01-59-02-20-657



DIR-26602-516226942

Директору
ООО «НПО «Северная
археология – 1»
Г.П. Визгалову

О направлении материалов

Уважаемый Георгий Петрович!

В соответствии с условиями договора на выполнение работ от 14.05.2019 №529 направляю Вам уточненную сводную ведомость объемов работ на 2019 г. (далее – Ведомость), границы земельных участков в формате Mapinfo, схемы и информацию по земельным участкам, подлежащим хозяйственному освоению, в формате PDF, упакованные в ZIP-архив, на электронный адрес: chistory@mail.ru

Прошу Вас в максимально короткие сроки приступить к выполнению работ по объектам, по которым согласно Ведомости срок выполнения работ – 05.08.2019.

Кроме того, прошу согласовать сроки выполнения работ, указанные в Ведомости.

Дополнительно направляю информацию о представителях структурных подразделений ПАО «Сургутнефтегаз» для оперативного решения вопросов при выполнении полевых работ (в том числе при возникновении проблем проезда через контрольно-пропускные пункты).

- Приложение: 1. Уточненная сводная ведомость объемов работ на 3 л. в 1 экз.
2. Информация о представителях структурных подразделений ПАО «Сургутнефтегаз» на 1 л. в 1 экз.

Начальник управления
по землепользованию

И.П.Павленко

Злыгастева Наталия Асгатовна
43-04-63



ПУБЛИЧНОЕ АКЦИОНЕРНОЕ ОБЩЕСТВО «СУРГУТНЕФТЕГАЗ»

ул. Григория Кукуевецкого, 1, корпус 1, г. Сургут,
Ханты-Мансийский автономный округ – Югра,
Тюменская область, Российская Федерация, 628415

Тел.: (3462) 42-61-33, 42-60-28
Факс: (3462) 42-64-94, 42-64-95

«05» 08 2019 г.

№ 01-59-02-20-958



DIR-26602-519597137

Директору
ООО «НПО «Северная
археология – 1»
Г.П. Визгалову

О выполнении
дополнительного объема работ

Уважаемый Георгий Петрович!

В соответствии с пунктом 1.2 договора от 14.05.2019 №529 сообщая, что в связи с изменениями проектных осей объекта «Линии электропередачи воздушные 6 кВ на кусты скважин 514БИС, 520, 521, 522. Нефтяное месторождение им. Н.К. Байбакова» изменились границы участка в связи с чем, прошу Вас выполнить дополнительный объем работ в счет резерва площадью 5 га (площадь обследования 0,466 га) в срок до 01.10.2019.

Границы земельного участка в формате Mapinfo и схема в формате PDF направлены на электронный адрес: chistory@mail.ru.

И.о. начальника управления
по землепользованию

М.Ф. Риянов

Злыгастева Наталия Асгатовна
43-04-63



ПУБЛИЧНОЕ АКЦИОНЕРНОЕ ОБЩЕСТВО «СУРГУТНЕФТЕГАЗ»

ул. Григория Кукуевецкого, 1, корпус 1, г. Сургут,
Ханты-Мансийский автономный округ – Югра,
Тюменская область, Российская Федерация, 628415

Тел.: (3462) 42-61-33, 42-60-28
Факс: (3462) 42-64-94, 42-64-95

« 30 » 07 2019 г.

№ 01-59-02-20-932



DIR-26602-519258156

Директору
ООО «НПО «Северная
археология – 1»
Г.П. Визгалову

О направлении информации

Уважаемый Георгий Петрович!

ПАО «Сургутнефтегаз» информирует Вас о том, что не представляется возможным направить Вам документы, предусмотренные пунктом 16 постановления Правительства РФ от 15.07.2009 №569 «Об утверждении Положения о государственной историко-культурной экспертизе», так как кадастровые работы не завершены по земельным (лесным) участкам под объекты:

«Нефтегазопровод от куста скважин 715. Линия электропередачи воздушная 6 кВ на куст скважин 715. Проезд к кусту скважин 715. Восточно-Сургутское нефтяное месторождение»;

«Нефтегазопровод т.вр.скв.2001р. - т.вр.13. Северо-Тончинское нефтяное месторождение»;

«Нефтегазопровод от куста скважин 607. Линия электропередачи воздушная 6 кВ на куст скважин 607. Проезд к кусту скважин 607. Восточно-Сургутское нефтяное месторождение»;

«Кусты скважин 259, 705. Нефтегазопроводы от кустов скважин 259, 705. Нефтегазопровод от т.вр. куста скважин 705. Линии электропередачи воздушные 6 кВ на кусты скважин 259, 685, 705. Проезды к кустам скважин 259, 705. Восточно-Сургутское нефтяное месторождение»;

«Коридоры коммуникаций на кусты скважин 36, 38. Савуйское нефтегазоконденсатное месторождение»;

«Нефтепровод от ДНС-1 Конитлорского нефтяного месторождения до ДНС-1А Русскинского нефтяного месторождения»;

«Водоводы высоконапорные на кусты скважин 12, 23, 24, 35. Солкинское месторождение»;

«Нефтегазопровод УДР УПСВ-С. Солкинское месторождение»;

«Кусты скважин 3БИС, 54БИС. Солкинское месторождение»;

«Нефтегазопроводы, водоводы высоконапорные кустов скважин 3БИС, 54БИС. Солкинское месторождение»;

«Линии электропередачи воздушные 6 кВ на кусты скважин 3БИС, 54БИС. Солкинское месторождение»;

«Проезды к кустам скважин 3БИС, 54БИС. Солкинское месторождение»;

- «Водоводы высоконапорные. Быстринское месторождение»;
- «Водовод низконапорный от куста скважин 102. Быстринское месторождение»;
- «Водоводы высоконапорные на кусты скважин 6, 11, 18, 44, 78. Солкинское месторождение»;
- «Трубопроводы куста скважин 86; линия электропередачи воздушная 6 кВ на куст скважин 86; проезд к кусту скважин 86. Ай-Пимское нефтяное месторождение»;
- «Линии электропередачи воздушные 6 кВ на кусты скважин 62, 122, 123, 124. Ай-Пимское нефтяное месторождение»;
- «Трубопроводы кустов скважин 90, 91, 92, 93; линии электропередачи воздушные 6 кВ на кусты скважин 90, 91, 92, 93. Ватлорское нефтяное месторождение»;
- «Обустройство кустов скважин 67, 70. Жумажановское нефтяное месторождение»;
- «Кусты скважин 244, 245, 246, 248, 250; трубопроводы кустов скважин 244, 245, 246, 248, 250; линии электропередачи воздушные 6 кВ на кусты скважин 244, 245, 246, 248, 250; проезды к кустам скважин 244, 245, 246, 248, 250. Северо-Лабатьюганское нефтяное месторождение»;
- «Трубопроводы кустов скважин 252, 257; линии электропередачи воздушные 6 кВ на кусты скважин 252, 257; проезды к кустам скважин 252, 257. Северо-Лабатьюганское нефтяное месторождение»;
- «Трубопроводы куста скважин 47. Биттемское нефтяное месторождение (нефтегазопровод от т.вр.62 до т.вр.43)»;
- «Трубопроводы кустов скважин 247, 256; линии электропередачи воздушные 6 кВ на кусты скважин 247, 256; проезды к кустам скважин 247, 256. Северо-Лабатьюганское нефтяное месторождение»;
- «Водоводы высоконапорные. Район КНС-1, КНС-2. Северо-Лабатьюганское нефтяное месторождение»;
- «Подстанция 35/6 кВ. Район куста скважин 51. Дунаевское нефтегазоконденсатное месторождение»;
- «Месторождение песка №3 в пределах Западно-Сургутского лицензионного участка»;
- «Месторождение песка №7 (участок 2) в районе кустов скважин 504, 511 в пределах Восточно-Сургутского лицензионного участка»;
- «Разведочные скважины №2180Р, 2181Р Тончинского лицензионного участка и трасса перевозки бурового оборудования к ним»;
- «Разведочная скважина №3608Р Нижне-Сортымского лицензионного участка и трасса перевозки бурового оборудования к ней»;
- «Разведочная скважина №4899Р Южно-Ватлорского лицензионного участка и трасса перевозки бурового оборудования к ней»;
- «Разведочная скважина №4859Р Юильского месторождения и трасса перевозки бурового оборудования к ней»;
- «Разведочная скважина №4901 Южно-Ватлорского лицензионного участка и трасса перевозки бурового оборудования к ней»;
- «Куст скважин 5. Нефтяное месторождение им.А.В.Филипенко»;
- «Линия электропередачи воздушная 6 кВ на куст скважин 5. Нефтяное месторождение им.А.В.Филипенко»;

- «Дороги внутрипромысловые к кустам скважин 501, 501БИС, 507БИС, 517, 518. Нефтяное месторождение им.Н.К.Байбакова»;
- «Нефтегазопроводы, водоводы высоконапорные кустов скважин 501БИС, 517, 518. Нефтяное месторождение им.Н.К.Байбакова»;
- «Месторождение торфа №3Т Рогожниковского лицензионного участка»;
- «Куст скважин 172БИС. Рогожниковское нефтяное месторождение»;
- «Нефтегазопровод куста скважин 172БИС. Рогожниковское нефтяное месторождение»;
- «Линия электропередачи воздушная 6 кВ на куст скважин 172БИС. Рогожниковское нефтяное месторождение»;
- «Дорога внутрипромысловая к кусту скважин 172БИС. Рогожниковское нефтяное месторождение»;
- «Нефтегазопроводы внутрипромысловые. Нефтяное месторождение им.Н.К.Байбакова»;
- «Кусты скважин 514БИС, 520, 521, 522. Нефтяное месторождение им. Н.К.Байбакова»;
- «Нефтегазопроводы, водоводы высоконапорные кустов скважин 514БИС, 520, 521, 522. Нефтяное месторождение им.Н.К.Байбакова»;
- «Линии электропередачи воздушные 6 кВ на кусты скважин 514БИС, 520, 521, 522. Нефтяное месторождение им.Н.К.Байбакова»;
- «Дороги внутрипромысловые на кусты скважин 514БИС, 520, 521, 522. Нефтяное месторождение им.Н.К.Байбакова»;
- «Линии электропередачи воздушные 6 кВ на кусты скважин 501БИС, 517, 518. Нефтяное месторождение им.Н.К.Байбакова»;
- «Подстанция 35/6 кВ. В районе куста скважин 520. Нефтяное месторождение им.Н.К.Байбакова»;
- «Нефтегазопроводы внутрипромысловые. Нефтяное месторождение им.Н.К.Байбакова»;
- «Подстанция 35/6 кВ. В районе куста скважин 520. Нефтяное месторождение им. Н.К.Байбакова»;
- «Разведочная скважина №1303Р месторождение им.А.В.Филипенко и трасса перевозки бурового оборудования к ней»;
- «Разведочная скважина №1321Р Рогожниковского 5 лицензионного участка и трасса перевозки бурового оборудования к ней»;
- «Поисково-оценочная скважина №1322П Рогожниковского 5 лицензионного участка и трасса перевозки бурового оборудования к ней»;
- «Водоводы высоконапорные, дороги внутрипромысловые кустов скважин 1, 5, 12, 13, 44, 55, 56, 57, 58, 59, 60. Линии электропередачи воздушные 35 кВ, ПС 35/6 кВ. Верхнеказымское нефтяное месторождение»;
- «Поисково-оценочная скважина №4718П Ватлорского лицензионного участка и трасса перевозки бурового оборудования»;
- «Поисково-оценочная скважина №4719П Ватлорского лицензионного участка и трасса перевозки бурового оборудования»;
- «Разведочная скважина №4879Р Верхне-Казымского лицензионного участка и трасса перевозки бурового оборудования к ней»;
- «Разведочная скважина №1330Р Рогожниковского 6 лицензионного участка и трасса перевозки бурового оборудования к ней»;
- «Поисково-оценочная скважина №958П Рогожниковского 6 лицензион-

4

ного участка и трасса перевозки бурового оборудования к ней»;
«Поисково-оценочная скважина №4822П Полуйского лицензионного
участка и трасса перевозки бурового оборудования к ней».

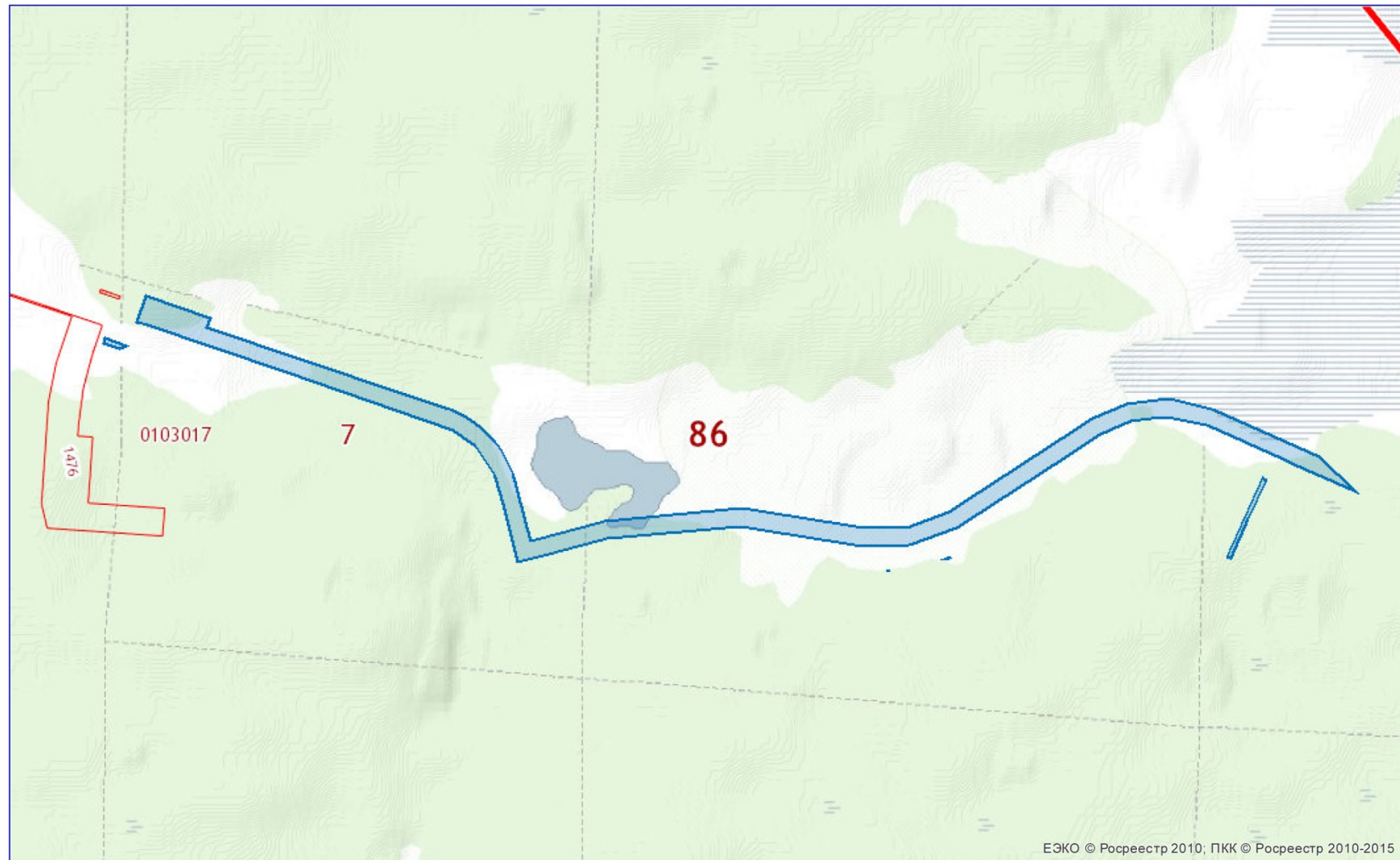
И.о.начальника управления
по землепользованию

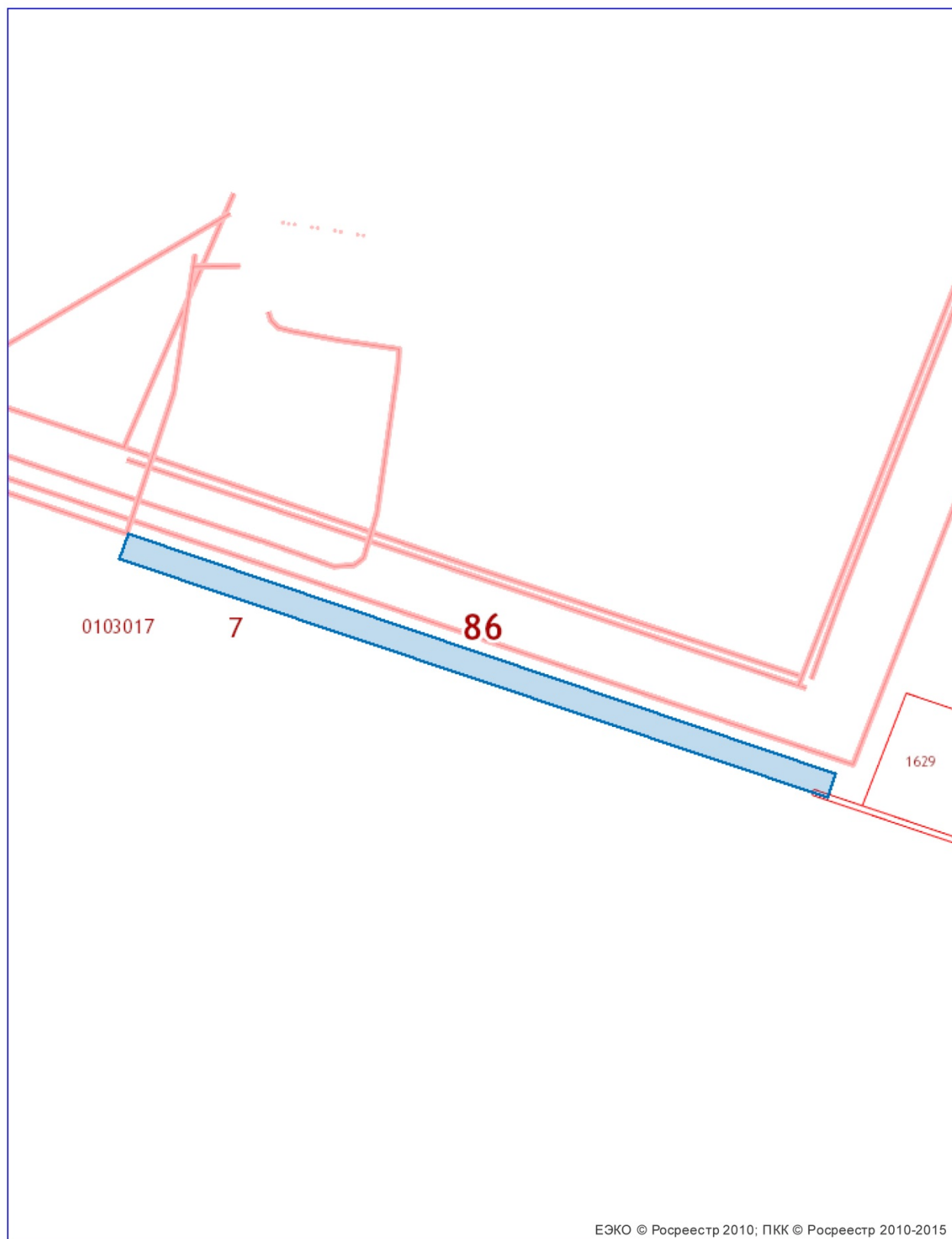


М.Ф.Риянов

Злыгастева Наталия Асгатовна
43-04-63

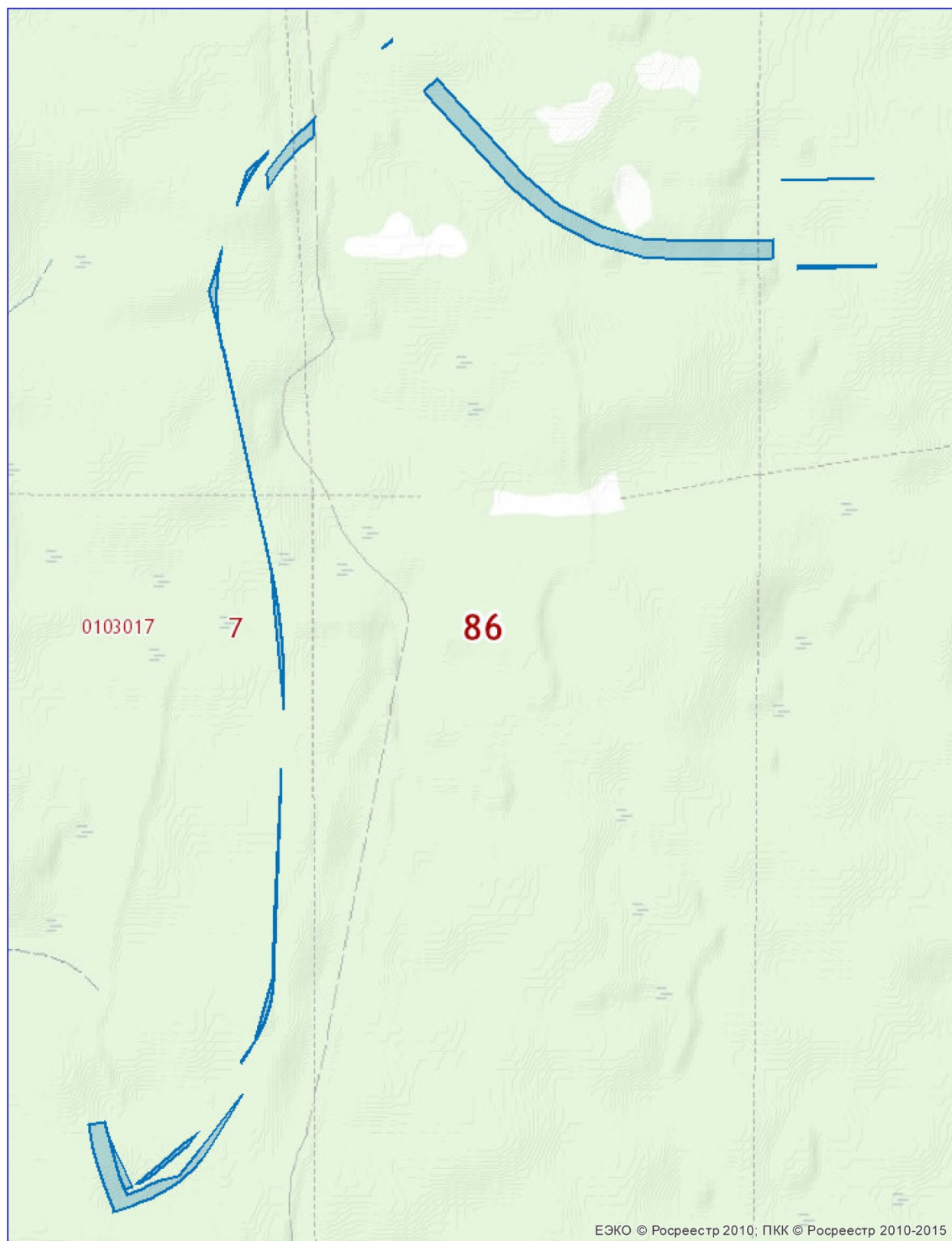
Схема земельных участков, подлежащих воздействию земляных, строительных, мелиоративных, хозяйственных работ, предусмотренных статьёй 25 Лесного кодекса Российской Федерации работ по использованию лесов (за исключением работ, указанных в пунктах 3, 4 и 7 части 1 статьи 25 Лесного кодекса Российской Федерации) и иных работ, по проекту «Линии электропередачи воздушные 6 кВ на кусты скважин 514БИС, 520, 521, 522. Нефтяное месторождение им. Н.К. Байбакова», на кадастровой карте территории.





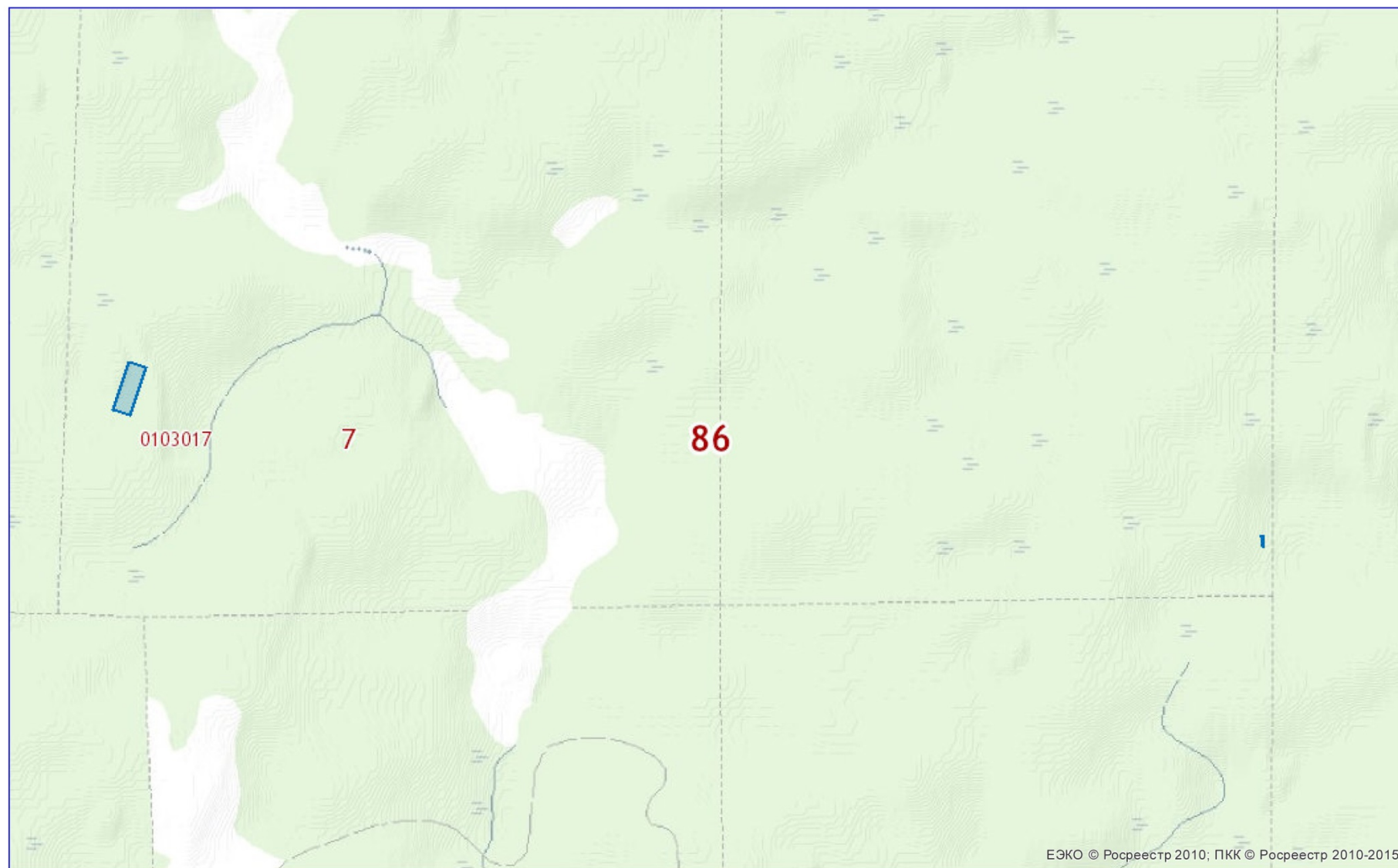
0 0,15 0,3
км

ПКК © Росреестр 2010-2015



0 0,5 1
KM

ПКК © Росреестр 2010-2015



0 0,5 1
KM

ПКК © Росреестр 2010-2015

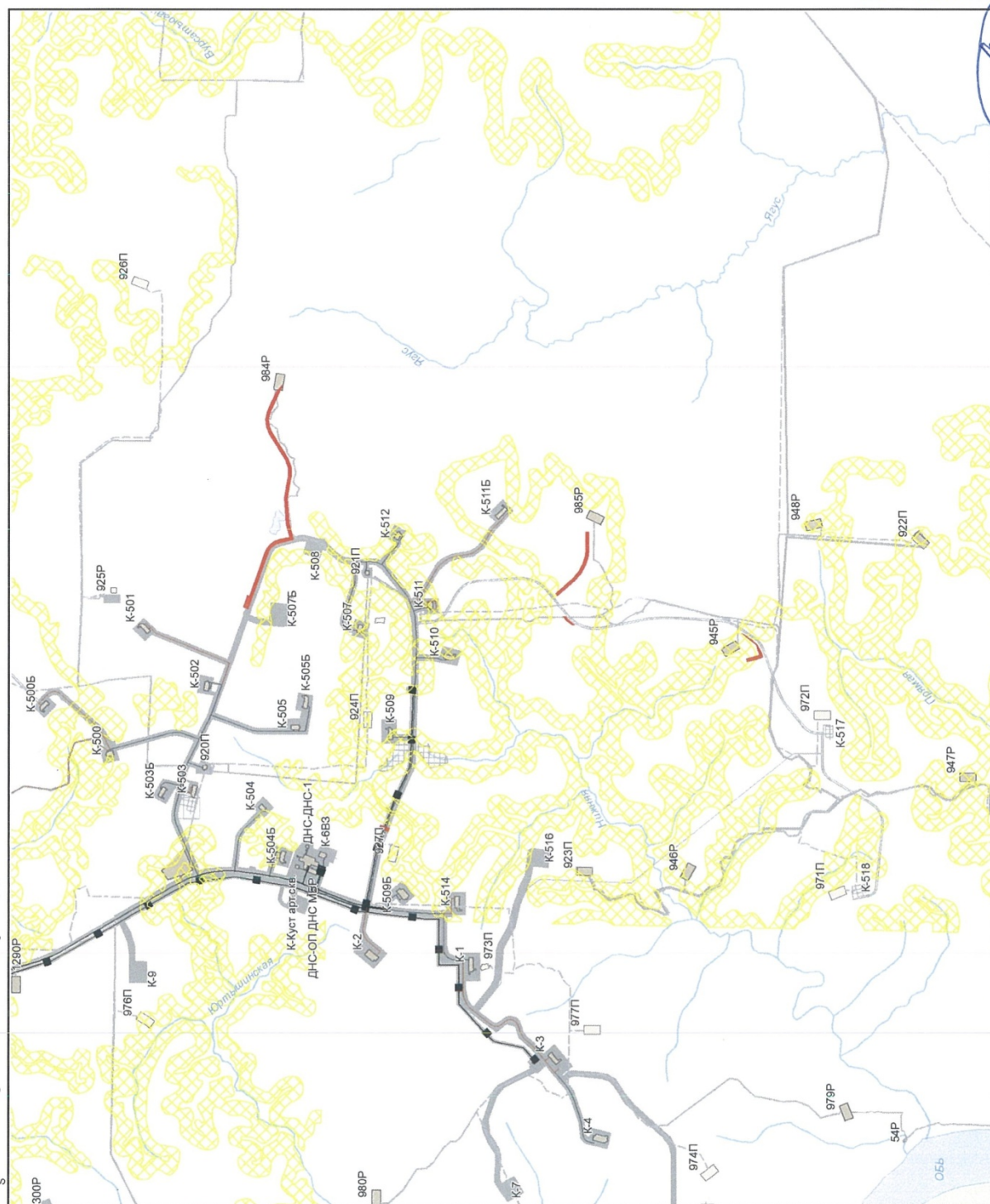
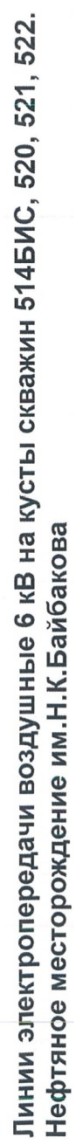
Информация по земельному участку,
подлежащему хозяйственному освоению

Полное наименование юридического (физического) лица (официальное сокращенное наименование)	ПАО «Сургутнефтегаз» НГДУ «Быстринскнефть»
Фактический и юридический адрес/адрес постоянной регистрации	Фактический адрес: 628415, Российская Федерация, Ханты-Мансийский автономный округ-Югра, г.Сургут, ул.Ленина 75 Юридический адрес: 628415, Российская Федерация, Ханты-Мансийский автономный округ-Югра, г.Сургут, ул.Григория Кукуевичского, 1, корпус 1
Наименование объекта/проекта, общая площадь	Линии электропередачи воздушные 6 кВ на кусты скважин 514БИС, 520, 521, 522. Нефтяное месторождение им.Н.К.Байбакова, 42 га
Наименования всех объектов, входящих в проект (для линейных объектов указываются линейные характеристики объекта, для площадных указывается площадь)	Линия электропередачи воздушная 6 кВ на куст скважин 514БИС (0,200 км), Линия электропередачи воздушная 6 кВ на куст скважин 520 (0,900 км), Линия электропередачи воздушная 6 кВ на куст скважин 521 (6,500 км), Линия электропередачи воздушная 6 кВ на куст скважин 522 (5,020 км), Линия электропередачи воздушная 6 кВ (перевод нагрузки куста скважин 507БИС) (0,670 км)
Местоположение (район, лицензионный участок/месторождение, категория земельного участка)	ХМАО-Югра, Октябрьский район, Месторождение им. Н.К. Байбакова, Земли лесного фонда, лицензионный участок Рогожниковский 5
Местоположение лесного участка (территориальный отдел, участковое лесничество, урочище, квартал)	Октябрьский территориальный отдел - лесничество, Обское участковое лесничество, Карымкарское урочище, кварталы 218,219,220,184,185,186,187,188,204
Координаты характерных точек объекта строительства (система координат WGS84/МСК86)	WGS: X: 61°55'31" Y: 67°47'48" МСК: X: 1058858.66 Y: 2591829.96
Необходимость проведения государственной экспертизы проектной документации и результатов инженерных изысканий (да/нет)	да
ФИО, контактный телефон, адрес электронной почты заявителя	Николаев Максим Андреевич, 8(3462)401922 Nikolaev-MA@surgutneftgas.ru
Примечание	

Заместитель главного
маркшейдера



Н.И.Пляшник



1:100 000

Н.И.Пляшник

Информация по земельному участку,
подлежащему хозяйственному освоению

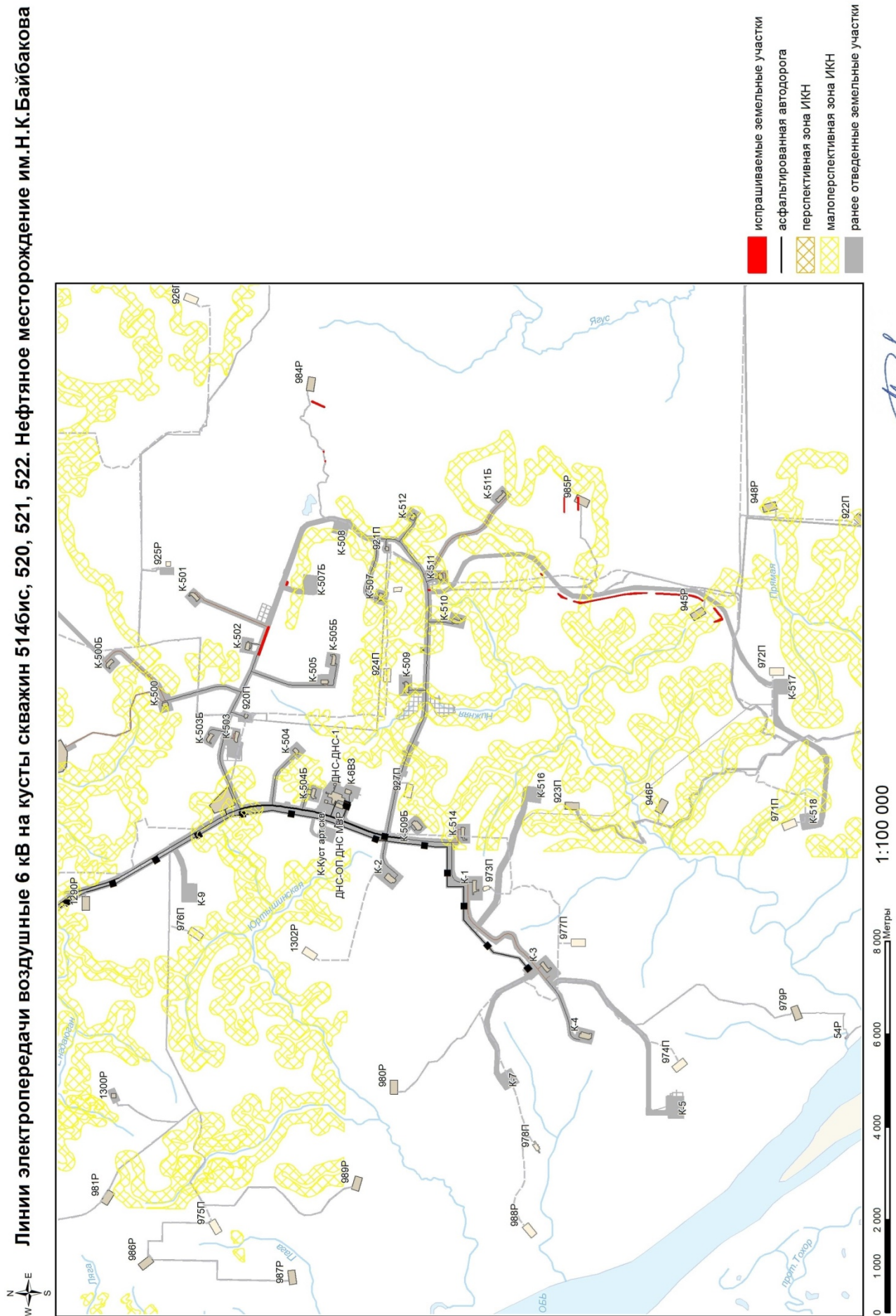
Полное наименование юридического (физического) лица (официальное сокращенное наименование)	ПАО «Сургутнефтегаз» НГДУ «Быстринскнефть»
Фактический и юридический адрес/адрес постоянной регистрации	Фактический адрес: 628415, Российская Федерация, Ханты-Мансийский автономный округ-Югра, г.Сургут, ул.Ленина 75 Юридический адрес: 628415, Российская Федерация, Ханты-Мансийский автономный округ-Югра, г.Сургут, ул.Григория Кукуевецкого, 1, корпус 1
Наименование объекта/проекта, общая площадь	Линии электропередачи воздушные 6 кВ на кусты скважин 514БИС, 520, 521, 522. Нефтяное месторождение им.Н.К.Байбакова, 5 га
Наименования всех объектов, входящих в проект (для линейных объектов указываются линейные характеристики объекта, для площадных указывается площадь)	Линия электропередачи воздушная 6 кВ на куст скважин 514БИС (0,2 км) Линия электропередачи воздушная 6 кВ на куст скважин 520 (0,294 км) Линия электропередачи воздушная 6 кВ на куст скважин 521(6,450 км) Линия электропередачи воздушная 6 кВ на куст скважин 522(4,860 км)
Местоположение (район, лицензионный участок/месторождение, категория земельного участка)	ХМАО-Югра, Октябрьский район, Месторождение им. Н.К. Байбакова, Земли лесного фонда, лицензионный участок Рогожниковский 5
Местоположение лесного участка (территориальный отдел, участковое лесничество, урочище, квартал)	Октябрьский территориальный отдел - лесничество, Карымкарское участковое лесничество, кварталы 218,219,220,185,187,188,204
Координаты характерных точек объекта строительства (система координат WGS84/МСК86)	WGS: X: 61°56'05" Y: 67°43'56" МСК: X: 1059810.56 Y: 2588411.69
Необходимость проведения государственной экспертизы проектной документации и результатов инженерных изысканий (да/нет)	да
ФИО, контактный телефон, адрес электронной почты заявителя	Николаев Максим Андреевич, 8(3462)401922 Nikolaev-MA@surgutneftegas.ru
Примечание	

Главный маркшейдер



Н.И.Пляшник

Линии электропередачи воздушные 6 кВ на кусты скважин 514бис, 520, 521, 522. Нефтяное месторождение им. Н.К.Байбакова



Главный маркшейдер

Н.И.Пляшник



Министерство культуры Российской Федерации

ОТКРЫТЫЙ ЛИСТ

№ 0913-2019

Настоящий открытый лист выдан:

Пархимович Светлане Юрьевне

паспорт 7118 № 428567

(серия номер паспорта)

на право проведения археологических полевых работ
на территории земельных участков, отводимых по проектам ПАО «Сургутнефтегаз» в Сургутском, Боярском, Октябрьском, Ханты-Мансийском районах Ханты-Мансийского автономного округа – Югры, Надымском районе Ямало-Ненецкого автономного округа.

На основании открытого листа

Пархимович Светлана Юрьевна

(Ф.И.О.)

имеет право производить следующие археологические полевые работы:
археологические разведки с осуществлением локальных земляных работ на указанной территории в целях выявления объектов археологического наследия, уточнения сведений о них и планирования мероприятий по обеспечению их сохранности.

Передовое право на проведение археологических полевых работ по данному открытому листу другому лицу запрещается.

Срок действия открытого листа: с 27 июня 2019 г. по 31 октября 2019 г.

Дата принятия решения о предоставлении открытого листа: 27 июня 2019 г.

Заместитель Министра

(должность)



С.Г.Обрывалин

(Ф.И.О.)

Дата 27 июня 2019 г.

М.П.

014783



Ханты-Мансийский автономный округ
г. Нефтеюганск

Общество с ограниченной ответственностью

Научно-производственное объединение

«СЕВЕРНАЯ АРХЕОЛОГИЯ-1»

628305 РФ, Ханты-Мансийский автономный округ – Югра,

г. Нефтеюганск, проезд 5П, строение 9

Телефон: (3463) 250-273, Факс: (3463) 294-623

E-mail: chistory@rambler.ru, web сайт: www.археологиясевера.рф

ИНН 8619011228 Р/с 40702810908990002025,

к/с 30101810271020000613 в «Запсибкомбанк» ПАО г. Тюмень,

БИК 047102613, Коды: ОКПО 14521139, ОКВЭД 91.03, 91.02, 58.11, 71.1, 71.12.41, 72.20

№ 07/19

«20» мая 2019 г.

СПРАВКА

Дана Пархимович Светлане Юрьевне в том, что она действительно работает археологом в ООО «НПО «Северная археология-1» с 01 июля 2003г.

Справка дана для предоставления по месту требования.

Специалист по кадрам



Соколова И.В.