

Акт №72-19/СП

государственной историко-культурной экспертизы

документации, за исключением научных отчетов о выполненных археологических полевых работах, содержащей результаты исследований, в соответствии с которыми определяется наличие или отсутствие объектов, обладающих признаками объекта культурного наследия, на земельных участках, подлежащих воздействию земляных, строительных, мелиоративных, хозяйственных работ, работ по использованию лесов и иных работ по объекту «Месторождение песка №9 Пайтыхского лицензионного участка».

г. Нефтеюганск

23.10.2019 г.

Настоящий Акт государственной историко-культурной экспертизы составлен в соответствии с Федеральным законом от 25.06.2002 № 73-ФЗ «Об объектах культурного наследия (памятниках истории и культуры) народов Российской Федерации»,

«Положением о государственной историко-культурной экспертизе», утвержденным постановлением Правительства Российской Федерации от 15.07.2009 № 569.

1. **Дата начала проведения экспертизы:** 22.10.2019 г.
2. **Дата окончания проведения экспертизы:** 23.10.2019 г.
3. **Место проведения экспертизы:** г. Нефтеюганск.
4. **Заказчик экспертизы:** Общество с ограниченной ответственностью

Научно-аналитический центр проблем сохранения культурного и природного наследия

«АВ КОМ-Наследие» (ООО НАЦ «АВ КОМ-Наследие») (г. Екатеринбург). Адрес: 620028, г. Екатеринбург, ул. Токарей, д. 24, литер «А» помещение 9-22.

5. **Сведения об эксперте:**

Фамилия, имя, отчество	Пархимович Светлана Юрьевна
Образование	Высшее
Специальность	Историк
Ученая степень (звание)	Нет
Стаж работы	35 лет
Место работы и должность	Общество с ограниченной ответственностью «Научно-производственное объединение «Северная археология-1», археолог-эксперт.
Данные об аттестации	Приказ Минкультуры РФ № 1627 от 17 сентября 2018 г. «Об утверждении статуса аттестованного эксперта по проведению государственной историко-культурной экспертизы».

Объекты экспертизы, на которые был аттестован эксперт	<p>выявленные объекты культурного наследия в целях обоснования целесообразности включения данных объектов в реестр;</p> <ul style="list-style-type: none"> - земли, подлежащие воздействию земляных, строительных, мелиоративных, хозяйственных работ, предусмотренных статьей 25 Лесного кодекса Российской Федерации работ по использованию лесов (за исключением работ, указанных в пунктах 3, 4 и 7 части 1 статьи 25 Лесного кодекса Российской Федерации) и иных работ, в случае, если указанные земли расположены в границах территорий, утвержденных в соответствии с пунктом 34.2 пункта 1 статьи 9 настоящего ФЗ; - документы, обосновывающие включение объектов культурного наследия в реестр; - документы, обосновывающие исключение объектов культурного наследия из реестра; - документация, за исключением научных отчетов о выполненных археологических полевых работах, содержащая результаты исследований, в соответствии с которыми определяется наличие или отсутствие объектов, обладающих признаками объекта культурного наследия, на земельных участках, подлежащих воздействию земляных, строительных, мелиоративных, хозяйственных работ, указанных в настоящей статье работ по использованию лесов и иных работ; - документация или разделы документации, обосновывающие меры по обеспечению сохранности объекта культурного наследия, включенного в реестр, выявленного объекта культурного наследия либо объекта, обладающего признаками объекта культурного наследия, при проведении земляных, мелиоративных, хозяйственных работ, указанных в настоящей статье работ по использованию лесов и иных работ в границах территории объекта культурного наследия либо на земельном участке, непосредственно связанном с земельным участком в границах территории объекта культурного наследия.
---	--

Эксперт (эксперты) несет ответственность за соблюдение принципов проведения историко-культурной экспертизы, установленных ст. 29 Федерального закона № 73-ФЗ от 24.05.2002 г. «Об объектах культурного наследия (памятников истории и культуры) народов Российской Федерации» и за достоверность сведений, изложенных в заключении.

6. Объект экспертизы: документация, содержащая результаты исследований, в соответствии с которыми определяется наличие или отсутствие объектов, обладающих признаками объекта культурного наследия, на земельных участках, подлежащих воздействию земляных, строительных, мелиоративных, хозяйственных работ, работ по использованию лесов и иных работ:

Историко-культурное обследование земельных участков, подлежащих хозяйственному освоению по объекту: «Месторождение песка №9 Пайтыхского лицензионного участка». (1 том, 32 стр.).

7. Цель экспертизы: определение наличия или отсутствия объектов культурного наследия, включенных в реестр, выявленных объектов культурного наследия либо объектов, обладающих признаками объекта культурного наследия, на земельных участках, землях лесного фонда либо в границах водных объектов или их частей, подлежащих воздействию земляных, строительных, мелиоративных, хозяйственных работ, указанных в статье 30 Федерального закона от 25.06.2002 г. № 73-ФЗ «Об объектах культурного наследия (памятниках истории и культуры) народов Российской Федерации» работ по использованию лесов и иных работ, в случае, если орган охраны объектов культурного наследия не имеет данных об отсутствии на указанных земельных участках, землях лесного фонда либо водных объектах или их частях объектов культурного наследия либо объектов, обладающих признаками объекта культурного наследия в соответствии со статьей 3 Федерального закона № 73-ФЗ от 25.06.2002 г. (Федеральный Закон от 25.06.2002 г. № 73-ФЗ, ст.28).

8. Перечень документов, предоставленных для проведения экспертизы:

Электронная копия документации «Технический отчет: Историко-культурное обследование земельных участков, подлежащих хозяйственному освоению по объекту: «Месторождение песка №9 Пайтыхского лицензионного участка» (1 том на 32 стр.) в составе:

1.ВВЕДЕНИЕ.....	5
2.ЛАНДШАФТНО-ТОПОГРАФИЧЕСКАЯ ХАРАКТЕРИСТИКА РАЙОНА РАБОТ.....	7
3. ИСТОРИЯ ИССЛЕДОВАНИЙ.....	8
4. УЧАСТКИ ПРОВЕДЕНИЯ АРХЕОЛОГИЧЕСКОГО ОБСЛЕДОВАНИЯ.....	9
5. ЗАКЛЮЧЕНИЕ.....	13
6. СПИСОК ИСПОЛЬЗОВАННЫХ ИСТОЧНИКОВ И ЛИТЕРАТУРЫ.....	14
7. НОРМАТИВНЫЕ ДОКУМЕНТЫ.....	15
8. СПИСОК ПРИЛОЖЕНИЙ.....	16
9.СПИСОК ИЛЛЮСТРАЦИЙ.....	17

Приложения:

Приложение 1. Заявка №37/2-09-522А от 04.10.2019 г.

Приложение 2. Открытый Лист № 0956-2019 от 27 июня 2019 г., выданный на имя Беспрозванного Евгения Мировича на право проведения археологических работ.

Альбом иллюстраций.

9. Сведения об обстоятельствах, повлиявших на процесс проведения и результаты экспертизы: обстоятельства, повлиявшие на процесс проведения и результаты экспертизы, отсутствуют.

10. Сведения о проведенных исследованиях с указанием примененных методов, объема и характера выполненных работ и их результатов:

- рассмотрены предоставленные заказчиком документы;
- проведен сравнительный анализ всего комплекса данных, имеющихся по объекту экспертизы.

По результатам проведенной работы установлено, что представленная на экспертизу документация является достаточной для подготовки акта экспертизы.

11. Факты и сведения, выявленные и установленные в результате проведенных исследований.

Отрядом археологической экспедиции ООО НАЦ «АВ КОМ-Наследие» под руководством Беспрозванного Евгения Мировича в 2019 г. были проведены работы по археологическому обследованию по объекту «Месторождение песка №9 Пайтыхского лицензионного участка».

Работы проводились на основании Заявки №37/2-09-522А от 04.10.2019 г., Открытого листа № 0956-2019 от 27 июня 2019 г., выданного на имя Беспрозванного Евгения Мировича на право проведения археологических работ.

Археологическое обследование (разведка) участков земель, подлежащих хозяйственному воздействию, проводилось в целях выявления объектов культурного наследия или установления факта их отсутствия в соответствии с «Положением о порядке проведения археологических полевых работ и составления научной отчетной документации», утвержденным постановлением Бюро Отделения историко-филологических наук Российской академии наук от 20.06.2018 № 32. В ходе полевых археологических работ проводились визуальный осмотр местности с целью выявления археологических сооружений, осмотр обнажений поверхности на предмет наличия подъемного материала, закладка стратиграфических разрезов для выявления культурного слоя, определения его структуры и мощности, фотофиксация этапов полевых работ.

Полевым изысканиям предшествовал анализ литературы, источников, топографиче-

ских карт и спутниковых снимков по району предстоящих полевых археологических работ. Ранее на отдельных участках проводились археологические разведки (обследования).

«Месторождение песка №9 Пайтыхского лицензионного участка».

Испрашиваемые земельные участки располагаются на территории Тюменской области, Ханты-Мансийский Автономный округ – Югра, Советский район, Советское лесничество, Мулымское участковое лесничество, кв. 153, 154.

Основной целью работ являлось археологическое обследование участков территории, испрашиваемой под объект: «Месторождение песка №9 Пайтыхского лицензионного участка».

Площадь испрашиваемых земельных участков составила **30,0966 га**.

Предварительный анализ территории показал, что участки, испрашиваемые под объект: «Месторождение песка №9 Пайтыхского лицензионного участка»,

расположены на землях, обладающих признаками наличия объектов культурного наследия, в пределах которых и осуществлялось археологическое обследование.

Выделено 3 участка археологического обследования (Рис. 2):

- **Участок археологического обследования № 1** площадью **7,1 га**, в границах которого находится земельный участок, испрашиваемый под объект «Месторождение песка №9 Пайтыхского лицензионного участка».

- **Участок археологического обследования № 2** площадью **1,6 га**, в границах которого находится земельный участок, испрашиваемый под объект «Месторождение песка №9 Пайтыхского лицензионного участка».

- **Участок археологического обследования № 3** площадью **7,3 га**, в границах которого находится земельный участок, испрашиваемый под объект «Месторождение песка №9 Пайтыхского лицензионного участка».

Проведено археологическое обследование общей площадью **16 га**.

В ходе работ были заложены **3 стратиграфических разреза**.

«Месторождение песка №9 Пайтыхского лицензионного участка».

Участок археологического обследования №1. Площадь участка обследования составила **7,1 га**. Участок ориентирован по линии С-Ю, протяженность составляет 0,96 км при ширине до 0,08 км.

Участок археологического обследования расположен на водоразделе реки Пайтых на первой надпойменной террасе. Экспертируемая территория находится в границах обширной водораздельной гривы. Участок археологического обследования граничит с заболоченной местностью. Рельеф поверхности ровный с выраженными возвышенностями в западной и

южной части, высотой – до 3 м. Общее понижение рельефа фиксируется с севера на юг.

Растительность на исследуемом участке представлена несколькими типами. Верхний ярус представлен вторичным, смешанным лесом. Нижний ярус представлен ягодными кустарничками, багульником, сфагновыми мхами.

Рельеф участка изменен в результате ведения хозяйственной деятельности. На территории участка с С на Ю проходит грунтовая дорога.

Для выявления культурного слоя на участке № 1 был заложен 1 стратиграфический разрез. Стратиграфический разрез на участке № 1 не выявил наличия культурного слоя и археологических артефактов. Осмотр обнажений поверхности и особенностей микрорельефа не выявил наличия подъемного материала и визуально фиксируемых признаков объектов культурного наследия. **Объектов культурного наследия на обследованном участке не обнаружено.**

Участок археологического обследования №2. Площадь участка обследования составила **1,6 га**. Участок ориентирован по линии З-В, протяженность составляет 0,3 км при ширине до 0,07 км.

Участок археологического обследования расположен в малоперспективной зоне. Экспертируемая территория находится на водоразделе реки Пайтых на левобережной террасе. Удаленность от русла реки Пайтых составляет 1,9 км. Участок археологического обследования граничит с заболоченной местностью. Общее понижение рельефа незначительно.

Растительность на исследуемом участке представлена несколькими типами. Верхний ярус представлен вторичным, смешанным лесом. Нижний ярус представлен ягодными кустарничками.

Рельеф участка изменен в результате ведения хозяйственной деятельности. На территории участка с С на Ю проходит грунтовая дорога.

Для выявления культурного слоя на участке № 2 был заложен 1 стратиграфический разрез. Стратиграфический разрез на участке № 2 не выявил наличия культурного слоя и археологических артефактов. Осмотр обнажений поверхности и особенностей микрорельефа не выявил наличия подъемного материала и визуально фиксируемых признаков объектов культурного наследия. **Объектов культурного наследия на обследованном участке не обнаружено.**

Участок археологического обследования №3. Площадь участка обследования составила **7,3 га**. Участок ориентирован по линии З-В, протяженность составляет 0,8 км при ширине до 0,4 км.

Участок археологического обследования расположен в малоперспективной зоне. Экспертируемая территория находится на водоразделе реки Пайтых, с западной части гра-

ничит с заболоченной протокой. Удаленность от русла реки Пайтых составляет 1,8 км.

Растительность на исследуемом участке представлена несколькими типами. Верхний ярус представлен смешанным лесом. Нижний ярус представлен разнотравием, ягодными кустарничками.

Рельеф участка изменен в результате ведения хозяйственной деятельности. На территории участка с С на Ю проходит грунтовая дорога.

Для выявления культурного слоя на участке № 3 был заложен 1 стратиграфический разрез. Стратиграфический разрез на участке № 3 не выявил наличия культурного слоя и археологических артефактов. Осмотр обнажений поверхности и особенностей микрорельефа не выявил наличия подъемного материала и визуально фиксируемых признаков объектов культурного наследия. **Объектов культурного наследия на обследованном участке не обнаружено.**

12. Перечень документов и материалов, собранных и полученных при проведении экспертизы, а также использованной для нее специальной, технической и справочной литературы: отсутствуют.

13. Обоснование вывода экспертизы:

На основании рассмотрения представленной на экспертизу документации было установлено следующее:

1. Историко-культурные исследования, результаты которых изложены в представленной на экспертизу документации «Технический отчет: Историко-культурное обследование земельных участков, подлежащих хозяйственному освоению по объекту: «Месторождение песка №9 Пайтыхского лицензионного участка», были проведены в полном объеме, согласно существующим нормативным, правовым и научно-методическим требованиям, что подтверждается представленной документацией.

2. На землях, подлежащих хозяйственному воздействию в результате работ по объекту «Месторождение песка №9 Пайтыхского лицензионного участка», объекты культурного наследия, выявленные объекты культурного наследия, объекты, обладающие признаками объектов культурного наследия, отсутствуют.

3. При проведении археологического обследования (разведки) установлено отсутствие на участке проектируемых работ объектов, обладающих признаками объектов культурного наследия.

14. Выводы экспертизы:

1. Представленная на экспертизу документация «Технический отчет: Историко-культурное обследование земельных участков, подлежащих хозяйственному освоению по объекту: «Месторождение песка №9 Пайтыхского лицензионного участка», соответствует

требованиям действующего законодательства в области сохранения, использования, популяризации и государственной охраны объектов культурного наследия (памятников истории и культуры) народов Российской Федерации **(ПОЛОЖИТЕЛЬНОЕ ЗАКЛЮЧЕНИЕ)**.

2. Земли, планируемые для проведения работ по объекту «Месторождение песка №9 Пайтыхского лицензионного участка», **могут быть использованы для хозяйственного освоения.**

15. Приложения:

1. Схема испрашиваемых земельных участков на публичной кадастровой карте. М : 50 000.

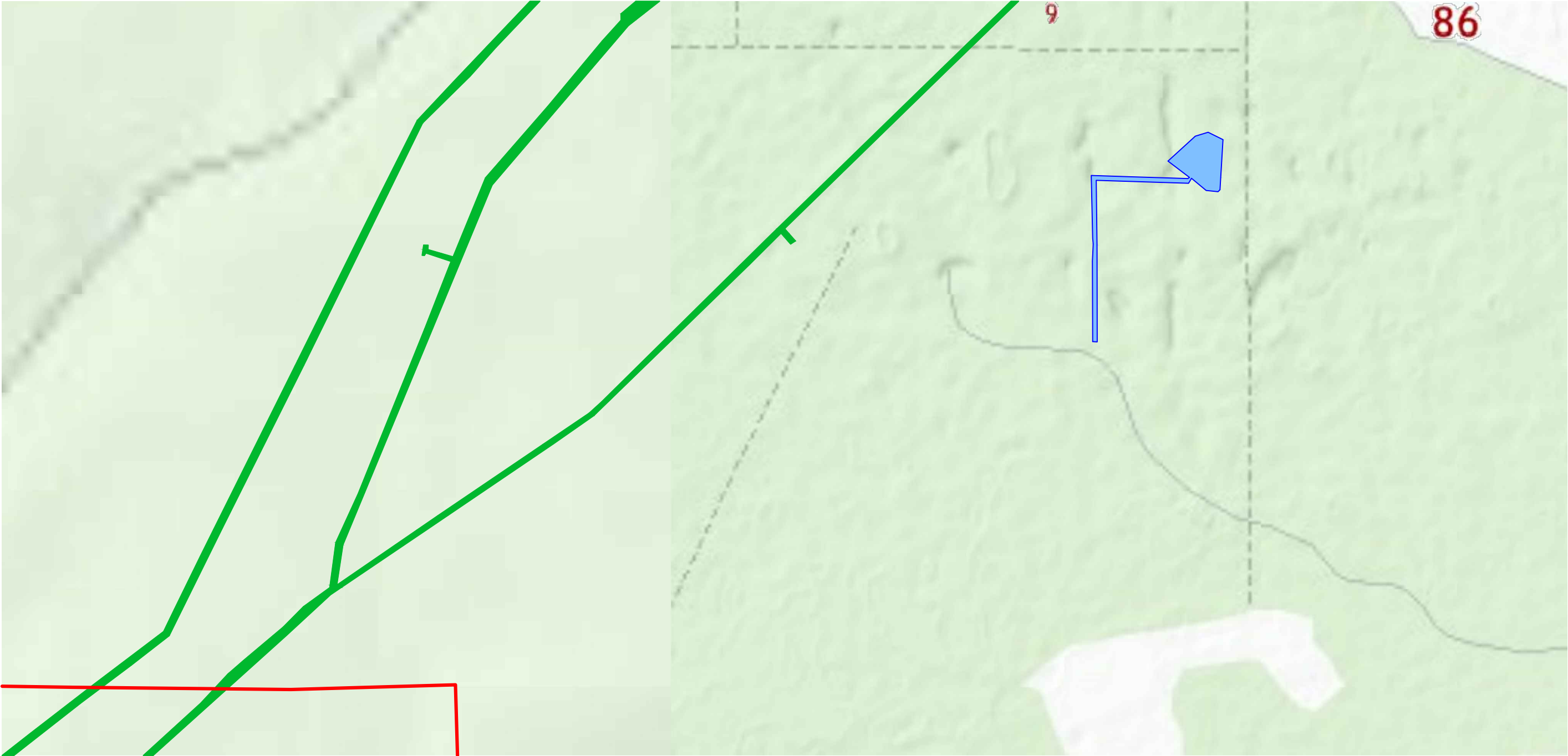
2. Электронная копия документации: Технический отчет: Историко-культурное обследование земельных участков, подлежащих хозяйственному освоению по объекту: «Месторождение песка №9 Пайтыхского лицензионного участка» (в 1 томе на 32 стр.).

Дата оформления заключения экспертизы – 23.10.2019 г.

(подпись эксперта)

С. Ю. Пархимович
(расшифровка подписи)

ПРИЛОЖЕНИЯ



Выкопировка из публичной кадастровой карты (<http://pkk5.rosreestr.ru>)

УСЛОВНЫЕ ОБОЗНАЧЕНИЯ:

	Границы испрашиваемого земельного участка
	Зоны с особыми условиями использования территории
	Границы кадастрового деления



Тюменская обл., ХМАО - Югра, Советский район.		Приложение 1	
		Лист	1
	Год сдачи: 2019	Листов	1
Схема расположения испрашиваемого земельного участка на публичной кадастровой карте		М 1 : 50 000	

СОДЕРЖАНИЕ

1. ВВЕДЕНИЕ	5
2. ЛАНДШАФТНО-ТОПОГРАФИЧЕСКАЯ ХАРАКТЕРИСТИКА РАЙОНА РАБОТ	7
3. ИСТОРИЯ ИССЛЕДОВАНИЙ	8
4. УЧАСТКИ ПРОВЕДЕНИЯ АРХЕОЛОГИЧЕСКОГО ОБСЛЕДОВАНИЯ.....	9
5. ЗАКЛЮЧЕНИЕ.....	13
6. СПИСОК ИСПОЛЬЗОВАННЫХ ИСТОЧНИКОВ И ЛИТЕРАТУРЫ	14
7. НОРМАТИВНЫЕ ДОКУМЕНТЫ.....	15
8. СПИСОК ПРИЛОЖЕНИЙ.....	16
9. СПИСОК ИЛЛЮСТРАЦИЙ.....	17

РЕФЕРАТ

Отчет: текст 17 с., 5 ед. источников и литературы, 2 приложения, 15 иллюстраций.

Тюменская область, Ханты-Мансийский автономный округ – Югра, Советский район.

Отрядом археологической экспедиции ООО НАЦ «АВ КОМ-Наследие» под руководством Беспрозванного Евгения Миновича в 2019 г. были проведены работы по археологическому обследованию по объекту «Месторождение песка №9 Пайтыхского лицензионного участка».

Работы проводились на основании Заявки №37/2-09-522А от 04.10.2019 г. (Приложение 1), Открытого листа № 0956-2019 от 27 июня 2019 г., выданного на имя Беспрозванного Евгения Миновича на право проведения археологических работ (Приложение 2).

Испрашиваемый объект располагается на территории Тюменской области, Ханты-Мансийский Автономный округ – Югра, Советский район, Советское лесничество, Мулымское участковое лесничество, кв. 153, 154 (Рис. 1).

Основной целью работ являлось археологическое обследование участков территории, испрашиваемой под объект: «Месторождение песка №9 Пайтыхского лицензионного участка».

Площадь испрашиваемого земельного участка составила **30,0966 га**.

Предварительный анализ территории показал, что участки, испрашиваемые под объект: «Месторождение песка №9 Пайтыхского лицензионного участка»,

расположены на землях, обладающих признаками наличия объектов культурного наследия, в пределах которых и осуществлялось археологическое обследование.

Выделено 3 участка археологического обследования (Рис. 2):

- **Участок археологического обследования № 1** площадью **7,1 га**, в границах которого находятся земельный участок, испрашиваемый под объект «Месторождение песка №9 Пайтыхского лицензионного участка».

- **Участок археологического обследования № 2** площадью **1,6 га**, в границах которого находятся земельный участок, испрашиваемый под объект «Месторождение песка №9 Пайтыхского лицензионного участка».

- **Участок археологического обследования № 3** площадью **7,3 га**, в границах которого находятся земельный участок, испрашиваемый под объект «Месторождение песка №9 Пайтыхского лицензионного участка».

Проведено археологическое обследование общей площадью *16 га*.

В ходе работ были заложены 3 **стратиграфических разреза**.

Итогом полевых работ и камеральной обработки полученного материала является настоящий отчет. В текстовой части отчета дано описание проведенных работ и заключение по их результатам. Иллюстративный материал представлен в виде схем, чертежей и фотографий.

1.ВВЕДЕНИЕ

Отрядом археологической экспедиции ООО НАЦ «АВ КОМ-Наследие» под руководством Беспрозванного Евгения Мировича в 2019 г. были проведены работы по археологическому обследованию по объекту «Месторождение песка №9 Пайтыхского лицензионного участка».

Работы проводились на основании Заявки №37/2-09-522А от 04.10.2019 г. (Приложение 1), Открытого листа № 0956-2019 от 27 июня 2019 г., выданного на имя Беспрозванного Евгения Мировича на право проведения археологических работ (Приложение 2).

Месторасположение участка

Испрашиваемые земельные участки располагаются на территории Тюменской области, Ханты-Мансийский Автономный округ – Югра, Советский район, Советское лесничество, Мулымское участковое лесничество, кв. 153, 154 (Рис. 1)

Методика работ: непосредственно полевым изысканиям предшествовала работа с литературой, источниками и топографическими картами по данному району, а также подготовка оборудования и техники для выполнения полевых работ. Основным нормативным документом при проведении полевых работ является «Положение о порядке проведения археологических полевых работ и составления научной документации». [Положение..., 2018].

Основным нормативным документом при составлении отчетной документации является «Инструкция о порядке составления отчета об археологических исследованиях: структура и правила оформления». [Инструкция..., 2004].

Полевые работы включали осмотр местности с целью выявления археологических сооружений, осмотр обнажений поверхности на предмет наличия подъемного материала, выполнение стратиграфических разрезов для выявления культурного слоя, определения его структуры и мощности, фотофиксацию [Положение..., 2018].

Стратиграфические разрезы закладывались в местах наибольшей вероятности обнаружения объектов культурного наследия согласно п.3.19 «Положения о порядке проведения археологических полевых работ...» [Положение..., 2018]. Для данной территории наиболее типичными местами расположения археологических объектов являются сухие берега рек и озер, отдельные сухие гривы на заболоченных водораздельных равнинах.

Стратиграфические разрезы без признаков наличия культурного слоя и не расположенные на территории объектов археологического наследия представлены фотографией одной из стенок согласно п.3.12 «Положения о порядке проведения археологических полевых работ...». [Положение..., 2018]. По завершении земляных работ и фотофиксации стратиграфические разрезы рекультивировались.

Фотографии выполнялись цифровыми фотоаппаратами Nikon D5300. При выполнении работ на первый план была поставлена задача выявления археологических объектов, разрушаемых в результате хозяйственной деятельности, поэтому на обследованных участках проводилась фотофиксация хозяйственных объектов, разрушений поверхности и типичных ландшафтов.

Итогом полевых работ и камеральной обработки полученного материала является настоящий отчет. Отчет состоит из двух частей – текстовой и графических приложений. Текстовая часть отчета включает в себя краткий реферат, введение, три основных раздела, заключение, список литературы и список иллюстраций. Во введении определены цели и задачи исследования, изложена методика проведения полевых работ и характер итоговой информации, структура отчета. В разделе «Ландшафтно-топографическая характеристика участка» дана характеристика геоморфологической ситуации на участке работ, приведены данные по гидрографии, почвам и растительности. В разделе «История исследований» дана краткая характеристика всех археологических исследований в районе работ. В разделе «Участки проведения археологического обследования» дана краткая характеристика участков обследования, описание почвенных слоев, выявленных в стратиграфических разрезах. В заключении подведены итоги проделанной работы и даны рекомендации по сохранению выявленных археологических объектов.

В приложениях представлены: Заявка №37/2-09-522А от 04.10.2019 г. (Приложение 1); Открытый лист № 0956-2019 от 27 июня 2019 г., выданный на имя Беспрозванного Евгения Мировича на право проведения археологических работ (Приложение 2).

В иллюстрациях представлены: карта-схема района работ, схемы участков археологического обследования, фотоиллюстрации.

2. ЛАНДШАФТНО-ТОПОГРАФИЧЕСКАЯ ХАРАКТЕРИСТИКА РАЙОНА РАБОТ

Испрашиваемый участок располагается в западной части Западно-Сибирской равнины, в северо-западной части Кондинской ландшафтной провинции. Кондинское поле-сье представляет собой низменную, нерасчлененную, переувлажненную, сильно заозёр-ренную болотную низину. Преобладают олиготрофные грядово-мочажинные и грядово-озерково-мочажинные болота с выпуклыми рьями в центре. Отличия от других провин-ций связаны с распространением гривно-озерных ландшафтов. Они представляют собой сочетание протяженных песчаных грив, покрытых чистыми сосняками, лишайниковыми, вытянутых межгривных озер с песчаным дном и торфяными берегами и приозерных бо-лот. Разнообразие вносят дренированные поверхности с волнисто-котловинным рельефом, с сырыми лугами и низинными топяными болотами по котловинам. На дренированных песчаных террасах доминируют сосняки бруснично-зеленомошные и кустарничково-сфагновые [Обзор..., 2000].

3. ИСТОРИЯ ИССЛЕДОВАНИЙ

В 1996 г. было проведено историко-культурное зонирование территории Пайтыхского месторождения на перспективную, малоперспективную и неперспективную (по степени вероятности выявления объектов культурного наследия) зоны [Погодин... 1996]. По ее результатам определены перспективные и малоперспективные зоны, в пределах которых необходимо проведение натурного обследования.

В 2013 г. группой специалистов ООО НАЦ «АВ КОМ-Наследие» под руководством археолога А.И. Турянского были обследованы земельные участки, испрашиваемые под строительство скважин № 96Р, № 105Р, обустройство куста № 89 Пайтыхского месторождения. В ходе исследования на Пайтыхском л.у. был выявлен объект археологического наследия - впадина Головое 1 [Турянский, 2013].

В 2014 г группой специалистов ООО НАЦ «АВ КОМ-Наследие» под руководством археолога А.Е. Цеменкова были обследованы земельные участки, испрашиваемые под расширение карьера № 7 Пайтыхского л.у., расположенного на правом берегу р. Пайтых. Объектов археологического наследия не обнаружено [Цеменков, 2014].

В 2017 г. группой специалистов ООО НАЦ «АВ КОМ-Наследие» под руководством археолога А.Е. Цеменкова были проведены работы по историко-культурным изысканиям (натурному обследованию) земельных участков, испрашиваемых под проекты: «Обустройство Пайтыхского месторождения». Археологические объекты в результате проведенных работ обнаружены не были [Цеменков, 2018].

4. УЧАСТКИ ПРОВЕДЕНИЯ АРХЕОЛОГИЧЕСКОГО ОБСЛЕДОВАНИЯ

Полевые работы включали визуальный осмотр местности с целью выявления археологических сооружений, осмотр обнажений поверхности на предмет наличия подъемного материала, выполнение стратиграфических разрезов для выявления культурного слоя, определения его структуры и мощности, фотофиксацию.

Археологическое обследование земельных участков, испрашиваемых под хозяйственную деятельность, проводилось с учётом зон обязательного осмотра, составляющих не менее 25 метров от границы полосы отвода под линейные объекты и 50 м - под площадные.

Испрашиваемые земельные участки располагаются на территории Тюменской области, Ханты-Мансийский Автономный округ – Югра, Советский район, Советское лесничество, Мулымское участковое лесничество, кв. 153, 154 (Рис.1)

Основной целью работ являлось археологическое обследование участков территории, испрашиваемой под объект: «Месторождение песка №9 Пайтыхского лицензионного участка».

Площадь испрашиваемых земельных участков составила **30,0966 га**.

Предварительный анализ территории показал, что участки, испрашиваемые под объект: «Месторождение песка №9 Пайтыхского лицензионного участка»,

расположены на землях, обладающих признаками наличия объектов культурного наследия, в пределах которых и осуществлялось археологическое обследование.

Выделено 3 участка археологического обследования (Рис. 2):

- **Участок археологического обследования № 1** площадью **7,1 га**, в границах которого находится земельный участок, испрашиваемый под объект «Месторождение песка №9 Пайтыхского лицензионного участка».

- **Участок археологического обследования № 2** площадью **1,6 га**, в границах которого находится земельный участок, испрашиваемый под объект «Месторождение песка №9 Пайтыхского лицензионного участка».

- **Участок археологического обследования № 3** площадью **7,3 га**, в границах которого находится земельный участок, испрашиваемый под объект «Месторождение песка №9 Пайтыхского лицензионного участка».

Проведено археологическое обследование общей площадью **16 га**.

В ходе работ были заложены **3 стратиграфических разреза**.

Месторождение песка №9 Пайтыхского лицензионного участка.

Участок археологического обследования №1. Площадь участка обследования со-

ставила **7,1 га**. Участок ориентирован по линии С-Ю, протяженность составляет 0,96 км при ширине до 0,08 км.

В границах участка археологического обследования расположено: Месторождение песка №9 Пайтыхского лицензионного участка.

Участок археологического обследования расположен на водоразделе реки Пайтых на первой надпойменной террасе. Экспертируемая территория находится в границах обширной водораздельной гривы. Участок археологического обследования граничит с заболоченной местностью. Рельеф поверхности ровный с выраженными возвышенностями в западной и южной части, высотой – до 3 м. Общее понижение рельефа фиксируется с севера на юг (Рис. 2).

Растительность на исследуемом участке представлена несколькими типами. Верхний ярус представлен вторичным, смешанным лесом. Нижний ярус представлен ягодными кустарничками, багульником, сфагновыми мхами. (Рис. 3-4)

Рельеф участка изменен в результате ведения хозяйственной деятельности. На территории участка с С на Ю проходит грунтовая дорога.

Для выявления культурного слоя на участке № 1 был заложен 1 стратиграфический разрез, координаты, которых приведены в Таблице 1.

Стратиграфический разрез №1 (Рис. 5-7):

1. лесная подстилка, мощностью до 0,12 м;
2. серо-коричневая супесь (иллювий), мощностью до 0,08 м;
3. серо-коричневая супесь (материк).

Стратиграфический разрез № 1 показал естественную почвенную колонку, измененную в результате хозяйственной деятельности. **Культурный слой не выявлен.**

Стратиграфический разрез на участке № 1 не выявил наличия культурного слоя и археологических артефактов. Осмотр обнажений поверхности и особенностей микрорельефа не выявил наличия подъемного материала и визуально фиксируемых признаков объектов культурного наследия. **Объектов культурного наследия на обследованном участке не обнаружено.**

Таблица 1

Каталог координат стратиграфических разрезов (система координат WGS-84)

№ стратиграфического разреза	Северной широты	Восточной долготы
Стратиграфический разрез № 1	N 61°19'15.625"	E 065°29'05.491"

Участок археологического обследования №2. Площадь участка обследования составила **1,6 га**. Участок ориентирован по линии З-В, протяженность составляет 0,3 км при ширине до 0,07 км.

В границах участка археологического обследования расположено: Месторождение песка №9 Пайтыхского лицензионного участка.

Участок археологического обследования расположен в малоперспективной зоне. Экспертируемая территория находится на водоразделе реки Пайтых на левобережной террасе. Удаленность от русла реки Пайтых составляет 1,9 км. Участок археологического обследования граничит с заболоченной местностью. Общее понижение рельефа незначительно (Рис. 2).

Растительность на исследуемом участке представлена несколькими типами. Верхний ярус представлен вторичным, смешанным лесом. Нижний ярус представлен ягодными кустарничками. (Рис. 8)

Рельеф участка изменен в результате ведения хозяйственной деятельности. На территории участка с С на Ю проходит грунтовая дорога.

Для выявления культурного слоя на участке № 2 был заложен 1 стратиграфический разрез, координаты которых приведены в Таблице 2.

Стратиграфический разрез №2 (Рис. 9-11):

- 1.Лесная подстилка – мощностью до 0,03м;
- 2.Коричнево-белая супесь (материк) – мощностью до 0,26м;
- 3.Коричневый суглинок (материк) – мощностью до 0,33м;
- 4.Светло-желтая супесь (материк).

Стратиграфический разрез № 2 показал естественную почвенную колонку, измененную в результате хозяйственной деятельности. **Культурный слой не выявлен.**

Стратиграфический разрез на участке № 2 не выявил наличия культурного слоя и археологических артефактов. Осмотр обнажений поверхности и особенностей микрорельефа не выявил наличия подъемного материала и визуально фиксируемых признаков объектов культурного наследия. **Объектов культурного наследия на обследованном участке не обнаружено.**

Таблица 2

Каталог координат стратиграфических разрезов (система координат WGS-84)

№ стратиграфического разреза	Северной широты	Восточной долготы
Стратиграфический разрез № 2	N 61°20'08.413"	E 065°29'16.624"

Участок археологического обследования №3. Площадь участка обследования со-

ставила **7,3 га**. Участок ориентирован по линии 3-В, протяженность составляет 0,8 км при ширине до 0,4 км.

В границах участка археологического обследования расположено: Месторождение песка №9 Пайтыхского лицензионного участка.

Участок археологического обследования расположен в малоперспективной зоне. Экспертируемая территория находится на водоразделе реки Пайтых, с западной части граничит с заболоченной протокой. Удаленность от русла реки Пайтых составляет 1,8 км. (Рис. 2).

Растительность на исследуемом участке представлена несколькими типами. Верхний ярус представлен смешанным лесом. Нижний ярус представлен разнотравием, ягодными кустарничками. (Рис. 12).

Рельеф участка изменен в результате ведения хозяйственной деятельности. На территории участка с С на Ю проходит грунтовая дорога.

Для выявления культурного слоя на участке № 3 был заложен 1 стратиграфический разрез, координаты которых приведены в Таблице 3.

Стратиграфический разрез №3 (Рис. 13-15):

- 1.Лесная подстилка – мощностью до 0,07 м;
- 2.Серо-белая супесь (элювий) – мощностью до 0,26 м;
- 3.Желтая супесь (иллювий) – мощностью до 0,05 м;
- 4.Светлая серо-коричневая супесь (материк).

Стратиграфический разрез № 3 показал естественную почвенную колонку, измененную в результате хозяйственной деятельности. **Культурный слой не выявлен.**

Стратиграфический разрез на участке № 3 не выявил наличия культурного слоя и археологических артефактов. Осмотр обнажений поверхности и особенностей микрорельефа не выявил наличия подъемного материала и визуально фиксируемых признаков объектов культурного наследия. **Объектов культурного наследия на обследованном участке не обнаружено.**

Таблица 3

Каталог координат стратиграфических разрезов (система координат WGS-84)

№ стратиграфического разреза	Северной широты	Восточной долготы
Стратиграфический разрез № 3	N 61°20'07.231"	E 065°29'59.082"

5. ЗАКЛЮЧЕНИЕ

1. В результате проведения археологического обследования земельного участка по объекту: «Месторождение песка №9 Пайтыхского лицензионного участка» были обследованы земельные участки общей площадью **16 га**, были заложены 3 **стратиграфических разреза**.
2. На испрашиваемых участках объекты культурного наследия, выявленные объекты культурного наследия, объекты обладающие признаками объектов культурного наследия не выявлены, **хозяйственная деятельность может осуществляться без ограничений**.

6. СПИСОК ИСПОЛЬЗОВАННЫХ ИСТОЧНИКОВ И ЛИТЕРАТУРЫ

1. Погодин А.А. Акт историко-культурной экспертизы исходной документации (Пайтыхское месторождение). Ханты-Мансийск, 1996. Архив АУ ХМАО-Югры "Центр охраны культурного наследия". Инв. №:320, д.184.
2. Турянский А.И. Отчет о НИР по теме: «Проведение археологических разведочных работ в Советском районе ХМАО-Югры в 2013 году». – Екатеринбург, 2014. Архив ООО НАЦ «АВ КОМ-Наследие». Оп. 3, Д. 119.
3. Цеменков А.Е. Отчет о НИР по теме: Выявление объектов культурного наследия на лицензионных участках ООО «ЛУКОЙЛ - Западная Сибирь» ТПП «Урайнефтегаз», расположенных в Советском и Кондинском районах ХМАО-Югры в 2014 г. Екатеринбург, 2014. Архив АУ ХМАО-Югры «Центр охраны культурного наследия». Инв. № 783.
4. Цеменков А.Е. Отчет о научно-исследовательской работе по теме: «Проведение археологических разведочных работ в зоне хозяйственного освоения земель ООО «ЛУКОЙЛ - Западная Сибирь» в Советском, Кондинском районах Ханты-Мансийского автономного округа - Югры». (Открытый лист № 1641). В 2-х томах том 2 Иллюстрации. Екатеринбург, 2018. Архив АУ ХМАО-Югры «Центр охраны культурного наследия». Инв. №:8419, д.2288.
5. Цеменков А.Е. Отчет о научно-исследовательской работе по теме: «Проведение археологических разведочных работ в зоне хозяйственного освоения земель ООО «ЛУКОЙЛ - Западная Сибирь» в Советском, Кондинском районах Ханты-Мансийского автономного округа - Югры». (Открытый лист № 1641). В 2-х томах том 1 Текст. Екатеринбург, 2018. Архив АУ ХМАО-Югры «Центр охраны культурного наследия». Инв.:8418, д.2287.

7. НОРМАТИВНЫЕ ДОКУМЕНТЫ

1. Федеральный Закон №73-ФЗ от 25. 06. 2002 г. «Об объектах культурного наследия (памятниках истории и культуры) народов Российской Федерации». Принят Государственной Думой 24 мая 2002 года. Одобрен Советом Федерации 14 июня 2002.

2. Закон Ханты-Мансийского автономного округа – Югры от 16 июня 2006 г. N 64 - оз. «О сохранении, использовании, популяризации и государственной охране объектов культурного наследия в Ханты-Мансийском автономном округе – Югре. (в ред. Законов ХМАО – Югры от 18.07.2007 N 85-оз, от 20.12.2007 N 189-оз, от 27.11.2008 N 142-оз, от 09.11.2009 N 207-оз, от 08.04.2010 N 66-оз, от 18.02.2012 N 16-оз, от 01.07.2013 N 63-оз, от 20.02.2014 N 13-оз). Принят думой Ханты-Мансийского автономного округа – Югры 16 июня 2006 г.

3. Положение о порядке проведения археологических полевых работ (археологических раскопок и разведок) и составления научной отчетной документации. Утверждено постановлением Отделения историко-филологических наук Российской академии наук от 20 июня 2018 г. № 32.

4. Инструкция о порядке составления отчета об археологических исследованиях: структура и правила оформления. Ханты-Мансийск, 2004.

5. Положение о государственной историко-культурной экспертизе (в ред. Постановлений Правительства РФ от 18.05.2011 № 399, от 04.09.2012 № 880, от 09.06.2015 № 569).

8. СПИСОК ПРИЛОЖЕНИЙ

Приложение 1. Заявка 37/2-09-522А от 04.10.2019 г.

Приложение 2. Открытый лист № 0956-2019 от 27 июня 2019 г., выданный на имя Беспрозванного Евгения Мировича на право проведения археологических работ.

9. СПИСОК ИЛЛЮСТРАЦИЙ

Рисунок 1. Карта-схема района работ. М 1: 200 000.

Рисунок 2. Схема расположения испрашиваемых земельных участков. М 1: 50 000.

Рисунок 3. «Месторождение песка №9 Пайтыхского лицензионного участка». Участок археологического обследования № 1. Вид с Ю.

Рисунок 4. «Месторождение песка №9 Пайтыхского лицензионного участка». Участок археологического обследования № 1. Вид с С.

Рисунок 5. «Месторождение песка №9 Пайтыхского лицензионного участка». Участок археологического обследования № 1. Место расположения стратиграфического разреза №1. Вид с В.

Рисунок 6. «Месторождение песка №9 Пайтыхского лицензионного участка». Участок археологического обследования № 1. Западный профиль стратиграфического разреза № 1. Вид с В.

Рисунок 7. «Месторождение песка №9 Пайтыхского лицензионного участка». Участок археологического обследования № 1. Рекультивация стратиграфического разреза №1. Вид с В.

Рисунок 8. «Месторождение песка №9 Пайтыхского лицензионного участка». Участок археологического обследования № 2. Вид с Ю.

Рисунок 9. «Месторождение песка №9 Пайтыхского лицензионного участка». Участок археологического обследования № 2. Место расположения стратиграфического разреза №2. Вид с Ю.

Рисунок 10. «Месторождение песка №9 Пайтыхского лицензионного участка». Участок археологического обследования № 2. Северный профиль стратиграфического разреза № 2. Вид с Ю.

Рисунок 11. «Месторождение песка №9 Пайтыхского лицензионного участка». Участок археологического обследования № 2. Рекультивация стратиграфического разреза №2. Вид с Ю.

Рисунок 12. «Месторождение песка №9 Пайтыхского лицензионного участка». Участок археологического обследования № 3. Вид с В.

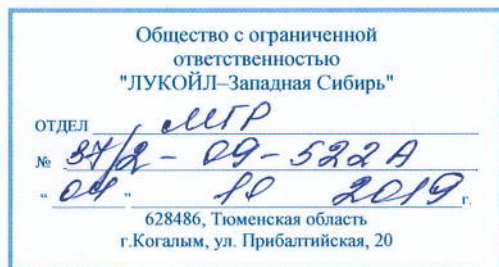
Рисунок 13. «Месторождение песка №9 Пайтыхского лицензионного участка». Участок археологического обследования № 3. Место расположения стратиграфического разреза №3. Вид с С.

Рисунок 14. «Месторождение песка №9 Пайтыхского лицензионного участка». Участок археологического обследования № 3. Южный профиль стратиграфического разреза № 3. Вид с С.

Рисунок 15. «Месторождение песка №9 Пайтыхского лицензионного участка». Участок ар-

геологического обследования № 3. Рекультивация стратиграфического разреза №3. Вид с С.

ПРИЛОЖЕНИЯ



Генеральному директору
ООО НАЦ «АВ КОМ-Наследие»
Е.М. Беспрозванному

620028 г. Екатеринбург, ул. Токарей
24 литер А, помещение 9-22

О выдаче заключения

Уважаемый Евгений Минович!

Прошу Вас выдать заключение о наличии (отсутствии) объектов культурного наследия, выявленных объектах культурного наследия, объектов, обладающих признаками объекта культурного наследия, на земельном участке, испрашиваемом под объект хозяйственной деятельности.

Наименование проекта	"Месторождение песка №9 Пайтыхского л.у."
Месторасположение испрашиваемого земельного участка	ХМАО-Югра, Советский район, Советское лесничество, Мулымское участковое лесничество, кв.153,154
Наименования всех объектов входящих в проект (для линейных объектов указываются линейные характеристики объекта, для площадных указывается площадь)	"Месторождение песка №9 Пайтыхского л.у."
Площадь объектов	S- 30,0966га

Приложение:

1. Карта-схема с указанием земельного участка, испрашиваемого под объект (наименование проекта, объекта), подписанная должностным лицом в масштабе не менее 1:50000;
2. Электронный вид в формате Mapinfo границ земельных участков с подписью каждого объекта (МСК86 или WGS84);

Главный маркшейдер по Урайскому
региону - начальник отдела МГР

А.В. Чванина



**Карта-схема испрашиваемого земельного участка под объект:
Схема расположения "Месторождение песка № 9 Пайтыхского лицензионного участка"
с подъездной автодорогой**



Условные обозначения:

 испрашиваемый участок

Главный маркшейдер по Урайскому региону
начальник отдела МГР

А.В. Чванина



Министерство культуры Российской Федерации

ОТКРЫТЫЙ ЛИСТ

№ 0956-2019

Настоящий открытый лист выдан:

Беспрозванному Евгению Мировичу

паспорт 6511 № 248897

(серия номер паспорта)

на право проведения археологических полевых работ
на территории земельных участков ООО «Лукойл – Западная Сибирь» ТПП «Урайнефтегаз» в
Октябрьском, Ханты-Мансийском, Советском, Кондинском районах Ханты-Мансийского
автономного округа – Югры; на территории земельных участков АО «Транснефть – Сибирь»
Урайское УМН (м/н Сургут – Горький – Полоцк, Красноленинск – Шаим – Конда, Шаим – Тюмень,
Шаим – Конда) в Октябрьском, Советском, Кондинском районах Ханты-Мансийского автономного
округа – Югры, Гаринском, Серовском районах Свердловской области.

На основании открытого листа

Беспрозванный Евгений Мирович

(Ф.И.О.)

имеет право производить следующие археологические полевые работы:
археологические разведки с осуществлением локальных земляных работ на указанной территории
в целях выявления объектов археологического наследия, уточнения сведений о них и планирования
мероприятий по обеспечению их сохранности

Передоверие права на проведение археологических полевых работ по данному
открытому листу другому лицу запрещается.

Срок действия открытого листа: с 27 июня 2019 г. по 20 декабря 2019 г.

Дата принятия решения о предоставлении открытого листа: 27 июня 2019 г.

Заместитель Министра

(должность)

(подпись)

С.Т.Обрывалин

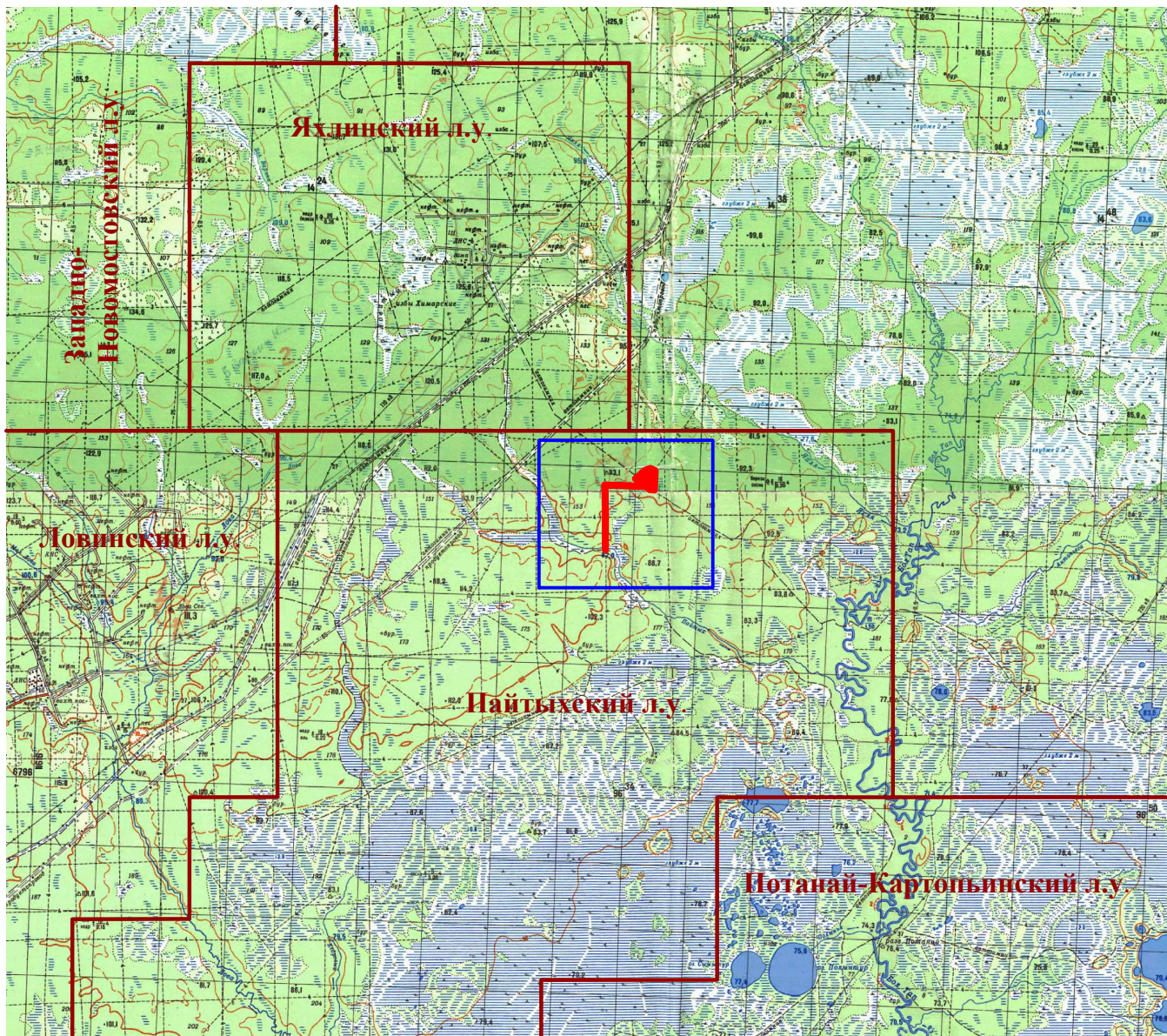
(Ф.И.О.)

Дата 27 июня 2019 г.

М.П.

014827

Иллюстрации



УСЛОВНЫЕ ОБОЗНАЧЕНИЯ:

	Участок района работ
	Границы лицензионных участков
	Испрашиваемые участки



Тюменская обл., ХМАО - Югра, Советский район.

Рисунок 1

Отв. исполнитель: Е.М. Беспрозванный

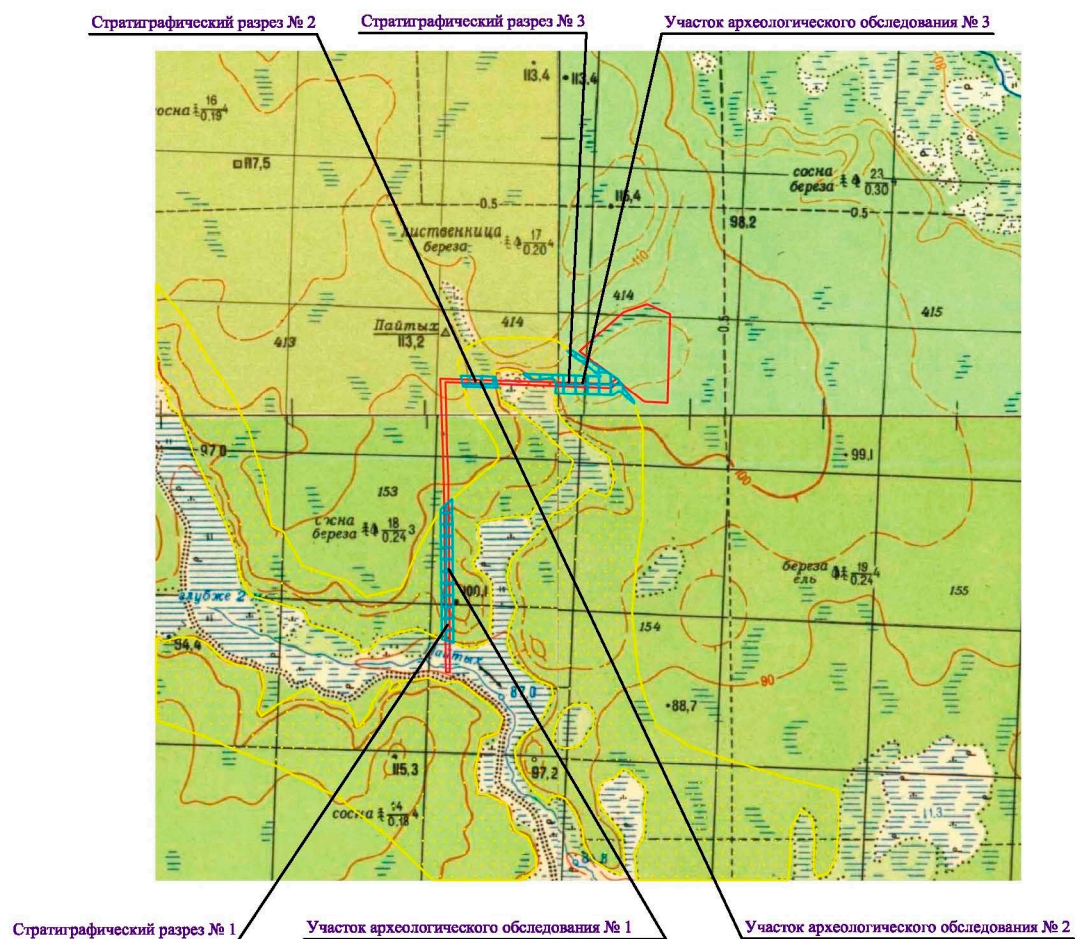
Год сдачи: 2019

Схема расположения испрашиваемого земельного участка по проекту: «Месторождение песка №9 Пайтыхского л.у.»

М 1 : 200 000

Составил М.А. Волосянко

ООО НАЦ "АВ КОМ - Наследие"



УСЛОВНЫЕ ОБОЗНАЧЕНИЯ:

	Границы испрашиваемого земельного участка 2019 года
	Участки археологического обследования 2019 года
	Малоперспективная зона

0 0.5 2.5 км

Тюменская обл., ХМАО - Югра, Советский район.

Рисунок 2

Отв. исполнитель: Е.М. Беспрозванный

Год сдачи: 2019

Схема расположения испрашиваемого земельного участка по проекту: «Месторождение песка №9 Пайтыхского л.у.»

М 1 : 50 000

Составил М.А. Волюсянко

ООО НАЦ "АВ КОМ - Наследие"



Рисунок 3. «Месторождение песка №9 Пайтыхского лицензионного участка». Участок археологического обследования № 1. Вид с Ю.



Рисунок 4. «Месторождение песка №9 Пайтыхского лицензионного участка». Участок археологического обследования № 1. Вид с С.



Рисунок 5. «Месторождение песка №9 Пайтыхского лицензионного участка». Участок археологического обследования № 1. Место расположения стратиграфического разреза №1. Вид с В.



Рисунок 6. «Месторождение песка №9 Пайтыхского лицензионного участка». Участок археологического обследования № 1. Западный профиль стратиграфического разреза № 1. Вид с В.



Рисунок 7. «Месторождение песка №9 Пайтыхского лицензионного участка». Участок археологического обследования № 1. Рекultyвация стратиграфического разреза №1. Вид с В.



Рисунок 8. «Месторождение песка №9 Пайтыхского лицензионного участка». Участок археологического обследования № 2. Вид с Ю.



Рисунок 9. «Месторождение песка №9 Пайтыхского лицензионного участка». Участок археологического обследования № 2. Место расположения стратиграфического разреза №2. Вид с Ю.



Рисунок 10. «Месторождение песка №9 Пайтыхского лицензионного участка». Участок археологического обследования № 2. Северный профиль стратиграфического разреза № 2. Вид с Ю.



Рисунок 11. «Месторождение песка №9 Пайтыхского лицензионного участка». Участок археологического обследования № 2. Рекультивация стратиграфического разреза №2. Вид с Ю.



Рисунок 12. «Месторождение песка №9 Пайтыхского лицензионного участка». Участок археологического обследования № 3. Вид с В.



Рисунок 13. «Месторождение песка №9 Пайтыхского лицензионного участка». Участок археологического обследования № 3. Место расположения стратиграфического разреза №3. Вид с С.



Рисунок 14. «Месторождение песка №9 Пайтыхского лицензионного участка». Участок археологического обследования № 3. Южный профиль стратиграфического разреза № 3. Вид с С.



Рисунок 15. «Месторождение песка №9 Пайтыхского лицензионного участка». Участок археологического обследования № 3. Рекультивация стратиграфического разреза №3. Вид с С.