

## **АКТ № 1200**

**государственной историко-культурной экспертизы земель,  
подлежащих воздействию земляных, строительных, мелиоративных,  
хозяйственных работ, предусмотренных статьей 25 Лесного кодекса Российской  
Федерации работ по использованию лесов (за исключением работ, указанных в  
пунктах 3, 4 и 7 части 1 статьи 25 Лесного кодекса Российской Федерации) и иных  
работ, по объекту «Обустройство Кондинского месторождения. Куст скважин 41а и  
коридоры коммуникаций» 201243, общей площадью 36,7 га**

Настоящий акт государственной историко-культурной экспертизы (далее – экспертиза) составлен в соответствии с Федеральным законом № 73-ФЗ от 25.06.2002 г. «Об объектах культурного наследия (памятниках истории и культуры) народов Российской Федерации» (гл. 5, ст. 28-32); Положением о государственной историко-культурной экспертизе, утвержденным Постановлением Правительства Российской Федерации от 15.07.2009 № 569.

**Дата начала проведения экспертизы:** 13 октября 2020 г.

**Дата окончания экспертизы:** 15 января 2021 г.

**Место проведения экспертизы:** Тюменская область, ХМАО – Югра, Кондинский район.

**Заказчик экспертизы:** **Общество с ограниченной ответственностью «РН-БашНИПИнефть»**, 450006, Республика Башкортостан, г. Уфа, ул. Ленина, 86/1.

**Сведения об эксперте:** **Общество с ограниченной ответственностью «Научно-производственное объединение «Северная археология – 1»** (ООО «НПО «Северная археология – 1»), ИНН 8619011228, г. Нефтеюганск, проезд 5П, строение 9.

**Сведения об экспертах:**

**Фамилия, имя, отчество**

**Образование**

**Специальность**

**Ученая степень (звание)**

**Стаж работы**

**Место работы и должность**

**Визгалов Георгий Петрович**

высшее

историк

кандидат исторических наук

35 лет

Общество с ограниченной ответственностью «Научно-производственное объединение «Северная археология-1», директор

**Реквизиты аттестации**

**Министерства культуры РФ**

Приказ Минкультуры РФ № 1627 от 17 сентября 2018 г. «Об утверждении статуса аттестованного эксперта по проведению государственной историко-культурной экспертизы»



**Объекты экспертизы, на которые  
был аттестован эксперт**

– выявленные объекты культурного наследия в целях обоснования целесообразности включения данных объектов в реестр;

– земли, подлежащие воздействию земляных, строительных, мелиоративных, хозяйственных работ, предусмотренных статьей 25 Лесного кодекса Российской Федерации работ по использованию лесов (за исключением работ, указанных в пунктах 3, 4 и 7 части 1 статьи 25 Лесного кодекса Российской Федерации) и иных работ, в случае, если указанные земли расположены в границах территорий, утвержденных в соответствии с пунктом 34.2 пункта 1 статьи 9 настоящего ФЗ;

– документы, обосновывающие включение объектов культурного наследия в реестр;

– документы, обосновывающие исключение объектов культурного наследия из реестра;

– документация, за исключением научных отчетов о выполненных археологических полевых работах, содержащая результаты исследований, в соответствии с которыми определяется наличие или отсутствие объектов, обладающих признаками объекта культурного наследия, на земельных участках, подлежащих воздействию земляных, строительных, мелиоративных, хозяйственных работ, указанных в настоящей статье работ по использованию лесов и иных работ;

– документация или разделы документации, обосновывающие меры по обеспечению сохранности объекта культурного наследия, включенного в реестр, выявленного объекта культурного наследия либо объекта, обладающего признаками объекта культурного наследия, при проведении земляных, мелиоративных, хозяйственных работ, указанных в настоящей статье работ по использованию лесов и иных работ в границах территории объекта культурного наследия либо на земельном участке, непосредственно связанном с земельным участком в границах территории объекта культурного наследия.

**Фамилия, имя, отчество**  
**Образование**  
**Специальность**

**Пархимович Светлана Юрьевна**  
высшее  
историк

<b>Ученая степень (звание)</b>	нет
<b>Стаж работы</b>	36 лет
<b>Место работы и должность</b>	Общество с ограниченной ответственностью «Научно-производственное объединение «Северная археология-1», археолог-эксперт
<b>Реквизиты аттестации Министерства культуры РФ</b>	Приказ Минкультуры РФ № 2211 от 13 декабря 2018 г. «Об утверждении статуса аттестованного эксперта по проведению государственной историко-культурной экспертизы»
<b>Объекты экспертизы, на которые был аттестован эксперт</b>	<ul style="list-style-type: none"> <li>– выявленные объекты культурного наследия в целях обоснования целесообразности включения данных объектов в реестр;</li> <li>– земли, подлежащие воздействию земляных, строительных, мелиоративных, хозяйственных работ, предусмотренных статьей 25 Лесного кодекса Российской Федерации работ по использованию лесов (за исключением работ, указанных в пунктах 3, 4 и 7 части 1 статьи 25 Лесного кодекса Российской Федерации) и иных работ, в случае, если указанные земли расположены в границах территорий, утвержденных в соответствии с пунктом 34.2 пункта 1 статьи 9 настоящего ФЗ;</li> <li>– документы, обосновывающие включение объектов культурного наследия в реестр;</li> <li>– документация, за исключением научных отчетов о выполненных археологических полевых работах, содержащая результаты исследований, в соответствии с которыми определяется наличие или отсутствие объектов, обладающих признаками объекта культурного наследия, на земельных участках, подлежащих воздействию земляных, строительных, мелиоративных, хозяйственных работ, указанных в настоящей статье работ по использованию лесов и иных работ;</li> <li>– документация или разделы документации, обосновывающие меры по обеспечению сохранности объекта культурного наследия, включенного в реестр, выявленного объекта культурного наследия либо объекта, обладающего признаками объекта культурного наследия, при проведении земляных, мелиоративных, хозяйственных работ, указанных в настоящей статье работ по использованию лесов и иных работ в границах территории объекта культурного наследия либо на земельном участке, непосредственно</li> </ul>

<p><b>Фамилия, имя, отчество</b></p> <p><b>Образование</b></p> <p><b>Специальность</b></p> <p><b>Ученая степень (звание)</b></p> <p><b>Стаж работы</b></p> <p><b>Место работы и должность</b></p>	<p>связанном с земельным участком в границах территории объекта культурного наследия.</p> <p><b>Кочегов Евгений Иванович</b></p> <p>высшее</p> <p>историк</p> <p>нет</p> <p>15 лет</p> <p>Общество с ограниченной ответственностью «Научно-производственное объединение «Северная археология-1», археолог-эксперт</p>
<p><b>Реквизиты аттестации</b></p> <p><b>Министерства культуры РФ</b></p>	<p>Приказ Минкультуры РФ № 419 от 01 апреля 2020 г. «Об утверждении статуса аттестованного эксперта по проведению государственной историко-культурной экспертизы»</p>
<p><b>Объекты экспертизы, на которые был аттестован эксперт</b></p>	<p>– выявленные объекты культурного наследия в целях обоснования целесообразности включения данных объектов в реестр;</p> <p>– документы, обосновывающие включение объектов культурного наследия в реестр;</p> <p>– земли, подлежащие воздействию земляных, строительных, мелиоративных, хозяйственных работ, предусмотренных статьей 25 Лесного кодекса Российской Федерации работ по использованию лесов (за исключением работ, указанных в пунктах 3, 4 и 7 части 1 статьи 25 Лесного кодекса Российской Федерации) и иных работ, в случае, если указанные земли расположены в границах территорий, утвержденных в соответствии с пунктом 34.2 пункта 1 статьи 9 настоящего ФЗ;</p> <p>– документация, за исключением научных отчетов о выполненных археологических полевых работах, содержащая результаты исследований, в соответствии с которыми определяется наличие или отсутствие объектов, обладающих признаками объекта культурного наследия, на земельных участках, подлежащих воздействию земляных, строительных, мелиоративных, хозяйственных работ, указанных в настоящей статье работ по использованию лесов и иных работ.</p>

## 1. Ответственность эксперта

Эксперт несёт ответственность за несоблюдение принципов проведения историко-культурной экспертизы, установленных ст. 29 «Принципы проведения историко-культурной экспертизы» Федерального закона № 73-ФЗ от 25.06.2002 «Об объектах культурного наследия (памятников истории и культуры) народов Российской Федерации»

согласно действующему законодательству РФ (ст. 307 Уголовного Кодекса РФ) и отвечает за достоверность и обоснованность сведений и выводов, изложенных в настоящем заключении экспертизы.

## **2. Цели и объекты экспертизы**

**Цель экспертизы:** определение наличия или отсутствия объектов культурного наследия, включенных в Единый государственный реестр объектов культурного наследия РФ, выявленных объектов культурного наследия, либо объектов, обладающих признаками объекта культурного наследия, на землях, подлежащих хозяйственному освоению по проекту «Обустройство Кондинского месторождения. Куст скважин 41а и коридоры коммуникаций» 201243.

**Задачи работы:** анализ архивных материалов и литературных источников, изучение ранее проведенных камеральных исследований территории, картографических материалов, анализ ландшафтно-топографической ситуации; проведение археологической разведки на участках с возможной вероятностью расположения объектов культурного наследия документирование обнаруженных объектов культурного наследия (фотофиксация, снятие ситуационного плана, определение географических координат и т. д.); обработка полевых материалов; выработка рекомендаций, составление акта экспертизы.

**Объект экспертизы:** земли, подлежащие воздействию земляных, строительных, мелиоративных, хозяйственных работ, предусмотренных статьей 25 Лесного кодекса Российской Федерации работ по использованию лесов (за исключением работ, указанных в пунктах 3, 4 и 7 части 1 статьи 25 Лесного кодекса Российской Федерации) и иных работ, по проекту «Обустройство Кондинского месторождения. Куст скважин 41а и коридоры коммуникаций» 201243.

Испрашиваемый земельный участок находится в Кондинском районе ХМАО–Югры. Территориальный отдел – Кондинское лесничество, Болчаровское участковое лесничество, Болчаровское урочище квартал № 121.

В географическом плане, рассматриваемая территория расположена в правобережье р. Конда, в 9,4-10,4 км к востоку от ее русла (граф. прил. 1-3).

### **Наименования всех объектов, входящих в проект:**

- Кустовая площадка 41а – 7,0 га;
- Узел ЗРА трубопровода НГС, ВВД (2 шт.) – 2\*1,0 га;
- Узел приёма СОД трубопровода НГС – 5,29 га;
- Подъездная автодорога к кустовой площадке 41а – 1600 м;
- Вдольплощадочный проезд – 205 м;
- ВЛ 10 кВ до кустовой площадки 41а (линия № 1) – 1800 м;
- ВЛ 10 кВ до кустовой площадки 41а (линия № 2) – 1800 м;
- Нефтегазосборный трубопровод от кустовой площадки 41а до т. 41а – 1080 м;
- Нефтегазосборный трубопровод от т.41а до т.41 – 820 м;
- Высоконапорный водовод от т.41 до т.41а – 1080 м;
- Высоконапорный водовод от т.41а до кустовой площадки 41а – 820 м.

**Общая площадь отводимых земельных участков:** 36,7 га.

### **3. Перечень документов, представленных заявителем:**

1. Заключение Службы государственной охраны объектов культурного наследия Ханты-Мансийского автономного округа – Югры № 20-4842 от 26.10.2020 (текст. прил. 1).
2. Письмо-запрос ООО «РН-БашНИПИнефть» на проведение государственной историко-культурной экспертизы (текст. прил. 2).
3. Письмо ООО «БашНИПИнефть» «О предоставлении информации» с разъяснением причины отсутствия схемы земельных участков на кадастровом плане территории (текст. прил. 3);
4. Электронная версия границ земельных участков, подлежащих хозяйственному освоению по проекту «Обустройство Кондинского месторождения. Куст скважин 41а и коридоры коммуникаций» 201243 в формате программы MapInfo.

### **4. Сведения об обстоятельствах, повлиявших на процесс проведения и результаты экспертизы**

Обстоятельства, повлиявшие на процесс проведения и результаты экспертизы, отсутствуют.

### **5. Сведения о проведенных исследованиях**

Государственная историко-культурная экспертиза проведена в связи с разработкой проекта «Обустройство Кондинского месторождения. Куст скважин 41а и коридоры коммуникаций» 201243.

При подготовке настоящего акта изучена и проанализирована в полном объеме документация, предоставленная заказчиком. Для экспертизы привлечены картографические материалы, спутниковые снимки земной поверхности участков землеотвода, архивные и литературные источники, материалы полевых и историко-архивных исследований прошлых лет, дополняющие информацию о земельных участках и вероятности обнаружения на них объектов культурного наследия и объектов, обладающих признаками объекта культурного наследия.

Сбор информации об объектах культурного наследия проводился в архивах ИА РАН (г. Москва), АУ ХМАО – Югры «Центр охраны культурного наследия» (г. Ханты-Мансийск). Особое внимание уделялось ландшафтно-топографическим условиям участков (почвы, растительность, привязка к водоемам и т. п.), степени историко-культурной изученности территории.

На камеральном этапе, по данным космоснимков и топографических карт, проведена оценка испрашиваемого земельного участка в плане вероятности нахождения объектов культурного наследия, с целью определения объема работ при проведении натурного обследования. Для проведения работ определен 1 участок археологического обследования, общей площадью 21,7664 га.

Для определения наличия (отсутствия) объектов культурного наследия на испрашиваемых земельных участках под руководством эксперта проведено натурное археологическое обследование.

Поскольку отличительной особенностью археологических объектов на севере Западной Сибири является то, что они выражены в современном рельефе в виде впадин и наземных площадок различных очертаний. В ряде случаев прослеживаются элементы конструкций или внешнего обустройства – очаги, рвы, валы, входы / выходы. Зачастую, рельефные особенности памятников, определенные по внешним признакам на этапе разведочных работ, позволяют исследователям делать заключение о функциональном

назначении и датировке памятника [Зайцева, 2013]. В связи с этим, обследование осуществлялось путем детального визуального осмотра местности для выявления объектов, видимых на поверхности (разрушенные сооружения, впадины, валы укреплений, насыпные площадки и т. п.). В местах, наиболее перспективных в плане обнаружения объектов археологического обследования с целью исключить возможность выявления объектов археологического наследия был заложен стратиграфический разрез (шурф) (граф. прил. 4-5).

Натурное археологическое обследование проводилось в полевой сезон 2020 г. на основании Открытого листа № 0913-2020 от 6 июля 2020 г., выданного Министерством культуры РФ на имя Липс С. А.

Методика проведения археологических полевых работ соответствует «Положению о порядке проведения археологических полевых работ и составления научной отчётной документации», утвержденному постановлением Бюро Отделения историко-филологических наук Российской академии наук от 20.06.2018 № 32. В результате проведения натурного археологического обследования на земельных участках, подлежащих хозяйственному освоению по проекту «Обустройство Кондинского месторождения. Куст скважин 41а и коридоры коммуникаций» 201243, объекты культурного наследия не выявлены. Имеющийся и привлеченный материал достаточен для подготовки заключения государственной историко-культурной экспертизы.

#### **6. Факты и сведения, выявленные и установленные в результате проведенных исследований**

Настоящий Акт отражает результаты государственной историко-культурной экспертизы земель, подлежащих хозяйственному освоению по проекту «Обустройство Кондинского месторождения. Куст скважин 41а и коридоры коммуникаций» 201243, расположенных на территории Кондинского района ХМАО – Югры, в пределах Кондинского лицензионного участка, в правобережье р. Конда, в 9,4-10,4 км к востоку от ее русла (граф. прил. 1-3).

**Ландшафтно-топографическая ситуация.** Исследуемая территория находится в западной части Западно-Сибирской равнины, в восточной части Кондинской ландшафтной провинции плоских болотных и болотно-таежных низин (Кондинское Полесье), в пойме левого берега р. Иртыш, в бассейне нижнего течения р. Конда. Основу провинции составляет Кондинская низина с абсолютными отметками поверхности около 70 м. Плоский рельеф местами нарушен невысокими, ориентированными в широтном и субширотном направлениях, гривами. Данная территория является переувлажненной, заболоченность достигает 60%, заозеренность – 10% [Козин, 2000].

Особенностью территории являются относительно ровная поверхность, сильная заболоченность, обилие озер, проточных и старичных водоемов (р. Конда). Согласно материалам геологических исследований, Кондинская низменность или так называемое Кондинское полесье представляет собой древнюю флювиогляциальную равнину на южной периферии от конечно-моренных образований эпохи максимального (самаровского) оледенения (средний плейстоцен, рiss, около 200-100 тыс. лет назад) [Архипов, 1971].

В гидрографическом плане участок обследования расположен в бассейне р. Конда. В целом, для водного режима рек Нижнеиртышского района характерны весенне-летнее

половодье, летние и осенние паводки, прерывающиеся в отдельные годы половодье продолжительностью около 130 суток.

Объем стока половодья 50-70% от годового. Летне-осенняя межень в среднем и нижнем течении рек в большинстве случаев отсутствует. Летние и осенние паводки сливаются с половодьем и образуют один общий и продолжительный подъем. В отдельные очень дождливые годы летние и осенние паводки существенно превышают весенне-летнее половодье. Зимняя межень низкая.

В соответствии с климатическим районированием исследуемая территория относится к Западному району, который характеризуется большими пространственными изменениями метеозлементов с юга на север. Зима холодная, средняя температура воздуха изменяется от  $-20^{\circ}\text{C}$  до  $-22^{\circ}\text{C}$ . Абсолютный минимум –  $-53^{\circ}\text{C}$ . Январь является самым холодным месяцем. Разрушение устойчивого снежного покрова начинается 16 апреля. Лето прохладное и влажное, средняя температура в июле изменяется от  $+16...+17^{\circ}\text{C}$  и выше на юге района. В течение года преобладает западный и юго-западный перенос воздушных масс. В холодное время года над Западной Сибирью характерен перенос теплых воздушных масс с запада на восток, которые, охлаждаясь, создают условия для развития антициклонов. Поэтому зима относительно сухая и морозная. В летний период доминируют северные ветра, однако в ясную погоду воздушные массы успевают прогреться [География Сибири..., 2016].

Исследуемая территория относится к Нижнеиртышской провинции глееземов, светлосземов, подзолов, подзолистых и торфяных болотных почв и принадлежит к Кондинскому округу торфяных верховых почв грядово-мочажинных, грядово-мочажинно-озерковых и сосново-сфагновых (рямов) болот, подзолов иллювиально-гумусовых и подзолов глеевых песчаных на озерно-аллювиальных отложениях [там же].

Согласно лесорастительному районированию, исследуемая территория относится к Западно-Сибирской равнинной лесорастительной стране, подзоне средней тайги, Кондо-Тавдинской провинции. Большую часть лесопокрытой площади занимают сосняки, около 10% – кедровники и 8% – ельники. Производные березняки занимают 20%, осинники – 4%. Наиболее типичны для подзоны темнохвойные леса зеленомошной группы, обычно сочетающиеся с долгомошными и сфагновыми лесами на заболоченных участках. Большое флористическое разнообразие, связанное с экологической приуроченностью, отмечается для сосновых лесов: сфагновые сосняки, сочетающиеся с олиготрофными болотами; лишайниковые боры-беломошники; боры-зеленомошники; боры-брусничники; боры-черничники [там же].

В соответствии с зоогеографическим районированием исследуемая территория относится к зоне средней тайги, Кондинско-Сосьвинской провинции [Атлас..., 2004]. Территория отличается многообразием промысловых птиц (гнездящиеся: гагара, серый и белолобый гусь, лебедь-кликун, кряква, чирок-свистунок, перепел, вальдшнеп и др.; оседлые: белая куропатка, тетерев, глухарь, рябчик и др.) и животных (заяц-беляк, обыкновенная белка, бурундук, ондатра, лисица, бурый медведь, соболь, лесная куница, россомаха, горностай, колонок, американская норка, рысь, лось, кабан и др.). Исследуемая территория относится к бореально-равнинному фаунистическому комплексу, в котором преобладают: налим, щука, ерш, окунь, судак, карась, плотва, елец, пескарь, плотва, язь; полупроходные использующие реки для преднерестового нагула в сорах и для размножения: осетр, чир, нельма, стерлядь.

Таким образом, составляющие ландшафта являются теми факторами, которые оказывают влияние на образ жизни человека, на его хозяйственную деятельность и культуру, которые изменяются или исчезают с изменением хотя бы одного из природно-географических элементов.

**Степень историко-культурной изученности района работ** определена по литературным и архивным источникам.

Так, архивные и исторические источники свидетельствуют о том, что первые упоминания древностей низовий Иртыша – Конды содержатся в путевых записях Г. Ф. Миллера «Известия о реке Конде из устных рассказов различных остяков и вогулов, живущих на этой реке» [Миллер, 1998].

Позднее, в 1887-88 гг. в северной части Тобольской губернии побывал известный исследователь фольклора обских угров С. К. Патканов. В низовьях Иртыша и Конды им были обследованы и нанесены на карту несколько археологических памятников, в частности городища в окрестностях деревень Цингалы, Батово, грунтовый могильник у п. Бобровский и др. [Гордиенко, 2009].

В 1978 г. в ходе разведки Нижнеиртышской группы Западно-Сибирской экспедиции ИА АН СССР под руководством М. Ф. Косарева, маршрутом от пос. Уват до д. Семейка, были осмотрены окрестности д. Семейка, д. Цингалы, п. Горноправдинск и выборочно участки коренного берега Иртыша [Косарев, 1978].

В 1984 г. С. И. Шумайлов исследовал окрестности д. Кама в правобережье р. Конда и участок левого берега реки, около заброшенной д. Урвант и развалин смолокурни. В результате, были обнаружены 4 археологических объекта – городище Кама I и поселения Кама IМП и Урвант, датируемые бронзовым веком и эпохой средневековья [Шумайлов, 1985].

В 1986 г. А. В. Соколов продолжил археологические работы в районе д. Кама, в результате чего выявлены еще 2 ранее неизвестных историко-культурных объекта – поселения Кама IV и V (первый из которых датируется поздним бронзовым веком, а датировка второго не определена). В дальнейшем было проведено обследование побережья Орловой протоки в районе 105 км от места впадения р. Конда в р. Иртыш в окрестностях бывшей д. Красный Яр, где обнаружены 4 городища, предварительно датированные ранним железным веком [Соколов, 1986].

В 2001 г. сотрудниками Нефтеюганского Центра историко-культурного наследия проведена историко-культурная экспертиза территории Кондинского месторождения [Бессмертных, 2001] в ходе которой к перспективным зонам отнесены хорошо дренированные, залесенные, не заливаемые в паводок, гривы в пойме р. Конда – останцы размытых участков 1-ой надпойменной террасы, дренированные, залесенные участки по берегам притоков р. Конда.

В 2002 – 2003 гг. на территории Кондинского лицензионного участка проведено натурное обследование земельных участков, испрашиваемых под геологоразведочные работы, объекты культурного наследия не обнаружены [Кардаш, 2002].

В 2006 г. под руководством Л. С. Кияевой было проведено обследование восточной части Кондинского района. В результате обследования было выявлено 15 объектов культурного наследия: селища Сырковый Сор, Малый Окуневский Сор 2; Одиночные западины Узкий Сор, Малый Окуневский Сор 1, Малый Сор, Большой Окуневский Сор 1, Большой Окуневский Сор 2, Окуневский Сор, Красный Яр 1, Красный Яр 2, Красный Яр 3, Красный Яр 4, Красный Яр 5, Красный Яр 6, Красный Яр 7 [Кияева, 2007].



В 2016 г. С. А. Терехиным осмотрены отводы под карьеры песка 6К, 7К, 8К, 9К, 10К, 11К, 12К на Кондинском месторождении нефти и коридор коммуникаций к кустам скважин 14. В результате на территории, прилегающей к коридорам коммуникаций выявлен археологический объект – селище Пава 1, на границе карьера 9К у оз. Лебяжье – селище Лебяжье 1 [Терехин 2016 а, б, в].

В 2017 г. под руководством Пермякова В. А. проводились историко-культурные изыскания на территории, отводимой под «Обустройство Кондинского месторождения. Кусты № № 7, 11, 23, 25, 25а, Одиночные скважины № № 8217, 16 и коридоры коммуникаций, разведочные скважины Р-8223, Р-8228, Р-8221, Р-8222» в ходе которой объекты культурного наследия не выявлены [Акт ГИКЭ..., 2017].

В 2018 г. продолжено проведение историко-культурных изысканий на территории Кондинского лицензионного участка под месторождения песка 2Ч, 5Ч, 7Ч, 8Ч, 14К, 16К, временные проезды и зимние автомобильные дороги. В результате натурных изысканий выявлены объекты культурного наследия Чагровая 1, 2, 3, ансамбль Поперечная [Акт № 18-50, 2018].

В 2019 г. под руководством Пархимович С. А. проводились историко-культурные изыскания на землях, отводимых под обустройство «Обустройство Кондинского месторождения. Куст № 35 и коридоры коммуникаций» в ходе которых объекты археологического наследия не обнаружены [Акт № 921, 2019].

В 2020 г. под руководством Липс С. А. также проводились историко-культурные изыскания, в окрестностях р. Домашняя, в ходе которых были выявлены промысловые объекты Домашняя 1-14 [Приказ № 138-ПП от 26.11.2020].

Кроме того, сотрудниками ООО «НПО «Северная археология» также проводились историко-культурные изыскания по проектам: 201245 «Обустройство Кондинского месторождения. Куст скважин 42а и коридоры коммуникаций» и 201244 «Обустройство Кондинского месторождения. Куст скважин 41 и коридоры коммуникаций» [Акт № 1179, 2020; Акт № 1182, 2021].

**Натурное обследование.** На полевом этапе исследований проведено натурное археологическое обследование земельного участка, испрашиваемого по проекту «Обустройство Кондинского месторождения. Куст скважин 41а и коридоры коммуникаций» 201243.

На камеральном этапе, по данным космоснимков и топографических карт, проведена оценка испрашиваемого земельного участка в плане вероятности нахождения объектов культурного наследия, с целью определения объема работ при проведении натурного обследования.

Поскольку значительная часть территории ранее обследовалась археологами на предмет наличия / отсутствия объектов археологического наследия [Акт № 1179, 2020; Акт № 1182, 2021] для проведения работ определен 1 участок археологического обследования, общей площадью 21,7664 га (граф. прил. 4-5). Обследование осуществлялось путем детального визуального осмотра местности для выявления объектов, видимых на поверхности (разрушенные сооружения, впадины, валы укреплений, насыпные площадки и т. п.).

**Участок археологического обследования** расположен в Кондинском районе ХМАО – Югры, в пределах Кондинского лицензионного участка, в правобережье р. Конда, в 9,4-10,4 км к востоку от ее русла (граф. прил. 1-5).

Практически весь участок проходит по территории плотных верховых болот, покрытых низкорослым угнетенным березовым и сосновым лесом, в нижнем ярусе – мох, сфагнум и другие виды болотной растительности (граф. прил. 6-129).

Для исключения вероятности обнаружения объектов археологического наследия был заложен 1 стратиграфический разрез (шурф):

Так, шурф № 1 (граф. прил. 130-133) заложен в месте с координатами: X 883340.7; Y 2674102.93 (система координат – МСК-86 зона 2, м). Размер 2×2 м, глубина 0,32 м. В шурфе зафиксирована следующая стратиграфия:

1. дерн, мощность – до 3 см;
2. торф (переувлажненный).

В целом стратиграфия шурфа № 1 соответствует естественной почвенной колонке территории. Признаков наличия культурного слоя и археологических предметов в стратиграфическом разрезе не обнаружено. После окончания работ стратиграфический разрез рекультивирован.

Таким образом, в виду ландшафтных особенностей данного участка, локальные земляные работы на оставшейся части исследуемой территории не проводились. В ходе визуального осмотра, признаков наличия культурного слоя и фиксируемых в рельефе остатков археологических сооружений не обнаружено. Количество шурфов, заложенных в ходе проведенных работ, является достаточным для исключения возможности обнаружения объектов культурного наследия на данной территории.

*В результате проведения археологической разведки на землях, подлежащих хозяйственному освоению по проекту «Обустройство Кондинского месторождения. Куст скважин 41а и коридоры коммуникаций» 201243, объекты культурного наследия не выявлены.*

**7. Перечень документов и материалов, собранных и полученных при проведении экспертизы, а также использованной для нее специальной и справочной литературы:**

1. Федеральный Закон № 73-ФЗ от 25.06.2002 «Об объектах культурного наследия (памятниках истории и культуры) народов Российской Федерации».
2. Постановление Правительства РФ от 15.07.2009 № 569 «Об утверждении Положения о государственной историко-культурной экспертизе».
3. Постановление Правительства РФ от 29.06.2015 № 646 «Об утверждении критериев отнесения объектов культурного наследия, включенных в единый государственный реестр объектов культурного наследия (памятников истории и культуры) народов Российской Федерации, к объектам культурного наследия, находящимся в неудовлетворительном состоянии».
4. Приказ Службы государственной охраны объектов культурного наследия ХМАО-Югры № 138-ПП от 26.11.2020 «Об утверждении Перечня выявленных объектов культурного наследия Ханты-Мансийского автономного округа – Югры».
5. Приказ Министерства культуры РФ от 03.10.2011 № 954 «Об утверждении Положения о Едином государственном реестре объектов культурного наследия (памятников истории и культуры) народов Российской Федерации».
6. Приказ Министерства культуры РФ от 02.07.2015 № 1905 «Об утверждении порядка проведения работ по выявлению объектов, обладающих признаками объекта культурного наследия, и государственному учёту объектов, обладающих признаками объекта культурного наследия».

7. Закон ХМАО – Югры от 29.06.2006 № 64 – ОЗ «О регулировании отдельных отношений в области сохранения, использования, популяризации и государственной охраны объектов культурного наследия».
8. Постановление Правительства ХМАО – Югры от 02.10.2015 № 337-п «О порядке организации и осуществления регионального государственного надзора за состоянием, содержанием, сохранением, использованием, популяризацией и государственной охраной объектов культурного наследия регионального значения, объектов культурного наследия местного (муниципального) значения, выявленных объектов культурного наследия»;
9. «Положение о порядке проведения археологических полевых работ и составления научной отчётной документации». Утверждено постановлением Бюро историко-филологических наук Российской академии наук от 20.06.2018 № 32;
10. ГОСТ 7.32-2017. Система стандартов по информации, библиотечному и издательскому делу. Отчет о научно-исследовательской работе. Структура и правила оформления.
11. ГОСТ Р 55528-2013 «Состав и содержание научно-проектной документации по сохранению объектов культурного наследия. Памятники истории и культуры». Утвержден Приказом Федерального агентства по техническому регулированию и метрологии от 28.08.2013 г. № 593-ст.
12. АКТ № 1179 государственной историко-культурной экспертизы земель, подлежащих воздействию земляных, строительных, мелиоративных, хозяйственных работ, предусмотренных статьей 25 Лесного кодекса Российской Федерации работ по использованию лесов (за исключением работ, указанных в пунктах 3, 4 и 7 части 1 статьи 25 Лесного кодекса Российской Федерации) и иных работ, по объекту 201245 «Обустройство Кондинского месторождения. Куст скважин 42а и коридоры коммуникаций», общей площадью 115,7 га. Ханты-Мансийск, 2020. // <https://nasledie.admhmao.ru>.
13. АКТ № 1182 государственной историко-культурной экспертизы земель, подлежащих воздействию земляных, строительных, мелиоративных, хозяйственных работ, предусмотренных статьей 25 Лесного кодекса Российской Федерации работ по использованию лесов (за исключением работ, указанных в пунктах 3, 4 и 7 части 1 статьи 25 Лесного кодекса Российской Федерации) и иных работ, по объекту «Обустройство Кондинского месторождения. Куст скважин 41 и коридоры коммуникаций» 201244, общей площадью 233 га. Ханты-Мансийск, 2021 // <https://nasledie.admhmao.ru>.
14. АКТ государственной историко-культурной экспертизы земель, подлежащих воздействию земляных, строительных, мелиоративных, хозяйственных работ, предусмотренных статьей 25 Лесного кодекса Российской Федерации работ по использованию лесов и иных работ по объекту «Обустройство Кондинского месторождения. Кусты № № 7, 11, 23, 25, 25а, Одиночные скважины № № 8217, 16 и коридоры коммуникаций, разведочные скважины Р-8223, Р-8228, Р-8221, Р-8222», расположенному в Кондинском районе Ханты-Мансийском автономного округа – Югры. Тюмень, 2017. // <https://nasledie.admhmao.ru>.
15. АКТ № 18-50 государственной историко-культурной экспертизы документации, содержащей результаты исследований, в соответствии с которыми определяется наличие или отсутствие объектов, обладающих признаками объекта культурного

- наследия, на земельных участках, подлежащих воздействию земляных, строительных, мелиоративных, хозяйственных работ по проекту: «Обустройство Чаповского месторождения. Промысловый нефтепровод «ДНС с УПСВ Чаповское – ЦПС Кондинское», площадью 300 га. Ханты-Мансийск, 2018 // <https://nasledie.admhmao.ru>
16. Акт № 921 государственной историко-культурной экспертизы земель, подлежащих воздействию земляных, строительных, мелиоративных, хозяйственных работ, предусмотренных статьями 25 Лесного кодекса Российской Федерации работ по использованию лесов (за исключением работ, указанных в пунктах 3, 4 и 7 части 1 статьи 25 Лесного кодекса Российской Федерации) и иных работ, по проекту «Обустройство Кондинского месторождения. Куст №35 и коридоры коммуникаций». Ханты-Мансийск, 2019. // <https://nasledie.admhmao.ru>.
  17. Архипов С. А. Четвертичный период в Западной Сибири. – Новосибирск: Наука, 1971.
  18. Бессмертных А. Н. Отчет о НИР Историко-культурная экспертиза территории Кондинского месторождения НГДУ «Сургутнефть» (этап предварительной, камеральной экспертизы). – Екатеринбург, 2001. // Архив АУ ЦОКН. Инв. № 4203. Д. 167.
  19. География Сибири в начале XXI века: в 6 т. / Гл. ред. В. М. Плоснин; Рос. акад. наук, Сиб. отд-ние, Ин-т географии им. В. Б. Сочавы; Ин-т водных и экологических проблем. – Новосибирск, 2016.
  20. Гордиенко А. В. Археологические исследования С. К. Патканова в Тобольском округе Тобольской губернии // Ханты-Мансийский округ в зеркале прошлого. Вып. 7. Томск-Ханты-Мансийск, 2009. С.87-91.
  21. Зайцева Е. А. Археологическая карта Сургутского Приобья. – Новосибирск: Изд-во Института археологии и этнографии СО РАН, 2013.
  22. Кардаш О. В. Историко-культурная экспертиза земельных участков, испрашиваемых ОАО «Сургутнефтегаз» под геологоразведочные работы на Кондинском, Западно-Эргинском и Чаповском лицензионных участках в Ханты-Мансийском и Кондинском районах Ханты-Мансийского автономного округа, проведенная летом 2002 года (натурное обследование). – Нефтеюганск, 2002. // Архив АУ ЦОКН. № 4182, Д.449.
  23. Кияева Л. С. Отчет о НИР Археологическое обследование участков, испрашиваемых ОАО «Сургутнефтегаз» под промышленное освоение в восточной части Кондинского района ХМАО-Югры в 2006 г. – Ханты-Мансийск, 2007. // Архив АУ ЦОКН. Инв. № 5402, Д. 882.
  24. Косарев М. Ф. Отчет о работе Нижнеиртышской разведочной группы Западно-Сибирской экспедиции летом 1978 г. // АИА РАН Р.1, № 7168.
  25. Козин В. В. Кондинская ландшафтная провинция // Югория: Энциклопедия Ханты-Мансийского автономного округа. Т.2. – Ханты-Мансийск, 2000.
  26. Миллер Г. Ф. Описание Сибирского царства и всех происшедших в нем дел от начала, а особливо от покорения его Российской державе по сии времена. Книга 1. М., 1998.
  27. Соколов А. В. Отчет о поисково-разведочных работах в Кондинском районе Тюменской области. – Тобольск, 1986. // Архив ИА РАН. Р-1, 12102.
  28. Терехин С. А. Отчет об археологическом обследовании участка, отводимого под

месторождение песка 9К на Кондинском месторождении нефти в Кондинском районе ХМАО-Югры, проведенном в 2016 году: отчет о НИР. – Тюмень, 2016 // Архив АУ ЦОКН. Инв. № 8047, Д. 2083.

30. Терехин С. А. Отчет об археологическом обследовании участков, отводимых под месторождения песка 6К, 7К, 10К, 11К, 12К на Кондинском месторождении нефти в Кондинском районе ХМАО-Югры, проведенном в 2016 году: отчет о НИР. – Тюмень, 2016 // Архив АУ ЦОКН. Инв. № 8010, Д. 2069.
31. Терехин С. А. Отчет об археологическом обследовании участков, отводимых под объект «Обустройство Кондинского месторождения. Коридор коммуникаций к кустам скважин 14, 16» в Кондинском районе ХМАО-Югры, проведенном в 2016 году: отчет о НИР. – Тюмень, 2016 // Архив АУ ЦОКН. Инв. № 8050, Д. 2086.
32. Шумайлов С. И. Отчет о разведках в Кондинском и Ханты-Мансийском районах Ханты-Мансийского национального округа, в Уватском районе Тюменской области в 1984 г. – Тобольск, 1985. // Архив ИА РАН. Р-1, 10255.

## **8. Обоснования выводов экспертизы**

Изученная документация, привлеченные источники и результаты полевых исследований содержат полноценные сведения об испрашиваемых земельных участках и исчерпывающую информацию, соответствующую требованиям Федерального закона от 25.06.2002 № 73-ФЗ «Об объектах культурного наследия (памятниках истории и культуры) народов Российской Федерации», необходимую для согласования земляных, строительных, мелиоративных, хозяйственных работ, предусмотренных статьей 25 Лесного кодекса Российской Федерации работ по использованию лесов (за исключением работ, указанных в пунктах 3, 4 и 7 части 1 статьи 25 Лесного кодекса Российской Федерации) и иных работ.

В результате анализа источников не получено сведений об объектах культурного наследия, расположенных на землях, подлежащих хозяйственному освоению по проекту «Обустройство Кондинского месторождения. Куст скважин 41а и коридоры коммуникаций» 201243. В результате проведения археологической разведки на испрашиваемой территории, объекты культурного наследия не выявлены.

## **9. Вывод экспертизы**

На основании рассмотренных документов, привлеченных литературных, архивных и иных источников, результатов археологической разведки эксперт пришел к следующему выводу: на землях, подлежащих хозяйственному освоению по проекту «Обустройство Кондинского месторождения. Куст скважин 41а и коридоры коммуникаций» 201243, общей площадью 36,7 га, объекты культурного наследия, выявленные объекты культурного наследия, объекты, обладающие признаками объекта культурного наследия, отсутствуют.

Эксперт считает **возможным** проведение земляных, строительных, мелиоративных, хозяйственных работ, предусмотренных статьей 25 Лесного кодекса Российской Федерации работ по использованию лесов (за исключением работ, указанных в пунктах 3, 4 и 7 части 1 статьи 25 Лесного кодекса Российской Федерации) и иных работ, на землях, отводимых по проекту «Обустройство Кондинского месторождения. Куст скважин 41а и коридоры коммуникаций» 201243 без ограничений, связанных с осуществлением мероприятий по сохранению объектов культурного наследия (**положительное заключение**).

В соответствии с пунктом 4 статьи 36 Федерального закона от 25.06.2002 № 73-ФЗ – в случае обнаружения в ходе проведения изыскательских, проектных, земляных,

строительных, мелиоративных, хозяйственных работ, указанных в статье 30 настоящего Федерального закона работ по использованию лесов и иных работ объекта, обладающего признаками объекта культурного наследия, в том числе объекта археологического наследия, заказчик указанных работ, технический заказчик (застройщик) объекта капитального строительства, лицо, проводящее указанные работы, обязаны незамедлительно приостановить указанные работы и в течение трех дней со дня обнаружения такого объекта направить в региональный орган охраны объектов культурного наследия письменное заявление об обнаруженном объекте культурного наследия либо заявление в форме электронного документа, подписанного усиленной квалифицированной электронной подписью в соответствии с требованиями Федерального закона от 6 апреля 2011 года N 63-ФЗ "Об электронной подписи".

**Археолог**

**С. А. Липс**

**Директор ООО «НПО  
«Северная археология – 1», к. и. н.**

**Г. П. Визгалов**

**15 января 2021 г.**

## 10. Список графических и текстовых приложений

Графическое приложение 1.	Обзорная карта-схема расположения района проведения историко-культурных изысканий. М 1:1 000 000.
Графическое приложение 2.	Обзорная карта-схема расположения района проведения историко-культурных изысканий. М 1:500 000.
Графическое приложение 3.	Обзорная карта-схема расположения района проведения историко-культурных изысканий. М 1:250 000.
Графическое приложение 4.	Схема расположения участка обследования. М 1:25 000.
Графическое приложение 5.	Схема расположения участка обследования. М 1:25 000.
Графическое приложение 6.	ХМАО-Югра. «Обустройство Кондинского месторождения. Куст скважин 41а и коридоры коммуникаций» 201243. Вид с ЮЮВ.
Графическое приложение 7.	ХМАО-Югра. «Обустройство Кондинского месторождения. Куст скважин 41а и коридоры коммуникаций» 201243. Вид с Ю.
Графическое приложение 8.	ХМАО-Югра. «Обустройство Кондинского месторождения. Куст скважин 41а и коридоры коммуникаций» 201243. Вид с ЮЗ.
Графическое приложение 9.	ХМАО-Югра. «Обустройство Кондинского месторождения. Куст скважин 41а и коридоры коммуникаций» 201243. Вид с ВЮВ.
Графическое приложение 10.	ХМАО-Югра. «Обустройство Кондинского месторождения. Куст скважин 41а и коридоры коммуникаций» 201243. Вид с СЗ.
Графическое приложение 11.	ХМАО-Югра. «Обустройство Кондинского месторождения. Куст скважин 41а и коридоры коммуникаций» 201243. Вид с ЗСЗ.
Графическое приложение 12.	ХМАО-Югра. «Обустройство Кондинского месторождения. Куст скважин 41а и коридоры коммуникаций» 201243. Вид с В.
Графическое приложение 13.	ХМАО-Югра. «Обустройство Кондинского месторождения. Куст скважин 41а и коридоры коммуникаций» 201243. Вид с ЗЮЗ.
Графическое приложение 14.	ХМАО-Югра. «Обустройство Кондинского месторождения. Куст скважин 41а и коридоры коммуникаций» 201243. Вид с СЗ.
Графическое приложение 15.	ХМАО-Югра. «Обустройство Кондинского месторождения. Куст скважин 41а и коридоры коммуникаций» 201243. Вид с В.

















- Графическое приложение 121. ХМАО-Югра. «Обустройство Кондинского месторождения. Куст скважин 41а и коридоры коммуникаций» 201243. Вид с В.
- Графическое приложение 122. ХМАО-Югра. «Обустройство Кондинского месторождения. Куст скважин 41а и коридоры коммуникаций» 201243. Вид с ЮЮЗ.
- Графическое приложение 123. ХМАО-Югра. «Обустройство Кондинского месторождения. Куст скважин 41а и коридоры коммуникаций» 201243. Вид с ЮЮЗ.
- Графическое приложение 124. ХМАО-Югра. «Обустройство Кондинского месторождения. Куст скважин 41а и коридоры коммуникаций» 201243. Вид с ЮЮВ.
- Графическое приложение 125. ХМАО-Югра. «Обустройство Кондинского месторождения. Куст скважин 41а и коридоры коммуникаций» 201243. Вид с ССВ.
- Графическое приложение 126. ХМАО-Югра. «Обустройство Кондинского месторождения. Куст скважин 41а и коридоры коммуникаций» 201243. Вид с ЮВ.
- Графическое приложение 127. ХМАО-Югра. «Обустройство Кондинского месторождения. Куст скважин 41а и коридоры коммуникаций» 201243. Вид с ЮВ.
- Графическое приложение 128. ХМАО-Югра. «Обустройство Кондинского месторождения. Куст скважин 41а и коридоры коммуникаций» 201243. Вид с ССВ.
- Графическое приложение 129. ХМАО-Югра. «Обустройство Кондинского месторождения. Куст скважин 41а и коридоры коммуникаций» 201243. Вид с ЮЮЗ.
- Графическое приложение 130. ХМАО-Югра. «Обустройство Кондинского месторождения. Куст скважин 41а и коридоры коммуникаций» 201243. Вид на разметку стратиграфического разреза (шурфа) № 1. Вид с Ю.
- Графическое приложение 131. ХМАО-Югра. «Обустройство Кондинского месторождения. Куст скважин 41а и коридоры коммуникаций» 201243. Северный профиль стратиграфического разреза (шурфа) № 1.
- Графическое приложение 132. ХМАО-Югра. «Обустройство Кондинского месторождения. Куст скважин 41а и коридоры коммуникаций» 201243. Общий вид на стратиграфический разрез (шурф) № 1. Вид с Ю.
- Графическое приложение 133. ХМАО-Югра. «Обустройство Кондинского месторождения. Куст скважин 41а и коридоры коммуникаций» 201243. Вид на рекультивацию стратиграфического разреза (шурфа) № 1. Вид с Ю.

## **11. Список текстовых приложений**

Текстовое приложение 1.	Заключение Службы государственной охраны объектов культурного наследия Ханты-Мансийского автономного округа – Югры № 20-4842 от 26.10.2020	3 листа
Текстовое приложение 2.	Письмо-запрос ООО «РН-БашНИПИнефть» на проведение государственной историко-культурной экспертизы	3 листа
Текстовое приложение 3.	Письмо ООО «РН-БашНИПИнефть» «О предоставлении информации» с разъяснением причины отсутствия схемы земельных участков на кадастровом плане территории	1 лист
Текстовое приложение 4.	Схема расположения проектируемого объекта на Публичной кадастровой карте	1 лист
Текстовое приложение 5.	Открытый лист № 0913-2020 от 06.07.2020 выданный Министерством культуры РФ на имя Липс С. А.	1 лист
Текстовое приложение 6.	Справка о трудоустройстве, выданная Липс Светлане Александровне	1 лист



## **Текстовые приложения**



**СЛУЖБА ГОСУДАРСТВЕННОЙ ОХРАНЫ  
ОБЪЕКТОВ КУЛЬТУРНОГО НАСЛЕДИЯ  
ХАНТЫ-МАНСИЙСКОГО АВТОНОМНОГО ОКРУГА – ЮГРЫ**

ул. Ленина д. 40, г. Ханты-Мансийск,  
Ханты-Мансийский автономный округ – Югра  
(Тюменская область), 628011

Телефон: +7 (3467) 36-01-58  
E-mail: Nasledie@admhmao.ru

**ЗАКЛЮЧЕНИЕ № 20-4842 от 26 октября 2020 года**

**Заявитель:** ООО «РН-БашНИПИнефть» (исх. № АХ-25208/10 от 28.09.2020).

**Наименование объекта/проекта:** 201243 «Обустройство Кондинского месторождения. Куст скважин 41а и коридоры коммуникаций».

**Месторасположение объекта:** Ханты-Мансийский автономный округ – Югра, Кондинский район, Кондинское лесничество, Болчаровское участковое лесничество, Болчаровское урочище, квартал № 121.

**Площадь объекта:** 36,7 га.

Использованные источники информации:

1. Государственный список недвижимых памятников истории и культуры значения Ханты-Мансийского автономного округа. – Постановление Губернатора Ханты-Мансийского автономного округа № 89 от 04.03.1997
2. Списки выявленных объектов, представляющих историческую, научную, художественную или иную культурную ценность Ханты-Мансийского автономного округа – Югры.
3. Перечень объектов, обладающих признаками объекта культурного наследия.
4. Бессмертных А.Н. Отчет о НИР Историко-культурная экспертиза территории Кондинского месторождения НГДУ "Сургутнефтегаз" (этап предварительной, камеральной экспертизы). Екатеринбург, 2001. Инв. №.4203, д.167.

На территории испрашиваемого земельного участка объектов культурного наследия, включенных в единый государственный реестр объектов культурного наследия (памятников истории и культуры) народов Российской Федерации, выявленных объектов культурного наследия, либо объектов, обладающих признаками объекта культурного наследия, не имеется.

Испрашиваемый земельный участок расположен вне зон охраны/защитных зон объектов культурного наследия.

**Приложение:** карта-схема испрашиваемого земельного участка в 1 экз. на 1 листе. \*

\*Приложение является неотъемлемой частью настоящего заключения.

Перечень правовых актов и их отдельных частей, содержащих обязательные требования, соблюдение которых обеспечивается при проведении мероприятий по контролю при осуществлении регионального государственного надзора размещен на сайте Службы государственной охраны объектов культурного наследия Ханты-Мансийского автономного округа – Югры по адресу <https://nasledie.admhmao.ru/> в разделе – «Профилактика нарушений обязательных требований в области охраны объектов культурного наследия».

И.о. руководителя Службы



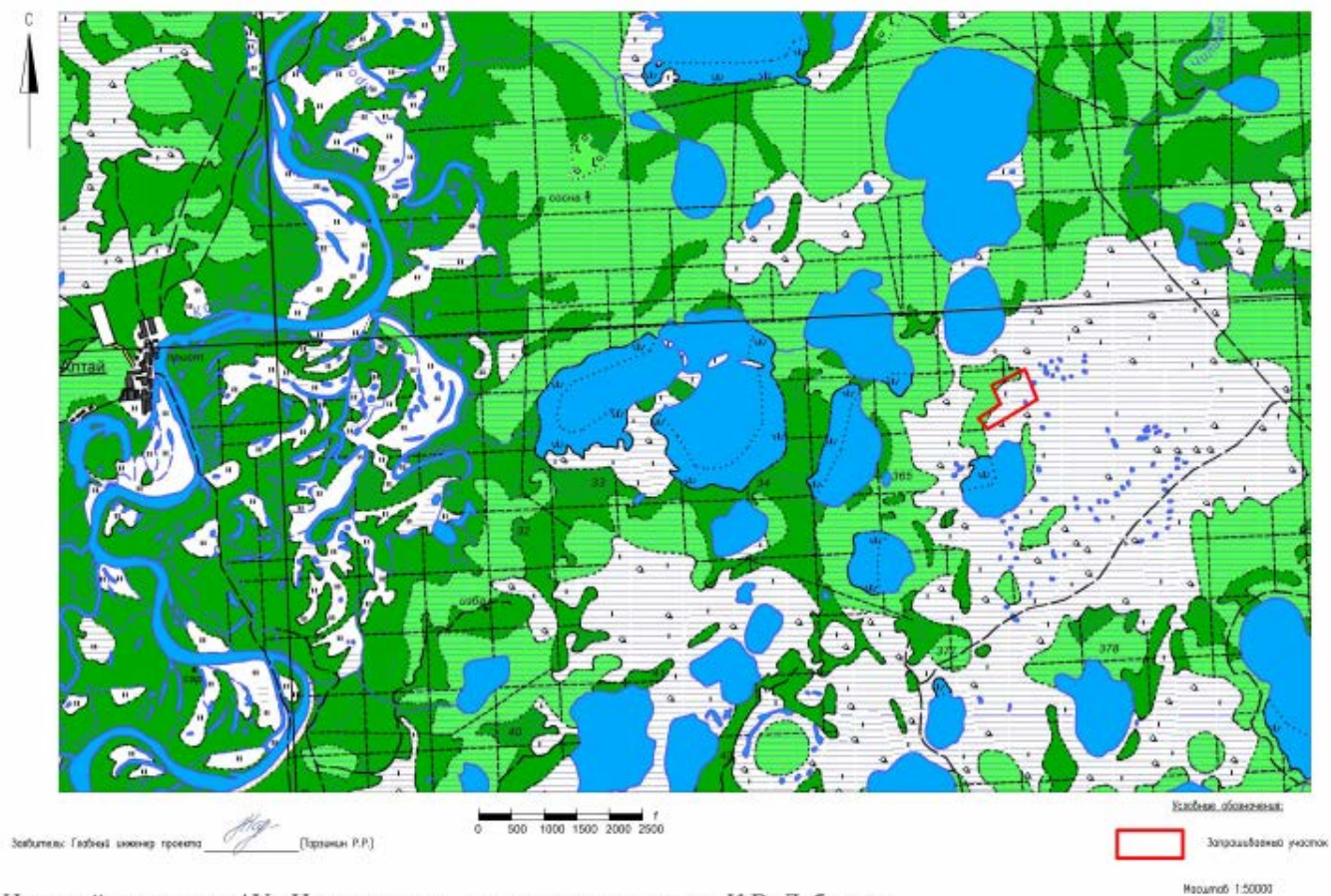
Подпись и печать уполномоченного  
подписавшего  
М.И. Усольцев  
Служба государственной охраны объектов культурного наследия Ханты-Мансийского автономного округа – Югры  
г. Ханты-Мансийск, ул. Ленина, д. 40  
628011

М.И. Усольцев

Научный сотрудник  
АУ «Центр охраны культурного наследия»  
Лебедева Ксения Владимировна  
Тел.: +7 (3467) 30-12-24  
e-mail: LebedevaKV@iknugra.ru

## Приложение к Заключению № 20-4842 от 26.10.2020

Карта-схема испрашиваемого участка на территории Кондинского района ХМАО-Югры по объекту: 201243 «Обустройство Кондинского месторождения. Куст скважин 41а и коридоры коммуникаций»



Научный сотрудник АУ «Центр охраны культурного наследия» К.В. Лебедева



**Общество с ограниченной ответственностью «РН-БашНИПИнефть»**  
(ООО «РН-БашНИПИнефть»)

«РН-БашНИПИнефть» является дочерним обществом  
(«РН-БашНИПИнефть» ЯОИ)  
Ленин ст., 86/1, г. Уфа, Республика Башкортостан, 450006  
тел. +7 347 262-43-40, факс +7 347 262-41-75, E-mail: mail@bnipi.rosneft.ru  
ИНН 0278127289 КПП 027801001 ОГРН 1060278107780

Общество с ограниченной ответственностью «РН-БашНИПИнефть»  
(ООО «РН-БашНИПИнефть»)  
ул. Ленина, 86/1, г. Уфа, Республика Башкортостан, 450006  
тел. +7 347 262-43-40, факс +7 347 262-41-75, E-mail: mail@bnipi.rosneft.ru  
ИНН 0278127289 КПП 027801001 ОГРН 1060278107780

Директору  
ООО «НПО «Северная  
археология-1»  
Г.П. Визгалову

13.10.2020 № ИА-26737

На № \_\_\_\_\_ от \_\_\_\_\_

О проведении ГИКЭ 201243

**ПИСЬМО-ЗАПРОС**  
**на проведение государственной историко-культурной экспертизы**

Полное наименование юридического (физического) лица (официальное сокращенное наименование)	ООО «РН-БашНИПИнефть»
Фактический и юридический адрес/адрес постоянной регистрации	450006, РФ, РБ, г. Уфа, ул. Ленина, 86/1
Наименование объекта/проекта, шифр, общая площадь	201243 «Обустройство Кондинского месторождения. Куст скважин 41а и коридоры коммуникаций» Общая площадь 36,7 га
Наименования всех объектов входящих в проект (для линейных объектов указываются линейные характеристики объекта, для площадных указывается площадь)	Кустовая площадка 41а – 7,0 га; Узел ЗРА трубопровода НГС, ВВД (2 шт.) – 2*1,0 га Узел приёма СОД трубопровода НГС – 5,29 га Подъездная автодорога к кустовой площадке 41а – 1600 м; Вдольплощадочный проезд – 205 м; ВЛ 10 кВ до кустовой площадки 41а (линия №1) – 1800 м; ВЛ 10 кВ до кустовой площадки 41а (линия №2) – 1800 м; Нефтегазосборный трубопровод от кустовой площадки 41а до т. 41а – 1080 м; Нефтегазосборный трубопровод от т.41а до т.41 – 820 м; Высоконапорный водовод от т.41 до т.41а – 1080 м; Высоконапорный водовод от т.41а до кустовой площадки 41а – 820 м.
Местоположение (район, лицензионный участок/месторождение, категория земельного участка)	Тюменская область, Ханты-Мансийский автономный округ – Югра, Кондинский район
Местоположение лесного участка (территориальный отдел, участковое лесничество, урочище, квартал, выдел)	Кондинское лесничество, Болчаровское участковое лесничество, Болчаровское урочище квартал 121
Географические координаты объекта строительства (система координат WGS84/MCK86)	Указаны в приложении
ФИО, контактный телефон, адрес электронной почты заявителя	Степанова Э.З., тел. 8-937-341-74-41, <a href="mailto:StepanovaElZ@bnipi.rosneft.ru">StepanovaElZ@bnipi.rosneft.ru</a>

**Приложения:**

1. Графические материалы – карты-схемы, позволяющие идентифицировать адрес (местонахождение) земельного участка, подлежащего хозяйственному освоению в масштабе не менее 1:10 000, подписанные заявителем;
2. Официальное письмо на бланке технического заказчика о причине отсутствия кадастрового плана территории;
3. Электронные схемы границ территории земельного участка, подлежащего хозяйственному освоению (формат MapInfo.)

С Уважением,  
Руководитель бюро ГИП

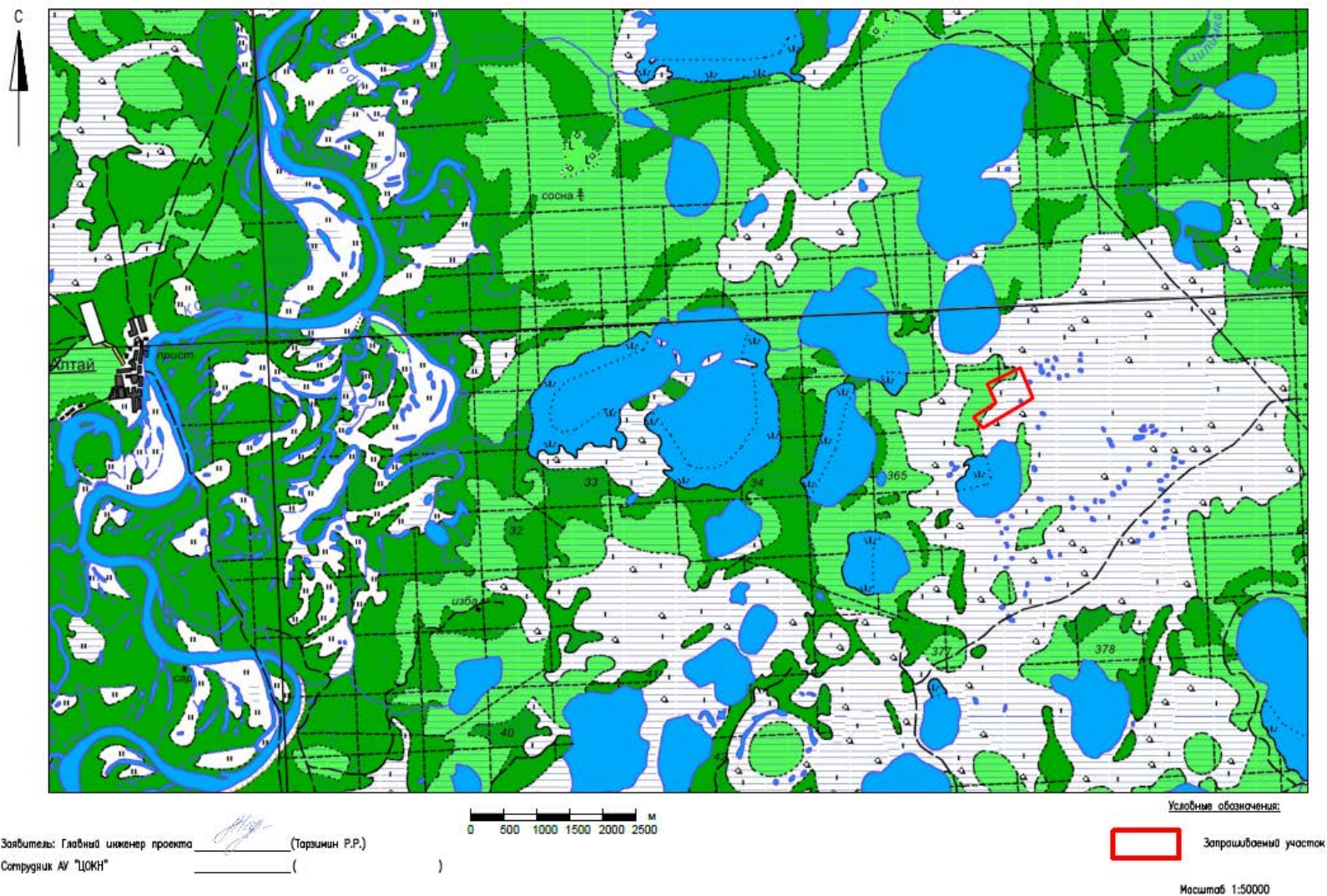


И.В. Аброскин

Э.З. Степанова 8-937-341-74-41  
StepanovaEIZ@bnipti.rosneft.ru  
А.Ф. Зайнуллин 8(347)262-20-60



Карта-схема испрашиваемого участка на территории Кондинского района ХМАО-Югры по объекту:  
201243 «Обустройство Кондинского месторождения. Куст скважин 41а и коридоры коммуникаций»





**Общество с ограниченной ответственностью «РН-БашНИПИнефть»**  
(ООО «РН-БашНИПИнефть»)

«РН-БашНИПИнефть» является дочерним обществом  
«РН-БашНИПИнефть» ЯОИ  
Ленин ул., 86/1, 8-й к., Республика Башкортостан, 450006  
тел. +7 347 262-43-40, факс +7 347 262-41-75, E-mail: mail@bnpiprosneft.ru  
ИНН 0278127289 КПП 027801001 ОГРН 1060278107780

Общество с ограниченной ответственностью «РН-БашНИПИнефть»  
(ООО «РН-БашНИПИнефть»)  
ул. Ленина, 86/1, г. Уфа, Республика Башкортостан, 450006  
тел. +7 347 262-43-40, факс +7 347 262-41-75, E-mail: mail@bnpiprosneft.ru  
ИНН 0278127289 КПП 027801001 ОГРН 1060278107780

Директору  
ООО «НПО «Северная  
археология-1»  
Г.П. Визгалову

13.10.2020 № ИА-26728

На № \_\_\_\_\_ от \_\_\_\_\_

*О предоставлении информации*

Уважаемый Георгий Петрович!

В соответствии с пунктом 16 Постановления Правительства РФ от 15 июля 2009 г. N 569 "Об утверждении Положения о государственной историко-культурной экспертизе" информирую Вас о том, что земельные участки под объекты по проекту 201243 «Обустройство Кондинского месторождения. Куст скважин 41а и коридоры коммуникаций», не поставлены на государственный кадастровый учет, сведения о зарегистрированных правах на объект культурного наследия и земельные участки в границах его территории не внесены. Тем самым получить сведения из государственного кадастра недвижимости на объекты по данным проектам не представляется возможным.

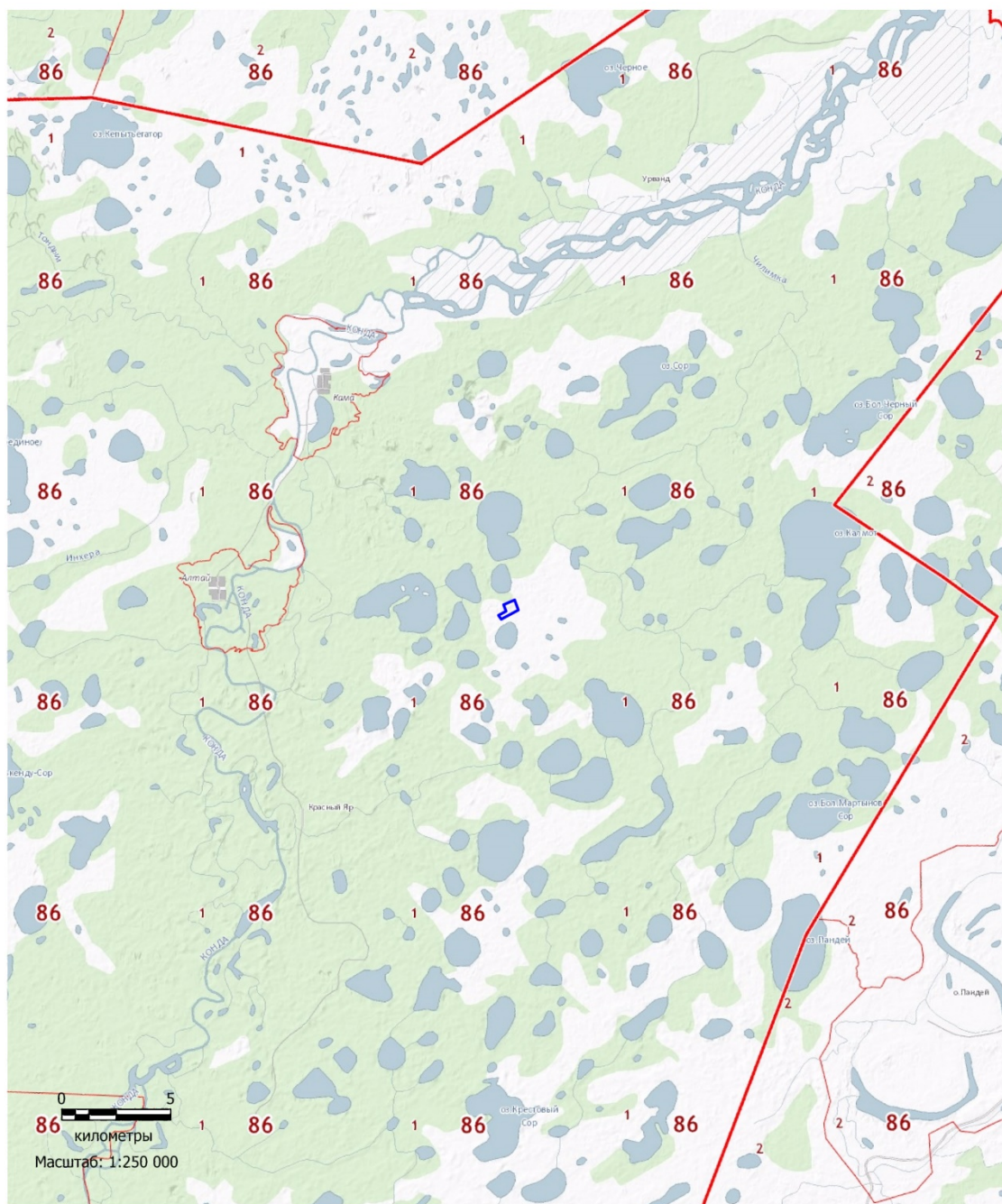
С Уважением,  
Руководитель бюро ГИП

И.В. Аброскин

Степанова Эльвина Земфировна  
+7(937)341-74-41  
StepanovaEIZ@bnpiprosneft.ru



Публичная кадастровая карта с земельными участками, отводимыми по проекту: 201243 «Обустройство Кондинского месторождения. Куст скважин 41а и коридоры коммуникаций».  
Масштаб: 1 : 250 000







Министерство культуры Российской Федерации

# ОТКРЫТЫЙ ЛИСТ

№ 0913-2020

Настоящий открытый лист выдан:

*Липс Светлане Александровне*

---

*паспорт 5710 № 664585*  
(серия номер паспорта)

на право проведения археологических полевых работ  
*в зоне обустройства Восточно-Сургутского, Повховского лицензионных участков в Сургутском районе, Кондинского, Чапровского, Западно-Эргинского, Эргинского лицензионных участков в Кондинском и Ханты-Мансийском районах Ханты-Мансийского автономного округа – Югры.*

---

На основании открытого листа

*Липс Светлана Александровна*  
(Ф.И.О.)

---

имеет право производить следующие археологические полевые работы:  
*археологические разведки с осуществлением локальных земляных работ на указанной территории в целях выявления объектов археологического наследия, уточнения сведений о них и планирования мероприятий по обеспечению их сохранности.*

---

Передовение права на проведение археологических полевых работ по данному открытому листу другому лицу запрещается.

Срок действия открытого листа: с 06 июля 2020 г. по 31 декабря 2020 г.

Дата принятия решения о предоставлении открытого листа: 06 июля 2020 г.

**Первый заместитель Министра**  
(должность)

Дата 06 июля 2020 г.

  
(подпись)

**С.Г.Обрывалин**  
(Ф.И.О.)

МП

019886





Ханты-Мансийский автономный округ  
г. Нефтеюганск  
Общество с ограниченной ответственностью

Научно-производственное объединение

**«СЕВЕРНАЯ АРХЕОЛОГИЯ-1»**

628305 РФ, Ханты-Мансийский автономный округ – Югра,  
г. Нефтеюганск, проезд 5П, строение 9  
Телефон: (3463) 250-273, Факс: (3463) 294-623  
E-mail: [chistory@rambler.ru](mailto:chistory@rambler.ru), web сайт: [www.археологиясевера.рф](http://www.археологиясевера.рф)

ИНН 8619011228 Р/с 40702810908990002025,  
к/с 30101810271020000613 в «Запсибкомбанк» ПАО г.Тюмень,  
БИК 047102613, Коды: ОКПО 14521139; ОКВЭД 91.03, 91.02, 58.11, 71.1,  
71.12.41, 72.20

№ 12/20

«01» июня 2020 г.

**СПРАВКА**

Дана, Липс Светлане Александровне в том, что она действительно  
работает в ООО «НПО «Северная археология-1» с 01 июня 2020г.

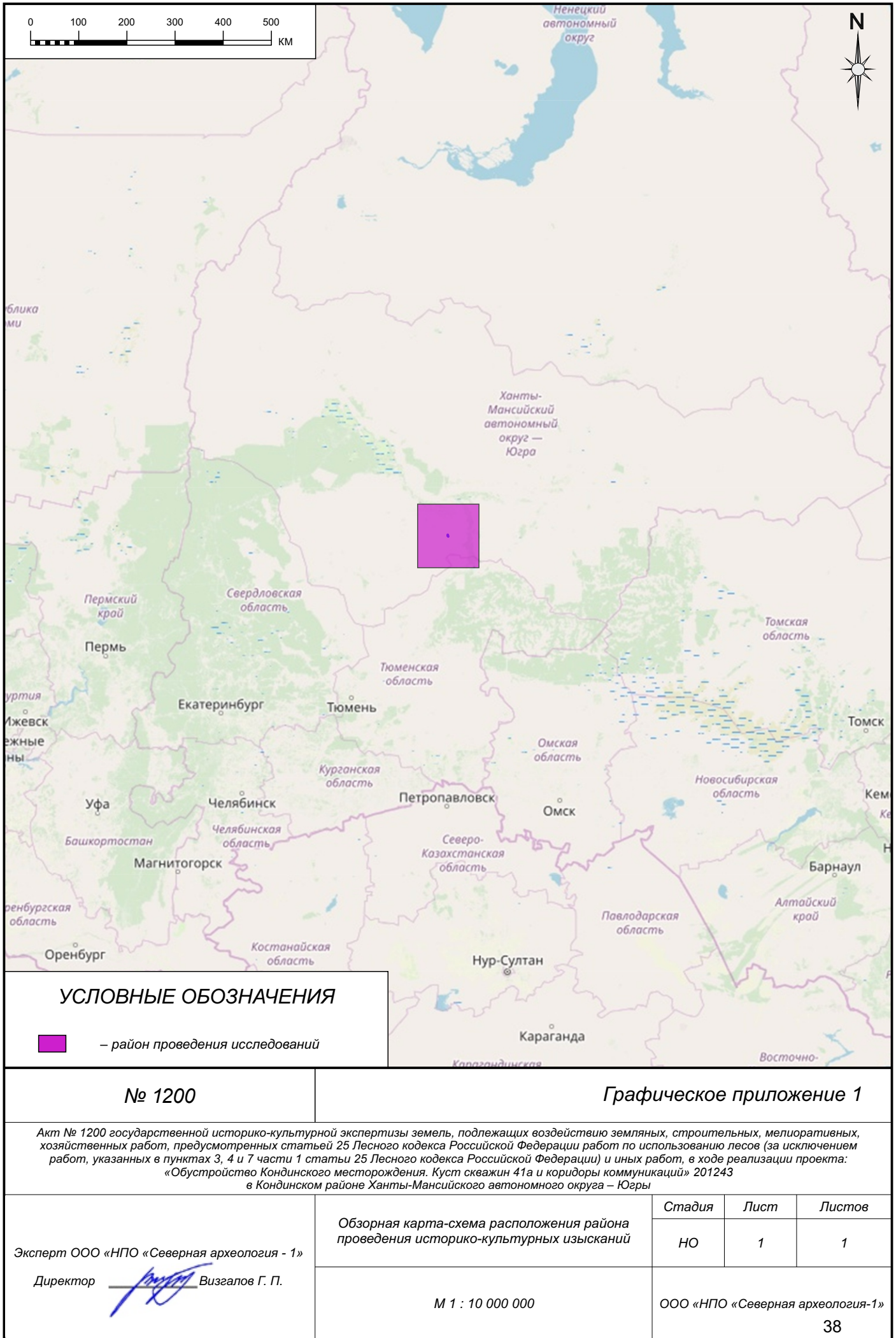
Справка дана для предоставления по месту требования.

Специалист по кадрам

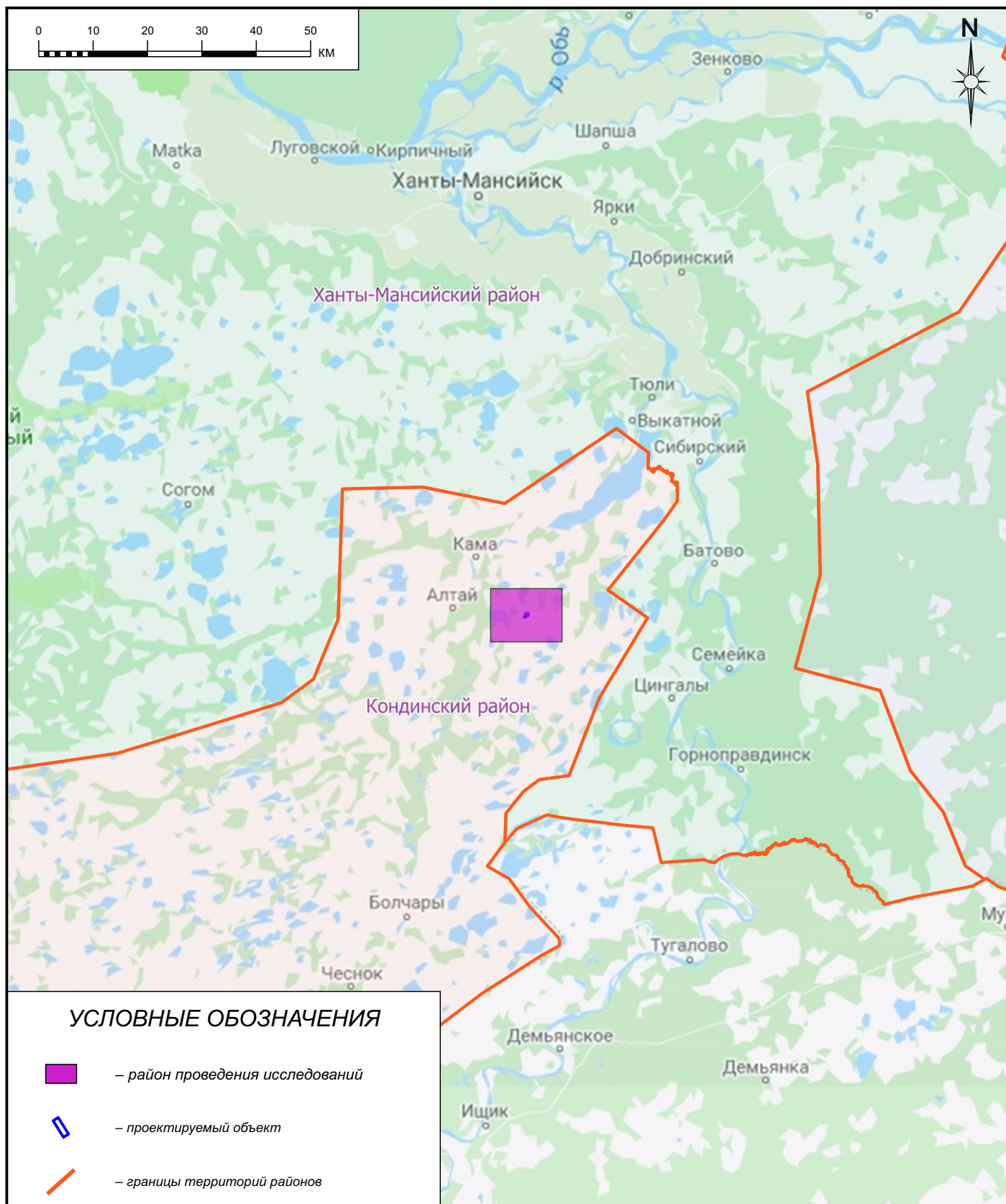



Мифтахова Г. И.

## **Графические приложения**

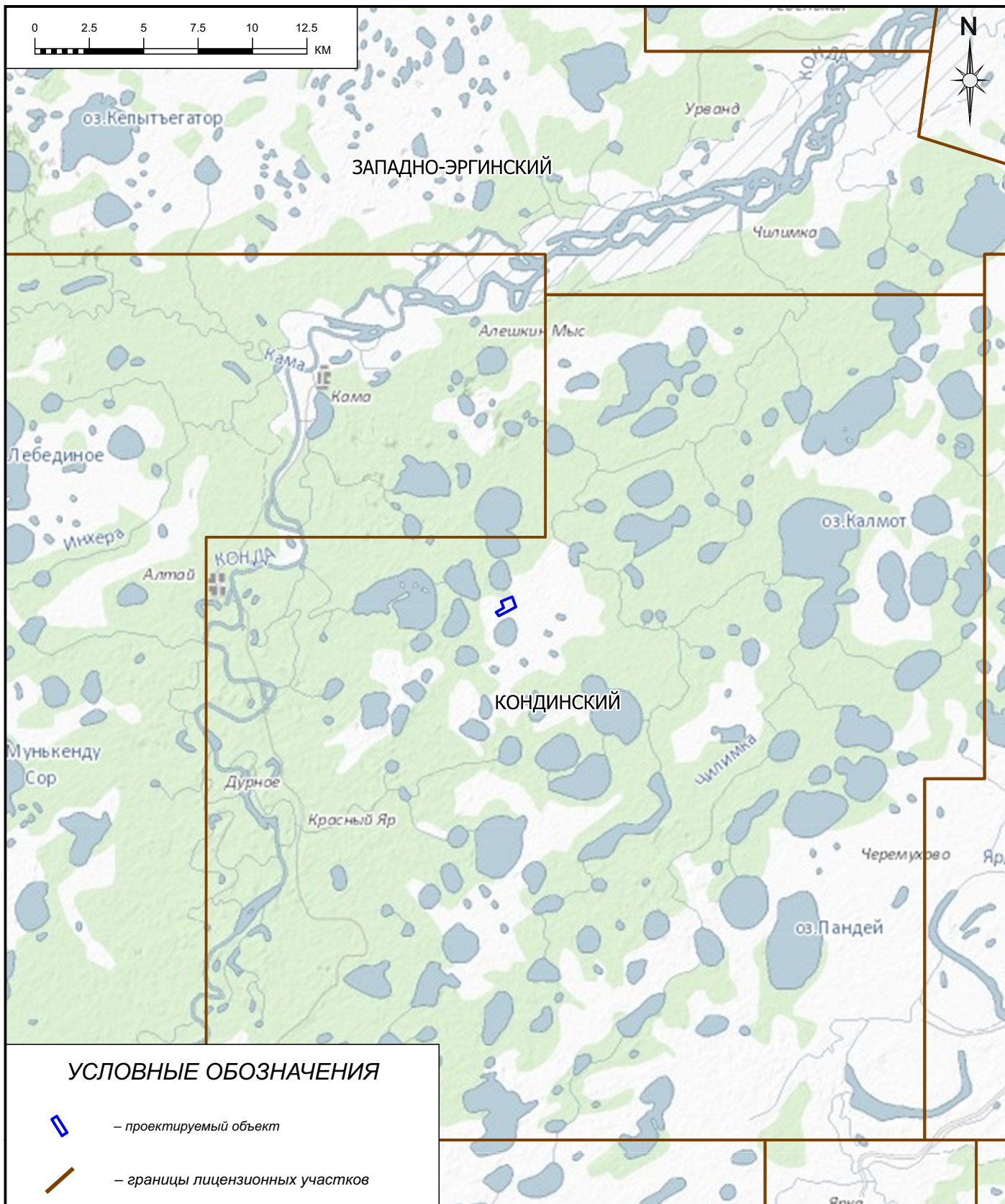





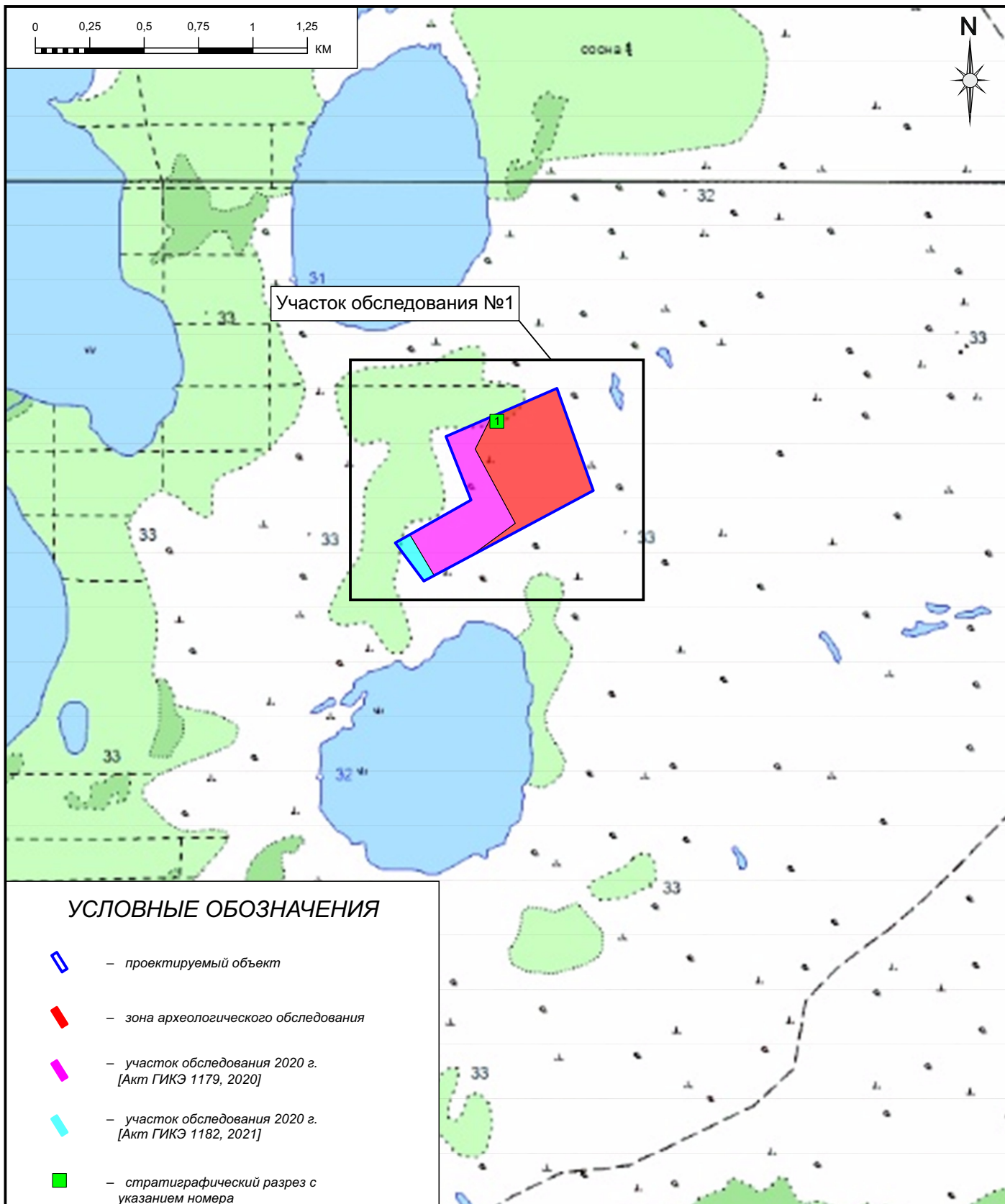



№ 1200		Графическое приложение 2		
Акт № 1200 государственной историко-культурной экспертизы земель, подлежащих воздействию земляных, строительных, мелиоративных, хозяйственных работ, предусмотренных статьей 25 Лесного кодекса Российской Федерации работ по использованию лесов (за исключением работ, указанных в пунктах 3, 4 и 7 части 1 статьи 25 Лесного кодекса Российской Федерации) и иных работ, в ходе реализации проекта: «Обустройство Кондинского месторождения. Куст скважин 41а и коридоры коммуникаций» 201243 в Кондинском районе Ханты-Мансийского автономного округа – Югры				
Эксперт ООО «НПО «Северная археология - 1»  Директор  Визгалов Г. П.	Обзорная карта-схема расположения района проведения историко-культурных изысканий	Стадия	Лист	Листов
		НО	1	1
	М 1 : 1 000 000		ООО «НПО «Северная археология-1»	
39				



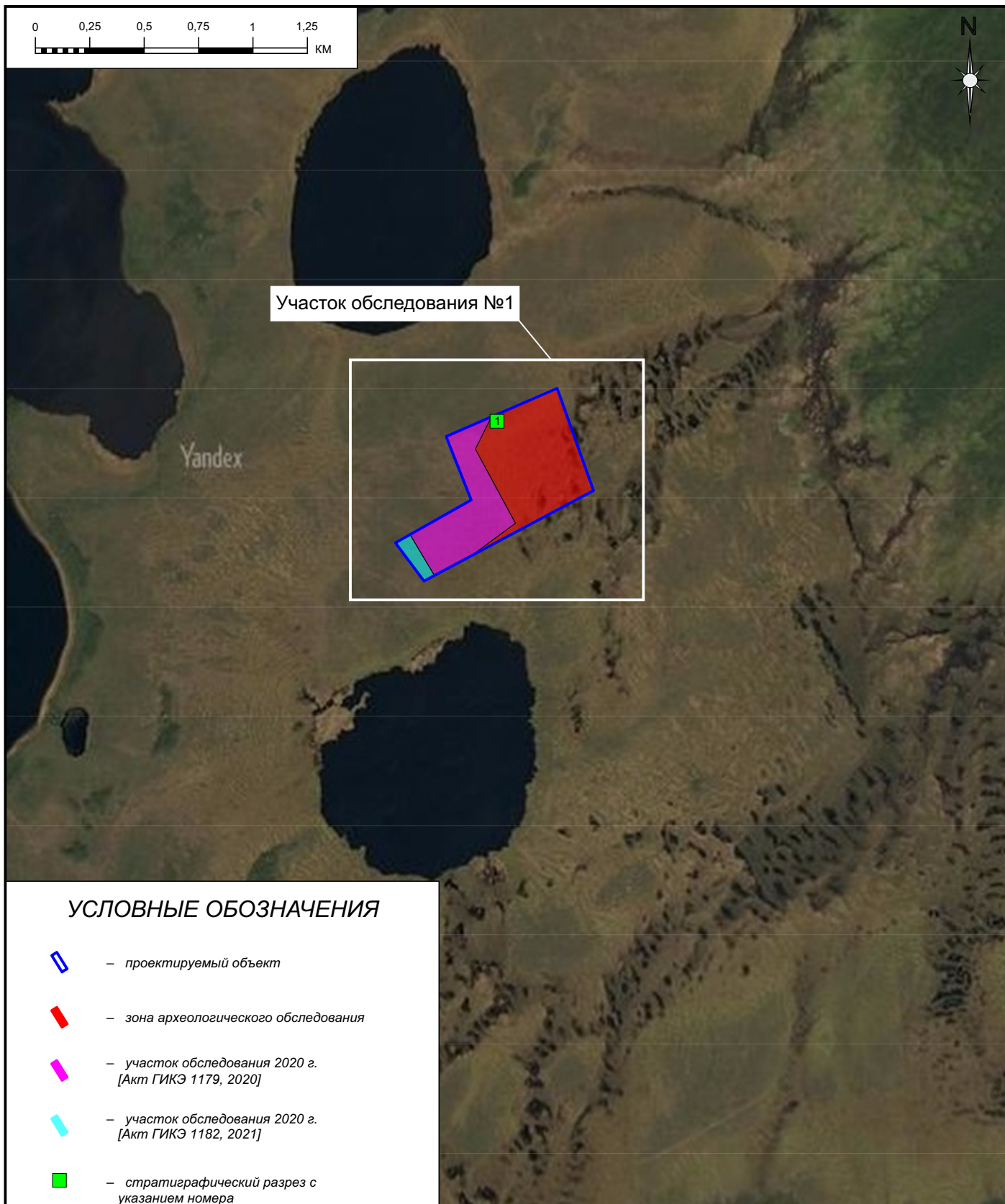


№ 1200	Графическое приложение 3			
Акт № 1200 государственной историко-культурной экспертизы земель, подлежащих воздействию земляных, строительных, мелиоративных, хозяйственных работ, предусмотренных статьей 25 Лесного кодекса Российской Федерации работ по использованию лесов (за исключением работ, указанных в пунктах 3, 4 и 7 части 1 статьи 25 Лесного кодекса Российской Федерации) и иных работ, в ходе реализации проекта: «Обустройство Кондинского месторождения. Куст скважин 41а и коридоры коммуникаций» 201243 в Кондинском районе Ханты-Мансийского автономного округа – Югры				
Эксперт ООО «НПО «Северная археология - 1»	Обзорная карта-схема расположения района проведения историко-культурных изысканий	Стадия	Лист	Листов
		НО	1	1
Директор  Визгалов Г. П.	М 1 : 250 000	ООО «НПО «Северная археология-1»		
		40		








№ 1200		Графическое приложение 4		
Акт № 1200 государственной историко-культурной экспертизы земель, подлежащих воздействию земляных, строительных, мелиоративных, хозяйственных работ, предусмотренных статьей 25 Лесного кодекса Российской Федерации работ по использованию лесов (за исключением работ, указанных в пунктах 3, 4 и 7 части 1 статьи 25 Лесного кодекса Российской Федерации) и иных работ, в ходе реализации проекта: «Обустройство Кондинского месторождения. Куст скважин 41а и коридоры коммуникаций» 201243 в Кондинском районе Ханты-Мансийского автономного округа – Югры				
Эксперт ООО «НПО «Северная археология - 1»	Схема расположения участка обследования	Стадия	Лист	Листов
		НО	1	1
Директор  Визгалов Г. П.	М 1 : 25 000	ООО «НПО «Северная археология-1»		
		41		





### УСЛОВНЫЕ ОБОЗНАЧЕНИЯ

-  — проектируемый объект
-  — зона археологического обследования
-  — участок обследования 2020 г.  
[Акт ГИКЭ 1179, 2020]
-  — участок обследования 2020 г.  
[Акт ГИКЭ 1182, 2021]
-  — стратиграфический разрез с  
указанием номера

№ 1200

Графическое приложение 5

Акт № 1200 государственной историко-культурной экспертизы земель, подлежащих воздействию земляных, строительных, мелиоративных, хозяйственных работ, предусмотренных статьей 25 Лесного кодекса Российской Федерации работ по использованию лесов (за исключением работ, указанных в пунктах 3, 4 и 7 части 1 статьи 25 Лесного кодекса Российской Федерации) и иных работ, в ходе реализации проекта: «Обустройство Кондинского месторождения. Куст скважин 41а и коридоры коммуникаций» 201243 в Кондинском районе Ханты-Мансийского автономного округа – Югры

Эксперт ООО «НПО «Северная археология - 1»

Директор  Визгалов Г. П.

Схема расположения участка обследования

М 1 : 25 000

Стадия	Лист	Листов
НО	1	1
ООО «НПО «Северная археология-1»		
42		





Граф. прил. 6. ХМАО-Югра. «Обустройство Кондинского месторождения. Куст скважин 41а и коридоры коммуникаций» 201243. Вид с ЮЮВ.



Граф. прил. 7. ХМАО-Югра. «Обустройство Кондинского месторождения. Куст скважин 41а и коридоры коммуникаций» 201243. Вид с Ю.





Граф. прил. 8. ХМАО-Югра. «Обустройство Кондинского месторождения. Куст скважин 41а и коридоры коммуникаций» 201243. Вид с ЮЗ.



Граф. прил. 9. ХМАО-Югра. «Обустройство Кондинского месторождения. Куст скважин 41а и коридоры коммуникаций» 201243. Вид с ВЮВ.





Граф. прил. 10. ХМАО-Югра. «Обустройство Кондинского месторождения. Куст скважин 41а и коридоры коммуникаций» 201243. Вид с СЗ.



Граф. прил. 11. ХМАО-Югра. «Обустройство Кондинского месторождения. Куст скважин 41а и коридоры коммуникаций» 201243. Вид с ЗСЗ.





Граф. прил. 12. ХМАО-Югра. «Обустройство Кондинского месторождения. Куст скважин 41а и коридоры коммуникаций» 201243. Вид с В.

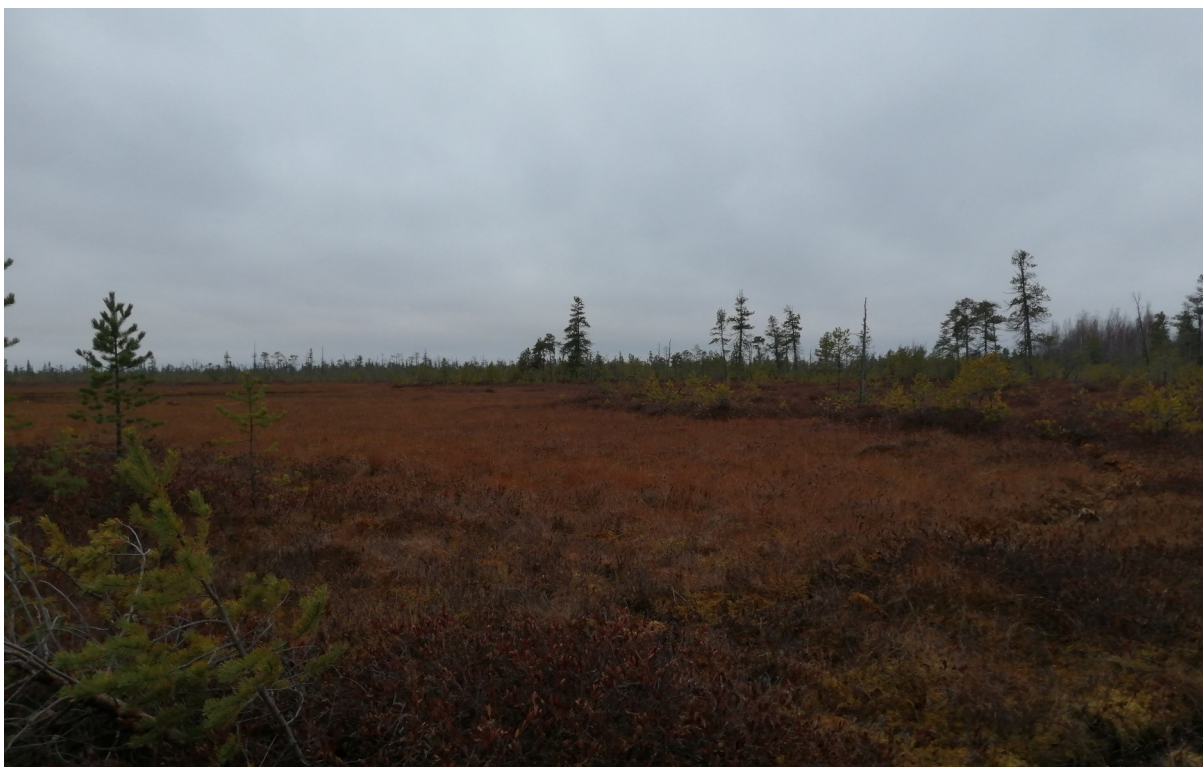


Граф. прил. 13. ХМАО-Югра. «Обустройство Кондинского месторождения. Куст скважин 41а и коридоры коммуникаций» 201243. Вид с ЗЮЗ.





Граф. прил. 14. ХМАО-Югра. «Обустройство Кондинского месторождения. Куст скважин 41а и коридоры коммуникаций» 201243. Вид с СЗ.



Граф. прил. 15. ХМАО-Югра. «Обустройство Кондинского месторождения. Куст скважин 41а и коридоры коммуникаций» 201243. Вид с В.





Граф. прил. 16. ХМАО-Югра. «Обустройство Кондинского месторождения. Куст скважин 41а и коридоры коммуникаций» 201243. Вид с В.



Граф. прил. 17. ХМАО-Югра. «Обустройство Кондинского месторождения. Куст скважин 41а и коридоры коммуникаций» 201243. Вид с СЗ.





Граф. прил. 18. ХМАО-Югра. «Обустройство Кондинского месторождения. Куст скважин 41а и коридоры коммуникаций» 201243. Вид с ВСВ.



Граф. прил. 19. ХМАО-Югра. «Обустройство Кондинского месторождения. Куст скважин 41а и коридоры коммуникаций» 201243. Вид с ЮЮВ.





Граф. прил. 20. ХМАО-Югра. «Обустройство Кондинского месторождения. Куст скважин 41а и коридоры коммуникаций» 201243. Вид с ЮЮВ.



Граф. прил. 21. ХМАО-Югра. «Обустройство Кондинского месторождения. Куст скважин 41а и коридоры коммуникаций» 201243. Вид с ЗСЗ.





Граф. прил. 22. ХМАО-Югра. «Обустройство Кондинского месторождения. Куст скважин 41а и коридоры коммуникаций» 201243. Вид с СЗ.



Граф. прил. 23. ХМАО-Югра. «Обустройство Кондинского месторождения. Куст скважин 41а и коридоры коммуникаций» 201243. Вид с ЮВ.





Граф. прил. 24. ХМАО-Югра. «Обустройство Кондинского месторождения. Куст скважин 41а и коридоры коммуникаций» 201243. Вид с ССВ.



Граф. прил. 25. ХМАО-Югра. «Обустройство Кондинского месторождения. Куст скважин 41а и коридоры коммуникаций» 201243. Вид с ЮЗ.





Граф. прил. 26. ХМАО-Югра. «Обустройство Кондинского месторождения. Куст скважин 41а и коридоры коммуникаций» 201243. Вид с ЗСЗ.



Граф. прил. 27. ХМАО-Югра. «Обустройство Кондинского месторождения. Куст скважин 41а и коридоры коммуникаций» 201243. Вид с В.





Граф. прил. 28. ХМАО-Югра. «Обустройство Кондинского месторождения. Куст скважин 41а и коридоры коммуникаций» 201243. Вид с ВСВ.



Граф. прил. 29. ХМАО-Югра. «Обустройство Кондинского месторождения. Куст скважин 41а и коридоры коммуникаций» 201243. Вид с СЗ.



Граф. прил. 30. ХМАО-Югра. «Обустройство Кондинского месторождения. Куст скважин 41а и коридоры коммуникаций» 201243. Вид с ЗЮЗ.



Граф. прил. 31. ХМАО-Югра. «Обустройство Кондинского месторождения. Куст скважин 41а и коридоры коммуникаций» 201243. Вид с СЗ.





Граф. прил. 32. ХМАО-Югра. «Обустройство Кондинского месторождения. Куст скважин 41а и коридоры коммуникаций» 201243. Вид с СЗ.



Граф. прил. 33. ХМАО-Югра. «Обустройство Кондинского месторождения. Куст скважин 41а и коридоры коммуникаций» 201243. Вид с ЮЗ.



Граф. прил. 34. ХМАО-Югра. «Обустройство Кондинского месторождения. Куст скважин 41а и коридоры коммуникаций» 201243. Вид с ССЗ.



Граф. прил. 35. ХМАО-Югра. «Обустройство Кондинского месторождения. Куст скважин 41а и коридоры коммуникаций» 201243. Вид с Ю.





Граф. прил. 36. ХМАО-Югра. «Обустройство Кондинского месторождения. Куст скважин 41а и коридоры коммуникаций» 201243. Вид с СВ.



Граф. прил. 37. ХМАО-Югра. «Обустройство Кондинского месторождения. Куст скважин 41а и коридоры коммуникаций» 201243. Вид с В.





Граф. прил. 38. ХМАО-Югра. «Обустройство Кондинского месторождения. Куст скважин 41а и коридоры коммуникаций» 201243. Вид с В.



Граф. прил. 39. ХМАО-Югра. «Обустройство Кондинского месторождения. Куст скважин 41а и коридоры коммуникаций» 201243. Вид с ЮВ.





Граф. прил. 40. ХМАО-Югра. «Обустройство Кондинского месторождения. Куст скважин 41а и коридоры коммуникаций» 201243. Вид с Ю.



Граф. прил. 41. ХМАО-Югра. «Обустройство Кондинского месторождения. Куст скважин 41а и коридоры коммуникаций» 201243. Вид с ЗСЗ.





Граф. прил. 42. ХМАО-Югра. «Обустройство Кондинского месторождения. Куст скважин 41а и коридоры коммуникаций» 201243. Вид с ЮЮЗ.



Граф. прил. 43. ХМАО-Югра. «Обустройство Кондинского месторождения. Куст скважин 41а и коридоры коммуникаций» 201243. Вид с Ю.





Граф. прил. 44. ХМАО-Югра. «Обустройство Кондинского месторождения. Куст скважин 41а и коридоры коммуникаций» 201243. Вид с В.



Граф. прил. 45. ХМАО-Югра. «Обустройство Кондинского месторождения. Куст скважин 41а и коридоры коммуникаций» 201243. Вид с ЮЗ.





Граф. прил. 46. ХМАО-Югра. «Обустройство Кондинского месторождения. Куст скважин 41а и коридоры коммуникаций» 201243. Вид с ВЮВ.



Граф. прил. 47. ХМАО-Югра. «Обустройство Кондинского месторождения. Куст скважин 41а и коридоры коммуникаций» 201243. Вид с ВСВ.





Граф. прил. 48. ХМАО-Югра. «Обустройство Кондинского месторождения. Куст скважин 41а и коридоры коммуникаций» 201243. Вид с Ю.



Граф. прил. 49. ХМАО-Югра. «Обустройство Кондинского месторождения. Куст скважин 41а и коридоры коммуникаций» 201243. Вид с ВСВ.





Граф. прил. 50. ХМАО-Югра. «Обустройство Кондинского месторождения. Куст скважин 41а и коридоры коммуникаций» 201243. Вид с ЮЮВ.



Граф. прил. 51. ХМАО-Югра. «Обустройство Кондинского месторождения. Куст скважин 41а и коридоры коммуникаций» 201243. Вид с ЮЮЗ.





Граф. прил. 52. ХМАО-Югра. «Обустройство Кондинского месторождения. Куст скважин 41а и коридоры коммуникаций» 201243. Вид с В.



Граф. прил. 53. ХМАО-Югра. «Обустройство Кондинского месторождения. Куст скважин 41а и коридоры коммуникаций» 201243. Вид с ВЮВ.





Граф. прил. 54. ХМАО-Югра. «Обустройство Кондинского месторождения. Куст скважин 41а и коридоры коммуникаций» 201243. Вид с Ю.



Граф. прил. 55. ХМАО-Югра. «Обустройство Кондинского месторождения. Куст скважин 41а и коридоры коммуникаций» 201243. Вид с ССЗ.





Граф. прил. 56. ХМАО-Югра. «Обустройство Кондинского месторождения. Куст скважин 41а и коридоры коммуникаций» 201243. Вид с ЮЗ.



Граф. прил. 57. ХМАО-Югра. «Обустройство Кондинского месторождения. Куст скважин 41а и коридоры коммуникаций» 201243. Вид с СВ.





Граф. прил. 58. ХМАО-Югра. «Обустройство Кондинского месторождения. Куст скважин 41а и коридоры коммуникаций» 201243. Вид с ССВ.



Граф. прил. 59. ХМАО-Югра. «Обустройство Кондинского месторождения. Куст скважин 41а и коридоры коммуникаций» 201243. Вид с ЮЮЗ.





Граф. прил. 60. ХМАО-Югра. «Обустройство Кондинского месторождения. Куст скважин 41а и коридоры коммуникаций» 201243. Вид с В.



Граф. прил. 61. ХМАО-Югра. «Обустройство Кондинского месторождения. Куст скважин 41а и коридоры коммуникаций» 201243. Вид с ЮЗ.





Граф. прил. 62. ХМАО-Югра. «Обустройство Кондинского месторождения. Куст скважин 41а и коридоры коммуникаций» 201243. Вид с СЗ.



Граф. прил. 63. ХМАО-Югра. «Обустройство Кондинского месторождения. Куст скважин 41а и коридоры коммуникаций» 201243. Вид с ЗЮЗ.





Граф. прил. 64. ХМАО-Югра. «Обустройство Кондинского месторождения. Куст скважин 41а и коридоры коммуникаций» 201243. Вид с З.



Граф. прил. 65. ХМАО-Югра. «Обустройство Кондинского месторождения. Куст скважин 41а и коридоры коммуникаций» 201243. Вид с Ю.





Граф. прил. 66. ХМАО-Югра. «Обустройство Кондинского месторождения. Куст скважин 41а и коридоры коммуникаций» 201243. Вид с З.



Граф. прил. 67. ХМАО-Югра. «Обустройство Кондинского месторождения. Куст скважин 41а и коридоры коммуникаций» 201243. Вид с ССВ.





Граф. прил. 68. ХМАО-Югра. «Обустройство Кондинского месторождения. Куст скважин 41а и коридоры коммуникаций» 201243. Вид с ССВ.



Граф. прил. 69. ХМАО-Югра. «Обустройство Кондинского месторождения. Куст скважин 41а и коридоры коммуникаций» 201243. Вид с ЗСЗ.





Граф. прил. 70. ХМАО-Югра. «Обустройство Кондинского месторождения. Куст скважин 41а и коридоры коммуникаций» 201243. Вид с СЗ.



Граф. прил. 71. ХМАО-Югра. «Обустройство Кондинского месторождения. Куст скважин 41а и коридоры коммуникаций» 201243. Вид с ВЮВ.





Граф. прил. 72. ХМАО-Югра. «Обустройство Кондинского месторождения. Куст скважин 41а и коридоры коммуникаций» 201243. Вид с ЮЮЗ.



Граф. прил. 73. ХМАО-Югра. «Обустройство Кондинского месторождения. Куст скважин 41а и коридоры коммуникаций» 201243. Вид с З.





Граф. прил. 74. ХМАО-Югра. «Обустройство Кондинского месторождения. Куст скважин 41а и коридоры коммуникаций» 201243. Вид с ЗСЗ.



Граф. прил. 75. ХМАО-Югра. «Обустройство Кондинского месторождения. Куст скважин 41а и коридоры коммуникаций» 201243. Вид с ССВ.





Граф. прил. 76. ХМАО-Югра. «Обустройство Кондинского месторождения. Куст скважин 41а и коридоры коммуникаций» 201243. Вид с ЮЗ.



Граф. прил. 77. ХМАО-Югра. «Обустройство Кондинского месторождения. Куст скважин 41а и коридоры коммуникаций» 201243. Вид с ССВ.





Граф. прил. 78. ХМАО-Югра. «Обустройство Кондинского месторождения. Куст скважин 41а и коридоры коммуникаций» 201243. Вид с СВ.



Граф. прил. 79. ХМАО-Югра. «Обустройство Кондинского месторождения. Куст скважин 41а и коридоры коммуникаций» 201243. Вид с ЗСЗ.





Граф. прил. 80. ХМАО-Югра. «Обустройство Кондинского месторождения. Куст скважин 41а и коридоры коммуникаций» 201243. Вид с СВ.



Граф. прил. 81. ХМАО-Югра. «Обустройство Кондинского месторождения. Куст скважин 41а и коридоры коммуникаций» 201243. Вид с ЮЮВ.





Граф. прил. 82. ХМАО-Югра. «Обустройство Кондинского месторождения. Куст скважин 41а и коридоры коммуникаций» 201243. Вид с ЗСЗ.



Граф. прил. 83. ХМАО-Югра. «Обустройство Кондинского месторождения. Куст скважин 41а и коридоры коммуникаций» 201243. Вид с ЗЮЗ.





Граф. прил. 84. ХМАО-Югра. «Обустройство Кондинского месторождения. Куст скважин 41а и коридоры коммуникаций» 201243. Вид с ЗСЗ.



Граф. прил. 85. ХМАО-Югра. «Обустройство Кондинского месторождения. Куст скважин 41а и коридоры коммуникаций» 201243. Вид с ВСВ.





Граф. прил. 86. ХМАО-Югра. «Обустройство Кондинского месторождения. Куст скважин 41а и коридоры коммуникаций» 201243. Вид с ВЮВ.



Граф. прил. 87. ХМАО-Югра. «Обустройство Кондинского месторождения. Куст скважин 41а и коридоры коммуникаций» 201243. Вид с Ю.





Граф. прил. 88. ХМАО-Югра. «Обустройство Кондинского месторождения. Куст скважин 41а и коридоры коммуникаций» 201243. Вид с В.



Граф. прил. 89. ХМАО-Югра. «Обустройство Кондинского месторождения. Куст скважин 41а и коридоры коммуникаций» 201243. Вид с ССЗ.





Граф. прил. 90. ХМАО-Югра. «Обустройство Кондинского месторождения. Куст скважин 41а и коридоры коммуникаций» 201243. Вид с ЗЮЗ.



Граф. прил. 91. ХМАО-Югра. «Обустройство Кондинского месторождения. Куст скважин 41а и коридоры коммуникаций» 201243. Вид с ВСВ.





Граф. прил. 92. ХМАО-Югра. «Обустройство Кондинского месторождения. Куст скважин 41а и коридоры коммуникаций» 201243. Вид с СЗ.



Граф. прил. 93. ХМАО-Югра. «Обустройство Кондинского месторождения. Куст скважин 41а и коридоры коммуникаций» 201243. Вид с ЮВ.





Граф. прил. 94. ХМАО-Югра. «Обустройство Кондинского месторождения. Куст скважин 41а и коридоры коммуникаций» 201243. Вид с СЗ.



Граф. прил. 95. ХМАО-Югра. «Обустройство Кондинского месторождения. Куст скважин 41а и коридоры коммуникаций» 201243. Вид с ССВ.





Граф. прил. 96. ХМАО-Югра. «Обустройство Кондинского месторождения. Куст скважин 41а и коридоры коммуникаций» 201243. Вид с ЗЮЗ.



Граф. прил. 97. ХМАО-Югра. «Обустройство Кондинского месторождения. Куст скважин 41а и коридоры коммуникаций» 201243. Вид с ЮЮВ.





Граф. прил. 98. ХМАО-Югра. «Обустройство Кондинского месторождения. Куст скважин 41а и коридоры коммуникаций» 201243. Вид с 3.



Граф. прил. 99. ХМАО-Югра. «Обустройство Кондинского месторождения. Куст скважин 41а и коридоры коммуникаций» 201243. Вид с 3.





Граф. прил. 100. ХМАО-Югра. «Обустройство Кондинского месторождения. Куст скважин 41а и коридоры коммуникаций» 201243. Вид с З.



Граф. прил. 101. ХМАО-Югра. «Обустройство Кондинского месторождения. Куст скважин 41а и коридоры коммуникаций» 201243. Вид с ВЮВ.





Граф. прил. 102. ХМАО-Югра. «Обустройство Кондинского месторождения. Куст скважин 41а и коридоры коммуникаций» 201243. Вид с СВ.



Граф. прил. 103. ХМАО-Югра. «Обустройство Кондинского месторождения. Куст скважин 41а и коридоры коммуникаций» 201243. Вид с З.





Граф. прил. 104. ХМАО-Югра. «Обустройство Кондинского месторождения. Куст скважин 41а и коридоры коммуникаций» 201243. Вид с ЮЮВ.



Граф. прил. 105. ХМАО-Югра. «Обустройство Кондинского месторождения. Куст скважин 41а и коридоры коммуникаций» 201243. Вид с СВ.





Граф. прил. 106. ХМАО-Югра. «Обустройство Кондинского месторождения. Куст скважин 41а и коридоры коммуникаций» 201243. Вид с ВЮВ.



Граф. прил. 107. ХМАО-Югра. «Обустройство Кондинского месторождения. Куст скважин 41а и коридоры коммуникаций» 201243. Вид с В.





Граф. прил. 108. ХМАО-Югра. «Обустройство Кондинского месторождения. Куст скважин 41а и коридоры коммуникаций» 201243. Вид с ЗЮЗ.



Граф. прил. 109. ХМАО-Югра. «Обустройство Кондинского месторождения. Куст скважин 41а и коридоры коммуникаций» 201243. Вид с ЗСЗ.





Граф. прил. 110. ХМАО-Югра. «Обустройство Кондинского месторождения. Куст скважин 41а и коридоры коммуникаций» 201243. Вид с ССЗ.



Граф. прил. 111. ХМАО-Югра. «Обустройство Кондинского месторождения. Куст скважин 41а и коридоры коммуникаций» 201243. Вид с ЗЮЗ.





Граф. прил. 112. ХМАО-Югра. «Обустройство Кондинского месторождения. Куст скважин 41а и коридоры коммуникаций» 201243. Вид с ЮЗ.



Граф. прил. 113. ХМАО-Югра. «Обустройство Кондинского месторождения. Куст скважин 41а и коридоры коммуникаций» 201243. Вид с ССЗ.





Граф. прил. 114. ХМАО-Югра. «Обустройство Кондинского месторождения. Куст скважин 41а и коридоры коммуникаций» 201243. Вид с В.



Граф. прил. 115. ХМАО-Югра. «Обустройство Кондинского месторождения. Куст скважин 41а и коридоры коммуникаций» 201243. Вид с В.





Граф. прил. 116. ХМАО-Югра. «Обустройство Кондинского месторождения. Куст скважин 41а и коридоры коммуникаций» 201243. Вид с ЮВ.



Граф. прил. 117. ХМАО-Югра. «Обустройство Кондинского месторождения. Куст скважин 41а и коридоры коммуникаций» 201243. Вид с Ю.





Граф. прил. 118. ХМАО-Югра. «Обустройство Кондинского месторождения. Куст скважин 41а и коридоры коммуникаций» 201243. Вид с СВ.



Граф. прил. 119. ХМАО-Югра. «Обустройство Кондинского месторождения. Куст скважин 41а и коридоры коммуникаций» 201243. Вид с ЮЮВ.





Граф. прил. 120. ХМАО-Югра. «Обустройство Кондинского месторождения. Куст скважин 41а и коридоры коммуникаций» 201243. Вид с ВСВ.



Граф. прил. 121. ХМАО-Югра. «Обустройство Кондинского месторождения. Куст скважин 41а и коридоры коммуникаций» 201243. Вид с В.





Граф. прил. 122. ХМАО-Югра. «Обустройство Кондинского месторождения. Куст скважин 41а и коридоры коммуникаций» 201243. Вид с ЮЮЗ.



Граф. прил. 123. ХМАО-Югра. «Обустройство Кондинского месторождения. Куст скважин 41а и коридоры коммуникаций» 201243. Вид с ЮЮЗ.





Граф. прил. 124. ХМАО-Югра. «Обустройство Кондинского месторождения. Куст скважин 41а и коридоры коммуникаций» 201243. Вид с ЮЮВ.



Граф. прил. 125. ХМАО-Югра. «Обустройство Кондинского месторождения. Куст скважин 41а и коридоры коммуникаций» 201243. Вид с ССВ.





Граф. прил. 126. ХМАО-Югра. «Обустройство Кондинского месторождения. Куст скважин 41а и коридоры коммуникаций» 201243. Вид с ЮВ.



Граф. прил. 127. ХМАО-Югра. «Обустройство Кондинского месторождения. Куст скважин 41а и коридоры коммуникаций» 201243. Вид с ЮВ.



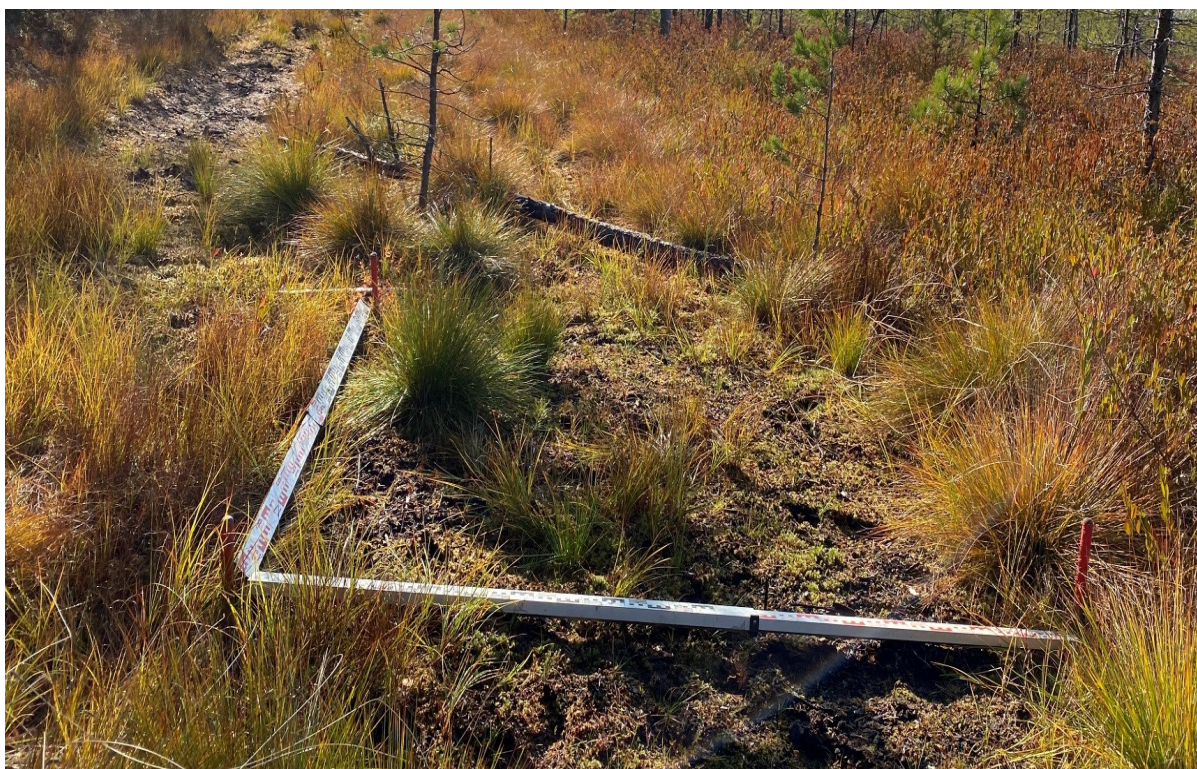


Граф. прил. 128. ХМАО-Югра. «Обустройство Кондинского месторождения. Куст скважин 41а и коридоры коммуникаций» 201243. Вид с ССВ.



Граф. прил. 129. ХМАО-Югра. «Обустройство Кондинского месторождения. Куст скважин 41а и коридоры коммуникаций» 201243. Вид с ЮЮЗ.





Граф. прил. 130. ХМАО-Югра. «Обустройство Кондинского месторождения. Куст скважин 41а и коридоры коммуникаций» 201243. Вид на разметку стратиграфического разреза (шурфа) № 1. Вид с Ю.



Граф. прил. 131. ХМАО-Югра. «Обустройство Кондинского месторождения. Куст скважин 41а и коридоры коммуникаций» 201243. Северный профиль стратиграфического разреза (шурфа) № 1.





Граф. прил. 132. ХМАО-Югра. «Обустройство Кондинского месторождения. Куст скважин 41а и коридоры коммуникаций» 201243. Общий вид на стратиграфический разрез (шурф) № 1. Вид с Ю.



Граф. прил. 133. ХМАО-Югра. «Обустройство Кондинского месторождения. Куст скважин 41а и коридоры коммуникаций» 201243. Вид на рекультивацию стратиграфического разреза (шурфа) № 1. Вид с Ю.