

АКТ № 976

государственной историко-культурной экспертизы земель, подлежащих воздействию земляных, строительных, мелиоративных, хозяйственных работ, предусмотренных статьей 25 Лесного кодекса Российской Федерации работ по использованию лесов (за исключением работ, указанных в пунктах 3, 4 и 7 части 1 статьи 25 Лесного кодекса Российской Федерации) и иных работ, по объекту «Автозимник к поисковой скважине №33П Восточно-Токайского ЛУ, включенную в «Программу повторного испытания разведочных скважин на 2018-2020гг для обоснования эксплуатационного бурения» на ЛУ ПАО «НК «Роснефть»» (ш. 6309), общая площадь 15,9999 га.

Настоящий акт государственной историко-культурной экспертизы (далее – экспертиза) составлен в соответствии с Федеральным законом № 73-ФЗ от 25.06.2002 г. «Об объектах культурного наследия (памятниках истории и культуры) народов Российской Федерации» (гл. 5, ст. 28-32); Положением о государственной историко-культурной экспертизе, утвержденным Постановлением Правительства Российской Федерации от 15.07.2009 № 569.

Дата начала проведения экспертизы: 24 июля 2019 г.

Дата окончания экспертизы: 05 сентября 2019 г.

Место проведения экспертизы: ХМАО – Югра, Нефтеюганский и Сургутский район, Восточно-Токайский ЛУ

Заказчик экспертизы: Акционерное общество «Томский научно-исследовательский и проектный институт нефти и газа» (АО «ТомскНИПИнефть»), 634027, Российская Федерация, г. Томск, Мира пр., д. 72.

Сведения об эксперте: Общество с ограниченной ответственностью «Научно-производственное объединение «Северная археология – 1» (ООО «НПО «Северная археология – 1»), ИНН 8619011228, г. Нефтеюганск, проезд 5П, строение 9.

Сведения об экспертах:

Фамилия, имя, отчество

Образование

Специальность

Ученая степень (звание)

Стаж работы

Место работы и должность

Визгалов Георгий Петрович

высшее

историк

кандидат исторических наук

34 года

Общество с ограниченной ответственностью «Научно-производственное объединение «Северная археология-1», директор

Реквизиты аттестации

Министерства культуры РФ

Приказ Минкультуры РФ № 1627 от 17 сентября 2018 г. «Об утверждении статуса аттестованного эксперта по проведению государственной историко-культурной экспертизы»

Объекты экспертизы, на которые был аттестован эксперт

- выявленные объекты культурного наследия в целях обоснования целесообразности включения данных объектов в реестр;
- земли, подлежащие воздействию земляных, строительных, мелиоративных, хозяйственных работ, предусмотренных статьей 25 Лесного

кодекса Российской Федерации работ по использованию лесов (за исключением работ, указанных в пунктах 3, 4 и 7 части 1 статьи 25 Лесного кодекса Российской Федерации) и иных работ, в случае, если указанные земли расположены в границах территорий, утвержденных в соответствии с пунктом 34.2 пункта 1 статьи 9 настоящего ФЗ;

- документы, обосновывающие включение объектов культурного наследия в реестр;
- документы, обосновывающие исключение объектов культурного наследия из реестра;
- документация, за исключением научных отчетов о выполненных археологических полевых работах, содержащая результаты исследований, в соответствии с которыми определяется наличие или отсутствие объектов, обладающих признаками объекта культурного наследия, на земельных участках, подлежащих воздействию земляных, строительных, мелиоративных, хозяйственных работ, указанных в настоящей статье работ по использованию лесов и иных работ;
- документация или разделы документации, обосновывающие меры по обеспечению сохранности объекта культурного наследия, включенного в реестр, выявленного объекта культурного наследия либо объекта, обладающего признаками объекта культурного наследия, при проведении земляных, мелиоративных, хозяйственных работ, указанных в настоящей статье работ по использованию лесов и иных работ в границах территории объекта культурного наследия либо на земельном участке, непосредственно связанном с земельным участком в границах территории объекта культурного наследия.

Фамилия, имя, отчество

Образование

Специальность

Ученая степень (звание)

Стаж работы

Место работы и должность

Пархимович Светлана Юрьевна

высшее

историк

нет

35 лет

Общество с ограниченной ответственностью «Научно-производственное объединение «Северная археология-1», археолог-эксперт

Реквизиты аттестации

Министерства культуры РФ

Приказ Минкультуры РФ № 2211 от 13 декабря 2018 г. «Об утверждении статуса аттестованного эксперта по проведению государственной историко-культурной экспертизы»

**Объекты экспертизы, на которые
был аттестован эксперт**

- выявленные объекты культурного наследия в целях обоснования целесообразности включения данных объектов в реестр;
- земли, подлежащие воздействию земляных, строительных, мелиоративных, хозяйственных работ, предусмотренных статьей 25 Лесного кодекса Российской Федерации работ по использованию лесов (за исключением работ, указанных в пунктах 3, 4 и 7 части 1 статьи 25 Лесного кодекса Российской Федерации) и иных работ, в случае, если указанные земли расположены в границах территорий, утвержденных в соответствии с пунктом 34.2 пункта 1 статьи 9 настоящего ФЗ;
- документы, обосновывающие включение объектов культурного наследия в реестр;
- документация, за исключением научных отчетов о выполненных археологических полевых работах, содержащая результаты исследований, в соответствии с которыми определяется наличие или отсутствие объектов, обладающих признаками объекта культурного наследия, на земельных участках, подлежащих воздействию земляных, строительных, мелиоративных, хозяйственных работ, указанных в настоящей статье работ по использованию лесов и иных работ;
- документация или разделы документации, обосновывающие меры по обеспечению сохранности объекта культурного наследия, включенного в реестр, выявленного объекта культурного наследия либо объекта, обладающего признаками объекта культурного наследия, при проведении земляных, мелиоративных, хозяйственных работ, указанных в настоящей статье работ по использованию лесов и иных работ в границах территории объекта культурного наследия либо на земельном участке, непосредственно связанном с земельным участком в границах территории объекта культурного наследия.

Фамилия, имя, отчество

Образование

Специальность

Ученая степень (звание)

Стаж работы

Место работы и должность

Чибирик Владимир Эрвиевич

высшее

историк

нет

17 лет

Общество с ограниченной ответственностью
«Научно-производственное объединение «Северная
археология-1», археолог-эксперт

**Реквизиты аттестации
Министерства культуры РФ**

**Объекты экспертизы, на которые
был аттестован эксперт**

Приказ Минкультуры РФ № 2330 от 25 декабря 2018 г. «Об утверждении статуса аттестованного эксперта по проведению государственной историко-культурной экспертизы»

- выявленные объекты культурного наследия в целях обоснования целесообразности включения данных объектов в реестр;
- земли, подлежащие воздействию земляных, строительных, мелиоративных, хозяйственных работ, предусмотренных статьей 25 Лесного кодекса Российской Федерации работ по использованию лесов (за исключением работ, указанных в пунктах 3, 4 и 7 части 1 статьи 25 Лесного кодекса Российской Федерации) и иных работ, в случае, если указанные земли расположены в границах территорий, утвержденных в соответствии с пунктом 34.2 пункта 1 статьи 9 настоящего ФЗ;
- документы, обосновывающие включение объектов культурного наследия в реестр;
- документы, обосновывающие исключение объектов культурного наследия из реестра;
- документация, за исключением научных отчетов о выполненных археологических полевых работах, содержащая результаты исследований, в соответствии с которыми определяется наличие или отсутствие объектов, обладающих признаками объекта культурного наследия, на земельных участках, подлежащих воздействию земляных, строительных, мелиоративных, хозяйственных работ, указанных в настоящей статье работ по использованию лесов и иных работ;
- документация или разделы документации, обосновывающие меры по обеспечению сохранности объекта культурного наследия, включенного в реестр, выявленного объекта культурного наследия либо объекта, обладающего признаками объекта культурного наследия, при проведении земляных, мелиоративных, хозяйственных работ, указанных в настоящей статье работ по использованию лесов и иных работ в границах территории объекта культурного наследия либо на земельном участке, непосредственно связанном с земельным участком в границах территории объекта культурного наследия.

1. Ответственность эксперта

Эксперт (эксперты) несет ответственность за соблюдение принципов проведения историко-культурной экспертизы, установленных ст. 29 Федерального закона № 73-ФЗ от 24.05.2002 «Об объектах культурного наследия (памятниках истории и культуры) народов Российской Федерации» и за достоверность сведений, изложенных в заключении.

2. Цели и объекты экспертизы

Цель экспертизы: определение наличия или отсутствия объектов культурного наследия, включенных в Единый государственный реестр объектов культурного наследия РФ, выявленных объектов культурного наследия, либо объектов, обладающих признаками объекта культурного наследия, на землях, подлежащих хозяйственному освоению по проекту «Автозимник к поисковой скважине №33П Восточно-Токайского ЛУ, включенную в «Программу повторного испытания разведочных скважин на 2018-2020гг для обоснования эксплуатационного бурения» на ЛУ ПАО «НК «Роснефть»» (ш. 6309).

Задачи экспертизы: анализ архивных и литературных источников; изучение ранее проведенных исследований на испрашиваемой территории; картографических материалов и спутниковых снимков; анализ ландшафтно-топографической ситуации; проведение археологической разведки на участках с возможной вероятностью расположения объектов культурного наследия; документирование обнаруженных объектов культурного наследия (фотофиксация, подготовка ситуационных и топографических планов, определение географических координат и т.д.); обработка полевых материалов; выработка рекомендаций; составление акта экспертизы.

Объект экспертизы: земли, подлежащие воздействию земляных, строительных, мелиоративных, хозяйственных работ, предусмотренных статьей 25 Лесного кодекса Российской Федерации работ по использованию лесов (за исключением работ, указанных в пунктах 3, 4 и 7 части 1 статьи 25 Лесного кодекса Российской Федерации) и иных работ, по проекту «Автозимник к поисковой скважине №33П Восточно-Токайского ЛУ, включенную в «Программу повторного испытания разведочных скважин на 2018-2020гг для обоснования эксплуатационного бурения» на ЛУ ПАО «НК «Роснефть»» (ш. 6309).

Месторасположение объекта экспертизы: Тюменская область, Ханты-Мансийский автономный округ-Югра, Нефтеюганский район, Восточно-Токайский ЛУ.

Месторасположение лесного участка: Лесной участок располагается на территории Угутского участкового лесничества территориального отдела – Юганское лесничество, в кварталах 612, 652, 708, 709, Юнг-Яхского участкового лесничества территориального отдела – Нефтеюганское лесничество, в эксплуатационных лесах, в квартале 214.

Наименования всех объектов, входящих в проект:

- Дорога автомобильная (Разворотная площадка) – 200 м;
- Дорога автомобильная (Автозимник к поисковой скважине № 33П Восточно-Токайского ЛУ) – 9506 м;
- Дорога автомобильная (Автозимник к поисковой скважине № 33П Восточно-Токайского ЛУ) – 752,22 м;
- Дорога автомобильная (Автозимник к поисковой скважине № 33П Восточно-Токайского ЛУ) – 2785,89 м;
- Дорога автомобильная (Автозимник к поисковой скважине № 33П Восточно-Токайского ЛУ) – 88 м;

- Дорога автомобильная (Автозимник к поисковой скважине № 33П Восточно-Токайского ЛУ) – 159,67 м.

Общая площадь отводимых земельных участков: 15,9999 га

3. Перечень документов, представленных заявителем:

1. Письмо-запрос № 28331 от 05.09.2019 директору ООО «НПО «Северная археология-1» Г.П. Визгалову от и.о. начальника Бюро ГИПов АО «ТомскНИПИнефть» С.А. Молокова на проведение государственной историко-культурной экспертизы по проекту «Автозимник к поисковой скважине №33П Восточно-Токайского ЛУ, включенную в «Программу повторного испытания разведочных скважин на 2018-2020гг для обоснования эксплуатационного бурения» на ЛУ ПАО «НК «Роснефть»» (ш. 6309) (текст. прил. 1).

2. Письмо № 28311 от 05.09.2019 директору ООО «НПО «Северная археология-1» Г.П. Визгалову от руководителя ПО№4 Юганскнефтегаз Д.В. Мрако «О предоставлении информации ш.6308, ш.6309» с разъяснением причины отсутствия схемы земельных участков на кадастровом плане территории (текст. прил 2).

3. Электронная версия границ земельных участков, подлежащих хозяйственному освоению по проекту «Автозимник к поисковой скважине №33П Восточно-Токайского ЛУ, включенную в «Программу повторного испытания разведочных скважин на 2018-2020гг для обоснования эксплуатационного бурения» на ЛУ ПАО «НК «Роснефть»» (ш. 6309) в формате программы MapInfo.

4. Сведения об обстоятельствах, повлиявших на процесс проведения и результаты экспертизы

Обстоятельства, повлиявшие на процесс проведения и результаты экспертизы, отсутствуют.

5. Сведения о проведенных исследованиях

Государственная историко-культурная экспертиза проведена в связи с разработкой проекта «Автозимник к поисковой скважине №33П Восточно-Токайского ЛУ, включенную в «Программу повторного испытания разведочных скважин на 2018-2020гг для обоснования эксплуатационного бурения» на ЛУ ПАО «НК «Роснефть»» (ш. 6309).

При подготовке настоящего акта изучена и проанализирована в полном объеме документация, предоставленная заказчиком. Для экспертизы привлечены картографические материалы, спутниковые снимки земной поверхности участков землеотвода, архивные и литературные источники, материалы полевых и историко-архивных исследований прошлых лет, дополняющие информацию о земельных участках и вероятности обнаружения на них объектов культурного наследия и объектов, обладающих признаками объекта культурного наследия.

Сбор информации об объектах культурного наследия проводился в архивах ИА РАН (г. Москва), ООО «НПО «Северная археология – 1» (г. Нефтеюганск), АУ ХМАО – Югры «Центр охраны культурного наследия» (г. Ханты-Мансийск). Особое внимание уделялось ландшафтно-топографическим условиям участков (почвы, растительность, привязка к водоемам и т.п.), степени историко-культурной изученности территории.

В ходе соотнесения имеющегося зонирования территории по степени вероятности обнаружения объектов культурного наследия и проектируемых объектов, было выделено 6 участков, на которых необходимо проведение археологической разведки (граф. прил. 3-7).

При археологической разведке пешим порядком был проведен осмотр поверхности участков на предмет наличия выраженных в рельефе остатков археологических сооружений, объектов этнографии, археологического материала, выполнено 5 стратиграфических разрезов (шурфов и зачисток обнажений). Таким образом, в непосредственной близости от проектируемых объектов строительства выявлен объект культурного наследия: поселение Унбарлор 1. Методика проведения археологических полевых работ соответствует «Положению о порядке проведения археологических полевых работ (археологических раскопок и разведок) и составления научной отчётной документации», утвержденному постановлением Бюро Отделения историко-филологических наук Российской академии наук 20.06.2018 № 32.

Имеющийся и привлеченный материал достаточен для подготовки заключения государственной историко-культурной экспертизы.

Археологическая разведка проводилась в полевой сезон 2019 г. на основании открытого листа №0794-2019 от 18.05.2019, сроком действия до 31.12.2019, выданного Министерством культуры РФ на имя Пархимович С.Ю. (текст. прил. 5).

6. Факты и сведения, выявленные и установленные в результате проведенных исследований

Настоящий Акт отражает результаты государственной историко-культурной экспертизы земель, подлежащих хозяйственному освоению по проекту «Автозимник к поисковой скважине №33П Восточно-Токайского ЛУ, включенную в «Программу повторного испытания разведочных скважин на 2018-2020гг для обоснования эксплуатационного бурения» на ЛУ ПАО «НК «Роснефть»» (ш. 6309), расположенных на территории Нефтеюганского и Сургутского района ХМАО – Югры, в пределах Восточно-Токайского лицензионного участка, в правобережье р. Кевруягун и р. Юрьигый в право- и левобережье р. Нюксап (граф. прил. 1-11).

Степень историко-культурной изученности района работ определена по литературным и архивным источникам.

В 1997 г. экспертом ПАЦ «Барсова Гора» Н. В. Шатуновым проведена историко-культурная экспертиза исходной документации на участки, планируемые Тюменским отделением ОАО «Тюменьнефтегеофизика» к проведению сейсморазведочных работ. В ходе работ выполнено историко-культурное зонирование в пределах сейсморазведочных профилей по степени вероятности обнаружения объектов культурного наследия и выработаны рекомендации по организации работ [Акт № 2/2-97]. Проектируемая сетка профилей частично охватила территорию Восточно-Токайского ЛУ.

В 2003 г. группой специалистов-археологов под руководством Г. П. Визгалова проведена историко-культурная экспертиза территории Встречного лицензионного участка, испрашиваемая ОАО «Самаранефтегеофизика» для выполнения сейсморазведочных работ [Визгалов Г. П., 2003]. В этой работе, по результатам анализа доступных источников и ландшафтно-топографической характеристики района исследований были выделены перспективные, малоперспективные и неперспективные зоны по степени вероятности обнаружения на них объектов культурного наследия. Проектируемая сетка профилей частично охватила территорию в западной части Восточно-Токайского ЛУ, вблизи границы с Встречным ЛУ.

В 2008 г. разведочной группой ООО «НПО «Северная археология – 1» под руководством Кардаша О. В. проведено рекогносцировочное натурное обследование 4 участков на Унтыгейском ЛУ. В результате работ выявлено 84 новых и обследовано 21 ранее известных объектов культурного наследия, в т. ч. 12 объектов археологии,

расположенных на территории Восточно-Токайского ЛУ (участок 4, окрестности юрт Каюковых) [Кардаш О. В., 2008].

В 2012 г. разведочной группой ООО «НПО «Северная археология – 1» под руководством Кочегова Е. И. и Балугеовой Ю. В. проведено натурное археологическое обследование земельных участков, испрашиваемых ООО «ЮганскНИПИ» под размещение объекта «Газопровод Унтыгейское месторождение нефти – Южно-Балыкский ГПК». На территории Восточно-Токайского ЛУ обследованы участки в верхнем течении рек Вандрас и Метльмехигль. В результате работ объектов культурного наследия не обнаружено [Кочегов Е. И., Балугеова Ю. В., 2012].

В 2017 году специалистами ООО НПО «Северная археология – 1» был разработан раздел мероприятий по обеспечению сохранности объектов археологического наследия на территории Восточно-Токайского лицензионного участка, находящегося в Сургутском и Нефтеюганском районах ХМАО-Югры. На территории ЛУ выделены участки перспективной зоны, на которых вероятно обнаружение ранее неизвестных объектов культурного наследия [Акт ГИКЭ № 364].

В 2018 году специалистами ООО «ЧЕТАНА» проведено натурное обследование, испрашиваемых ООО «РН-Юганскнефтегаз» под размещение объекта «Обустройство кустов скважин №№ 4, 5 Восточно-Токайского месторождения». В результате работ объектов культурного наследия не обнаружено [Акт ГИКЭ №...].

На сопредельной территории к востоку от Восточно-Токайского ЛУ, в бассейне среднего течения р. Большой Юган, на сегодняшний день выявлено более 400 объектов 27 археологического наследия. Данная территория активно заселялась людьми с древности и была весьма благоприятной для ведения комплексного хозяйства с доминированием охоты и рыбной ловли при довольно значительной роли собирательства. Объекты археологии сконцентрированы в основном по берегам р. Большой Юган, её старичных озёр и крупных притоков: рек Малый Юган, Кулунигый, Нёгусьях, Угутка, Сухая, Вандрас и др. Археологические объекты среднего течения р. Большой Юган представлены в довольно широком хронологическом диапазоне – от неолита до Нового времени. Кроме объектов археологического наследия в бассейне р. Большой Юган известен ряд объектов этнической культуры (промысловые избы, святилища и т.п.), имеющих большое значение для изучения материальной культуры аборигенного населения. К юго-западу от Восточно-Токайского ЛУ на территории Чупальского и Северо-Чупальского лицензионных участков выявлено более сотни объектов археологического наследия и обследовано около полутора десятков этнокультурных объектов. Большая часть памятников расположена компактными комплексами (кустами) на крупных гривах или группах мелких грив. Культурно-хронологическая принадлежность объектов культурного наследия на данных ЛУ охватывает период от эпохи неолита до современности.

Наличие большого количества объектов культурного наследия в прилегающих и, находящихся в схожей ландшафтной ситуации, районах, является основанием предполагать наличие большого количества таких объектов и на Восточно-Токайском лицензионном участке. Исследуемая территория представляется очень перспективной в плане обнаружения на ней объектов культурного наследия, т. к. локализована в пределах Салымо-Юганской болотной системы, в рамках которой сформировался одноименный археологический район [Визгалов Г. П., Карачаров К. Г., 2000].

В ходе анализа источников не получено сведений об объектах культурного наследия, расположенных на землях, подлежащих хозяйственному освоению по проектам «Автозимник к поисковой скважине №31П Восточно-Токайского ЛУ, включенную в «Программу повторного испытания разведочных скважин на 2018-2020гг

для обоснования эксплуатационного бурения» на ЛУ ПАО «НК «Роснефть»» (ш.6308); «Автозимник к поисковой скважине №33П Восточно-Токайского ЛУ, включенную в «Программу повторного испытания разведочных скважин на 2018-2020гг для обоснования эксплуатационного бурения» на ЛУ ПАО «НК «Роснефть»» (ш. 6309); «Автозимник к поисковой скважине №50П Восточно-Токайского ЛУ, включенную в «Программу повторного испытания разведочных скважин на 2018-2020гг для обоснования эксплуатационного бурения» на ЛУ ПАО «НК «Роснефть»» (ш.6310).

В ходе соотнесения имеющегося зонирования территории по степени вероятности обнаружения объектов культурного наследия и проектируемых объектов, было выделено 6 участков, на которых необходимо проведение археологической разведки (граф. прил. 3-7). При археологической разведке пешим порядком был проведен осмотр поверхности участков на предмет наличия выраженных в рельефе остатков археологических сооружений, объектов этнографии, археологического материала, выполнено 5 стратиграфических разрезов (шурфов и зачисток обнажений).

Участки, испрашиваемые под проект «Автозимник к поисковой скважине №33П Восточно-Токайского ЛУ, включенную в «Программу повторного испытания разведочных скважин на 2018-2020гг для обоснования эксплуатационного бурения» на ЛУ ПАО «НК «Роснефть»» (ш. 6309), располагаются в Нефтеюганском и Сургутском районе ХМАО-Югры, в правобережье р. Кевруягун и р. Юрьигый, в право- и левобережье р. Нюксап, в границах Восточно-Токайского лицензионного участка.

Участок № 1 расположен в Нефтеюганском районе ХМАО – Югры, в пределах Восточно-Токайского лицензионного участка, в правобережье р. Юрьигый (граф. прил.3-5). Площадь обследования составила 0,1216 га. Поверхность участка подвержена техногенному воздействию. Под поверхностью проложены подземные коммуникации. Через северную часть участка обследования в направлении север-северо-запад – юг-юго-восток проходит действующий автозимник (граф. прил. 8-10). Растительный покров представлен хвойным лесом, в составе сосны с примесью кедра и березы с подростом тех же пород деревьев. В нижнем ярусе произрастает кустарничковая и влаголюбивая травянистая растительность (граф. прил. 11).

Для определения наличия (отсутствия) объектов археологического наследия на участке проведения археологической разведки № 1 выполнен стратиграфический разрез (граф. прил. 3-4, 12-15). Стратиграфический разрез № 1 (зачистка обнажения) выполнен в южной части участка № 1, координаты места выполнения стратиграфического разреза (система координат – WGS - 84): N 60° 18' 53,73", E 73° 15' 30,93". В стратиграфическом разрезе зафиксирована следующая стратиграфия:

- почвенный покров (мох, фульватный гумус), мощность – до 11 см;
- светло-серая супесь (подзол), мощность – до 34 см;
- серо-желто-коричневая (мешанная) с корнями супесь, мощность – до 60 см;
- желто-коричневая супесь, мощность – до 49 см;
- горизонт почвообразующей породы.

Культурный слой и археологические предметы в стратиграфическом разрезе не выявлены. После окончания работ стратиграфический разрез рекультивирован.

В ходе визуального осмотра на обследуемой территории не было обнаружено признаков наличия культурного слоя, археологических предметов и фиксируемых в рельефе остатков археологических сооружений, объектов этнографии.

Участок № 2 расположен в Сургутском районе ХМАО – Югры, в пределах Восточно-Токайского лицензионного участка, в правобережье р. Юрьигый (граф. прил.3-5). Площадь обследования составила 0,155 га. Поверхность участка подвержена техногенному воздействию. Через участок обследования в направлении север-северо-восток – юг-юго-запад проходит существующий автозимник (граф. прил. 17, 19). Растительность представлена хвойным лесом, в составе сосны с примесью кедра и березы с подростом тех же пород деревьев. В нижнем ярусе произрастает моховая, кустарничковая и влаголюбивая травянистая растительность (граф. прил. 16, 18, 20).

Для определения наличия (отсутствия) объектов археологического наследия на участке проведения археологической разведки № 2 выполнен стратиграфический разрез (граф. прил. 3-4, 21-24). Стратиграфический разрез № 2 (зачистка обнажения) выполнен в южной части участка № 2, координаты места выполнения стратиграфического разреза (система координат – WGS - 84): N 60° 17' 59,04", E 73° 16' 8,61". В стратиграфическом разрезе зафиксирована следующая стратиграфия:

- почвенный покров (хвойный опад, фульватный гумус), мощность – до 17 см;
- светло-серая супесь (подзол), мощность – до 23 см;
- серо-желто-коричневая (мешаная) супесь, мощность – до 19 см;
- желто-коричневая супесь, мощность – до 23 см;
- горизонт почвообразующей породы.

Культурный слой и археологические предметы в стратиграфическом разрезе не выявлены. После окончания работ стратиграфический разрез рекультивирован.

В ходе визуального осмотра на обследуемой территории не было обнаружено признаков наличия культурного слоя, археологических предметов и фиксируемых в рельефе остатков археологических сооружений, объектов этнографии.

Участок № 3 расположен в Сургутском районе ХМАО – Югры, в пределах Восточно-Токайского лицензионного участка, в правобережье р. Юрьигый (граф. прил.3-5). Поверхность участка подвержена сильному техногенному воздействию. Через весь участок обследования в направлении север-северо-запад – юг-юго-восток проходит автозимник (граф. прил. 27-28). Растительный покров представлен хвойным лесом, в составе сосны с примесью кедра и березы с подростом тех же пород деревьев. В нижнем ярусе произрастает моховая, кустарничковая и влаголюбивая травянистая растительность (граф. прил. 25-26, 29). Площадь обследования составила 0,2652 га.

Исходя из ландшафтных условий и значительной обводненности шурфовка на участке обследования признана не целесообразной [Положение о порядке проведения археологических полевых работ (археологических раскопок и разведок) и составления научной отчётной документации». Утверждено постановлением Бюро Отделения историко-филологических наук Российской академии наук от 20 июня 2018 г. № 32].

В ходе визуального осмотра на обследуемой территории не было обнаружено признаков наличия культурного слоя, археологических предметов и фиксируемых в рельефе остатков археологических сооружений, объектов этнографии.

Однако в непосредственной близости от участка обследования № 3 и от проектируемых объектов строительства выявлен объект культурного наследия: поселение Унбарлор 1. Топографическая съёмка памятников не проводилась. Координаты впадин установлены по GPS-навигатору. Для установления границы распространения культурного слоя, выполнена серия шурфов (25 м. от границы видимых объектов).

Поселение Унбарлор 1. Административно-территориальное расположение: Тюменская область, Ханты-Мансийский автономный округ – Югра, Нефтеюганский район.

Гидрографический адрес: р. Обь (левый берег), р. Большой Юган (левый берег), оз. Унбарлор, междуречье двух безымянных водотоков, впадающих в оз. Унбарлор; 1,6 км к северо-северо-западу от места впадения одного водотока в другой, 3 км к северо-северо-западу от оз. Унбарлор.

Местные привязки: 48,4 км к западо-юго-западу от с. Угут (Казанский храм), 18,2 км к западо-северо-западу от д. Каюкова.

Поселение Унбарлор 1 располагается непосредственной близости от участка обследования № 3, на небольшой гриве в междуречье двух безымянных водотоков, впадающих в оз. Унбарлор. На поверхности фиксируется четыре сооружения. Нумерация сооружений проведена с запада на восток. Сооружение № 1 – овальная впадина размером 6,2×6 м, глубиной до 0,8 м, обваловка фиксируется со всех сторон, ширина до 1,5 м, высотой до 0,3 м. Сооружение № 2 – овальная впадина размером 6,3×5,9 м, глубиной до 0,55 м, обваловка слабо фиксируется, ширина до 1,4 м, высотой до 0,25 м, сильно пострадала от нор и выворотней. Сооружение № 3 – овальная впадина размером 6,1×5,7 м, глубиной до 0,55 м, обваловка фиксируется со всех сторон, ширина до 1,3 м, высотой до 0,3 м, пострадала от нор. Сооружение № 4 – овальная впадина размером 5,8×5,5 м, глубиной до 0,55 м, обваловка слабо фиксируется, ширина до 1,4 м, высотой до 0,25 м., пострадала от нор (граф. прил. 30-33).

Для определения наличия (отсутствия) культурного слоя на поселение Унбарлор 1 выполнено два стратиграфических разреза (граф. прил. 3-4, 34-47). Стратиграфический разрез № 3 (шурф) выполнен в юго-восточной части впадины № 3, координаты места выполнения стратиграфического разреза (система координат – WGS - 84): N 60° 17' 39,06", E 73° 16' 18,5". В стратиграфическом разрезе зафиксирована следующая стратиграфия (северная стенка):

- дерн и темно-серый песок, мощность – до 22 см.;
- серый песок с угольками (культурный слой), мощность – до 22 см.;
- мешанный серо-коричневый песок (обваловка сооружения) – культурный слой, мощность – до 12 см.;
- темно серый слой (погребенный дерн), мощность – до 3 см.;
- желто-коричневый ожелезненный песок, мощность – до 20 см.;
- светло-серый песок (подзол), мощность – до 13 см.;
- желто-коричневый ожелезненный песок, мощность – до 11 см.;
- светло-желтый песок (материк).

Археологические предметы в стратиграфическом разрезе не выявлены. После окончания работ стратиграфический разрез рекультивирован.

Стратиграфический разрез № 4 (шурф) выполнен в северо-восточной части памятника, координаты места выполнения стратиграфического разреза (система координат – WGS - 84): N 60° 17' 39,81", E 73° 16' 19,76". В стратиграфическом разрезе зафиксирована следующая стратиграфия: (северная стенка)

- почвенный покров (дёрн, опад, мох), мощность – до 16 см.;
- светло-серый песок (подзол), мощность – до 15 см.;
- желто-коричневый ожелезненный песок, мощность – до 9 см.;
- желтая супесь (горизонт почвообразующей породы).

Культурный слой и археологические предметы в стратиграфическом разрезе не выявлены. После окончания работ стратиграфический разрез рекультивирован.

Граница территории ОКН установлена на расстоянии не менее 10 м. от выраженных в рельефе археологических сооружений с учетом характера залегания и мощности культурного слоя, обнаруженного в шурфе № 3, с учетом отсутствия культурного слоя в шурфе № 4, а также характера и особенностей ландшафта (резкое понижение высоты).

Координаты угловых точек границы территории объекта культурного наследия поселение Унбарлор 1 приведены в таблице 1. Установлено, что граница отвода проектируемых объектов строительства расположена в 42,9 м на восток от сооружения № 4 ОКН поселение Унбарлор 1.

Таблица № 1. Координаты угловых точек границы территории объекта культурного наследия поселение Унбарлор 1 (в системе координат – МСК-86, зона 3)

№ точки	Широта (X), м	Долгота (Y), м
1	876 504,29	3 567 643,40
2	876 480,11	3 567 651,56
3	876 460,28	3 567 643,92
4	876 451,17	3 567 606,58
5	876 419,99	3 567 556,07
6	876 427,08	3 567 536,60
7	876 471,32	3 567 540,45

Состояние поселение Унбарлор 1 – удовлетворительное. Археологические предметы при проведении обследования не были обнаружены. Объект культурного наследия по внешним признакам может быть предварительно датирован эпохой неолита – Новым временем.

Таким образом, установлено, что граница отвода проектируемых объектов строительства расположена в 42,9 м. на восток от сооружения №4 ОКН поселение Унбарлор 1. Строительство и эксплуатация испрашиваемых хозяйственных объектов должна производиться строго в границах земельного отвода. Разработка раздела мероприятий по сохранению объектов культурного наследия поселение Унбарлор 1 не требуется.

Участок № 4 расположен в Сургутском районе ХМАО – Югры, в пределах Восточно-Токайского лицензионного участка, в правобережье р. Юрьигый, в междуречье двух безымянных водотоков, впадающих в оз. Унбарлор (граф. прил. 3-5). Поверхность участка подвержена сильному техногенному воздействию. Через весь участок обследования проходит существующий автозимник (граф. прил. 50). Растительный покров представлен хвойным редколесьем, в составе сосны с примесью кедра и березы с подростом тех же пород деревьев. В нижнем ярусе произрастает моховая, кустарничковая и влаголюбивая травянистая растительность (граф. прил. 48-49). Площадь обследования составила 0,2673 га.

Исходя из ландшафтных условий и значительной обводненности шурфовка на участке обследования признана не целесообразной [Положение о порядке проведения археологических полевых работ (археологических раскопок и разведок) и составления научной отчётной документации». Утверждено постановлением Бюро Отделения историко-филологических наук Российской академии наук от 20 июня 2018 г. № 32].

В ходе визуального осмотра на обследуемой территории не было обнаружено признаков наличия культурного слоя, археологических предметов и фиксируемых в рельефе остатков археологических сооружений, объектов этнографии.

Участок № 5 расположен в Сургутском районе ХМАО – Югры, в пределах Восточно-Токайского лицензионного участка, в правобережье р. Кевруягун и р. Нюксап (граф. прил. 3, 6-7). Поверхность участка подвержена сильному техногенному воздействию. Через участок обследования проходит существующий автозимник (граф. прил. 51). На удалении от края террасы преобладают участки верховой подболоченности. Растительный покров представлен угнетенным подболоченностью хвойным редколесьем, в составе сосны с примесью кедра и березы с подростом тех же пород деревьев. В нижнем ярусе произрастает кустарничковая и влаголюбивая травянистая растительность (граф. прил. 52). Площадь участка обследования составила 0,1147 га.

Исходя из ландшафтных условий и значительной обводненности шурфовка на участке обследования признана не целесообразной [Положение о порядке проведения археологических полевых работ (археологических раскопок и разведок) и составления научной отчётной документации». Утверждено постановлением Бюро Отделения историко-филологических наук Российской академии наук от 20 июня 2018 г. № 32].

В ходе визуального осмотра на обследуемой территории не было обнаружено признаков наличия культурного слоя, археологических предметов и фиксируемых в рельефе остатков археологических сооружений, объектов этнографии.

Участок № 6 расположен в Сургутском районе ХМАО – Югры, в пределах Восточно-Токайского лицензионного участка, в правобережье р. Кевруягун (граф. прил. 3, 6-7). Испрашиваемые объекты обустройства на участке обследования представляют собой разворотную площадку автомобильной дороги. Поверхность участка подвержена сильному техногенному воздействию. В центральной части участка обследования зафиксирован существующий объект обустройства – скважина 33П с прилегающей насыпью (граф. прил. 53-57). На удалении от края террасы преобладают участки верховой подболоченности. Растительный покров представлен хвойным лесом, в составе сосны с примесью кедра и березы с подростом тех же пород деревьев. В нижнем ярусе произрастает моховая, кустарничковая и влаголюбивая травянистая растительность (граф. прил. 53-57). Площадь участка обследования составила 2,088 га.

Для определения наличия (отсутствия) объектов археологического наследия на участке проведения археологической разведки № 6 выполнен стратиграфический разрез (граф. прил. 3, 6, 58-61). Стратиграфический разрез № 5 (шурф) выполнен в северо-восточной части участка № 6, координаты места выполнения стратиграфического разреза (система координат – WGS - 84): N 60° 13' 31,40", E 73° 19' 30,42". В стратиграфическом разрезе зафиксирована следующая стратиграфия:

- почвенный покров (мох, фульватный гумус), мощность – до 6 см;
- светло-серая супесь (подзол), мощность – до 11 см;
- желто-коричневая супесь, мощность – до 19 см;
- горизонт почвообразующей породы.

Культурный слой и археологические предметы в стратиграфическом разрезе не выявлены. После окончания работ стратиграфический разрез рекультивирован.

В ходе визуального осмотра на обследуемой территории не было обнаружено признаков наличия культурного слоя, археологических предметов и фиксируемых в рельефе остатков археологических сооружений, объектов этнографии.

7. Перечень документов и материалов, собранных и полученных при проведении экспертизы, а также использованной для нее специальной и справочной литературы:

1. Федеральный Закон №73-ФЗ от 25.06.2002 «Об объектах культурного наследия (памятниках истории и культуры) народов Российской Федерации».
2. Постановление Правительства РФ от 15.07.2009 № 569 «Об утверждении Положения о государственной историко-культурной экспертизе».
3. Постановление Правительства РФ от 29.06.2015 № 646 «Об утверждении критериев отнесения объектов культурного наследия, включенных в единый государственный реестр объектов культурного наследия (памятников истории и культуры) народов Российской Федерации, к объектам культурного наследия, находящимся в неудовлетворительном состоянии».
4. Постановление Правительства РФ от 12.09.2015 № 972 «Об утверждении Положения о зонах охраны объектов культурного наследия (памятников истории и культуры) народов Российской Федерации».
5. Приказ Министерства культуры РФ от 08.12.2009 № 842 «Об утверждении единых правил организации формирования, учета, сохранения и использования музейных предметов и музейных коллекций, находящихся в музеях Российской Федерации».
6. Приказ Министерства культуры РФ от 03.10.2011 № 954 «Об утверждении Положения о Едином государственном реестре объектов культурного наследия (памятников истории и культуры) народов Российской Федерации».
7. Приказ Министерства культуры РФ от 04.06.2015 № 1745 «Об утверждении требований к составлению проектов границ территорий объектов культурного наследия».
8. Приказ Министерства культуры РФ от 25.06.2015 № 1840 «Об утверждении состава и Порядка утверждения отчётной документации о выполнении работ по сохранению объекта культурного наследия, включённого в единый государственный реестр объектов культурного наследия (памятников истории и культуры) народов Российской Федерации, или выявленного объекта культурного наследия, Порядка приёмки работ по сохранению объекта культурного наследия и подготовки акта приёмки выполненных работ по сохранению объекта культурного наследия, включённого в единый государственный реестр объектов культурного наследия (памятников истории и культуры) народов Российской Федерации, или выявленного объекта культурного наследия и его формы».
9. Приказ Министерства культуры РФ от 02.07.2015 № 1905 «Об утверждении порядка проведения работ по выявлению объектов, обладающих признаками объекта культурного наследия, и государственному учёту объектов, обладающих признаками объекта культурного наследия».
10. Приказ Министерства культуры РФ от 27.11.2015 № 2877 «О порядке передачи государству археологических предметов, обнаруженных физическими и (или) юридическими лицами в результате проведения изыскательских, проектных, земляных, строительных, мелиоративных, хозяйственных работ, указанных в статье 30 федерального закона от 25.06.2002 № 73-ФЗ «Об объектах культурного наследия (памятниках истории и культуры) народов Российской Федерации», работ по использованию лесов и иных работ».
11. Письмо Министерства культуры РФ от 27.01.2012 N 12-01-39/05-АБ «О методике определения границы территории объекта археологического наследия».
12. Закон ХМАО – Югры от 29.06.2006 № 64 – ОЗ «О регулировании отдельных отношений в области сохранения, использования, популяризации и государственной охраны объектов культурного наследия». Принят Думой Ханты-Мансийского автономного округа – Югры 16.06.2006.

13. Постановление Правительства ХМАО – Югры от 02.10.2015 № 337-п «О порядке организации и осуществления регионального государственного надзора за состоянием, содержанием, сохранением, использованием, популяризацией и государственной охраной объектов культурного наследия регионального значения, объектов культурного наследия местного (муниципального) значения, выявленных объектов культурного наследия»

14. «Положение о порядке проведения археологических полевых работ и составления научной отчётной документации». Утверждено постановлением Бюро историко-филологических наук Российской академии наук 20.06.2018 № 32.

15. ГОСТ 55627 – 2013 «Археологические изыскания в составе работ по реставрации, консервации, ремонту и приспособлению объектов культурного наследия». Утверждён и введён в действие Приказом Федерального агентства по техническому регулированию и метрологии от 09.10.2013 № 1138-ст.

16. СП 47.13330.2012. Свод правил. Инженерные изыскания для строительства. Основные положения. Актуализированная редакция СНиП 11-02-96. Утверждён приказом Госстроя России от 10.12.2012 № 83/ГС.

17. АКТ государственной историко-культурной экспертизы документации содержащей результаты исследований, в соответствии с которыми определяется наличие или отсутствие объектов, обладающих признаками объекта культурного наследия, на земельных участках, подлежащих воздействию земляных, строительных, мелиоративных, хозяйственных работ, работ по использованию лесов и иных работ по проекту: «Обустройство кустов скважин №№ 4, 5 Восточно-Токайского месторождения», расположенных в Сургутском районе Ханты-Мансийского автономного округа-Югры» – Воронеж, 2018. – Сайт Госкультахраны Югры адрес: <https://nasledie.admhmao.ru/tablimits/2018-god/>.

18. АКТ №364 государственной историко-культурной экспертизы раздела мероприятий по обеспечению сохранности объектов археологического наследия на территории Восточно-Токайского лицензионного участка, находящегося в Сургутском и Нефтеюганском районах ХМАО-Югры, разработанного в 2017 году – Нефтеюганск, 2017. – Сайт Госкультахраны Югры адрес: <https://nasledie.admhmao.ru/tablimits/2018-god/>.

19. Акт № 2/2-97 от 20.11.1997 историко-культурной экспертизы исходной документации. – Архив АУ ЦОКН. Инв. № 82. Д. 524.

20. Визгалов Г. П. Отчет о НИР. Историко-культурная экспертиза территорий Встречного лицензионного участка для ОАО «Самаранефтегеофизика» (этап предварительной, камеральной экспертизы). – Нефтеюганск, 2003. – Архив АУ ЦОКН. Инв. № 4591. Д. 522.

21. Кардаш О. В. Отчет о НИР. Историко-культурная экспертиза рекогносцировочное обследование участков на Унтыгейском лицензионном участке. 2 книги. – Нефтеюганск, 2008. – Архив НПО СА. Ф. 1. Д. 252.

22. Кочегов Е. И., Балуева Ю. В. Отчёт о НИР. Историко-культурные исследования земельных участков, испрашиваемых по проекту: «Газопровод Унтыгейское месторождение нефти – Южно-Балыкский ГПК», проведенные в Нефтеюганском и Сургутском районах Ханты-Мансийского автономного округа – Югры в 2012 г. (натурное обследование). – Нефтеюганск, 2012. – Архив НПО СА. Ф. 2. Д. 431.

8. Обоснования выводов экспертизы

Изученная документация, привлеченные источники и результаты полевых исследований содержат полноценные сведения об испрашиваемых земельных участках и

исчерпывающую информацию, соответствующую требованиям Федерального закона от 25.06.2002 № 73-ФЗ «Об объектах культурного наследия (памятниках истории и культуры) народов Российской Федерации», необходимую для согласования земляных, строительных, мелиоративных, хозяйственных работ, предусмотренных статьей 25 Лесного кодекса Российской Федерации работ по использованию лесов (за исключением работ, указанных в пунктах 3, 4 и 7 части 1 статьи 25 Лесного кодекса Российской Федерации) и иных работ.

В результате анализа источников установлено, что на землях, подлежащих воздействию хозяйственных работ в ходе строительства объектов по проекту «Автозимник к поисковой скважине №33П Восточно-Токайского ЛУ, включенную в «Программу повторного испытания разведочных скважин на 2018-2020гг для обоснования эксплуатационного бурения» на ЛУ ПАО «НК «Роснефть»» (ш. 6309), объектов культурного наследия не выявлено.

В результате археологической разведки на землях, подлежащих хозяйственному освоению по проекту «Автозимник к поисковой скважине №33П Восточно-Токайского ЛУ, включенную в «Программу повторного испытания разведочных скважин на 2018-2020гг для обоснования эксплуатационного бурения» на ЛУ ПАО «НК «Роснефть»» (ш. 6309), *объекты культурного наследия не выявлены. Однако в непосредственной близости от проектируемых объектов строительства выявлен объект культурного наследия: Поселение Унбарлор 1.* Установлено, что граница отвода проектируемых объектов строительства расположена в 42,9 м. на восток от сооружения №3 ОКН поселение Унбарлор 1. Объект культурного наследия находится вне границ проектируемых объектов строительства. В целях сохранения объекта культурного наследия поселение Унбарлор 1 необходимо проводить работы **строго в границах отводимых участков.** ***Разработка раздела мероприятий по сохранению объекта культурного наследия поселение Унбарлор 1 не требуется.***

9. Вывод экспертизы

На основании рассмотренных документов, привлеченных литературных, архивных и иных источников, результатов археологической разведки эксперт пришел к следующему выводу: на землях, подлежащих хозяйственному освоению по проекту «Автозимник к поисковой скважине №33П Восточно-Токайского ЛУ, включенную в «Программу повторного испытания разведочных скважин на 2018-2020гг для обоснования эксплуатационного бурения» на ЛУ ПАО «НК «Роснефть»» (ш. 6309), объекты культурного наследия, выявленные объекты культурного наследия, объекты, обладающие признаками объекта культурного наследия, отсутствуют.

Эксперт считает **возможным** проведение земляных, строительных, мелиоративных, хозяйственных работ, предусмотренных статьей 25 Лесного кодекса Российской Федерации работ по использованию лесов (за исключением работ, указанных в пунктах 3, 4 и 7 части 1 статьи 25 Лесного кодекса Российской Федерации) и иных работ, **строго в границах земельных участков**, отводимых по проекту «Автозимник к поисковой скважине №33П Восточно-Токайского ЛУ, включенную в «Программу повторного испытания разведочных скважин на 2018-2020гг для обоснования эксплуатационного бурения» на ЛУ ПАО «НК «Роснефть»» (ш. 6309), общей площадью 15,9999 га, без ограничений, связанных с осуществлением мероприятий по сохранению объектов культурного наследия **(положительное заключение).**

В соответствии с пунктом 4 статьи 36 Федерального закона от 25.06.2002 № 73-ФЗ в случае обнаружения в ходе проведения изыскательских, проектных, земляных, строительных, мелиоративных, хозяйственных работ, указанных в статье 30 настоящего

Федерального закона работ по использованию лесов и иных работ объекта, обладающего признаками объекта культурного наследия, в том числе объекта археологического наследия, заказчик указанных работ, технический заказчик (застройщик) объекта капитального строительства, лицо, проводящее указанные работы, обязаны незамедлительно приостановить указанные работы и в течение трех дней со дня обнаружения такого объекта направить в региональный орган охраны объектов культурного наследия письменное заявление об обнаруженном объекте культурного наследия.

Археолог

С. Ю. Пархимович

**Директор ООО «НПО
«Северная археология – 1», к.и.н.**

Г. П. Визгалов

05 сентября 2019 г.

10. Список графических и текстовых приложений

Графическое приложение 1	Обзорная карта-схема административно-территориального расположения района проведения исследований. М 1:12 500 000.	1 лист
Графическое приложение 2	Обзорная карта-схема Нефтеюганского и Сурутского районов ХМАО-Югры с обозначением районов проведения исследований. М 1:500 000.	1 лист
Графическое приложение 3	Карта-схема Восточно-Токайского ЛУ с обозначением зонирования по степени вероятности обнаружения объектов культурного наследия, выявленных объектов культурного наследия, проектируемых объектов строительства и участков обследования. М 1:70 000.	1 лист
Графическое приложение 4	Карта-схема проектируемых объектов строительства, совмещённая со схемой зонирования, месторасположением объекта культурного наследия, участками обследования, стратиграфическими разрезами и маршрутом обследования. М 1:20 000.	1 лист
Графическое приложение 5	Космоснимок с обозначением границы выявленного объекта культурного наследия, проектируемых объектов строительства, участков обследования. М 1:20 000.	1 лист
Графическое приложение 6	Карта-схема проектируемых объектов строительства, совмещённая со схемой зонирования, участками обследования, стратиграфическими разрезами и маршрутом обследования. М 1:20 000.	1 лист
Графическое приложение 7	Космоснимок с обозначением проектируемых объектов строительства и участков обследования. М 1:20 000.	1 лист
Графическое приложение 8	Фото. ХМАО – Югра. Нефтеюганский район. Восточно-Токайский ЛУ. Участок археологической разведки № 1. Северная часть. Коридор коммуникаций. Снято с северо-северо-запада.	
Графическое приложение 9	Фото. ХМАО – Югра. Нефтеюганский район. Восточно-Токайский ЛУ. Участок археологической разведки № 1. Северная часть. Автозимник. Снято с северо-северо-запада.	
Графическое приложение 10	Фото. ХМАО – Югра. Нефтеюганский район. Восточно-Токайский ЛУ. Участок археологической разведки № 1. Южная часть.	

	Коридор коммуникаций. Снято с северо-северо-запада.
Графическое приложение 11	Фото. ХМАО – Югра. Нефтеюганский район. Восточно-Токайский ЛУ. Участок археологической разведки № 1. Южная часть. Заболоченный лес. Снято с запада.
Графическое приложение 12	Фото. ХМАО – Югра. Нефтеюганский район. Восточно-Токайский ЛУ. Участок археологической разведки № 1. Южная часть. Место выполнения стратиграфического разреза № 1 (зачистка). Снято с северо-запада.
Графическое приложение 13	Фото. ХМАО – Югра. Нефтеюганский район. Восточно-Токайский ЛУ. Участок археологической разведки № 1. Южная часть. Общий вид на стратиграфический разрез № 1 (зачистка). Снято с запада.
Графическое приложение 14	Фото. ХМАО – Югра. Нефтеюганский район. Восточно-Токайский ЛУ. Участок археологической разведки № 1. Южная часть. Профиль стратиграфического разреза № 1 (зачистки). Снято с запада.
Графическое приложение 15	Фото. ХМАО – Югра. Нефтеюганский район. Восточно-Токайский ЛУ. Участок археологической разведки № 1. Южная часть. Общий вид на стратиграфический разрез № 1 (зачистка) после рекультивации. Снято с запада.
Графическое приложение 16	Фото. ХМАО – Югра. Нефтеюганский район. Восточно-Токайский ЛУ. Участок археологической разведки № 2. Северная часть. Коридор коммуникаций. Заболоченный участок. Снято с северо-северо-запада.
Графическое приложение 17	Фото. ХМАО – Югра. Нефтеюганский район. Восточно-Токайский ЛУ. Участок археологической разведки № 2. Северная часть. Автозимник. Снято с северо-северо-запада.
Графическое приложение 18	Фото. ХМАО – Югра. Нефтеюганский район. Восточно-Токайский ЛУ. Участок археологической разведки № 2. Северная часть. Заболоченный лес. Снято с востока.
Графическое приложение 19	Фото. ХМАО – Югра. Нефтеюганский район. Восточно-Токайский ЛУ. Участок археологической разведки № 2. Южная часть. Вид на лесную гриву. Снято с северо-северо-запада.
Графическое приложение 20	Фото. ХМАО – Югра. Нефтеюганский район. Восточно-Токайский ЛУ. Участок

Графическое приложение 21	археологической разведки № 2. Южная часть. Заболоченный лес. Снято с северо-востока. Фото. ХМАО – Югра. Нефтеюганский район. Восточно-Токайский ЛУ. Участок
Графическое приложение 22	археологической разведки № 2. Южная часть. Место выполнения стратиграфического разреза № 2 (зачистка). Снято с северо-северо-запада. Фото. ХМАО – Югра. Нефтеюганский район. Восточно-Токайский ЛУ. Участок
Графическое приложение 23	археологической разведки № 2. Южная часть. Общий вид на стратиграфический разрез № 2 (зачистка). Снято с востоко-северо-востока. Фото. ХМАО – Югра. Нефтеюганский район. Восточно-Токайский ЛУ. Участок
Графическое приложение 24	археологической разведки № 2. Южная часть. Профиль стратиграфического разреза № 2 (зачистки). Снято с востоко-северо-востока. Фото. ХМАО – Югра. Нефтеюганский район. Восточно-Токайский ЛУ. Участок
Графическое приложение 25	археологической разведки № 2. Южная часть. Общий вид на стратиграфический разрез № 2 (зачистка) после рекультивации. Снято с востоко-северо-востока. Фото. ХМАО – Югра. Нефтеюганский район. Восточно-Токайский ЛУ. Участок
Графическое приложение 26	археологической разведки № 3. Северная часть. Заболоченный лес. Снято с запада. Фото. ХМАО – Югра. Нефтеюганский район. Восточно-Токайский ЛУ. Участок
Графическое приложение 27	археологической разведки № 3. Северная часть. Участок беломошной растительности. Снято с юга-запада. Фото. ХМАО – Югра. Нефтеюганский район. Восточно-Токайский ЛУ. Участок
Графическое приложение 28	археологической разведки № 3. Южная часть. Автозимник. Снято с северо-северо-запада. Фото. ХМАО – Югра. Нефтеюганский район. Восточно-Токайский ЛУ. Участок
Графическое приложение 29	археологической разведки № 3. Южная часть. Автозимник и просека. Снято с юго-востока. Фото. ХМАО – Югра. Нефтеюганский район. Восточно-Токайский ЛУ. Участок
Графическое приложение 30	археологической разведки № 3. Южная часть. Заболоченная территория. Снято с юго-запада. Фото. ХМАО – Югра. Нефтеюганский район. Восточно-Токайский ЛУ. Поселение Унбарлор 1. Впадина 1. Снято с юго-востока.
Графическое приложение 30	Фото. ХМАО – Югра. Нефтеюганский район.

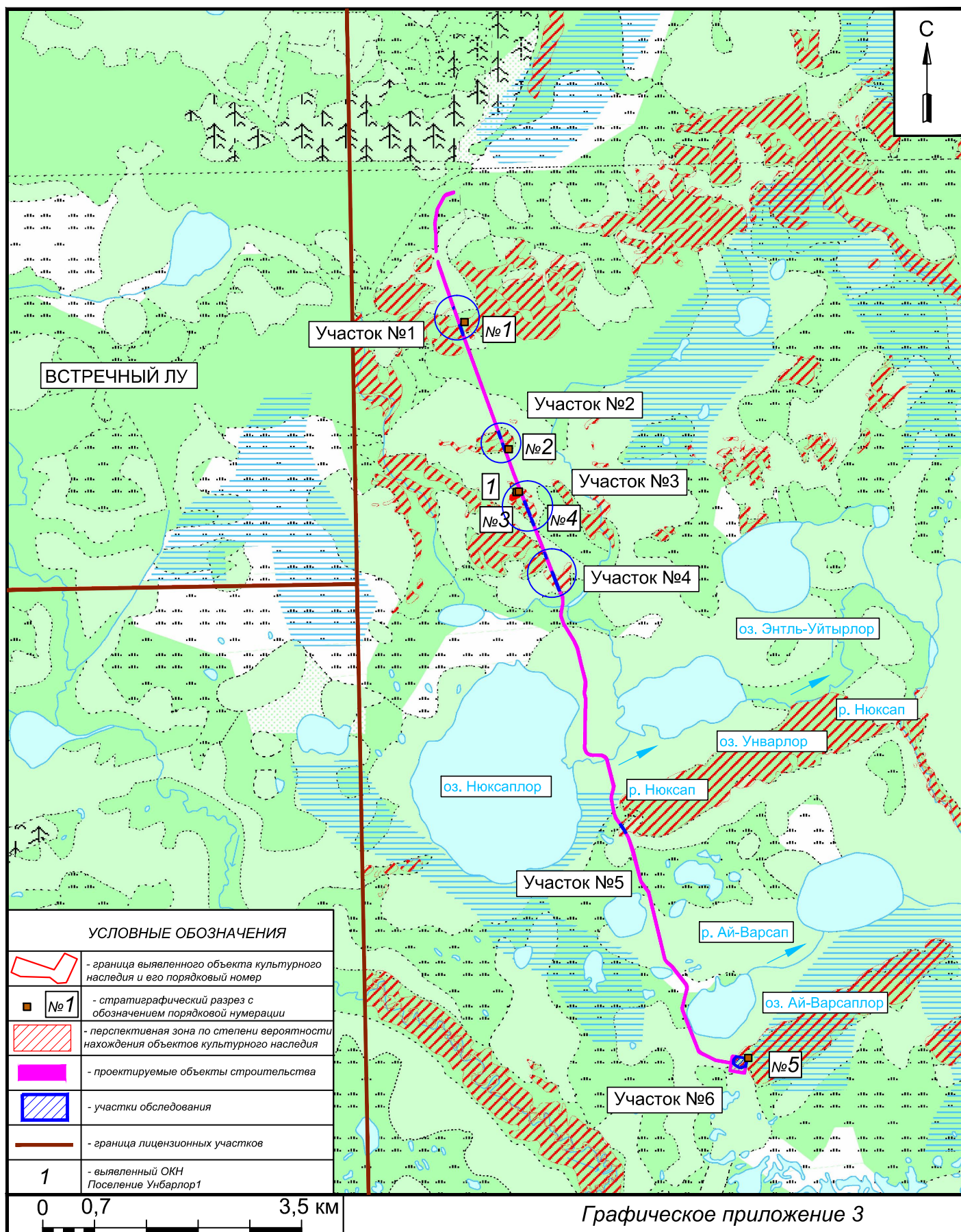
	Восточно-Токайский ЛУ. Поселение Унбарлор 1. Впадина 2. Снято с юго-запада.
Графическое приложение 31	Фото. ХМАО – Югра. Нефтеюганский район. Восточно-Токайский ЛУ. Поселение Унбарлор 1. Впадина 3. Снято с юго-запада.
Графическое приложение 32	Фото. ХМАО – Югра. Нефтеюганский район. Восточно-Токайский ЛУ. Поселение Унбарлор 1. Впадина 4. Снято с юго-востока.
Графическое приложение 33	Фото. ХМАО – Югра. Нефтеюганский район. Восточно-Токайский ЛУ. Поселение Унбарлор 1. Впадина 3. Место разбивки стратиграфического разреза №3 (шурфа). Снято с северо-востока.
Графическое приложение 34	Фото. ХМАО – Югра. Нефтеюганский район. Восточно-Токайский ЛУ. Поселение Унбарлор 1. Впадина 3. Вид на стратиграфический разрез №3 (шурф). Снято с юга.
Графическое приложение 35	Чертеж. Поселение Унбарлор 1. Впадина 3. Стратиграфический разрез №3 (шурф).
Графическое приложение 36	Фото. ХМАО – Югра. Нефтеюганский район. Восточно-Токайский ЛУ. Поселение Унбарлор 1. Впадина 3. Стратиграфический разрез №3 (шурф). Горизонт -20. Снято с юга.
Графическое приложение 37	Фото. ХМАО – Югра. Нефтеюганский район. Восточно-Токайский ЛУ. Поселение Унбарлор 1. Впадина 3. Стратиграфический разрез №3 (шурф). Северный профиль. Снято с юга.
Графическое приложение 38	Фото. ХМАО – Югра. Нефтеюганский район. Восточно-Токайский ЛУ. Поселение Унбарлор 1. Впадина 3. Стратиграфический разрез №3 (шурф). Восточный профиль. Снято с запада.
Графическое приложение 39	Фото. ХМАО – Югра. Нефтеюганский район. Восточно-Токайский ЛУ. Поселение Унбарлор 1. Впадина 3. Стратиграфический разрез №3 (шурф). Южный профиль. Снято с севера.
Графическое приложение 40	Фото. ХМАО – Югра. Нефтеюганский район. Восточно-Токайский ЛУ. Поселение Унбарлор 1. Впадина 3. Стратиграфический разрез №3 (шурф). Западный профиль. Снято с востока.
Графическое приложение 41	Фото. ХМАО – Югра. Нефтеюганский район. Восточно-Токайский ЛУ. Поселение Унбарлор 1. Впадина 3. Стратиграфический разрез №3 (шурф). Материк. Снято с юга.
Графическое приложение 42	Фото. ХМАО – Югра. Нефтеюганский район. Восточно-Токайский ЛУ. Поселение Унбарлор 1. Впадина 3. Общий вид на стратиграфический разрез № 3 (шурф) после рекультивации. Снято с юга.

Графическое приложение 43	Фото. ХМАО – Югра. Нефтеюганский район. Восточно-Токайский ЛУ. Поселение Унбарлор 1. Место разбивки стратиграфического разреза №4 (шурфа). Снято с юга.
Графическое приложение 44	Фото. ХМАО – Югра. Нефтеюганский район. Восточно-Токайский ЛУ. Поселение Унбарлор 1. Вид на стратиграфический разрез №4 (шурф). Снято с юга.
Графическое приложение 45	Фото. ХМАО – Югра. Нефтеюганский район. Восточно-Токайский ЛУ. Поселение Унбарлор 1. Стратиграфический разрез №4 (шурф). Северный профиль. Снято с юга.
Графическое приложение 46	Фото. ХМАО – Югра. Нефтеюганский район. Восточно-Токайский ЛУ. Поселение Унбарлор 1. Общий вид на стратиграфический разрез № 4 (шурф) после рекультивации. Снято с юга.
Графическое приложение 47	Фото. ХМАО – Югра. Нефтеюганский район. Восточно-Токайский ЛУ. Участок археологической разведки № 4. Северная часть. Заболоченный лес. Снято с северо-востока.
Графическое приложение 48	Фото. ХМАО – Югра. Нефтеюганский район. Восточно-Токайский ЛУ. Участок археологической разведки № 4. Южная часть. Заболоченный лес. Просека. Снято с юго-востока.
Графическое приложение 49	Фото. ХМАО – Югра. Нефтеюганский район. Восточно-Токайский ЛУ. Участок археологической разведки № 4. Южная часть. Автозимник. Снято с северо-северо-востока.
Графическое приложение 50	Фото. ХМАО – Югра. Сургутский район. Восточно-Токайский ЛУ. Участок археологической разведки № 5. Автозимник. Снято с юго-востока.
Графическое приложение 51	Фото. ХМАО – Югра. Сургутский район. Восточно-Токайский ЛУ. Участок археологической разведки № 5. Заболоченный лес. Просека. Снято с востока.
Графическое приложение 52	Фото. ХМАО – Югра. Сургутский район. Восточно-Токайский ЛУ. Участок археологической разведки № 6. Насыпь в районе скважины 33П. Снято с запада.
Графическое приложение 53	Фото. ХМАО – Югра. Сургутский район. Восточно-Токайский ЛУ. Участок археологической разведки № 6. Скважина 33П. Снято с юго-запада.
Графическое приложение 54	Фото. ХМАО – Югра. Сургутский район. Восточно-Токайский ЛУ. Участок

	археологической разведки № 6. Просека. Снято с северо-запада.	
Графическое приложение 55	Фото. ХМАО – Югра. Сургутский район. Восточно-Токайский ЛУ. Участок археологической разведки № 6. Вырубки. Снято с юго-запада.	
Графическое приложение 56	Фото. ХМАО – Югра. Сургутский район. Восточно-Токайский ЛУ. Участок археологической разведки № 6. Просека. Снято с юга.	
Графическое приложение 57	Фото. ХМАО – Югра. Сургутский район. Восточно-Токайский ЛУ. Участок археологической разведки № 6. Место разбивки стратиграфического разреза №5 (шурфа). Снято с юго-запада.	
Графическое приложение 58	Фото. ХМАО – Югра. Сургутский район. Восточно-Токайский ЛУ. Участок археологической разведки № 6. Вид на стратиграфический разрез №5 (шурф). Снято с юга.	
Графическое приложение 59	Фото. ХМАО – Югра. Сургутский район. Восточно-Токайский ЛУ. Участок археологической разведки № 6. Стратиграфический разрез №5 (шурф). Северный профиль. Снято с юга.	
Графическое приложение 60	Фото. ХМАО – Югра. Сургутский район. Восточно-Токайский ЛУ. Участок археологической разведки № 6. Общий вид на стратиграфический разрез № 5 (шурф) после рекультивации. Снято с юга.	
Текстовое приложение 1	Письмо-запрос № 28331 от 05.09.2019 директору ООО «НПО «Северная археология-1» Г.П. Визгалову от и.о. начальника Бюро ГИПов АО «ТомскНИПИнефть» С.А. Молокова на проведение государственной историко-культурной экспертизы по проекту «Автозимник к поисковой скважине №33П Восточно-Токайского ЛУ, включенную в «Программу повторного испытания разведочных скважин на 2018-2020гг для обоснования эксплуатационного бурения» на ЛУ ПАО «НК «Роснефть»» (ш. 6309)	2 листа
Текстовое приложение 2	Письмо № 28311 от 05.09.2019 директору ООО «НПО «Северная археология-1» Г.П. Визгалову от руководителя ПО №4 Юганскнефтегаз Д.В.Мрако «О предоставлении информации ш.6308,	1 лист

	ш.6309» с разъяснением причины отсутствия схемы земельных участков на кадастровом плане территории.	
Текстовое приложение 3	Схема расположения земельных участков, отводимых по проекту: «Автозимник к поисковой скважине №33П Восточно-Токайского ЛУ, включенную в «Программу повторного испытания разведочных скважин на 2018-2020гг для обоснования эксплуатационного бурения» на ЛУ ПАО «НК «Роснефть»» (ш. 6309), на публичной кадастровой карте.	1 лист
Текстовое приложение 4	Справка № 07/19 от 20.05.2019 на имя Пархимович С. Ю. о том, что она действительно работает археологом в ООО «НПО «Северная археология-1»	1 лист
Текстовое приложение 5	Открытый Лист № 0794-2019 от 18.06.2019, выданный Министерством культуры РФ на имя Пархимович С. Ю.	1 лист

ГРАФИЧЕСКИЕ ПРИЛОЖЕНИЯ



АКТ № 976 государственной историко-культурной экспертизы земель, подлежащих воздействию земляных, строительных, мелиоративных, хозяйственных работ, предусмотренных статьей 25 Лесного кодекса Российской Федерации работ по использованию лесов (за исключением работ, указанных в пунктах 3, 4 и 7 части 1 статьи 25 Лесного кодекса Российской Федерации) и иных работ, по объекту «Автозимник к поисковой скважине №33П Восточно-Токайского ЛУ, включенную в «Программу повторного испытания разведочных скважин на 2018-2020гг для обоснования эксплуатационного бурения» на ЛУ ПАО «НК «Роснефть»» (ш. 6309), общей площадью 15,9999 га.

Эксперт ООО "НПО "Северная археология - 1"

Директор Визгалов Г.П.

Карта-схема проектируемых объектов строительства, совмещенная со схемой зонирования, месторасположением объекта культурного наследия, участками обследования, стратегическими разрезами и маршрутом обследования

М 1:70 000

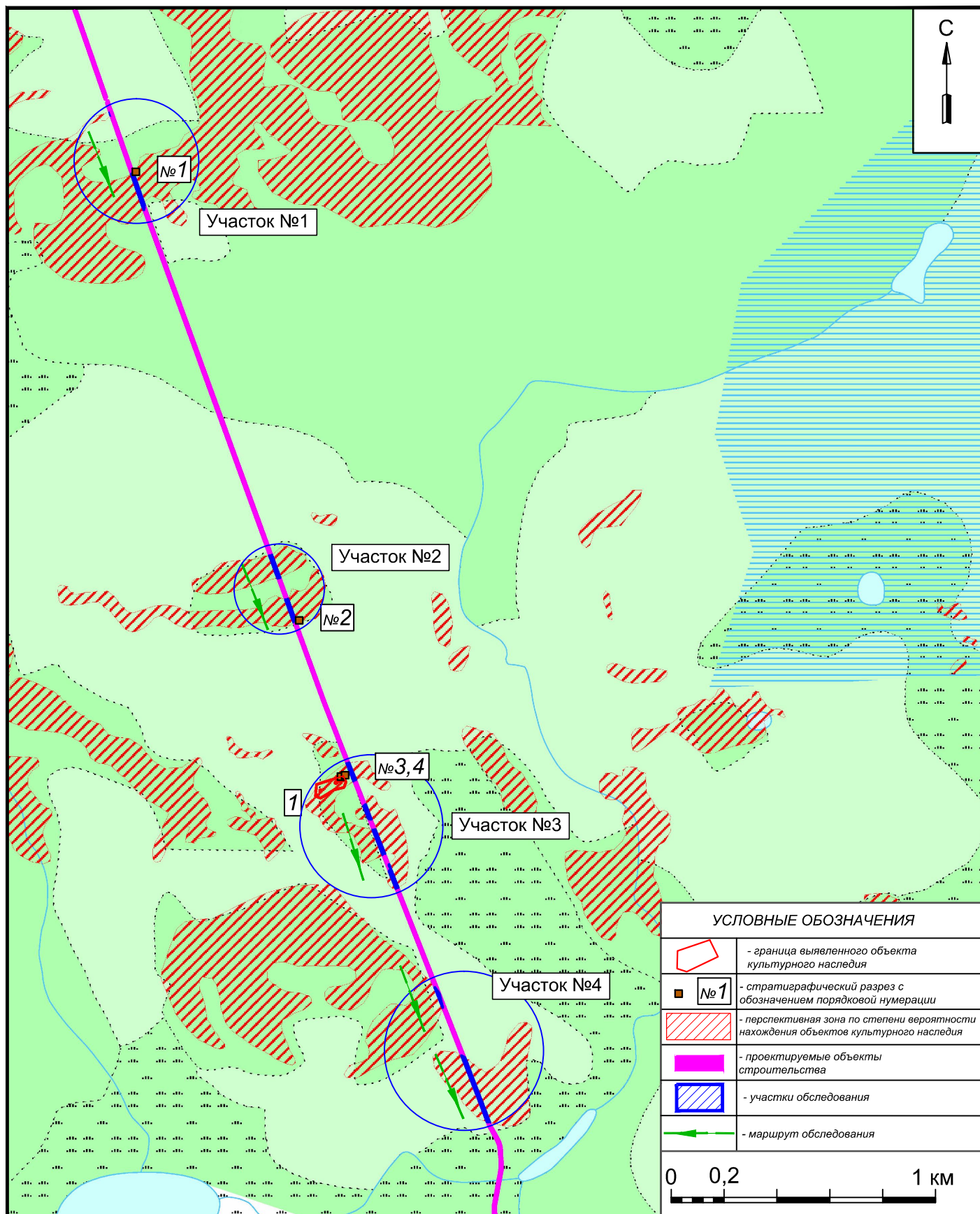
Лист

1

Листов

1

ООО
"НПО "Северная археология-1"



Графическое приложение 4

АКТ № 976 государственной историко-культурной экспертизы земель, подлежащих воздействию земляных, строительных, мелиоративных, хозяйственных работ, предусмотренных статьей 25 Лесного кодекса Российской Федерации работ по использованию лесов (за исключением работ, указанных в пунктах 3, 4 и 7 части 1 статьи 25 Лесного кодекса Российской Федерации) и иных работ, по объекту «Автомобильная дорога к поисковой скважине №33П Восточно-Токайского ЛУ, включенную в «Программу повторного испытания разведочных скважин на 2018-2020гг для обоснования эксплуатационного бурения» на ЛУ ПАО «НК «Роснефть»» (ш. 6309), общей площадью 15,9999 га.

Эксперт ООО "НПО "Северная археология - 1"

Директор Визгалов Г.П.

Карта-схема проектируемых объектов строительства, совмещенная со схемой зонирования, месторасположением объекта культурного наследия, участками обследования, стратегическими разрезами и маршрутом обследования

М 1:20 000

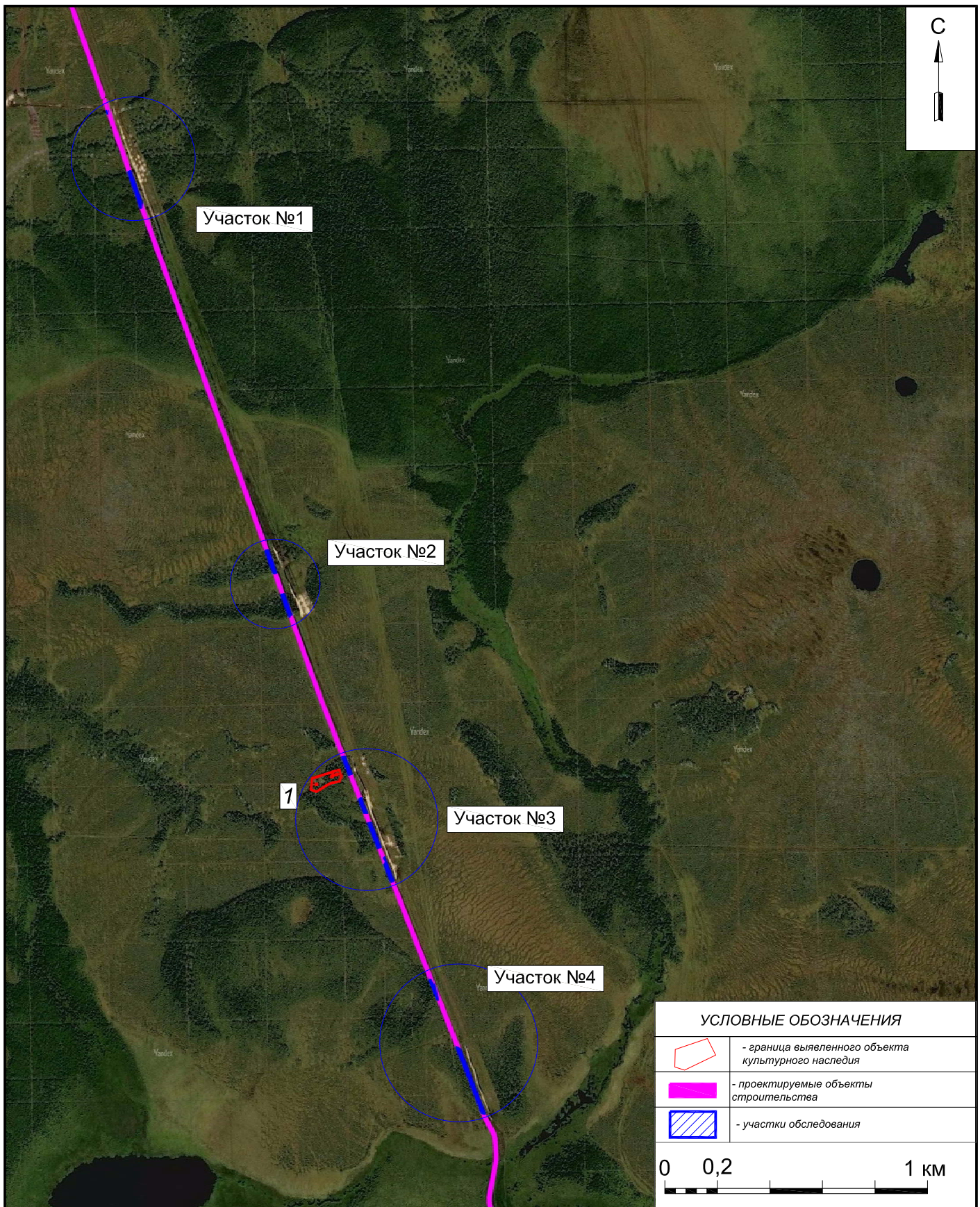
Лист

1

Листов

1

ООО
"НПО "Северная археология-1"



Графическое приложение 5

АКТ № 976 государственной историко-культурной экспертизы земель, подлежащих воздействию земляных, строительных, мелиоративных, хозяйственных работ, предусмотренных статьёй 25 Лесного кодекса Российской Федерации работ по использованию лесов (за исключением работ, указанных в пунктах 3, 4 и 7 части 1 статьи 25 Лесного кодекса Российской Федерации) и иных работ, по объекту «Автозимник к поисковой скважине №33П Восточно-Токайского ЛУ, включенную в «Программу повторного испытания разведочных скважин на 2018-2020гг для обоснования эксплуатационного бурения» на ЛУ ПАО «НК «Роснефть»» (ш. 6309), общей площадью 15,9999 га.

Эксперт ООО "НПО "Северная археология - 1"

Директор Визгалов Г.П.

Космоснимок с обозначением границы выявленного объекта культурного наследия, проектируемых объектов строительства и участков обследования

М 1:20 000

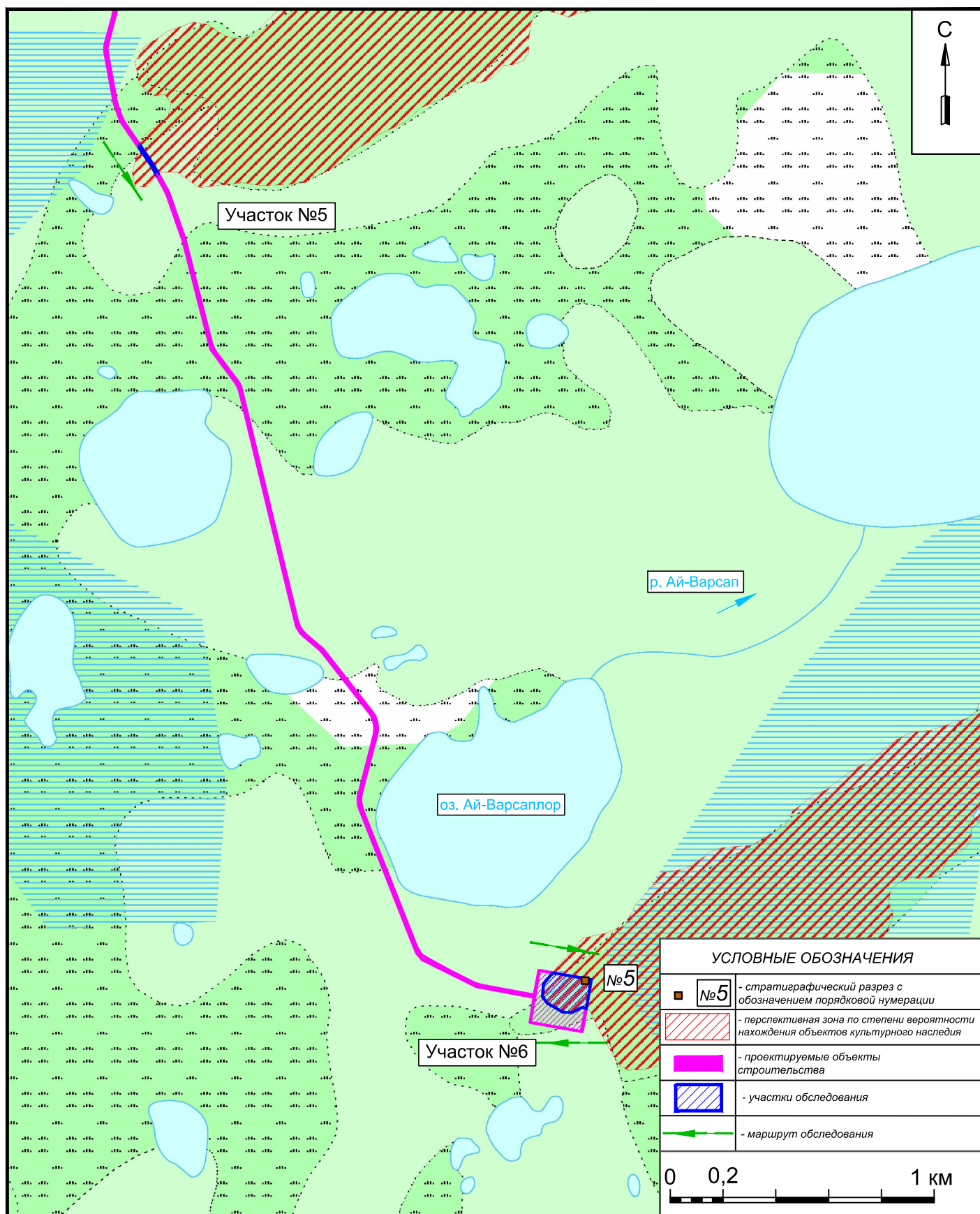
Лист

1

Листов

1

ООО
"НПО "Северная археология-1"



Графическое приложение 6

АКТ № 976 государственной историко-культурной экспертизы земель, подлежащих воздействию земляных, строительных, мелиоративных, хозяйственных работ, предусмотренных статьей 25 Лесного кодекса Российской Федерации работ по использованию лесов (за исключением работ, указанных в пунктах 3, 4 и 7 части 1 статьи 25 Лесного кодекса Российской Федерации) и иных работ, по объекту «Автозимник к поисковой скважине №33П Восточно-Токайского ЛУ, включенную в «Программу повторного испытания разведочных скважин на 2018-2020гг для обоснования эксплуатационного бурения» на ЛУ ПАО «НК «Роснефть»» (ш. 6309), общей площадью 15,9999 га.

Эксперт ООО "НПО "Северная археология - 1"

Директор  Визгалов Г.П.

Карта-схема проектируемых объектов строительства, совмещенная со схемой зонирования, участками обследования, стратиграфическими разрезами и маршрутом обследования

М 1:20 000

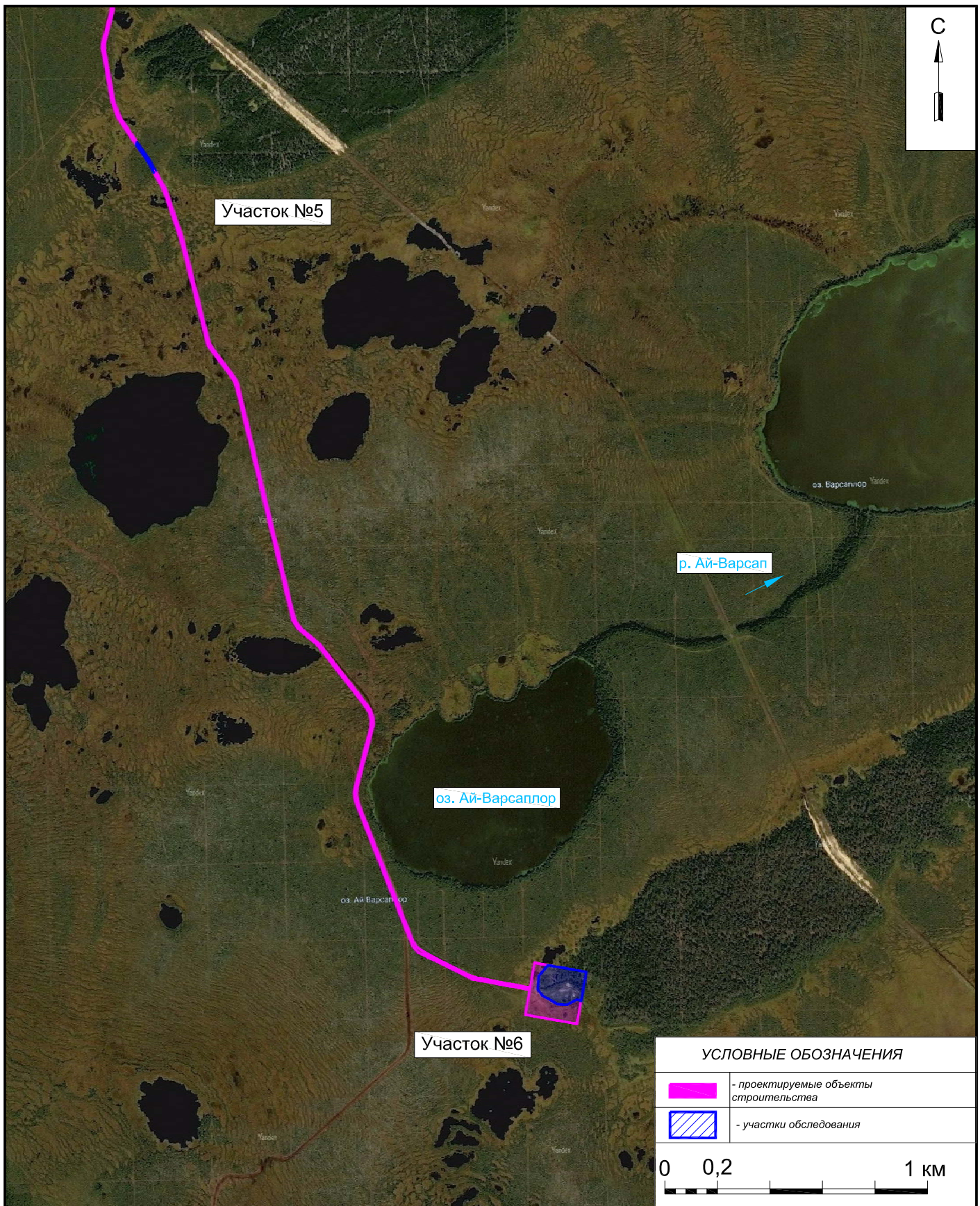
Лист

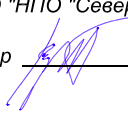
1

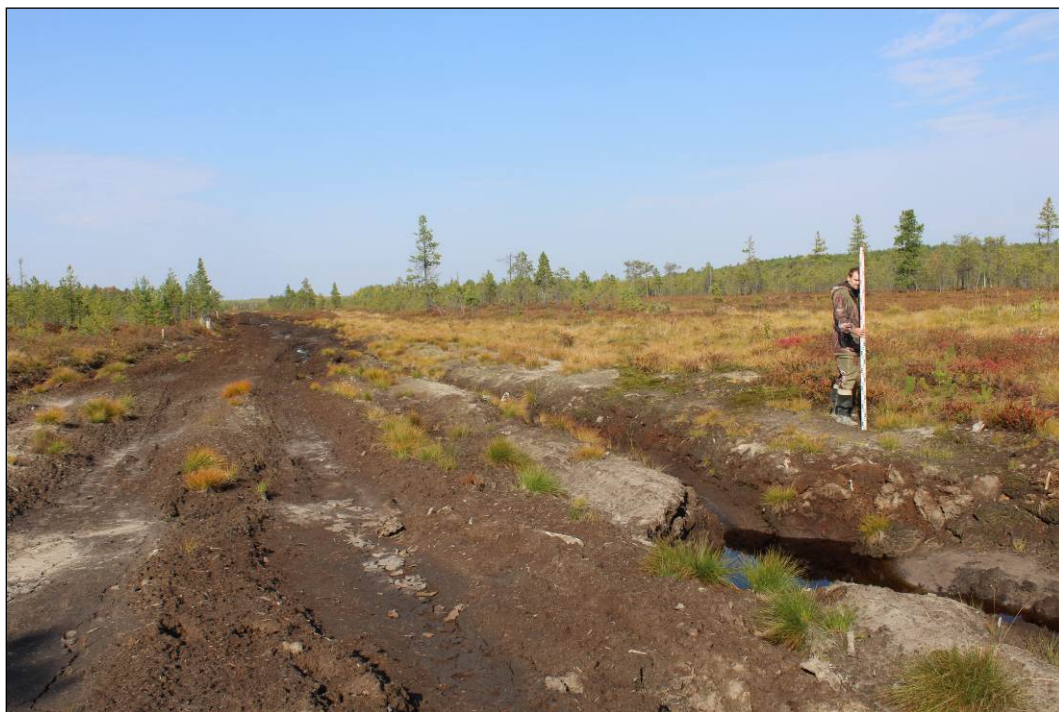
Листов

1

ООО
"НПО "Северная археология-1"



Графическое приложение 7				
АКТ № 976 государственной историко-культурной экспертизы земель, подлежащих воздействию земляных, строительных, мелиоративных, хозяйственных работ, предусмотренных статьей 25 Лесного кодекса Российской Федерации работ по использованию лесов (за исключением работ, указанных в пунктах 3, 4 и 7 части 1 статьи 25 Лесного кодекса Российской Федерации) и иных работ, по объекту «Автозимник к поисковой скважине №33П Восточно-Токайского ЛУ, включенную в «Программу повторного испытания разведочных скважин на 2018-2020гг для обоснования эксплуатационного бурения» на ЛУ ПАО «НК «Роснефть»» (ш. 6309), общей площадью 15,9999 га.				
Эксперт ООО "НПО "Северная археология - 1" Директор  Визгалов Г.П.	Космоснимок с обозначением проектируемых объектов строительства и участков обследования		Лист	Листов
			1	1
		М 1:20 000	ООО "НПО "Северная археология-1"	



Графическое приложение 8. Фото. ХМАО – Югра. Нефтеюганский район. Восточно-Токайский ЛУ. Участок археологической разведки № 1. Северная часть. Коридор коммуникаций. Снято с северо-северо-запада.



Графическое приложение 9. Фото. ХМАО – Югра. Нефтеюганский район. Восточно-Токайский ЛУ. Участок археологической разведки № 1. Северная часть. Автозимник. Снято с северо-северо-запада.



Графическое приложение 10. Фото. ХМАО – Югра. Нефтеюганский район. Восточно-Токайский ЛУ. Участок археологической разведки № 1. Южная часть. Коридор коммуникаций. Снято с северо-северо-запада.



Графическое приложение 11. Фото. ХМАО – Югра. Нефтеюганский район. Восточно-Токайский ЛУ. Участок археологической разведки № 1. Южная часть. Заболоченный лес. Снято с запада.



Графическое приложение 12. Фото. ХМАО – Югра. Нефтеюганский район. Восточно-Токайский ЛУ. Участок археологической разведки № 1. Южная часть. Место выполнения стратиграфического разреза № 1 (зачистка). Снято с северо-запада.



Графическое приложение 13. Фото. ХМАО – Югра. Нефтеюганский район. Восточно-Токайский ЛУ. Участок археологической разведки № 1. Южная часть. Общий вид на стратиграфический разрез № 1 (зачистка). Снято с запада.



Графическое приложение 14. Фото. ХМАО – Югра. Нефтеюганский район. Восточно-Токайский ЛУ. Участок археологической разведки № 1. Южная часть. Профиль стратиграфического разреза № 1 (зачистки). Снято с запада.



Графическое приложение 15. Фото. ХМАО – Югра. Нефтеюганский район. Восточно-Токайский ЛУ. Участок археологической разведки № 1. Южная часть. Общий вид на стратиграфический разрез № 1 (зачистка) после рекультивации. Снято с запада.



Графическое приложение 16. Фото. ХМАО – Югра. Нефтеюганский район. Восточно-Токайский ЛУ. Участок археологической разведки № 2. Северная часть. Коридор коммуникаций. Заболоченный участок. Снято с северо-северо-запада.



Графическое приложение 17. Фото. ХМАО – Югра. Нефтеюганский район. Восточно-Токайский ЛУ. Участок археологической разведки № 2. Северная часть. Автозимник. Снято с северо-северо-запада.



Графическое приложение 18. Фото. ХМАО – Югра. Нефтеюганский район. Восточно-Токайский ЛУ. Участок археологической разведки № 2. Северная часть. Заболоченный лес. Снято с востока.



Графическое приложение 19. Фото. ХМАО – Югра. Нефтеюганский район. Восточно-Токайский ЛУ. Участок археологической разведки № 2. Южная часть. Вид на лесную гриву. Снято с северо-северо-запада.



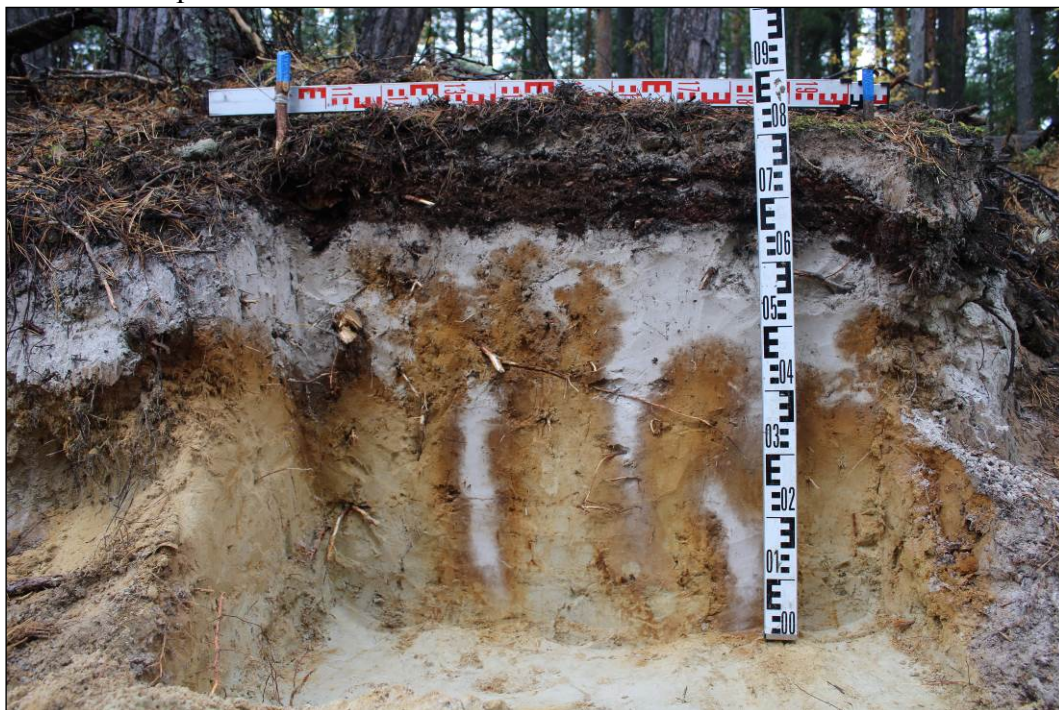
Графическое приложение 20. Фото. ХМАО – Югра. Нефтеюганский район. Восточно-Токайский ЛУ. Участок археологической разведки № 2. Южная часть. Заболоченный лес. Снято с северо-востока.



Графическое приложение 21. Фото. ХМАО – Югра. Нефтеюганский район. Восточно-Токайский ЛУ. Участок археологической разведки № 2. Южная часть. Место выполнения стратиграфического разреза № 2 (зачистка). Снято с северо-северо-запада.



Графическое приложение 22. Фото. ХМАО – Югра. Нефтеюганский район. Восточно-Токайский ЛУ. Участок археологической разведки № 2. Южная часть. Общий вид на стратиграфический разрез № 2 (зачистка). Снято с востоко-северо-востока.



Графическое приложение 23. Фото. ХМАО – Югра. Нефтеюганский район. Восточно-Токайский ЛУ. Участок археологической разведки № 2. Южная часть. Профиль стратиграфического разреза № 2 (зачистки). Снято с востоко-северо-востока.



Графическое приложение 24. Фото. ХМАО – Югра. Нефтеюганский район. Восточно-Токайский ЛУ. Участок археологической разведки № 2. Южная часть. Общий вид на стратиграфический разрез № 2 (зачистка) после рекультивации. Снято с востоко-северо-востока.



Графическое приложение 25. Фото. ХМАО – Югра. Нефтеюганский район. Восточно-Токайский ЛУ. Участок археологической разведки № 3. Северная часть. Заболоченный лес. Снято с запада.



Графическое приложение 26. Фото. ХМАО – Югра. Нефтеюганский район. Восточно-Токайский ЛУ. Участок археологической разведки № 3. Северная часть. Участок беломошной растительности. Снято с юга-запада.



Графическое приложение 27. Фото. ХМАО – Югра. Нефтеюганский район. Восточно-Токайский ЛУ. Участок археологической разведки № 3. Южная часть. Автосимник. Снято с северо-северо-запада.



Графическое приложение 28. Фото. ХМАО – Югра. Нефтеюганский район. Восточно-Токайский ЛУ. Участок археологической разведки № 3. Южная часть. Автозимник и просека. Снято с юго-востока.



Графическое приложение 29. Фото. ХМАО – Югра. Нефтеюганский район. Восточно-Токайский ЛУ. Участок археологической разведки № 3. Южная часть. Заболоченная территория. Снято с юго-запада.



Графическое приложение 30. Фото. ХМАО – Югра. Нефтеюганский район. Восточно-Токайский ЛУ. Поселение Унбарлор 1. Впадина 1. Снято с юго-востока.



Графическое приложение 31. Фото. ХМАО – Югра. Нефтеюганский район. Восточно-Токайский ЛУ. Поселение Унбарлор 1. Впадина 2. Снято с юго-запада.



Графическое приложение 32. Фото. ХМАО – Югра. Нефтеюганский район. Восточно-Токайский ЛУ. Поселение Унбарлор 1. Впадина 3. Снято с юго-запада.



Графическое приложение 33. Фото. ХМАО – Югра. Нефтеюганский район. Восточно-Токайский ЛУ. Поселение Унбарлор 1. Впадина 4. Снято с юго-востока.

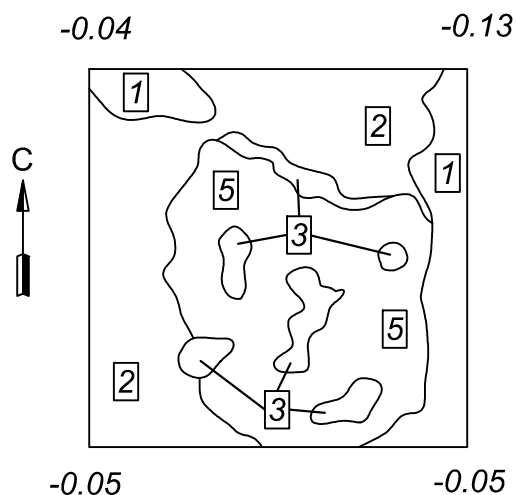


Графическое приложение 34. Фото. ХМАО – Югра. Нефтеюганский район. Восточно-Токайский ЛУ. Поселение Унбарлор 1. Впадина 3. Место разбивки стратиграфического разреза №3 (шурфа). Снято с северо-востока.



Графическое приложение 35. Фото. ХМАО – Югра. Нефтеюганский район. Восточно-Токайский ЛУ. Поселение Унбарлор 1. Впадина 3. Вид на стратиграфический разрез №3 (шурф). Снято с юга.

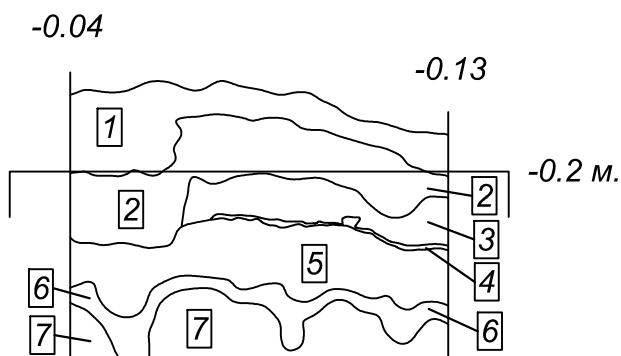
План археологического разреза
на уровне -0.2 м.



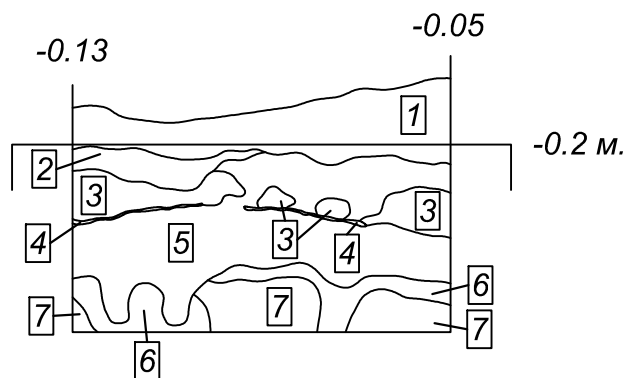
Условные обозначения:

- 1 - дерн и тёмно-серый песок
- 2 - серый песок с угольками (культурный слой)
- 3 - мешанный серо-коричневый песок (обваловка сооружения) - культурный слой
- 4 - темно-серый слой (погребенный дерн)
- 5 - светло-серый песок (подзол)
- 6 - жёлто-коричневый ожелезнённый песок
- 7 - светло-жёлтый песок (материк)

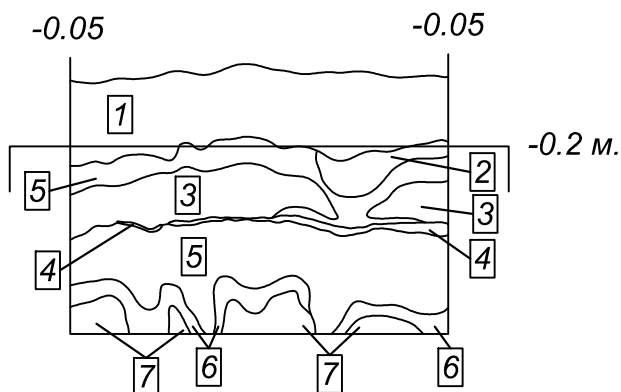
Северный профиль:



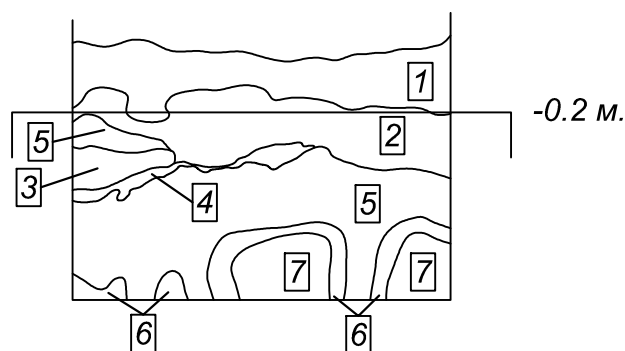
Восточный профиль:



Южный профиль:



Западный профиль:



Графическое приложение 36

АКТ № 976 государственной историко-культурной экспертизы земель, подлежащих воздействию земляных, строительных, мелиоративных, хозяйственных работ, предусмотренных статьей 25 Лесного кодекса Российской Федерации работ по использованию лесов (за исключением работ, указанных в пунктах 3, 4 и 7 части 1 статьи 25 Лесного кодекса Российской Федерации) и иных работ, по объекту «Автозимник к поисковой скважине №33П Восточно-Токайского ЛУ, включенную в «Программу повторного испытания разведочных скважин на 2018-2020гг для обоснования эксплуатационного бурения» на ЛУ ПАО «НК «Роснефть»» (ш. 6309), общей площадью 15,9999 га.

Эксперт ООО "НПО "Северная археология - 1"

Директор  Визгалов Г.П.

Поселение Унбарлор 1. Впадина 3.
Стратиграфический разрез №3 (шурф). Чертеж.

М 1:20

Лист

1

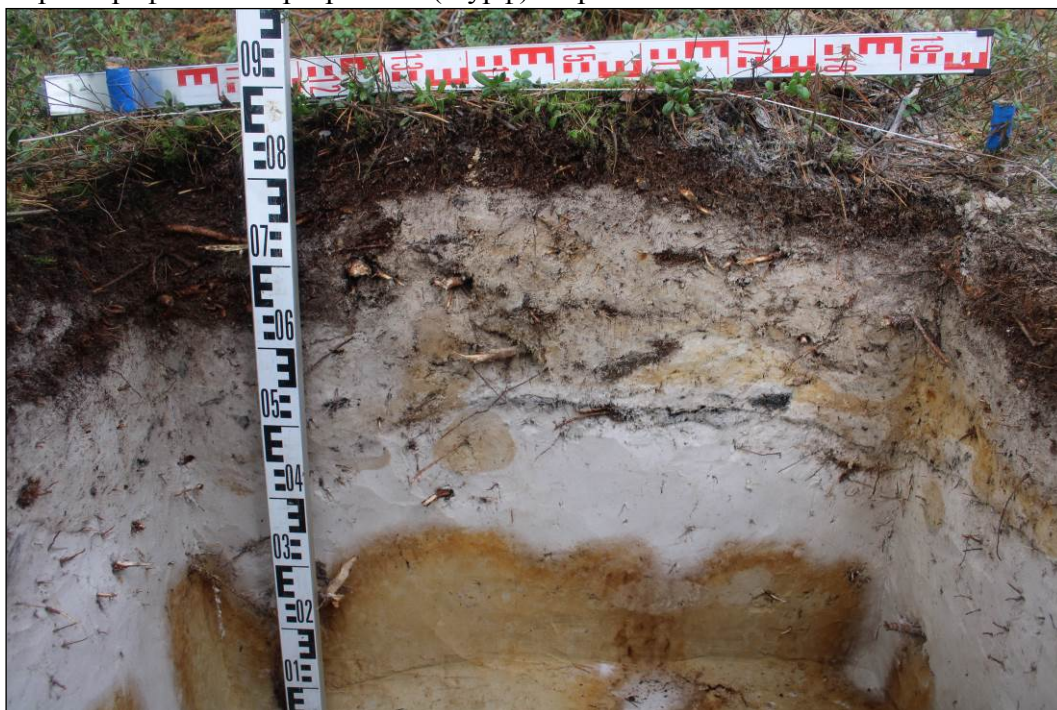
Листов

1

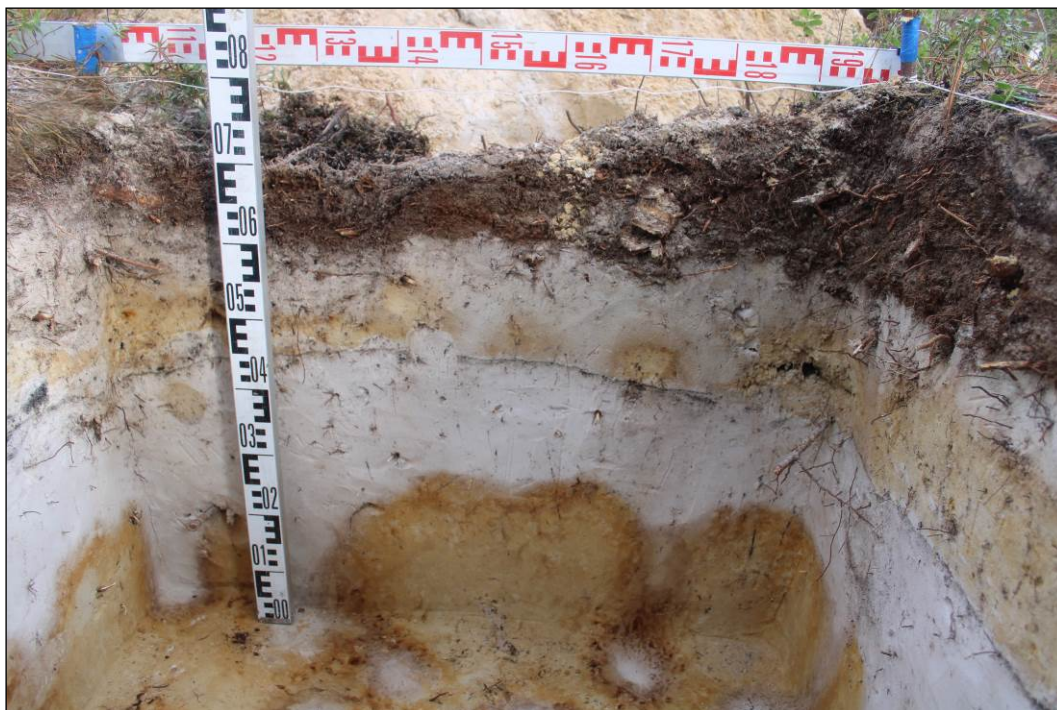
ООО
"НПО "Северная археология-1"



Графическое приложение 37. Фото. ХМАО – Югра. Нефтеюганский район. Восточно-Токайский ЛУ. Поселение Унбарлор 1. Впадина 3. Стратиграфический разрез №3 (шурф). Горизонт -20. Снято с юга.



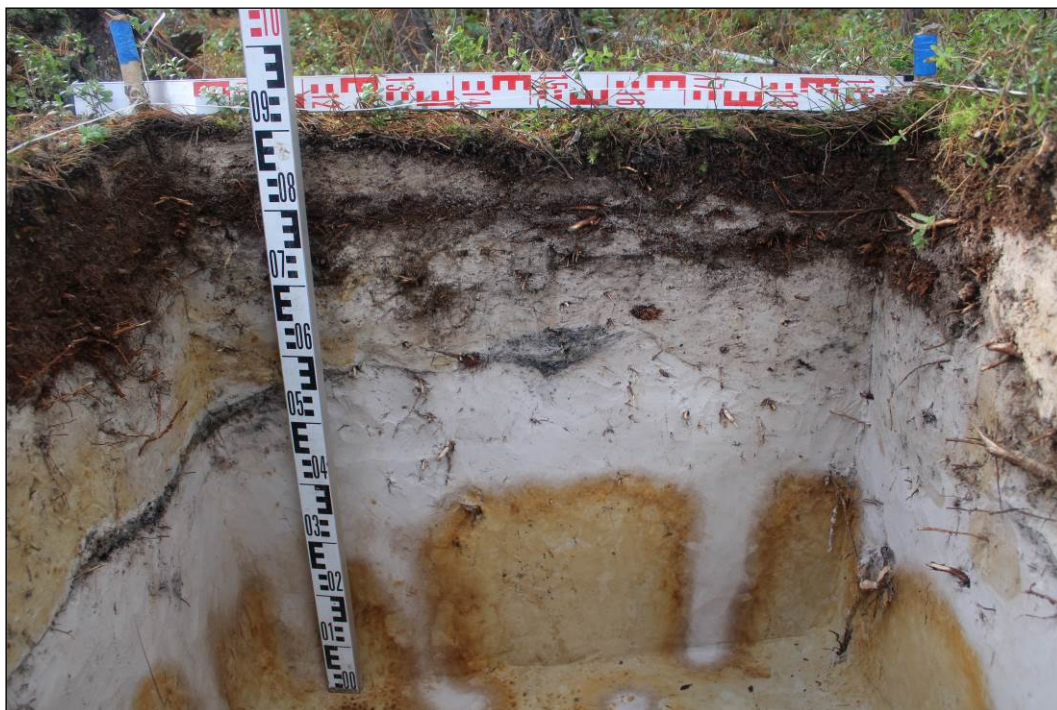
Графическое приложение 38. Фото. ХМАО – Югра. Нефтеюганский район. Восточно-Токайский ЛУ. Поселение Унбарлор 1. Впадина 3. Стратиграфический разрез №3 (шурф). Северный профиль. Снято с юга.



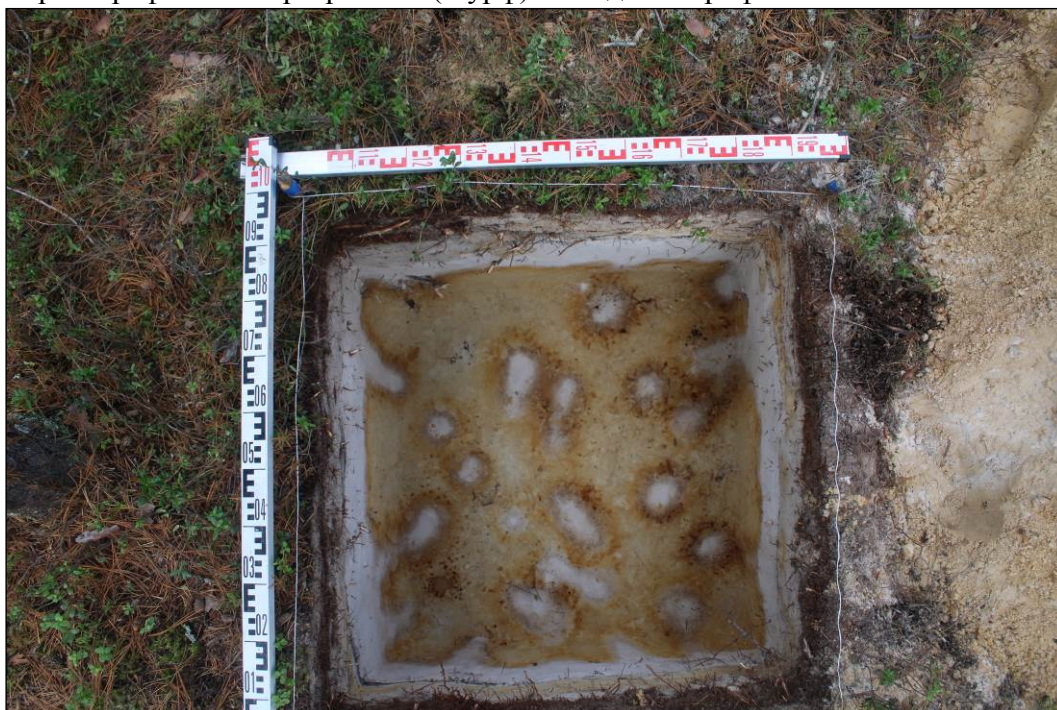
Графическое приложение 39. Фото. ХМАО – Югра. Нефтеюганский район. Восточно-Токайский ЛУ. Поселение Унбарлор 1. Впадина 3. Стратиграфический разрез №3 (шурф). Восточный профиль. Снято с запада.



Графическое приложение 40. Фото. ХМАО – Югра. Нефтеюганский район. Восточно-Токайский ЛУ. Поселение Унбарлор 1. Впадина 3. Стратиграфический разрез №3 (шурф). Южный профиль. Снято с севера.



Графическое приложение 41. Фото. ХМАО – Югра. Нефтеюганский район. Восточно-Токайский ЛУ. Поселение Унбарлор 1. Впадина 3. Стратиграфический разрез №3 (шурф). Западный профиль. Снято с востока.



Графическое приложение 42. Фото. ХМАО – Югра. Нефтеюганский район. Восточно-Токайский ЛУ. Поселение Унбарлор 1. Впадина 3. Стратиграфический разрез №3 (шурф). Материк. Снято с юга.



Графическое приложение 43. Фото. ХМАО – Югра. Нефтеюганский район. Восточно-Токайский ЛУ. Поселение Унбарлор 1. Впадина 3. Общий вид на стратиграфический разрез № 3 (шурф) после рекультивации. Снято с юга.



Графическое приложение 44. Фото. ХМАО – Югра. Нефтеюганский район. Восточно-Токайский ЛУ. Поселение Унбарлор 1. Место разбивки стратиграфического разреза №4 (шурфа). Снято с юга.



Графическое приложение 45. Фото. ХМАО – Югра. Нефтеюганский район. Восточно-Токайский ЛУ. Поселение Унбарлор 1. Вид на стратиграфический разрез №4 (шурф). Снято с юга.



Графическое приложение 46. Фото. ХМАО – Югра. Нефтеюганский район. Восточно-Токайский ЛУ. Поселение Унбарлор 1. Стратиграфический разрез №4 (шурф). Северный профиль. Снято с юга.



Графическое приложение 47. Фото. ХМАО – Югра. Нефтеюганский район. Восточно-Токайский ЛУ. Поселение Унбарлор 1. Общий вид на стратиграфический разрез № 4 (шурф) после рекультивации. Снято с юга.



Графическое приложение 48. Фото. ХМАО – Югра. Нефтеюганский район. Восточно-Токайский ЛУ. Участок археологической разведки № 4. Северная часть. Заболоченный лес. Снято с северо-востока.



Графическое приложение 49. Фото. ХМАО – Югра. Нефтеюганский район. Восточно-Токайский ЛУ. Участок археологической разведки № 4. Южная часть. Заболоченный лес. Просека. Снято с юго-востока.



Графическое приложение 50. Фото. ХМАО – Югра. Нефтеюганский район. Восточно-Токайский ЛУ. Участок археологической разведки № 4. Южная часть. Автозимник. Снято с северо-северо-востока.



Графическое приложение 51. Фото. ХМАО – Югра. Сургутский район. Восточно-Токайский ЛУ. Участок археологической разведки № 5. Автозимник. Снято с юго-востока.



Графическое приложение 52. Фото. ХМАО – Югра. Сургутский район. Восточно-Токайский ЛУ. Участок археологической разведки № 5. Заболоченный лес. Просека. Снято с востока.



Графическое приложение 53. Фото. ХМАО – Югра. Сургутский район. Восточно-Токайский ЛУ. Участок археологической разведки № 6. Насыпь в районе скважины 33П. Снято с запада.



Графическое приложение 54. Фото. ХМАО – Югра. Сургутский район. Восточно-Токайский ЛУ. Участок археологической разведки № 6. Скважина 33П. Снято с юго-запада.



Графическое приложение 55. Фото. ХМАО – Югра. Сургутский район. Восточно-Токайский ЛУ. Участок археологической разведки № 6. Просека. Снято с северо-запада.



Графическое приложение 56. Фото. ХМАО – Югра. Сургутский район. Восточно-Токайский ЛУ. Участок археологической разведки № 6. Вырубки. Снято с юго-запада.



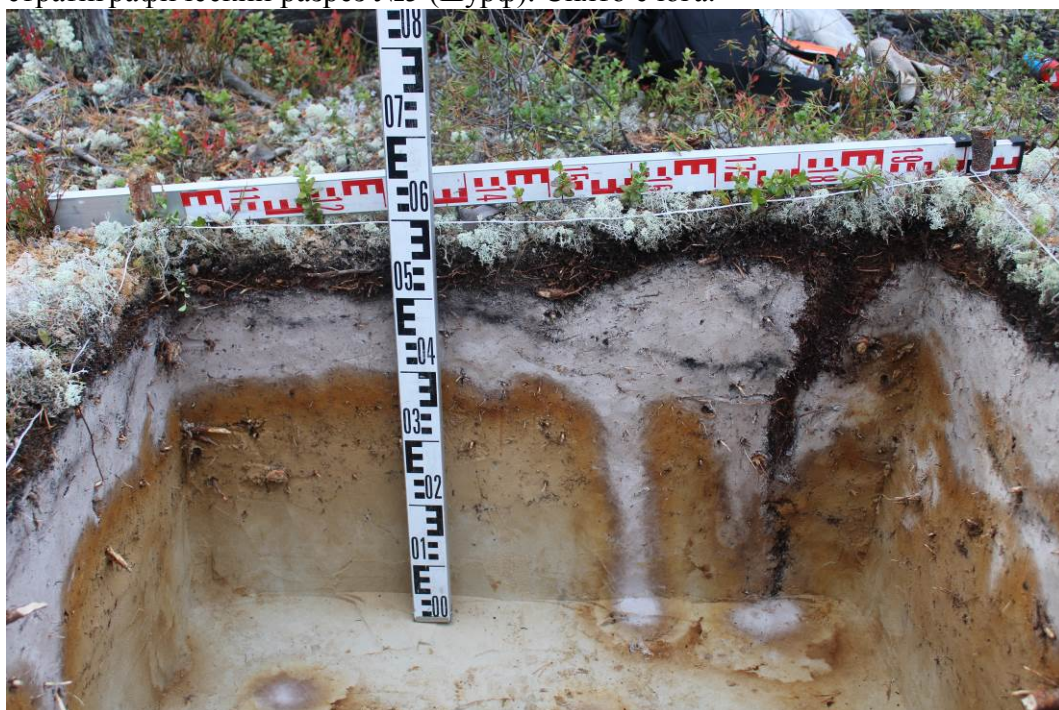
Графическое приложение 57. Фото. ХМАО – Югра. Сургутский район. Восточно-Токайский ЛУ. Участок археологической разведки № 6. Просека. Снято с юга.



Графическое приложение 58. Фото. ХМАО – Югра. Сургутский район. Восточно-Токайский ЛУ. Участок археологической разведки № 6. Место разбивки стратиграфического разреза №5 (шурфа). Снято с юго-запада.



Графическое приложение 59. Фото. ХМАО – Югра. Сургутский район. Восточно-Токайский ЛУ. Участок археологической разведки № 6. Вид на стратиграфический разрез №5 (шурф). Снято с юга.



Графическое приложение 60. Фото. ХМАО – Югра. Сургутский район. Восточно-Токайский ЛУ. Участок археологической разведки № 6. Стратиграфический разрез №5 (шурф). Северный профиль. Снято с юга.



Графическое приложение 61. Фото. ХМАО – Югра. Сургутский район. Восточно-Токайский ЛУ. Участок археологической разведки № 6. Общий вид на стратиграфический разрез № 5 (шурф) после рекультивации. Снято с юга.

ТЕКСТОВЫЕ ПРИЛОЖЕНИЯ



ТОМСКНИПИНЕФТЬ
АКЦИОНЕРНОЕ ОБЩЕСТВО

АКЦИОНЕРНОЕ ОБЩЕСТВО
"ТОМСКИЙ НАУЧНО-ИССЛЕДОВАТЕЛЬСКИЙ И ПРОЕКТНЫЙ ИНСТИТУТ НЕФТИ И ГАЗА"
(АО "ТОМСКНИПИНЕФТЬ")

634027, Российская Федерация, г. Томск, Мира пр., д. 72,
Тел.: (3822) 61-19-90. Факс: (3822) 61-18-80
nipineft@tomsknipi.ru
ОКПО 44235454, ОГРН 1027000858170, ИНН/КПП 7021049088/701701001



от 05.09.2019
на №

№ 28331
От

Директору
ООО НПО «Северная археология-1»
Визгалову Г.П.

*О проведении государственной
историко-культурной экспертизы,
ш. 6309*

Уважаемый Георгий Петрович!

ПИСЬМО-ЗАПРОС

на проведение государственной историко-культурной экспертизы

Полное наименование юридического (физического) лица (официальное сокращенное наименование)	Акционерное общество «Томский научно-исследовательский и проектный институт нефти и газа (АО «ТомскНИПИнефть»)
Фактический и юридический адрес/адрес постоянной регистрации	Юридический адрес: 634027, РФ, г. Томск, Мира пр., д. 72 Фактический адрес: 634027, РФ, г. Томск, Мира пр., д. 72
Наименование объекта/проекта, шифр, общая площадь	«Автозимник к поисковой скважине №33П Восточно-Токайского ЛУ, включенную в «Программу повторного испытания разведочных скважин на 2018-2020гг для обоснования эксплуатационного бурения» на ЛУ ПАО «НК «Роснефть»» (ш. 6309), общая площадь – 15,9999 га
Наименования всех объектов входящих в проект (для линейных объектов указываются линейные	– Дорога автомобильная (Разворотная площадка), 200 м; – Дорога автомобильная (Автозимник к

Балашов В.Н. (3822) 611-800 доб. 2226
Амирова Е.Ю.

характеристики объекта, для площадных указывается площадь)	<p>поисковой скважине № 33П Восточно-Токайского ЛУ), 9506 м;</p> <p>– Дорога автомобильная (Автозимник к поисковой скважине № 33П Восточно-Токайского ЛУ), 752,22 м;</p> <p>– Дорога автомобильная (Автозимник к поисковой скважине № 33П Восточно-Токайского ЛУ), 2785,89 м;</p> <p>– Дорога автомобильная (Автозимник к поисковой скважине № 33П Восточно-Токайского ЛУ), 88 м;</p> <p>– Дорога автомобильная (Автозимник к поисковой скважине № 33П Восточно-Токайского ЛУ), 159,67 м</p>
Местоположение (район, лицензионный участок/месторождение, категория земельного участка)	Тюменская область, Ханты-Мансийский автономный округ – Югра, Нефтеюганский район, Восточно-Токайский ЛУ.
Местоположение лесного участка (территориальный отдел, участковое лесничество, урочище, квартал, выдел)	Лесной участок располагается на территории Угутского участкового лесничества территориального отдела - Юганское лесничество, в кварталах 612, 652, 708, 709, Юнг-Яхского участкового лесничества территориального отдела - Нефтеюганское лесничество, в эксплуатационных лесах, в квартале 214.
Географические координаты объекта строительства (система координат WGS84/МСК86)	Географические координаты представлены в материалах ПО MapInfo в проекции МСК-86, зона 3 (см. приложение).
ФИО, контактный телефон, адрес электронной почты заявителя	<p>Балашов Виталий Николаевич</p> <p>Тел. 8(3822) 611-800 доб.2226</p> <p>E-mail: BalashovVN@tomsknpi.ru</p>

Приложение. Границы землеотвода.

И.о. начальника Бюро ГИПов



С.А. Молоков

Балашов В.Н. (3822) 611-800 доб. 2226
Амирова Е.Ю.



АКЦИОНЕРНОЕ ОБЩЕСТВО
"ТОМСКИЙ НАУЧНО-ИССЛЕДОВАТЕЛЬСКИЙ И ПРОЕКТНЫЙ ИНСТИТУТ НЕФТИ И ГАЗА"
(АО "ТОМСКНИПИНЕФТЬ")

634027, Российская Федерация, г. Томск, Мира пр., д. 72,
Тел.: (3822) 61-19-90. Факс: (3822) 61-18-80
nipineft@tomsknipi.ru
ОКПО 44235454, ОГРН 1027000858170, ИНН/КПП 7021049088/701701001



от 05.09.2019
на №

№ 28311
от

Директору
ООО НПО «Северная археология-1»
Визгалову Г.П.
sokolkovav@mail.ru

*О предоставлении информации,
ш.6308, ш.6309*

Уважаемый Георгий Петрович!

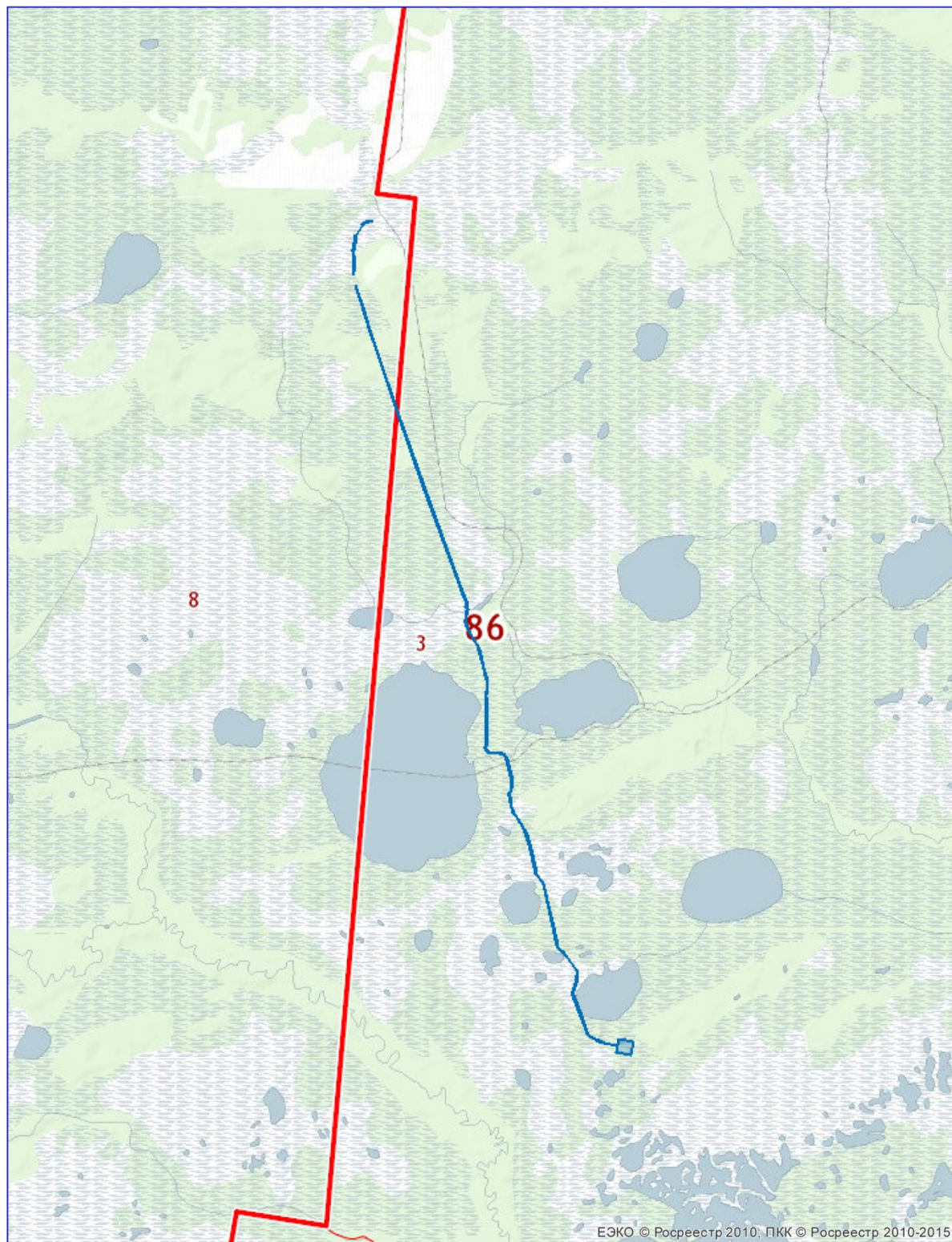
В соответствии с пунктом 16 Постановления Правительства РФ от 15 июля 2009 г. N 569 "Об утверждении Положения о государственной историко-культурной экспертизе" информирую Вас о том, что земельные участки под объекты «Автозимник к поисковой скважине №31П Восточно-Токайского ЛУ, включенную в «Программу повторного испытания разведочных скважин на 2018-2020гг для обоснования эксплуатационного бурения» на ЛУ ПАО «НК «Роснефть»» (шифр 6308), «Автозимник к поисковой скважине №33П Восточно-Токайского ЛУ, включенную в «Программу повторного испытания разведочных скважин на 2018-2020гг для обоснования эксплуатационного бурения» на ЛУ ПАО «НК «Роснефть»» (шифр 6309) не поставлены на государственный кадастровый учет, сведения о зарегистрированных правах на объект культурного наследия и земельные участки в границах его территории не внесены. Тем самым получить сведения из государственного кадастра недвижимости не представляется возможным.

Руководитель ПОН №4 Юганскнефтегаз

Д.В. Мрако

Балашов В.Н. (3822) 611-800 доб. 2226
Амирова Е.Ю.

Схема расположения земельных участков, отводимых по проекту: «Автозимник к поисковой скважине №33П Восточно-Токайского ЛУ, включенную в «Программу повторного испытания разведочных скважин на 2018-2020гг для обоснования эксплуатационного бурения» на ЛУ ПАО «НК «Роснефть»» на публичной кадастровой карте



0 2.5 5
км

ПКК © Росреестр 2010-2015



Ханты-Мансийский автономный округ
г. Нефтеюганск
Общество с ограниченной ответственностью

Научно-производственное объединение

«СЕВЕРНАЯ АРХЕОЛОГИЯ-1»

628305 РФ, Ханты-Мансийский автономный округ – Югра,
г. Нефтеюганск, проезд 5П, строение 9
Телефон: (3463) 250-273, Факс: (3463) 294-623
E-mail: chistory@rambler.ru, web сайт: www.археологиясевера.рф

ИНН 8619011228 Р/с 40702810908990002025,
к/с 30101810271020000613 в «Запсибкомбанк» ПАО г. Тюмень,
БИК 047102613, Коды: ОКПО 14521139; ОКВЭД 91.03, 91.02, 58.11, 71.1,
71.12.41, 72.20

№ 07/19

«20» мая 2019 г.

СПРАВКА

Дана Пархимович Светлане Юрьевне в том, что она действительно работает археологом в ООО «НПО «Северная археология-1» с 01 июля 2003г.

Справка дана для предоставления по месту требования.

Специалист по кадрам



Соколова И.В.



Министерство культуры Российской Федерации

ОТКРЫТЫЙ ЛИСТ

№ 0794-2019

Настоящий открытый лист выдан:

Пархимович Светлане Юрьевне

паспорт 7118 № 428567

(серия номер паспорта)

на право проведения археологических полевых работ
на объектах обустройства месторождений в Сургутском, Нефтеюганском, Ханты-
Мансийском, Кондинском районах Ханты-Мансийского автономного округа – Югры.

На основании открытого листа

Пархимович Светлана Юрьевна

(Ф.И.О)

имеет право производить следующие археологические полевые работы:
*археологические разведки с осуществлением локальных земляных работ на указанной территории
в целях выявления объектов археологического наследия, уточнения сведений о них и планирования
мероприятий по обеспечению их сохранности.*

Передовое право на проведение археологических полевых работ по данному
открытому листу другому лицу запрещается.

Срок действия открытого листа: с 18 июня 2019 г. по 31 декабря 2019 г.

Дата принятия решения о предоставлении открытого листа: 18 июня 2019 г.

Заместитель Министра

(должность)

(подпись)

С.Г.Обрывалин

(Ф.И.О.)

Дата 18 июня 2019 г.

М.П.

014662