

А К Т № 8 0 3

государственной историко-культурной экспертизы земель, подлежащих воздействию земляных, строительных, мелиоративных, хозяйственных работ, предусмотренных статьей 25 Лесного кодекса Российской Федерации работ по использованию лесов (за исключением работ, указанных в пунктах 3, 4 и 7 части 1 статьи 25 Лесного кодекса Российской Федерации) и иных работ, по проектам «Месторождение песка №2 на Эргинском л.у.», «Площадка складирования – куст скважин №650»

Настоящий акт государственной историко-культурной экспертизы (далее – экспертиза) составлен в соответствии с Федеральным законом № 73-ФЗ от 25.06.2002 г. «Об объектах культурного наследия (памятниках истории и культуры) народов Российской Федерации» (гл. 5, ст. 28-32); Положением о государственной историко-культурной экспертизе, утвержденным Постановлением Правительства Российской Федерации от 15.07.2009 № 569.

Дата начала проведения

экспертизы:

17 сентября 2018 г.

Дата окончания экспертизы:

19 декабря 2018 г.

Место проведения экспертизы:

Приобское месторождение, Ханты-Мансийский район, ХМАО – Югра

Заказчик экспертизы:

Публичное акционерное общество «Нефтяная компания «Роснефть» (ПАО «НК «Роснефть»)
115035, г. Москва, Софийская набережная, д. 26/1.

Сведения об эксперте:

Общество с ограниченной ответственностью
«Научно-производственное объединение
«Северная археология-1» (ООО «НПО «Северная археология-1»), ИНН 8619011228, г. Нефтеюганск, проезд 5П, строение 9.

Сведения об экспертах:

Фамилия, имя, отчество

Визгалов Георгий Петрович

Образование

высшее

Специальность

историк

Ученая степень (звание)

кандидат исторических наук

Стаж работы

33 года

Место работы и должность

Общество с ограниченной ответственностью
«Научно-производственное объединение «Северная археология-1», директор

Реквизиты аттестации

Министерства культуры РФ

Приказ Минкультуры РФ № 1627 от 17 сентября 2018 г. «Об утверждении статуса аттестованного эксперта по проведению государственной историко-культурной экспертизы»

**Объекты экспертизы, на которые
был аттестован эксперт**

- выявленные объекты культурного наследия в целях обоснования целесообразности включения данных объектов в реестр;
- земли, подлежащие воздействию земляных, строительных, мелиоративных, хозяйственных работ, предусмотренных статьей 25 Лесного кодекса

Российской Федерации работ по использованию лесов (за исключением работ, указанных в пунктах 3, 4 и 7 части 1 статьи 25 Лесного кодекса Российской Федерации) и иных работ, в случае, если указанные земли расположены в границах территорий, утвержденных в соответствии с пунктом 34.2 пункта 1 статьи 9 настоящего ФЗ;

- документы, обосновывающие включение объектов культурного наследия в реестр;

- документы, обосновывающие исключение объектов культурного наследия из реестра;

- документация, за исключением научных отчетов о выполненных археологических полевых работах, содержащая результаты исследований, в соответствии с которыми определяется наличие или отсутствие объектов, обладающих признаками объекта культурного наследия, на земельных участках, подлежащих воздействию земляных, строительных, мелиоративных, хозяйственных работ, указанных в настоящей статье работ по использованию лесов и иных работ;

- документация или разделы документации, обосновывающие меры по обеспечению сохранности объекта культурного наследия, включенного в реестр, выявленного объекта культурного наследия либо объекта, обладающего признаками объекта культурного наследия, при проведении земляных, мелиоративных, хозяйственных работ, указанных в настоящей статье работ по использованию лесов и иных работ в границах территории объекта культурного наследия либо на земельном участке, непосредственно связанном с земельным участком в границах территории объекта культурного наследия.

Фамилия, имя, отчество

Образование

Специальность

Ученая степень (звание)

Стаж работы

Место работы и должность

Кардаш Олег Викторович

высшее

историк

кандидат исторических наук

28 лет

Общество с ограниченной ответственностью «Научно-производственное объединение «Северная археология-1», археолог-эксперт

Реквизиты аттестации

Министерства культуры РФ

Приказ Минкультуры РФ № 1627 от 17 сентября 2018 г. «Об утверждении статуса аттестованного эксперта по проведению государственной историко-культурной экспертизы»

**Объекты экспертизы, на которые
был аттестован эксперт**

- выявленные объекты культурного наследия в целях обоснования целесообразности включения данных объектов в реестр;
- земли, подлежащие воздействию земляных, строительных, мелиоративных, хозяйственных работ, предусмотренных статьей 25 Лесного кодекса Российской Федерации работ по использованию лесов (за исключением работ, указанных в пунктах 3, 4 и 7 части 1 статьи 25 Лесного кодекса Российской Федерации) и иных работ, в случае, если указанные земли расположены в границах территорий, утвержденных в соответствии с пунктом 34.2 пункта 1 статьи 9 настоящего ФЗ;
- документы, обосновывающие включение объектов культурного наследия в реестр;
- документы, обосновывающие исключение объектов культурного наследия из реестра;
- документация, за исключением научных отчетов о выполненных археологических полевых работах, содержащая результаты исследований, в соответствии с которыми определяется наличие или отсутствие объектов, обладающих признаками объекта культурного наследия, на земельных участках, подлежащих воздействию земляных, строительных, мелиоративных, хозяйственных работ, указанных в настоящей статье работ по использованию лесов и иных работ;
- документация или разделы документации, обосновывающие меры по обеспечению сохранности объекта культурного наследия, включенного в реестр, выявленного объекта культурного наследия либо объекта, обладающего признаками объекта культурного наследия, при проведении земляных, мелиоративных, хозяйственных работ, указанных в настоящей статье работ по использованию лесов и иных работ в границах территории объекта культурного наследия либо на земельном участке, непосредственно связанном с земельным участком в границах территории объекта культурного наследия.

Фамилия, имя, отчество

Образование

Специальность

Ученая степень (звание)

Стаж работы

Место работы и должность

Беркович Владимир Адольфович

высшее

историк

нет

29 лет

Общество с ограниченной ответственностью «Научно-

**Реквизиты аттестации
Министерства культуры РФ**

**Объекты экспертизы, на которые
был аттестован эксперт**

производственное объединение «Северная археология-1», археолог-эксперт

Приказ Минкультуры РФ № 1627 от 17 сентября 2018 г. «Об утверждении статуса аттестованного эксперта по проведению государственной историко-культурной экспертизы»

- выявленные объекты культурного наследия в целях обоснования целесообразности включения данных объектов в реестр;

- земли, подлежащие воздействию земляных, строительных, мелиоративных, хозяйственных работ, предусмотренных статьей 25 Лесного кодекса Российской Федерации работ по использованию лесов (за исключением работ, указанных в пунктах 3, 4 и 7 части 1 статьи 25 Лесного кодекса Российской Федерации) и иных работ, в случае, если указанные земли расположены в границах территорий, утвержденных в соответствии с пунктом 34.2 пункта 1 статьи 9 настоящего ФЗ;

- документы, обосновывающие включение объектов культурного наследия в реестр;

- документы, обосновывающие исключение объектов культурного наследия из реестра;

- документация, за исключением научных отчетов о выполненных археологических полевых работах, содержащая результаты исследований, в соответствии с которыми определяется наличие или отсутствие объектов, обладающих признаками объекта культурного наследия, на земельных участках, подлежащих воздействию земляных, строительных, мелиоративных, хозяйственных работ, указанных в настоящей статье работ по использованию лесов и иных работ;

- документация или разделы документации, обосновывающие меры по обеспечению сохранности объекта культурного наследия, включенного в реестр, выявленного объекта культурного наследия либо объекта, обладающего признаками объекта культурного наследия, при проведении земляных, мелиоративных, хозяйственных работ, указанных в настоящей статье работ по использованию лесов и иных работ в границах территории объекта культурного наследия либо на земельном участке, непосредственно связанном с земельным участком в границах территории объекта культурного наследия.

1. Ответственность эксперта

Эксперт (эксперты) несет ответственность за соблюдение принципов проведения историко-культурной экспертизы, установленных ст. 29 Федерального закона № 73-ФЗ от 24.05.2002 г. «Об объектах культурного наследия (памятников истории и культуры) народов Российской Федерации» и за достоверность сведений, изложенных в заключении.

2. Цели и объекты экспертизы

Цель экспертизы: определение наличия или отсутствия объектов культурного наследия, включенных в Единый государственный реестр объектов культурного наследия РФ, выявленных объектов культурного наследия, либо объектов, обладающих признаками объекта культурного наследия, на землях, подлежащих хозяйственному освоению по проектам «Месторождение песка №2 на Эргинском л.у.», «Площадка складирования – куст скважин №650».

Задачи экспертизы: анализ архивных материалов и литературных источников, изучение ранее проведенных исследований на испрашиваемой территории, картографических материалов и спутниковых снимков, анализ ландшафтно-топографической ситуации; проведение историко-культурных изысканий на участках с возможной вероятностью расположения объектов культурного наследия, документирование обнаруженных объектов культурного наследия (фотофиксация, снятие ситуационного плана, определение географических координат и т.д.); обработка полевых материалов; выработка рекомендаций, составление акта государственной историко-культурной экспертизы.

Объект экспертизы: земли, подлежащие воздействию земляных, строительных, мелиоративных, хозяйственных работ, предусмотренных статьей 25 Лесного кодекса Российской Федерации работ по использованию лесов (за исключением работ, указанных в пунктах 3, 4 и 7 части 1 статьи 25 Лесного кодекса Российской Федерации) и иных работ, в ходе реализации проектов «Месторождение песка №2 на Эргинском л.у.», «Площадка складирования – куст скважин №650».

Месторасположение объекта экспертизы: Ханты-Мансийский автономный округ – Югра, Ханты-Мансийский район, Эргинский участок недр федерального значения, включающий часть Приобского месторождения (текст. прил. 1).

Местоположение лесных участков: Территориальный отдел – Самаровское лесничество, Троицкое участковое лесничество, Самаровское урочище, кварталы №№ 169, 170.

Наименования всех объектов, входящих в проект: месторождение песка – 18,8571 Га, куст скважин № 650 – 23,1078 Га.

Общая площадь отводимых земельных участков: 41,9649 Га.

Проектируемые объекты расположены в Ханты-Мансийском районе в правобережье нижнего течения р. Согом (левый приток р. Иртыш), на территории Эргинского лицензионного участка (граф. прил. 1, 2).

3. Перечень документов, представленных заявителем:

1. Письмо-запрос ПАО «НК «Роснефть» от 15.10.2018 г. № 03/03/04-07-18440 на проведение государственной историко-культурной экспертизы (текст. прил. 1);

2. Письмо ООО «РН-Юганскнефтегаз» № 03/03/06-07-18601 от 18.10.2018 г. об отсутствии сведений из государственного кадастра недвижимости на испрашиваемые земельные участки (текст. прил. 2);

3. Электронные схемы границ территории земельного участка, подлежащего хозяйственному освоению в программе MapInfo.

4. Сведения об обстоятельствах, повлиявших на процесс проведения и результаты экспертизы

Обстоятельства, повлиявшие на процесс проведения и результаты экспертизы, отсутствуют.

5. Сведения о проведенных исследованиях

Государственная историко-культурная экспертиза проведена в связи с реализацией проектов «Месторождение песка №2 на Эргинском л.у.», «Площадка складирования – куст скважин №650».

При подготовке настоящего заключения изучена и проанализирована в полном объеме документация, предоставленная заказчиком. Для экспертизы привлечены данные картографических материалов, материалы космоснимков земной поверхности участков землеотвода, архивные и литературные источники, материалы полевых и историко-культурных исследований прошлых лет, дополняющие информацию о земельном участке с точки зрения обнаружения объектов культурного наследия и объектов, обладающих признаками объектов культурного наследия.

Сбор информации об объектах культурного наследия проводился в архивах Института археологии Российской академии наук (г. Москва), АУ ХМАО – Югры «Центр охраны культурного наследия» (г. Ханты-Мансийск), ООО «НПО «Северная археология – 1» (г. Нефтеюганск). Особое внимание уделялось исследованию ландшафтно-топографических условий участка (почвы, растительность, привязка к водоемам и т.п.), степени историко-культурной изученности территории.

Для определения наличия (отсутствия) объектов культурного наследия на испрашиваемой территории в границах выделенных участков были проведены натурные историко-культурные изыскания (граф. прил. 3, 4). В ходе обследования пешим порядком был проведен осмотр поверхности участков на предмет наличия выраженных в рельефе остатков археологических сооружений, объектов этнографии, археологического материала, выполнено 4 стратиграфических разреза. Методика проведения археологических полевых работ соответствует «Положению о порядке проведения археологических полевых работ и составления научной отчетной документации», утвержденному постановлением Бюро Отделения историко-филологических наук Российской академии наук от 20.07.2018 № 32. В ходе обследования земельных участков, подлежащих хозяйственному освоению в связи с реализацией проектов: «Месторождение песка №2 на Эргинском л.у.», «Площадка складирования – куст скважин №650» были выявлены объекты культурного наследия – промысловые объекты Согом 162, Согом 163, Согом 164, Согом 165, Согом 166, Согом 167.

Имеющийся и привлеченный материал достаточен для подготовки заключения государственной историко-культурной экспертизы.

Археологическая разведка проводилась в полевой сезон 2018 г. на основании открытого листа № 651 от 31.05.2018 г., сроком действия до 30.09.2018 г., выданного Министерством культуры РФ на имя В.Г. Визгалова (текст. прил. 3).

6. Факты и сведения, выявленные и установленные в результате проведенных исследований

Настоящий Акт отражает результаты государственной историко-культурной экспертизы земельных участков, подлежащих воздействию хозяйственных работ в связи с реализацией проектов: «Месторождение песка №2 на Эргинском л.у.», «Площадка складирования – куст скважин №650».

Первые археологические изыскания на исследуемой территории в левобережье рр. Иртыш и Конда проводились летом 1978 г. Ханты-Мансийским отрядом Среднеиртышской археологической экспедиции Омского государственного университета под руководством Л.Р. Ротермель. Были обследованы правый берег р. Иртыш (по маршруту Ханты-Мансийск – Ярки – Базьяны – Тюли), а также несколько проток и речек на левом берегу Иртыша в районе Базьяны – Тюли, в результате чего было обнаружено поселение Пропаший бор, датированное эпохой ранней бронзы [Ротермель Л.Р., 1979].

С 1997 г. началось хозяйственное освоение территории Западно-Эргинского месторождения. В ходе археологических обследований и историко-культурных изысканий земельных участков, отводимых под объекты обустройства Западно-Эргинского месторождения объектов культурного наследия не выявлено [Терехин С.А., 1997а, 1997б, 1997в, 2000; Бессмертных А.Н., 2001; Визгалов Г.П., 2002; Кениг А.В., 2003; Пермяков В.А., 2015а, 2015б, 2016].

В 2017 г. проведена историко-культурная экспертиза на территории, отводимой под проекты обустройства Эргинского лицензионного участка Приобского месторождения [Акты №№ 571, 611, 612, 642, 663]. Натурные изыскательские работы, направленные на определение наличия/отсутствия объектов культурного наследия, на отдельных земельных участках, испрашиваемых по проекту «Обустройство кустов скважин №№ 632, 633 Эргинского лицензионного участка Приобского месторождения» проводились в ходе государственной историко-культурной экспертизы земель, подлежащих хозяйственному освоению по проекту «Автомобильная дорога на Приобское месторождение Эргинский ЛУ», выявлен объект археологического наследия поселение Чагинское 1 [Акт № 572]. В ходе проведения археологической разведки в 2017 г. на территории Эргинского лицензионного участка выявлено еще 10 объектов археологического наследия: поселения Чагинское 2, 4, Согом 143-148 и промысловые объекты Чагинское 3, Согом 142 [Зайцева Е.А., 2018].

В 2017-2018 гг. сотрудниками ООО «НПО «Северная Археология-1» под руководством Г.П. Визгалова было проведено историко-культурное зонирование по степени вероятности нахождения объектов культурного наследия Эргинского лицензионного участка Приобского месторождения и его корректировка. В ходе проведения работ участки коренных террас рек Согом, Эргинская определены как перспективные для обнаружения объектов археологического наследия [Визгалов Г.П., 2018, Акт №18-69]. В ходе историко-культурных изысканий, проведенных в 2018 г. на территории, отводимой под проекты обустройства Эргинского лицензионного участка

Приобского месторождения, объектов археологического наследия не выявлено [Акты №18-81, №18-82, №734].

В ходе археологической разведки на территории Эргинского лицензионного участка в 2018 г. под руководством А.В. Кенига выявлены объекты культурного (археологического) наследия: поселения Согом 149, 150, 152, 154, 155, 156, 158, 159, Чагинское 5; промысловые объекты Согом 151, 153, 157, 160, 161, 162, 163, 164, 165, 166, 167, 168, Чагинское 6 [Приказы руководителя Службы государственной охраны объектов культурного наследия от 07.11.2018 № 108-ПП, от 03.12.2018 № 118-ПП].

Ближайшими к экспертируемым земельным участкам объектами культурного (археологического) наследия являются:

- промысловые объекты Согом 162, Согом 163, Согом 164, Согом 165, Согом 166, Согом 167 – в непосредственной близости от проектируемых объектов;
- промысловый объект Согом 154 – 0,9 км к В от проектируемых объектов;
- поселения Согом 143, Согом 144, Согом 145 – 1-1,3 км к ЗЮЗ от проектируемых объектов;
- поселение Согом 148, промысловый объект Согом 153 – 2,1-2,6 км к ВСВ от проектируемых объектов;
- промысловые объекты Согом 160, Согом 161 – 2,4-2,6 км к СЗ от проектируемых объектов;
- поселения Согом 155, Согом 156 – 2,4-2,6 км к Ю от проектируемых объектов;
- промысловый объект Согом 142 – 6,1 км к ЮВ от проектируемых объектов;
- промысловый объект Согом 168 – 6,1 км к СВ от проектируемых объектов.

В ходе анализа архивных источников выявлено, что на земельных участках, подлежащих хозяйственному освоению по проектам «Месторождение песка №2 на Эргинском л.у.», «Площадка складирования – куст скважин №650» в Ханты-Мансийском районе Ханты-Мансийского автономного округа – Югры, и в непосредственной близости от них расположены выявленные объекты культурного наследия – промысловые объекты Согом 162, Согом 163, Согом 164, Согом 165, Согом 166, Согом 167.

На основании историко-культурного зонирования [Акт №18-69] часть земельных участков, испрашиваемых по проектам «Месторождение песка №2 на Эргинском л.у.», «Площадка складирования – куст скважин №650», находится в перспективной зоне в плане обнаружения объектов культурного наследия и подлежит обязательному натурному обследованию (граф. прил. 3, 4).

Натурное обследование.

По результатам камеральной историко-культурной оценки территории, отводимой по проектам: «Месторождение песка №2 на Эргинском л.у.», «Площадка складирования – куст скважин №650», на основании зонирования территории Эргинского лицензионного участка [Акт №18-69], а также предыдущих исследований, проведенных на сопредельных территориях, определено 2 участка, подлежащих обязательному натурному обследованию, площадью 42,41 га. В ходе историко-культурных изысканий пешим порядком был проведен осмотр поверхности участков на предмет наличия выраженных в рельефе остатков археологических сооружений, объектов этнографии, археологического материала. В процессе работ заложено 4 стратиграфических разреза.

Участок обследования № 1 (площадь 25,66 Га) расположен в Ханты-Мансийском районе Ханты-Мансийского автономного округа – Югры, на территории Эргинского

лицензионного участка, в правобережье р. Согом, в северо-западной части испрашиваемого земельного участка (граф. прил. 3, 4). Рельеф местности равнинный. Растительность представлена сосновым лесом, редко с примесью березы, в нижнем ярусе – мох, ягель, кустарнички (граф. прил. 6 – 21).

В ходе проведения археологического обследования на данном участке, на территории, непосредственно испрашиваемой под месторождение песка и обустройство куста скважин, выявлены объект культурного (археологического) наследия: промысловые объекты Согом 163, Согом 164, Согом 165, в 35 м к С от испрашиваемого земельного участка проходит граница промыслового объекта Согом 162 (граф. прил. 3 – 5).

Промысловый объект Согом 162 – выявленный объект культурного наследия (Приложение к приказу руководителя Службы государственной охраны объектов культурного наследия автономного округа № 118-ПП от 03.12.2018 г. «Об утверждении перечня выявленных объектов культурного наследия Ханты-Мансийского автономного округа – Югры», «Ханты-Мансийский район» № 6009).

Промысловый объект Согом 162 расположен на краю коренной террасы в правобережье р. Согом, в 39,3 км к ЮВ от г. Ханты-Мансийск; 14 км к СЗ от п. Выкатной; в 1,4 км к ЮВ от русла р. Согом, состоит из археологизированного сооружения в виде впадины (граф. прил. 22 – 25).

Границы объекта на местности не выражены, установлены условно с учётом ландшафтной ситуации. Возможное функционирование объекта культурного (археологического) наследия промыслового объекта Согом 162 в пределах бронзового века, эпохи средневековья. В настоящее время состояние удовлетворительное.

| Перечень географических координат характерных точек границ территории объекта культурного (археологического) наследия промыслового объекта Согом 162 (в системе координат МСК 86, зона 2, м) | | |
|---|-------------------|--------------------|
| № точки | Широта (X) | Долгота (Y) |
| 1 | 923080,92 | 2678042,34 |
| 2 | 923099,59 | 2678063,20 |
| 3 | 923090,87 | 2678089,80 |
| 4 | 923063,46 | 2678095,55 |
| 5 | 923044,79 | 2678074,68 |
| 6 | 923053,52 | 2678048,08 |

Промысловый объект Согом 163 – выявленный объект культурного наследия (Приложение к приказу руководителя Службы государственной охраны объектов культурного наследия автономного округа № 118-ПП от 03.12.2018 г. «Об утверждении перечня выявленных объектов культурного наследия Ханты-Мансийского автономного округа – Югры», «Ханты-Мансийский район» № 6010).

Промысловый объект Согом 163 расположен на краю коренной террасы в правобережье р. Согом, в 39,4 км к ЮВ от г. Ханты-Мансийск; 14 км к СЗ от п. Выкатной; в 1,4 км к ЮВ от русла р. Согом, состоит из археологизированного сооружения в виде впадины (граф. прил. 26 – 30).

Границы объекта на местности не выражены, установлены условно с учётом ландшафтной ситуации. Возможное функционирование объекта культурного (археологического) наследия промыслового объекта Согом 163 в пределах бронзового века, эпохи средневековья. В настоящее время состояние удовлетворительное.

| Перечень географических координат характерных точек границ территории объекта культурного (археологического) наследия промыслового объекта Согом 163 (в системе координат МСК 86, зона 2, м) | | |
|---|-------------------|--------------------|
| № точки | Широта (X) | Долгота (Y) |
| 1 | 923012,44 | 2677990,98 |
| 2 | 923019,14 | 2678018,17 |
| 3 | 922998,94 | 2678037,56 |
| 4 | 922972,04 | 2678029,77 |
| 5 | 922965,35 | 2678002,57 |
| 6 | 922985,54 | 2677983,18 |

Промысловый объект Согом 164 – выявленный объект культурного наследия (Приложение к приказу руководителя Службы государственной охраны объектов культурного наследия автономного округа № 118-ПП от 03.12.2018 г. «Об утверждении перечня выявленных объектов культурного наследия Ханты-Мансийского автономного округа – Югры», «Ханты-Мансийский район» № 6011).

Промысловый объект Согом 164 расположен на краю коренной террасы в правобережье р. Согом, в 39,5 км к ЮВ от г. Ханты-Мансийск; 14 км к СЗ от п. Выкатной; в 1,5 км к ЮВ от русла р. Согом, состоит из археологизированного сооружения в виде впадины (граф. прил. 31 – 35).

Границы объекта на местности не выражены, установлены условно с учётом ландшафтной ситуации. Возможное функционирование объекта культурного (археологического) наследия промыслового объекта Согом 164 в пределах бронзового века, эпохи средневековья. В настоящее время состояние удовлетворительное.

| Перечень географических координат характерных точек границ территории объекта культурного (археологического) наследия промыслового объекта Согом 164 (в системе координат МСК 86, зона 2, м) | | |
|---|-------------------|--------------------|
| № точки | Широта (X) | Долгота (Y) |
| 1 | 922902,54 | 2678005,74 |
| 2 | 922926,33 | 2678020,52 |
| 3 | 922925,41 | 2678048,50 |
| 4 | 922900,71 | 2678061,70 |
| 5 | 922876,95 | 2678046,92 |
| 6 | 922877,85 | 2678018,93 |

Промысловый объект Согом 165 – выявленный объект культурного наследия (Приложение к приказу руководителя Службы государственной охраны объектов культурного наследия автономного округа № 118-ПП от 03.12.2018 г. «Об утверждении перечня выявленных объектов культурного наследия Ханты-Мансийского автономного округа – Югры», «Ханты-Мансийский район» № 6012).

Промысловый объект Согом 165 расположен на краю коренной террасы в правобережье р. Согом, в 39,3 км к ЮВ от г. Ханты-Мансийск; 14,6 км к СЗ от п. Выкатной; в 1,2 км к ЮВ от русла р. Согом, состоит из археологизированного сооружения в виде впадины (граф. прил. 36 – 40).

Границы объекта на местности не выражены, установлены условно с учётом ландшафтной ситуации. Возможное функционирование объекта культурного

(археологического) наследия промыслового объекта Согом 165 в пределах бронзового века, эпохи средневековья. В настоящее время состояние удовлетворительное.

Перечень географических координат характерных точек границ территории объекта культурного (археологического) наследия промыслового объекта Согом 165 (в системе координат МСК 86, зона 2, м)

| № точки | Широта (X) | Долгота (Y) |
|----------------|-------------------|--------------------|
| 1 | 922762,75 | 2677314,29 |
| 2 | 922784,30 | 2677332,17 |
| 3 | 922779,59 | 2677359,78 |
| 4 | 922753,34 | 2677369,50 |
| 5 | 922731,79 | 2677351,63 |
| 6 | 922736,50 | 2677324,02 |

Для определения наличия (отсутствия) признаков культурного слоя, определения границ выявленных объектов культурного (археологического) наследия на участке обследования № 1 заложено 2 стратиграфических разреза (граф. прил. 3 – 5).

Стратиграфический разрез (шурф) № 1 (граф. прил. 41 – 43). Размер 1×1 м, глубина 0,42 м. Координаты X 921573,39; Y 3349437,93 (система координат – МСК-86 зона 3, м).

| № | Описание слоя | Мощность |
|----------|------------------------------|-----------------|
| 1 | лесная подстилка – дерн | 10-12 см |
| 2 | серая супесь | 3-10 см |
| 3 | светло-серая супесь (подзол) | 5-20 см |
| 4 | бурая супесь (включения) | до 10 см |
| 5 | светло-коричневая супесь | |

Стратиграфия шурфа № 1 соответствует естественной почвенной колонке данной территории. Признаков наличия культурного слоя и археологических предметов в стратиграфическом разрезе не обнаружено. После окончания работ стратиграфический разрез рекультивирован.

Стратиграфический разрез (зачистка) № 2 (граф. прил. 44 – 45). Длина 1 м, глубина 0,65 м. Координаты X 921681,27; Y 3350084,12 (система координат – МСК-86 зона 3, м).

| № | Описание слоя | Мощность |
|----------|------------------------------|-----------------|
| 1 | лесная подстилка – дерн | 9-12 см |
| 2 | серая супесь | 2-3 см |
| 3 | светло-серая супесь (подзол) | 10-30 см |
| 4 | бурая супесь | 2 см |
| 5 | светло-коричневая супесь | |

Стратиграфия шурфа № 2 соответствует естественной почвенной колонке данной территории. Признаков наличия культурного слоя и археологических предметов в стратиграфическом разрезе не обнаружено. После окончания работ стратиграфический разрез рекультивирован.

Участок обследования № 2 (площадь 16,75 Га) расположен в Ханты-Мансийском районе Ханты-Мансийского автономного округа – Югры, на территории Эргинского лицензионного участка, в правобережье р. Согом, в юго-восточной части испрашиваемого земельного участка (граф. прил. 3, 4). Рельеф местности равнинный. Растительность представлена сосновым лесом, редко с примесью березы, в нижнем ярусе – мох, редко ягель, багульник, кустарнички (граф. прил. 46 – 63).

В ходе проведения археологического обследования на данном участке, на территории, непосредственно испрашиваемой под обустройство куста скважин, выявлены объекты культурного (археологического) наследия: промысловые объекты Согом 166, Согом 167 (граф. прил. 5).

Промысловый объект Согом 166 – выявленный объект культурного наследия (Приложение к приказу руководителя Службы государственной охраны объектов культурного наследия автономного округа № 118-ПП от 03.12.2018 г. «Об утверждении перечня выявленных объектов культурного наследия Ханты-Мансийского автономного округа – Югры», «Ханты-Мансийский район» № 6013).

Промысловый объект Согом 166 расположен на краю коренной террасы в правобережье р. Согом, в 39,7 км к ЮВ от г. Ханты-Мансийск; 14 км к СЗ от п. Выкатной; в 1,6 км к ЮВ от русла р. Согом, состоит из археологизированного сооружения в виде впадины (граф. прил. 64 – 68).

Границы объекта на местности не выражены, установлены условно с учётом ландшафтной ситуации. Возможное функционирование объекта культурного (археологического) наследия промыслового объекта Согом 166 в пределах бронзового века, эпохи средневековья. В настоящее время состояние удовлетворительное.

| Перечень географических координат характерных точек границ территории объекта культурного (археологического) наследия промыслового объекта Согом 166 (в системе координат МСК 86, зона 2, м) | | |
|---|-------------------|--------------------|
| № точки | Широта (X) | Долгота (Y) |
| 1 | 922619,55 | 2677923,33 |
| 2 | 922625,87 | 2677950,61 |
| 3 | 922605,40 | 2677969,71 |
| 4 | 922578,63 | 2677961,54 |
| 5 | 922572,30 | 2677934,26 |
| 6 | 922592,78 | 2677915,15 |

Промысловый объект Согом 167 – выявленный объект культурного наследия (Приложение к приказу руководителя Службы государственной охраны объектов культурного наследия автономного округа № 118-ПП от 03.12.2018 г. «Об утверждении перечня выявленных объектов культурного наследия Ханты-Мансийского автономного округа – Югры», «Ханты-Мансийский район» № 6014).

Промысловый объект Согом 167 расположен на краю коренной террасы в правобережье р. Согом, в 39,7 км к ЮВ от г. Ханты-Мансийск; 14 км к СЗ от п. Выкатной; в 1,6 км к ЮВ от русла р. Согом, состоит из археологизированного сооружения в виде впадины (граф. прил. 69 – 73).

Границы объекта на местности не выражены, установлены условно с учётом ландшафтной ситуации. Возможное функционирование объекта культурного (археологического) наследия промыслового объекта Согом 167 в пределах бронзового века, эпохи средневековья. В настоящее время состояние удовлетворительное.

| Перечень географических координат характерных точек границ территории объекта культурного (археологического) наследия промыслового объекта Согом 167 (в системе координат МСК 86, зона 2, м) | | |
|---|-------------------|--------------------|
| № точки | Широта (X) | Долгота (Y) |
| 1 | 922762,42 | 2678118,04 |

| | | |
|---|-----------|------------|
| 2 | 922781,36 | 2678138,66 |
| 3 | 922772,96 | 2678165,38 |
| 4 | 922745,62 | 2678171,46 |
| 5 | 922726,70 | 2678150,82 |
| 6 | 922735,10 | 2678124,11 |

Для определения наличия (отсутствия) признаков культурного слоя, определения границ выявленных объектов культурного (археологического) наследия на участке обследования № 2 заложено 2 стратиграфических разреза (граф. прил. 3 – 5).

Стратиграфический разрез (шурф) № 3 (граф. прил. 74 – 76). Размер 1×1 м, глубина 0,45 м. Координаты X 921244,94; Y 3350012,45 (система координат – МСК-86 зона 3, м).

| № | Описание слоя | Мощность |
|---|------------------------------|----------|
| 1 | лесная подстилка – дерн | 7 см |
| 2 | светло-серая супесь (подзол) | 7 см |
| 3 | бурая супесь | 5 см |
| 4 | светло-коричневая супесь | |

Стратиграфия шурфа № 3 соответствует естественной почвенной колонке данной территории. Признаков наличия культурного слоя и археологических предметов в стратиграфическом разрезе не обнаружено. После окончания работ стратиграфический разрез рекультивирован.

Стратиграфический разрез (шурф) № 4 (граф. прил. 77 – 79). Размер 1×1 м, глубина 0,77 м. Координаты X 921444,04; Y 3350373,18 (система координат – МСК-86 зона 3, м).

| № | Описание слоя | Мощность |
|---|------------------------------|----------|
| 1 | лесная подстилка – дерн | 7 см |
| 2 | светло-серая супесь (подзол) | 5-10 см |
| 3 | бурая супесь (включения) | до 10 см |
| 4 | светло-коричневая супесь | |

Стратиграфия шурфа № 4 соответствует естественной почвенной колонке данной территории. Признаков наличия культурного слоя и археологических предметов в стратиграфическом разрезе не обнаружено. После окончания работ стратиграфический разрез рекультивирован.

В результате историко-культурных изысканий на земельных участках, подлежащих хозяйственному освоению по проекту: «Месторождение песка №2 на Эргинском л.у.», «Площадка складирования – куст скважин №650», выявлены объекты культурного (археологического) наследия – промысловые объекты Согом 163, Согом 164, Согом 165, Согом 166, Согом 167, в 35 м к С от испрашиваемых земельных участков – объект культурного (археологического) наследия – промысловый объект Согом 162. Результаты археологического обследования показали, что в случае проведения хозяйственных работ по проекту: «Месторождение песка №2 на Эргинском л.у.», «Площадка складирования – куст скважин №650» в Ханты-Мансийском районе Ханты-Мансийского автономного округа – Югры существует угроза полного или частичного разрушения территории объектов культурного наследия – промысловых объектов Согом 163, Согом 164, Согом 165, Согом 166, Согом 167.

7. Перечень документов и материалов, собранных и полученных при проведении экспертизы, а также использованной для нее специальной и справочной литературы:

1. Федеральный закон от 25.06.2002 № 73-ФЗ «Об объектах культурного наследия (памятниках истории и культуры) народов Российской Федерации».
2. Постановление Правительства РФ от 15.07.2009 № 569 «Об утверждении Положения о государственной историко-культурной экспертизе».
3. Постановление Правительства РФ от 29.06.2015 № 646 «Об утверждении критериев отнесения объектов культурного наследия, включенных в единый государственный реестр объектов культурного наследия (памятников истории и культуры) народов Российской Федерации, к объектам культурного наследия, находящимся в неудовлетворительном состоянии».
4. Постановление Правительства РФ от 12.09.2015 № 972 «Об утверждении Положения о зонах охраны объектов культурного наследия (памятников истории и культуры) народов Российской Федерации».
5. Приказ Министерства культуры РФ от 03.10.2011 № 954 «Об утверждении Положения о Едином государственном реестре объектов культурного наследия (памятников истории и культуры) народов Российской Федерации».
6. Приказ Министерства культуры РФ от 04.06.2015 № 1745 «Об утверждении требований к составлению проектов границ территорий объектов культурного наследия».
7. Приказ Министерства культуры РФ от 25.06.2015 № 1840 «Об утверждении состава и Порядка утверждения отчётной документации о выполнении работ по сохранению объекта культурного наследия, включённого в единый государственный реестр объектов культурного наследия (памятников истории и культуры) народов Российской Федерации, или выявленного объекта культурного наследия, Порядка приёмки работ по сохранению объекта культурного наследия и подготовки акта приёмки выполненных работ по сохранению объекта культурного наследия, включённого в единый государственный реестр объектов культурного наследия (памятников истории и культуры) народов Российской Федерации, или выявленного объекта культурного наследия и его формы».
8. Приказ Министерства культуры РФ от 02.07.2015 № 1905 «Об утверждении порядка проведения работ по выявлению объектов, обладающих признаками объекта культурного наследия, и государственному учёту объектов, обладающих признаками объекта культурного наследия».
9. Приказ Министерства культуры РФ от 27.11.2015 № 2877 «О порядке передачи государству археологических предметов, обнаруженных физическими и (или) юридическими лицами в результате проведения изыскательских, проектных, земляных, строительных, мелиоративных, хозяйственных работ, указанных в статье 30 федерального закона от 25.06.2002 г. № 73-ФЗ «Об объектах культурного наследия (памятниках истории и культуры) народов Российской Федерации», работ по использованию лесов и иных работ».
10. Письмо Министерства культуры РФ от 27.01.2012 № 12-01-39/05-АБ «О методике определения границы территории объекта археологического наследия».

11. Закон ХМАО – Югры от 29.06.2006 № 64-оз (ред. от 17.10.2018) «О регулировании отдельных отношений в области сохранения, использования, популяризации и государственной охраны объектов культурного наследия».
12. Постановление Правительства ХМАО – Югры от 02.10.2015 № 337-п «О порядке организации и осуществления регионального государственного надзора за состоянием, содержанием, сохранением, использованием, популяризацией и государственной охраной объектов культурного наследия регионального значения, объектов культурного наследия местного (муниципального) значения, выявленных объектов культурного наследия».
13. Положение о порядке проведения археологических полевых работ и составления научной отчётной документации. Утверждено постановлением Бюро Отделения историко-филологических наук Российской академии наук от 20.07.2018 № 32.
14. ГОСТ Р 55528-2013 «Состав и содержание научно-проектной документации по сохранению объектов культурного наследия. Памятники истории и культуры». Утверждён и введён в действие Приказом Федерального агентства по техническому регулированию и метрологии от 28.08.2013 № 593-ст.
15. ГОСТ 55627-2013 «Археологические изыскания в составе работ по реставрации, консервации, ремонту и приспособлению объектов культурного наследия». Утверждён и введён в действие Приказом Федерального агентства по техническому регулированию и метрологии от 09.10.2013 № 1138-ст.
16. СП 47.13330.2012. Свод правил. Инженерные изыскания для строительства. Основные положения. Актуализированная редакция СНиП 11-02-96. Утверждён приказом Госстроя России от 10.12.2012 № 83/ГС.
17. Приказ руководителя Службы государственной охраны объектов культурного наследия автономного округа от 15.01.2018 № 2-ПП «Об утверждении перечня выявленных объектов культурного наследия Ханты-Мансийского автономного округа – Югры».
18. Приказ руководителя Службы государственной охраны объектов культурного наследия автономного округа от 03.12.2018 № 118-ПП «Об утверждении перечня выявленных объектов культурного наследия Ханты-Мансийского автономного округа – Югры».
19. Акт №18-69 государственной историко-культурной экспертизы документации, содержащей результаты исследований, в соответствии с которыми определяется наличие или отсутствие объектов, обладающих признаками объекта культурного наследия, на земельных участках, подлежащих воздействию земляных, строительных, мелиоративных, хозяйственных работ по проекту: «Корректировка историко-культурного зонирования по степени вероятности нахождения объектов культурного наследия Эргинского лицензионного участка Приобского месторождения в Ханты-Мансийском районе Ханты-Мансийского автономного округа – Югры по результатам археологической разведки», 2018 // <https://nasledie.admhmao.ru/tablimits/2018-god/>.
20. Акт № 18-81 государственной историко-культурной экспертизы документации, содержащей результаты исследований, в соответствии с которыми определяется наличие или отсутствие объектов, обладающих признаками объекта культурного наследия, на землях, подлежащих воздействию земляных, строительных, мелиоративных, хозяйственных работ, предусмотренных статьей 25 Лесного кодекса Российской Федерации работ по использованию лесов (за исключением работ,

- указанных в пунктах 3, 4 и 7 части 1 статьи 25 Лесного кодекса Российской Федерации) и иных работ, по проекту «Обустройство Западно-Эргинского месторождения. Промысловый нефтепровод «ДНС с УПСВ Западно-Эргинское – ДНС Эргинское», 2018 // <https://nasledie.admhmao.ru/tablimits/2018-god/>.
21. Акт №18-82 государственной историко-культурной экспертизы документации, содержащей результаты исследований, в соответствии с которыми определяется наличие или отсутствие объектов, обладающих признаками объекта культурного наследия, на землях, подлежащих воздействию земляных, строительных, мелиоративных, хозяйственных работ, предусмотренных статьей 25 Лесного кодекса Российской Федерации работ по использованию лесов (за исключением работ, указанных в пунктах 3, 4 и 7 части 1 статьи 25 Лесного кодекса Российской Федерации) и иных работ, по проекту «Обустройство Западно-Эргинского месторождения. Внешнее электроснабжение», 2018 // <https://nasledie.admhmao.ru/tablimits/2018-god/>.
22. Акт №571 государственной историко-культурной экспертизы земель, подлежащих воздействию земляных, строительных, мелиоративных, хозяйственных работ, предусмотренных статьей 25 Лесного кодекса Российской Федерации работ по использованию лесов (за исключением работ, указанных в пунктах 3, 4 и 7 части 1 статьи 25 Лесного кодекса Российской Федерации) и иных работ, в ходе реализации проекта: «Обустройство Эргинского лицензионного участка Приобского месторождения», 2018 // <https://nasledie.admhmao.ru/tablimits/2018-god/>.
23. Акт № 572 государственной историко-культурной экспертизы земель, подлежащих воздействию земляных, строительных, мелиоративных, хозяйственных работ, предусмотренных статьей 25 Лесного кодекса Российской Федерации работ по использованию лесов (за исключением работ, указанных в пунктах 3, 4 и 7 части 1 статьи 25 Лесного кодекса Российской Федерации) и иных работ, по проекту «Автомобильная дорога на Приобское месторождение Эргинский ЛУ», 2018 // <https://nasledie.admhmao.ru/tablimits/2018-god/>.
24. АКТ № 611 государственной историко-культурной экспертизы земель, подлежащих воздействию земляных, строительных, мелиоративных, хозяйственных работ, предусмотренных статьей 25 Лесного кодекса Российской Федерации работ по использованию лесов (за исключением работ, указанных в пунктах 3, 4 и 7 части 1 статьи 25 Лесного кодекса Российской Федерации) и иных работ, в ходе реализации проекта: «Автомобильная дорога от Газпромнефть-Хантос до опорной базы Эргинского ЛУ». Ш.1980617/1016Д», 2018 // <https://nasledie.admhmao.ru/tablimits/2018-god/>.
25. АКТ № 612 государственной историко-культурной экспертизы земель, подлежащих воздействию земляных, строительных, мелиоративных, хозяйственных работ, предусмотренных статьей 25 Лесного кодекса Российской Федерации работ по использованию лесов (за исключением работ, указанных в пунктах 3, 4 и 7 части 1 статьи 25 Лесного кодекса Российской Федерации) и иных работ, в ходе реализации проекта: «Обустройство Эргинского лицензионного участка Приобского месторождения», 2018 // <https://nasledie.admhmao.ru/tablimits/2018-god/>.
26. АКТ № 642 государственной историко-культурной экспертизы земель, подлежащих воздействию земляных, строительных, мелиоративных, хозяйственных работ, предусмотренных статьей 25 Лесного кодекса Российской Федерации работ по

- использованию лесов (за исключением работ, указанных в пунктах 3, 4 и 7 части 1 статьи 25 Лесного кодекса Российской Федерации) и иных работ, в ходе реализации проекта: «Обустройство кустов скважин № 620, 621 Эргинского лицензионного участка Приобского месторождения», 2018 // <https://nasledie.admhmao.ru/tablimits/2018-god/>.
27. АКТ № 663 государственной историко-культурной экспертизы земель, подлежащих воздействию земляных, строительных, мелиоративных, хозяйственных работ, предусмотренных статьей 25 Лесного кодекса Российской Федерации работ по использованию лесов (за исключением работ, указанных в пунктах 3, 4 и 7 части 1 статьи 25 Лесного кодекса Российской Федерации) и иных работ, по проекту: «Нефтепровод внешнего транспорта ДНС-1 с УПСВ Эргинского ЛУ – ЦППН-7 Приобского месторождения», «Газопровод внешнего транспорта КС Эргинского лицензионного участка – КС-1 Приобского месторождения», 2018 // <https://nasledie.admhmao.ru/tablimits/2018-god/>.
28. Акт № 734 государственной историко-культурной экспертизы земель, подлежащих воздействию земляных, строительных, мелиоративных, хозяйственных работ, предусмотренных статьей 25 Лесного кодекса Российской Федерации работ по использованию лесов (за исключением работ, указанных в пунктах 3, 4 и 7 части 1 статьи 25 Лесного кодекса Российской Федерации) и иных работ, по проекту «Обустройство кустов скважин № 634, 635 Эргинского лицензионного участка Приобского месторождения», 2018 // <https://nasledie.admhmao.ru/tablimits/2018-god/>.
29. Бессмертных А.Н. Отчет о НИР Историко-культурная экспертиза территории Западно-Эргинского месторождения НГДУ «Сургутнефть» (этап предварительной камеральной экспертизы). – Екатеринбург, 2001 // Архив АУ ЦОКН. Инв. № 3644, д. 171.
30. Визгалов Г.П. Отчет о НИР Историко-культурная экспертиза земельных участков, испрашиваемых ОАО «Сургутнефтегаз» под геологоразведочные работы на Кондинском, Западно-Эргинском и Чапровском лицензионных участках в Ханты-Мансийском и Кондинском районах ХМАО, проведенная летом 2002 года (натурное обследование). № 02-26/100. – Нефтеюганск, 2002 // Архив АУ ЦОКН. Инв. № 4182, д. 449.
31. Визгалов Г.П., Технический отчет по проекту: Историко-культурное зонирование по степени вероятности нахождения объектов культурного наследия Эргинского лицензионного участка Приобского месторождения в Ханты-Мансийском районе Ханты-мансийского автономного округа – Югры. – Нефтеюганск, 2018а // Архив НПО СА-1.
32. Визгалов Г.П., Технический отчет по проекту: Корректировка историко-культурного зонирования по степени вероятности нахождения объектов культурного наследия Эргинского лицензионного участка Приобского месторождения в Ханты-Мансийском районе Ханты-Мансийского автономного округа – Югры по результатам археологической разведки, Нефтеюганск, 2018б // Архив НПО СА-1.
33. Зайцева Е.А. Отчет НИР Археологическая разведка в бассейне р. Согом, проведенная в 2017 г. – Ханты-Мансийск, 2018 // Архив НПО СА-1.
34. Кениг А.В. Отчет о НИР Историко-культурная экспертиза участков, отводимых под размещение объектов геологоразведки на территории Логачевского, Лунгорского, Рогожниковского, Чапровского, Западно-Эргинского, Южно-Галяновского,

- Сахалинского, Верхне-Надымского л/у в 2003 году (натурное обследование). № 16-Н. – Ханты-Мансийск, 2003 // Архив АУ ЦОКН. Инв. № 4708, д. 878.
35. Пермяков В.А. Отчет об археологическом обследовании участка, отводимого под объект «Обустройство Западно-Эргинского месторождения. База ГСМ». Шифр 8487 в Ханты-Мансийском районе ХМАО-Югры, проведенном в 2015 году. – Тюмень, 2015а // Архив АУ ЦОКН. Инв. № 7298, д. 1968.
36. Пермяков В.А. Отчет об археологическом обследовании участка, отводимого под объект «Обустройство Западно-Эргинского месторождения. ОБП», шифр 8441 в Ханты-Мансийском районе ХМАО-Югры, проведенном в 2015 году. – Ханты-Мансийск, 2015б // Архив АУ ЦОКН. Инв. № 8249, д. 2162.
37. Пермяков В.А. Отчет об археологическом обследовании участка, отводимого под обустройство Западно-Эргинского месторождения «Газопровод внешнего газоснабжения ГТЭС» в Ханты-Мансийском районе Ханты-Мансийского автономного округа – Югры, проведенном в 2016 году. – Ханты-Мансийск, 2016 // Архив АУ ЦОКН. Инв. № 8088, д. 2110.
38. Ротермель Л.Р. Отчет о полевых работах Ханты-Мансийского отряда Среднеиртышской археологической экспедиции Омского государственного университета летом 1978 года в Ханты-Мансийском районе Тюменской области. Омск, 1979 // АИА РАН. Р. 1. №7192.
39. Терехин С.А. Акт № 2 от 7.02.97 историко-культурной экспертизы. Западно-Эргинская, Турумеевская площади. – Ханты-Мансийск, 1997а // Архив АУ ЦОКН. Инв. № 178, д. 104.
40. Терехин С.А. Акт № от 7.02.97 историко-культурной экспертизы Западно-Эргинской, Турумеевской площади. – Ханты-Мансийск, 1997б // Архив АУ ЦОКН. Инв. № 508, д. 105
41. Терехин С.А. Акт № 22 от 4.08.97 историко-культурной экспертизы. Турумеевская, Западно-Эргинская, Южно-Турумеевская, Ново-Эргинская площади. – Ханты-Мансийск, 1997в // Архив АУ ЦОКН. Инв. № 509, д. 106.
42. Терехин С.А. Акт № 305 историко-культурной экспертизы исходной документации территории, отводимой под строительство разведочных скважин Р-3 Восточно-Янлотской площади, Р-8101 Западно-Эргинской площади и трасс перетаскивания к ним по заявке ЗАО «Назымская нефтегазоразведочная экспедиция». – Ханты-Мансийск, 2000 // Архив АУ ЦОКН. Инв. № 2431, д. 103.

8. Обоснования выводов экспертизы

Изученная документация, привлеченные источники и результаты полевых исследований содержат полноценные сведения об испрашиваемых земельных участках и исчерпывающую информацию об объектах культурного наследия на рассматриваемой территории, соответствующую требованиям Федерального закона от 25.06.2002 № 73-ФЗ «Об объектах культурного наследия (памятниках истории и культуры) народов Российской Федерации», необходимую для согласования земляных, строительных, мелиоративных, хозяйственных работ, работ по использованию лесов (за исключением работ, указанных в пунктах 3, 4 и 7 части 1 статьи 25 Лесного кодекса Российской Федерации) и иных работ.

В результате историко-культурных изысканий земельных участков, подлежащих воздействию хозяйственных работ в связи реализацией проектов «Месторождение песка

№2 на Эргинском л.у.», «Площадка складирования – куст скважин №650» в Ханты-Мансийском районе Ханты-Мансийского автономного округа – Югры, **выявлены объекты культурного (археологического) наследия – промысловые объекты Согом 162, Согом 163, Согом 164, Согом 165, Согом 166, Согом 167.**

9. Вывод экспертизы

На основании рассмотренных документов, привлеченных архивных данных и иных источников, результатов натурного обследования эксперты пришли к следующему выводу: при проведении хозяйственных работ по проектам: «Месторождение песка №2 на Эргинском л.у.», «Площадка складирования – куст скважин №650» в Ханты-Мансийском районе Ханты-Мансийского автономного округа – Югры существует угроза полного или частичного разрушения территории объекта культурного наследия промысловых объектов Согом 163, Согом 164, Согом 165, Согом 166, Согом 167.

Эксперты считают **невозможным** проведение земляных, строительных, мелиоративных, хозяйственных работ, предусмотренных статьей 25 Лесного кодекса Российской Федерации, работ по использованию лесов (за исключением работ, указанных в пунктах 3, 4 и 7 части 1 статьи 25 Лесного кодекса Российской Федерации) и иных работ на землях, подлежащих воздействию хозяйственных работ по проектам «Месторождение песка №2 на Эргинском л.у.», «Площадка складирования – куст скважин №650» в Ханты-Мансийском районе Ханты-Мансийского автономного округа – Югры, до разработки Раздела мероприятий по обеспечению сохранности выявленных объектов культурного (археологического) наследия промысловых объектов Согом 163, Согом 164, Согом 165, Согом 166, Согом 167 (**отрицательное Заключение**).

В соответствии с пунктом 4 статьи 36 Федерального закона от 25.06.2002 № 73-ФЗ, в случае обнаружения в ходе проведения изыскательских, проектных, земляных, строительных, мелиоративных, хозяйственных работ, работ, предусмотренных статьей 25 Лесного кодекса Российской Федерации работ по использованию лесов (за исключением работ, указанных в пунктах 3, 4 и 7 части 1 статьи 25 Лесного кодекса Российской Федерации) и иных работ объекта, обладающего признаками объекта культурного наследия, в том числе объекта археологического наследия, заказчик указанных работ, технический заказчик (застройщик) объекта капитального строительства, лицо, проводящее указанные работы, обязаны незамедлительно приостановить указанные работы и в течение трех дней со дня обнаружения такого объекта направить в региональный орган охраны объектов культурного наследия письменное заявление об обнаруженном объекте.

Археолог

Визгалов В.Г.

Директор ООО «НПО
«Северная археология-1», к.и.н.

Визгалов Г.П.

«19» декабря 2018 г.

10. Список текстовых и графических приложений

- Текстовое приложение 1. Письмо-запрос ПАО «НК «Роснефть» от 15.10.2018 г. № 03/03/04-07-18440 на проведение государственной историко-культурной экспертизы (2 листа).
- Текстовое приложение 2. Письмо ООО «РН-Юганскнефтегаз» № 03/03/06-07-18601 от 18.10.2018 г. об отсутствии сведений из государственного кадастра недвижимости на испрашиваемые земельные участки (2 листа).
- Текстовое приложение 3. Открытый лист № 651 от 31.05.2018 г., выданный Министерством культуры РФ на имя Визгалова В.Г.
- Текстовое приложение 4. Справка ООО НПО «Северная археология – 1» № 06/18 от 31.05.2018 г. на имя Визгалова В.Г.
- Текстовое приложение 5. Публичная кадастровая карта с земельными участками, отводимыми по проектам: «Месторождение песка №2 на Эргинском л.у.», «Площадка складирования – куст скважин №650». М 1:500 000.
- Графическое приложение 1. Обзорная карта-схема расположения района проведения историко-культурных изысканий. М 1:2 000 000.
- Графическое приложение 2. Обзорная карта-схема расположения района проведения историко-культурных изысканий. М 1:500 000.
- Графическое приложение 3. Обзорная карта-схема расположения района проведения историко-культурных изысканий. М 1:50 000.
- Графическое приложение 4. Космоснимок расположения района проведения историко-культурных изысканий. М 1:50 000.
- Графическое приложение 5. Космоснимок расположения района проведения историко-культурных изысканий. М 1:5 000.
- Графическое приложение 6. ХМАО-Югра. Ханты-Мансийский район. Ландшафтная ситуация на земельном участке, отводимом под проекты: «Месторождение песка №2 на Эргинском л.у.», «Площадка складирования - куст скважин №650». Участок обследования №1. Вид с В. Фото сентябрь 2018 г.
- Графическое приложение 7. ХМАО-Югра. Ханты-Мансийский район. Ландшафтная ситуация на земельном участке, отводимом под проекты: «Месторождение песка №2 на Эргинском л.у.», «Площадка складирования - куст скважин №650». Участок обследования №1. Вид с СВ. Фото сентябрь 2018 г.
- Графическое приложение 8. ХМАО-Югра. Ханты-Мансийский район. Ландшафтная ситуация на земельном участке, отводимом под проекты: «Месторождение песка №2 на Эргинском л.у.», «Площадка складирования - куст скважин №650». Участок обследования №1. Вид с СВ. Фото сентябрь 2018 г.
- Графическое приложение 9. ХМАО-Югра. Ханты-Мансийский район. Ландшафтная ситуация на земельном участке, отводимом под проекты: «Месторождение песка №2 на Эргинском л.у.», «Площадка

- складирования - куст скважин №650». Участок обследования №1. Вид с ЮВ. Фото сентябрь 2018 г.
- Графическое приложение 19. ХМАО-Югра. Ханты-Мансийский район. Ландшафтная ситуация на земельном участке, отводимом под проекты: «Месторождение песка №2 на Эргинском л.у.», «Площадка складирования - куст скважин №650». Участок обследования №1. Вид с Ю. Фото сентябрь 2018 г.
- Графическое приложение 20. ХМАО-Югра. Ханты-Мансийский район. Ландшафтная ситуация на земельном участке, отводимом под проекты: «Месторождение песка №2 на Эргинском л.у.», «Площадка складирования - куст скважин №650». Участок обследования №1. Вид с Ю. Фото сентябрь 2018 г.
- Графическое приложение 21. ХМАО-Югра. Ханты-Мансийский район. Ландшафтная ситуация на земельном участке, отводимом под проекты: «Месторождение песка №2 на Эргинском л.у.», «Площадка складирования - куст скважин №650». Участок обследования №1. Вид с ЮЗ. Фото сентябрь 2018 г.
- Графическое приложение 22. ХМАО-Югра. Ханты-Мансийский район. Ландшафтная ситуация на земельном участке, отводимом под проекты: «Месторождение песка №2 на Эргинском л.у.», «Площадка складирования - куст скважин №650». Участок обследования №1. Промысловый объект Согом 162. Вид с ЮВ. Фото сентябрь 2018 г.
- Графическое приложение 23. ХМАО-Югра. Ханты-Мансийский район. Ландшафтная ситуация на земельном участке, отводимом под проекты: «Месторождение песка №2 на Эргинском л.у.», «Площадка складирования - куст скважин №650». Участок обследования №1. Промысловый объект Согом 162. Вид с ЮЗ. Фото сентябрь 2018 г.
- Графическое приложение 24. ХМАО-Югра. Ханты-Мансийский район. Ландшафтная ситуация на земельном участке, отводимом под проекты: «Месторождение песка №2 на Эргинском л.у.», «Площадка складирования - куст скважин №650». Участок обследования №1. Промысловый объект Согом 162. Вид с СЗ. Фото сентябрь 2018 г.
- Графическое приложение 25. ХМАО-Югра. Ханты-Мансийский район. Ландшафтная ситуация на земельном участке, отводимом под проекты: «Месторождение песка №2 на Эргинском л.у.», «Площадка складирования - куст скважин №650». Участок обследования №1. Промысловый объект Согом 162. Вид с СВ. Фото сентябрь 2018 г.
- Графическое приложение 26. ХМАО-Югра. Ханты-Мансийский район. Ландшафтная ситуация на земельном участке, отводимом под проекты: «Месторождение песка №2 на Эргинском л.у.», «Площадка складирования - куст скважин №650». Участок обследования

- №1. Промысловый объект Согом 163. Вид с ЮВ. Фото сентябрь 2018 г.
- Графическое приложение 27. ХМАО-Югра. Ханты-Мансийский район. Ландшафтная ситуация на земельном участке, отводимом под проекты: «Месторождение песка №2 на Эргинском л.у.», «Площадка складирования - куст скважин №650». Участок обследования №1. Промысловый объект Согом 163. Вид с ЮЗ. Фото сентябрь 2018 г.
- Графическое приложение 28. ХМАО-Югра. Ханты-Мансийский район. Ландшафтная ситуация на земельном участке, отводимом под проекты: «Месторождение песка №2 на Эргинском л.у.», «Площадка складирования - куст скважин №650». Участок обследования №1. Промысловый объект Согом 163. Вид с СЗ. Фото сентябрь 2018 г.
- Графическое приложение 29. ХМАО-Югра. Ханты-Мансийский район. Ландшафтная ситуация на земельном участке, отводимом под проекты: «Месторождение песка №2 на Эргинском л.у.», «Площадка складирования - куст скважин №650». Участок обследования №1. Промысловый объект Согом 163. Вид с СВ. Фото сентябрь 2018 г.
- Графическое приложение 30. ХМАО-Югра. Ханты-Мансийский район. Ландшафтная ситуация на земельном участке, отводимом под проекты: «Месторождение песка №2 на Эргинском л.у.», «Площадка складирования - куст скважин №650». Участок обследования №1. Промысловый объект Согом 163. Общий вид с С. Фото сентябрь 2018 г.
- Графическое приложение 31. ХМАО-Югра. Ханты-Мансийский район. Ландшафтная ситуация на земельном участке, отводимом под проекты: «Месторождение песка №2 на Эргинском л.у.», «Площадка складирования - куст скважин №650». Участок обследования №1. Промысловый объект Согом 164. Вид с Ю. Фото сентябрь 2018 г.
- Графическое приложение 32. ХМАО-Югра. Ханты-Мансийский район. Ландшафтная ситуация на земельном участке, отводимом под проекты: «Месторождение песка №2 на Эргинском л.у.», «Площадка складирования - куст скважин №650». Участок обследования №1. Промысловый объект Согом 164. Вид с ЮВ. Фото сентябрь 2018 г.
- Графическое приложение 33. ХМАО-Югра. Ханты-Мансийский район. Ландшафтная ситуация на земельном участке, отводимом под проекты: «Месторождение песка №2 на Эргинском л.у.», «Площадка складирования - куст скважин №650». Участок обследования №1. Промысловый объект Согом 164. Вид с СВ. Фото сентябрь 2018 г.
- Графическое приложение 34. ХМАО-Югра. Ханты-Мансийский район. Ландшафтная

- ситуация на земельном участке, отводимом под проекты: «Месторождение песка №2 на Эргинском л.у.», «Площадка складирования - куст скважин №650». Участок обследования №1. Промысловый объект Согом 164. Вид с С. Фото сентябрь 2018 г.
- Графическое приложение 35. ХМАО-Югра. Ханты-Мансийский район. Ландшафтная ситуация на земельном участке, отводимом под проекты: «Месторождение песка №2 на Эргинском л.у.», «Площадка складирования - куст скважин №650». Участок обследования №1. Промысловый объект Согом 164. Вид с С. Фото сентябрь 2018 г.
- Графическое приложение 36. ХМАО-Югра. Ханты-Мансийский район. Ландшафтная ситуация на земельном участке, отводимом под проекты: «Месторождение песка №2 на Эргинском л.у.», «Площадка складирования - куст скважин №650». Участок обследования №1. Промысловый объект Согом 165. Вид с ЮЗ. Фото сентябрь 2018 г.
- Графическое приложение 37. ХМАО-Югра. Ханты-Мансийский район. Ландшафтная ситуация на земельном участке, отводимом под проекты: «Месторождение песка №2 на Эргинском л.у.», «Площадка складирования - куст скважин №650». Участок обследования №1. Промысловый объект Согом 165. Вид с СЗ. Фото сентябрь 2018 г.
- Графическое приложение 38. ХМАО-Югра. Ханты-Мансийский район. Ландшафтная ситуация на земельном участке, отводимом под проекты: «Месторождение песка №2 на Эргинском л.у.», «Площадка складирования - куст скважин №650». Участок обследования №1. Промысловый объект Согом 165. Вид с СВ. Фото сентябрь 2018 г.
- Графическое приложение 39. ХМАО-Югра. Ханты-Мансийский район. Ландшафтная ситуация на земельном участке, отводимом под проекты: «Месторождение песка №2 на Эргинском л.у.», «Площадка складирования - куст скважин №650». Участок обследования №1. Промысловый объект Согом 165. Вид с ЮВ. Фото сентябрь 2018 г.
- Графическое приложение 40. ХМАО-Югра. Ханты-Мансийский район. Ландшафтная ситуация на земельном участке, отводимом под проекты: «Месторождение песка №2 на Эргинском л.у.», «Площадка складирования - куст скважин №650». Участок обследования №1. Промысловый объект Согом 165. Общий вид с В. Фото сентябрь 2018 г.
- Графическое приложение 41. ХМАО-Югра. Ханты-Мансийский район. Ландшафтная ситуация на земельном участке, отводимом под проекты: «Месторождение песка №2 на Эргинском л.у.», «Площадка складирования - куст скважин №650». Участок обследования

- №1. Стратиграфический разрез №1 (разметка). Вид с Ю. Фото сентябрь 2018 г.
- Графическое приложение 42. ХМАО-Югра. Ханты-Мансийский район. Ландшафтная ситуация на земельном участке, отводимом под проекты: «Месторождение песка №2 на Эргинском л.у.», «Площадка складирования - куст скважин №650». Участок обследования №1. Стратиграфический разрез №1 (стратиграфия). Вид с Ю. Фото сентябрь 2018 г.
- Графическое приложение 43. ХМАО-Югра. Ханты-Мансийский район. Ландшафтная ситуация на земельном участке, отводимом под проекты: «Месторождение песка №2 на Эргинском л.у.», «Площадка складирования - куст скважин №650». Участок обследования №1. Стратиграфический разрез №1 (рекультивация). Вид с Ю. Фото сентябрь 2018 г.
- Графическое приложение 44. ХМАО-Югра. Ханты-Мансийский район. Ландшафтная ситуация на земельном участке, отводимом под проекты: «Месторождение песка №2 на Эргинском л.у.», «Площадка складирования - куст скважин №650». Участок обследования №1. Стратиграфический разрез №2 (разметка). Вид с СВ. Фото сентябрь 2018 г.
- Графическое приложение 45. ХМАО-Югра. Ханты-Мансийский район. Ландшафтная ситуация на земельном участке, отводимом под проекты: «Месторождение песка №2 на Эргинском л.у.», «Площадка складирования - куст скважин №650». Участок обследования №1. Стратиграфический разрез №2 (стратиграфия). Вид с СВ. Фото сентябрь 2018 г.
- Графическое приложение 46. ХМАО-Югра. Ханты-Мансийский район. Ландшафтная ситуация на земельном участке, отводимом под проекты: «Месторождение песка №2 на Эргинском л.у.», «Площадка складирования - куст скважин №650». Участок обследования №2. Вид с ЮЗ. Фото сентябрь 2018 г.
- Графическое приложение 47. ХМАО-Югра. Ханты-Мансийский район. Ландшафтная ситуация на земельном участке, отводимом под проекты: «Месторождение песка №2 на Эргинском л.у.», «Площадка складирования - куст скважин №650». Участок обследования №2. Вид с СВ. Фото сентябрь 2018 г.
- Графическое приложение 48. ХМАО-Югра. Ханты-Мансийский район. Ландшафтная ситуация на земельном участке, отводимом под проекты: «Месторождение песка №2 на Эргинском л.у.», «Площадка складирования - куст скважин №650». Участок обследования №2. Вид с З. Фото сентябрь 2018 г.
- Графическое приложение 49. ХМАО-Югра. Ханты-Мансийский район. Ландшафтная ситуация на земельном участке, отводимом под проекты: «Месторождение песка №2 на Эргинском л.у.», «Площадка складирования - куст скважин №650». Участок обследования

[illegible]

- №2. Вид с С. Фото сентябрь 2018 г.
- Графическое приложение 59. ХМАО-Югра. Ханты-Мансийский район. Ландшафтная ситуация на земельном участке, отводимом под проекты: «Месторождение песка №2 на Эргинском л.у.», «Площадка складирования - куст скважин №650». Участок обследования №2. Вид с З. Фото сентябрь 2018 г.
- Графическое приложение 60. ХМАО-Югра. Ханты-Мансийский район. Ландшафтная ситуация на земельном участке, отводимом под проекты: «Месторождение песка №2 на Эргинском л.у.», «Площадка складирования - куст скважин №650». Участок обследования №2. Вид с СЗ. Фото сентябрь 2018 г.
- Графическое приложение 61. ХМАО-Югра. Ханты-Мансийский район. Ландшафтная ситуация на земельном участке, отводимом под проекты: «Месторождение песка №2 на Эргинском л.у.», «Площадка складирования - куст скважин №650». Участок обследования №2. Вид с ЮЗ. Фото сентябрь 2018 г.
- Графическое приложение 62. ХМАО-Югра. Ханты-Мансийский район. Ландшафтная ситуация на земельном участке, отводимом под проекты: «Месторождение песка №2 на Эргинском л.у.», «Площадка складирования - куст скважин №650». Участок обследования №2. Вид с З. Фото сентябрь 2018 г.
- Графическое приложение 63. ХМАО-Югра. Ханты-Мансийский район. Ландшафтная ситуация на земельном участке, отводимом под проекты: «Месторождение песка №2 на Эргинском л.у.», «Площадка складирования - куст скважин №650». Участок обследования №2. Вид с В. Фото сентябрь 2018 г.
- Графическое приложение 64. ХМАО-Югра. Ханты-Мансийский район. Ландшафтная ситуация на земельном участке, отводимом под проекты: «Месторождение песка №2 на Эргинском л.у.», «Площадка складирования - куст скважин №650». Участок обследования №2. Промысловый объект Согом 166. Вид с Ю. Фото сентябрь 2018 г.
- Графическое приложение 65. ХМАО-Югра. Ханты-Мансийский район. Ландшафтная ситуация на земельном участке, отводимом под проекты: «Месторождение песка №2 на Эргинском л.у.», «Площадка складирования - куст скважин №650». Участок обследования №2. Промысловый объект Согом 166. Вид с З. Фото сентябрь 2018 г.
- Графическое приложение 66. ХМАО-Югра. Ханты-Мансийский район. Ландшафтная ситуация на земельном участке, отводимом под проекты: «Месторождение песка №2 на Эргинском л.у.», «Площадка складирования - куст скважин №650». Участок обследования №2. Промысловый объект Согом 166. Вид с С. Фото сентябрь 2018 г.
- Графическое приложение 67. ХМАО-Югра. Ханты-Мансийский район. Ландшафтная

- ситуация на земельном участке, отводимом под проекты: «Месторождение песка №2 на Эргинском л.у.», «Площадка складирования - куст скважин №650». Участок обследования №2. Промысловый объект Согом 166. Вид с В. Фото сентябрь 2018 г.
- Графическое приложение 68. ХМАО-Югра. Ханты-Мансийский район. Ландшафтная ситуация на земельном участке, отводимом под проекты: «Месторождение песка №2 на Эргинском л.у.», «Площадка складирования - куст скважин №650». Участок обследования №2. Промысловый объект Согом 166. Общий вид с З. Фото сентябрь 2018 г.
- Графическое приложение 69. ХМАО-Югра. Ханты-Мансийский район. Ландшафтная ситуация на земельном участке, отводимом под проекты: «Месторождение песка №2 на Эргинском л.у.», «Площадка складирования - куст скважин №650». Участок обследования №2. Промысловый объект Согом 167. Вид с ЮЗ. Фото сентябрь 2018 г.
- Графическое приложение 70. ХМАО-Югра. Ханты-Мансийский район. Ландшафтная ситуация на земельном участке, отводимом под проекты: «Месторождение песка №2 на Эргинском л.у.», «Площадка складирования - куст скважин №650». Участок обследования №2. Промысловый объект Согом 167. Вид с СЗ. Фото сентябрь 2018 г.
- Графическое приложение 71. ХМАО-Югра. Ханты-Мансийский район. Ландшафтная ситуация на земельном участке, отводимом под проекты: «Месторождение песка №2 на Эргинском л.у.», «Площадка складирования - куст скважин №650». Участок обследования №2. Промысловый объект Согом 167. Вид с СВ. Фото сентябрь 2018 г.
- Графическое приложение 72. ХМАО-Югра. Ханты-Мансийский район. Ландшафтная ситуация на земельном участке, отводимом под проекты: «Месторождение песка №2 на Эргинском л.у.», «Площадка складирования - куст скважин №650». Участок обследования №2. Промысловый объект Согом 167. Вид с ЮВ. Фото сентябрь 2018 г.
- Графическое приложение 73. ХМАО-Югра. Ханты-Мансийский район. Ландшафтная ситуация на земельном участке, отводимом под проекты: «Месторождение песка №2 на Эргинском л.у.», «Площадка складирования - куст скважин №650». Участок обследования №2. Промысловый объект Согом 167. Общий вид с СВ. Фото сентябрь 2018 г.
- Графическое приложение 74. ХМАО-Югра. Ханты-Мансийский район. Ландшафтная ситуация на земельном участке, отводимом под проекты: «Месторождение песка №2 на Эргинском л.у.», «Площадка складирования - куст скважин №650». Участок обследования

- №2. Стратиграфический разрез №3 (разметка). Вид с Ю. Фото сентябрь 2018 г.
- Графическое приложение 75. ХМАО-Югра. Ханты-Мансийский район. Ландшафтная ситуация на земельном участке, отводимом под проекты: «Месторождение песка №2 на Эргинском л.у.», «Площадка складирования - куст скважин №650». Участок обследования №2. Стратиграфический разрез №3 (стратиграфия). Вид с Ю. Фото сентябрь 2018 г.
- Графическое приложение 76. ХМАО-Югра. Ханты-Мансийский район. Ландшафтная ситуация на земельном участке, отводимом под проекты: «Месторождение песка №2 на Эргинском л.у.», «Площадка складирования - куст скважин №650». Участок обследования №2. Стратиграфический разрез №3 (рекультивация). Вид с Ю. Фото сентябрь 2018 г.
- Графическое приложение 77. ХМАО-Югра. Ханты-Мансийский район. Ландшафтная ситуация на земельном участке, отводимом под проекты: «Месторождение песка №2 на Эргинском л.у.», «Площадка складирования - куст скважин №650». Участок обследования №2. Стратиграфический разрез №4 (разметка). Вид с Ю. Фото сентябрь 2018 г.
- Графическое приложение 78. ХМАО-Югра. Ханты-Мансийский район. Ландшафтная ситуация на земельном участке, отводимом под проекты: «Месторождение песка №2 на Эргинском л.у.», «Площадка складирования - куст скважин №650». Участок обследования №2. Стратиграфический разрез №4 (стратиграфия). Вид с Ю. Фото сентябрь 2018 г.
- Графическое приложение 79. ХМАО-Югра. Ханты-Мансийский район. Ландшафтная ситуация на земельном участке, отводимом под проекты: «Месторождение песка №2 на Эргинском л.у.», «Площадка складирования - куст скважин №650». Участок обследования №2. Стратиграфический разрез №4 (рекультивация). Вид с Ю. Фото сентябрь 2018 г.

ТЕКСТОВЫЕ И ГРАФИЧЕСКИЕ ПРИЛОЖЕНИЯ



ОБЩЕСТВО С ОГРАНИЧЕННОЙ ОТВЕТСТВЕННОСТЬЮ «РН-ЮГАНСКНЕФТЕГАЗ»
(ООО «РН-Юганскнефтегаз»)

ул. Ленина, 26, г. Нефтеюганск, ХМАО-Югра, Российская Федерация, 626303
Телефон: (3463) 33-51-94, факс: (3463) 21-70-17, e-mail: ooon-ung@ung.rosneft.ru
ОКПО 76841742, ОГРН 1050602019538, ИНН/КПП 6604035473 / 660401001

от 15.10.2018 № 03/03/04-07-18440

Директору ООО НПО
«Северная археология-1»
Г.П. Визгалову

на № _____ от _____

ПИСЬМО-ЗАПРОС

на проведение государственной историко-культурной экспертизы

| | |
|---|---|
| Полное наименование юридического (физического) лица (официальное сокращенное наименование) | Публичное акционерное общество «Нефтяная компания «Роснефть» (ПАО «НК «Роснефть») |
| Фактический и юридический адрес/адрес постоянной регистрации | 115035 г. Москва, Софийская набережная, д. 26/1 |
| Наименование объекта/проекта, общая площадь | "Месторождение песка №2 на Эргинском л.у.", площадью – 18,8571 га. Площадка складирования - куст скважин №650 площадью – 23,1078 га |
| Наименования всех объектов входящих в проект (для линейных объектов указываются линейные характеристики объекта, для площадных указывается площадь) | Месторождение песка – 18,8571 га. Куст скважин № 650 – 23,1078 га. |
| Местоположение (район, лицензионный участок/месторождение, категория земельного участка) | Ханты-Мансийский район. Эргинский участок недр федерального значения, включающий часть Приобского нефтяного месторождения. Земли лесного фонда. |
| Местоположение лесного участка (территориальный отдел, участковое лесничество, урочище, квартал, выдел) | Самаровское лесничество. Троицкое участковое лесничество. Самаровское урочище. Кварталы №№ 169, 170 |
| Географические координаты объекта строительства (система координат WGS84/MCK86) | Приложение 2 |
| Необходимость проведения государственной экспертизы проектной документации и результатов инженерных изысканий (да / нет) | Да |
| ФИО, контактный телефон, адрес электронной почты заявителя | Хамидулин Артур Фанисович, тел. 8 (3463) 334-445, HamidulinAF@ung.rosneft.ru |

Приложения:

1. Карта-схема земельного участка;
2. Электронная схема границ территории и координаты.

С уважением,
Представитель ПАО «НК «Роснефть»
доверенность № 5-886/292 от 11.07.2018г.

Н.И. Корикова

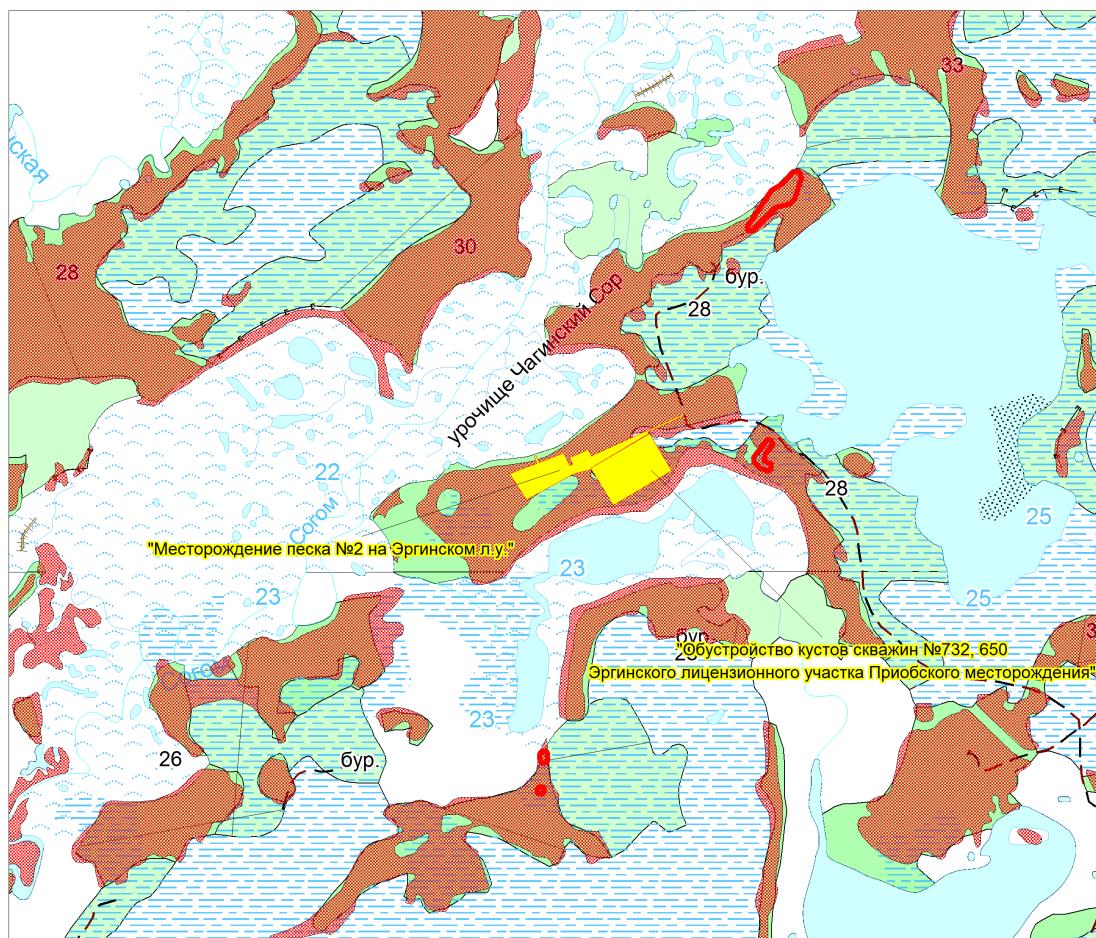
Исп. Хамидулин Артур Фанисович
Тел.: 8 (3463) 334-445

ОБЗОРНАЯ СХЕМА

"Месторождение песка №2 на Эргинском л.у."

"Обустройство кустов скважин №732, 650 Эргинского лицензионного участка Приобского месторождения"

Масштаб 1 : 50 000



Условные обозначения:

- Отведенные участки
- Испрашиваемый участок

Заявитель: представитель ПАО "НК "Роснефть" _____

Сотрудник АУ "ЦОКН" _____ (_____)



ОБЩЕСТВО С ОГРАНИЧЕННОЙ ОТВЕТСТВЕННОСТЬЮ «РН-ЮГАНСКНЕФТЕГАЗ»
(ООО «РН-Юганскнефтегаз»)

ул. Лавина, 25, г. Нефтеюганск, ХМАО-Югра, Российская Федерация, 628309
Телефон: (3463) 33-51-84, факс: (3463) 21-70-17, e-mail: oost-nlg@yuganskneftegaz.ru
ОКПО 76841742, ОГРН 1050802819538, ИНН / КПП 8604035473 / 860401001

от 18.10.2018 № 03/03/18-07-18601 Директору
на № _____ от _____ ООО НПО "Северная археология-1"
Визгалову Г.П.

О предоставлении информации

Уважаемый Георгий Петрович!

В соответствии с пунктом 16 Постановления Правительства РФ от 15 июля 2009г. N569 «Об утверждении Положения о государственной историко-культурной экспертизе» информирую Вас о том, что земельные участки под объекты по проектам:

1. 0672Д/180014 «Месторождение песка «Карьер «Дальний»»;
2. 0672Д/180015 «Месторождение песка «Карьер «Болотный»»;
3. 0672Д/180016 Месторождение песка «Карьер «Средний»»;
4. 1264Д «Месторождение песка в районе к.633 Эргинского лицензионного участка»;
5. 1265Д «Месторождение песка в районе к.638 Эргинского ЛУ»;
6. 1417Д/180019 «Месторождение песка «Дальний». Расширение» ;
7. 1417Д/180020 «Месторождение песка «Средний». Расширение»;
8. 1981218-1266Д «Месторождение песка «Болотный». Расширение»;
9. 1981218-1267Д «Месторождение песка в районе р28 Эргинского ЛУ»;
10. 0677Д «Реконструкция газопровода км 127 МГ газоснабжения г. Ханты-Мансийска - ГТЭС Приобского месторождения», (инв. №100681612, 100681662, 100681663);
11. 0678Д «Полигон по обращению с производственными отходами Эргинского лицензионного участка Приобского месторождения»;
12. 0859Д «Месторождение песка в районе р23 Эргинского ЛУ»;
13. 0864Д «Месторождение песка в районе р30 Эргинского ЛУ»;
14. 0873Д «Автозимники к разведочным скважинам 23р,28р Эргинского ЛУ, включенных в «Программа переиспытания с ГРП разведочных скважин на 2017-2019гг для обоснования эксплуатационного бурения на ЛУ ПАО НК «Роснефть»» ООО «РН-Юганскнефтегаз»»;
15. 1071Д «Растворный солевой узел Эргинского лицензионного участка Приобского месторождения»;
16. 1072Д «Обустройство кустов скважин № 620, 621 Эргинского лицензионного участка Приобского месторождения»;
17. 1074Д «Обустройство кустов скважин № 624, 625 Эргинского лицензионного участка Приобского месторождения»;
18. 1077Д «Компрессорная станция Эргинского лицензионного участка Приобского месторождения»;

- 19.1083Д «Обустройство кустов скважин № 630, 631 Эргинского лицензионного участка Приобского месторождения»;
20.1084Д «Обустройство кустов скважин № 628, 629 Эргинского лицензионного участка Приобского месторождения»;
21.1085Д «Обустройство кустов скважин № 626, 627 Эргинского лицензионного участка Приобского месторождения»;
22.1086Д «Обустройство кустов скважин № 632, 633 Эргинского лицензионного участка Приобского месторождения»;
23.1088Д «Разведочная скважина №89р Приобского месторождения»;
24.1089Д «Обустройство куста скважин № 700 Эргинского лицензионного участка Приобского месторождения»;
25.1090Д «КНС-2 Эргинского лицензионного участка Приобского месторождения»;
26.1091Д «Сухорой №1 Месторождение песка на Эргинском ЛУ»;
27.1092Д «Месторождение песка №2 на Эргинском ЛУ»;
28.1093Д «Месторождение песка Ирининский на Эргинском ЛУ»;
29.1216Д «Автозимник к разведочной скважине 24Р Эргинского ЛУ ООО «РН-Юганскнефтегаз»»;
30.1417Д/180088 «Месторождение песка в районе куста 632 Эргинского ЛУ»;
31.1417Д/180087 «Месторождение песка в районе ОБП Эргинского ЛУ»;
32.1634Д «Обустройство кустов скважин № 634, 635 Эргинского лицензионного участка Приобского месторождения»;
33.1636Д «Обустройство кустов скважин № 638, 639 Эргинского лицензионного участка Приобского месторождения»;
34.1638Д «Обустройство кустов скважин № 640, 641 Эргинского лицензионного участка Приобского месторождения»;
35.1640Д «Обустройство кустов скважин № 646, 648 Эргинского лицензионного участка Приобского месторождения»;
36.1641Д «Обустройство кустов скважин № 642, 643 Эргинского лицензионного участка Приобского месторождения»;
37.1643Д «Обустройство кустов скважин № 636, 637 Эргинского лицензионного участка Приобского месторождения»;
38.1644Д «Обустройство кустов скважин № 644, 645 Эргинского лицензионного участка Приобского месторождения»;
39.1418Д «Месторождение песка «Западный»

не поставлены на государственный кадастровый учет, сведения о зарегистрированных правах на объект культурного наследия и земельные участки в границах его территории не внесены. Тем самым получить сведения из государственного кадастра недвижимости на объекты не представляется возможным.

С уважением,
И.о. начальника Управления
наземных сооружений



Р.Г. Гацерелия

Исп. Кутлубаев Рустам Ринатович
Тел.: 8 (3463) 335-091





Министерство культуры Российской Федерации

ОТКРЫТЫЙ ЛИСТ

№ 651

Настоящий открытый лист выдан:

Визгалову Владимиру Георгиевичу

паспорт 6709 № 977253
(серия номер паспорта)

на право проведения археологических полевых работ
на объектах ОАО «Сургутнефтегаз», ООО «Лукойл-Западная Сибирь», ООО «РН-Юганскнефтегаз» на территории Сургутского, Белоярского, Октябрьского, Нефтеюганского, Ханты-Мансийского, Кондинского, Нижневартовского, Советского районов Ханты-Мансийского автономного округа-Югры, Надымского, Приуральского, Пуровского, Тазовского районов Ямало-Ненецкого автономного округа.

На основании открытого листа

Визгалов Владимир Георгиевич
(Ф.И.О.)

имеет право производить следующие археологические полевые работы:
археологические разведки с осуществлением локальных земляных работ на указанной территории в целях выявления объектов археологического наследия, уточнения сведений о них и планирования мероприятий по обеспечению их сохранности.

Передовение права на проведение археологических полевых работ по данному открытому листу другому лицу запрещается.

Срок действия открытого листа: с 31 мая 2018 г. по 30 сентября 2018 г.

Дата принятия решения о предоставлении открытого листа: 31 мая 2018 г.

Заместитель Министра
(должность)


(подпись)

С.Г.Обрыва́лин
(Ф.И.О.)

Дата 31 мая 2018 г.

М.П.



016542



Ханты-Мансийский автономный округ
г. Нефтеюганск
Общество с ограниченной ответственностью

Научно-производственное объединение
«СЕВЕРНАЯ АРХЕОЛОГИЯ-1»

628305 РФ, Ханты-Мансийский автономный округ – Югра,
г. Нефтеюганск, проезд 5П, строение 9
Телефон: (3463) 250-273, Факс: (3463) 294-623
E-mail: chistorov@rambler.ru, web сайт: www.arхеологиясевера.рф

ИНН 8619011228 Р/с 40702810908990002025,
к/с 30101810271020000613 в «Запсибкомбанк» ПАО г. Тюмень,
БИК 047102613, Коды: ОКПО 14521139; ОКВЭД 91.03, 91.02, 58.11, 71.1,
71.12.41, 72.20

№ 06/18

«31» мая 2018 г.

СПРАВКА

Дана, Визгалову Владимиру Георгиевичу в том, что он действительно работает археологом в ООО «НПО «Северная археология-1» с 17 сентября 2012г.

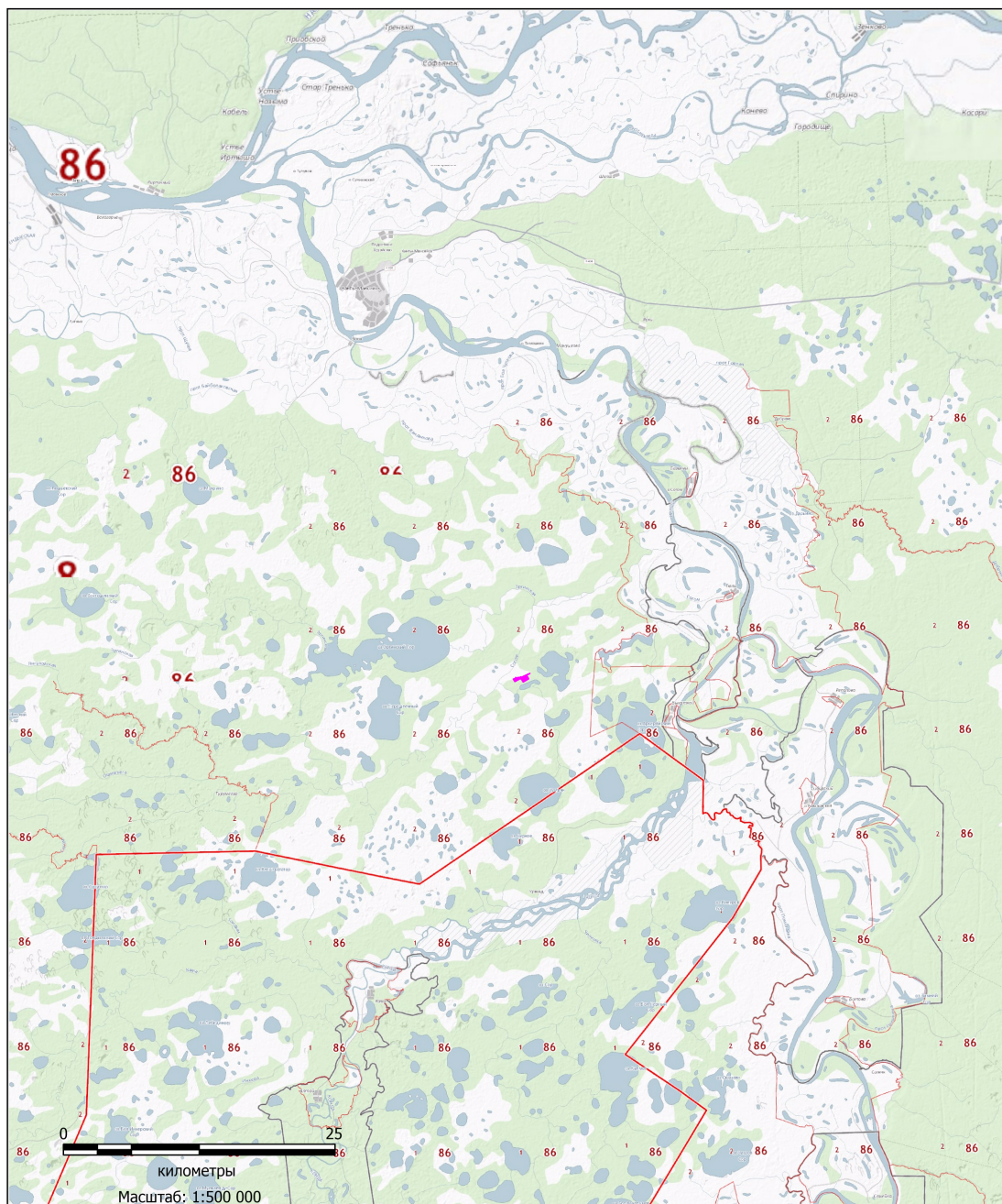
Справка дана для предоставления по месту требования.

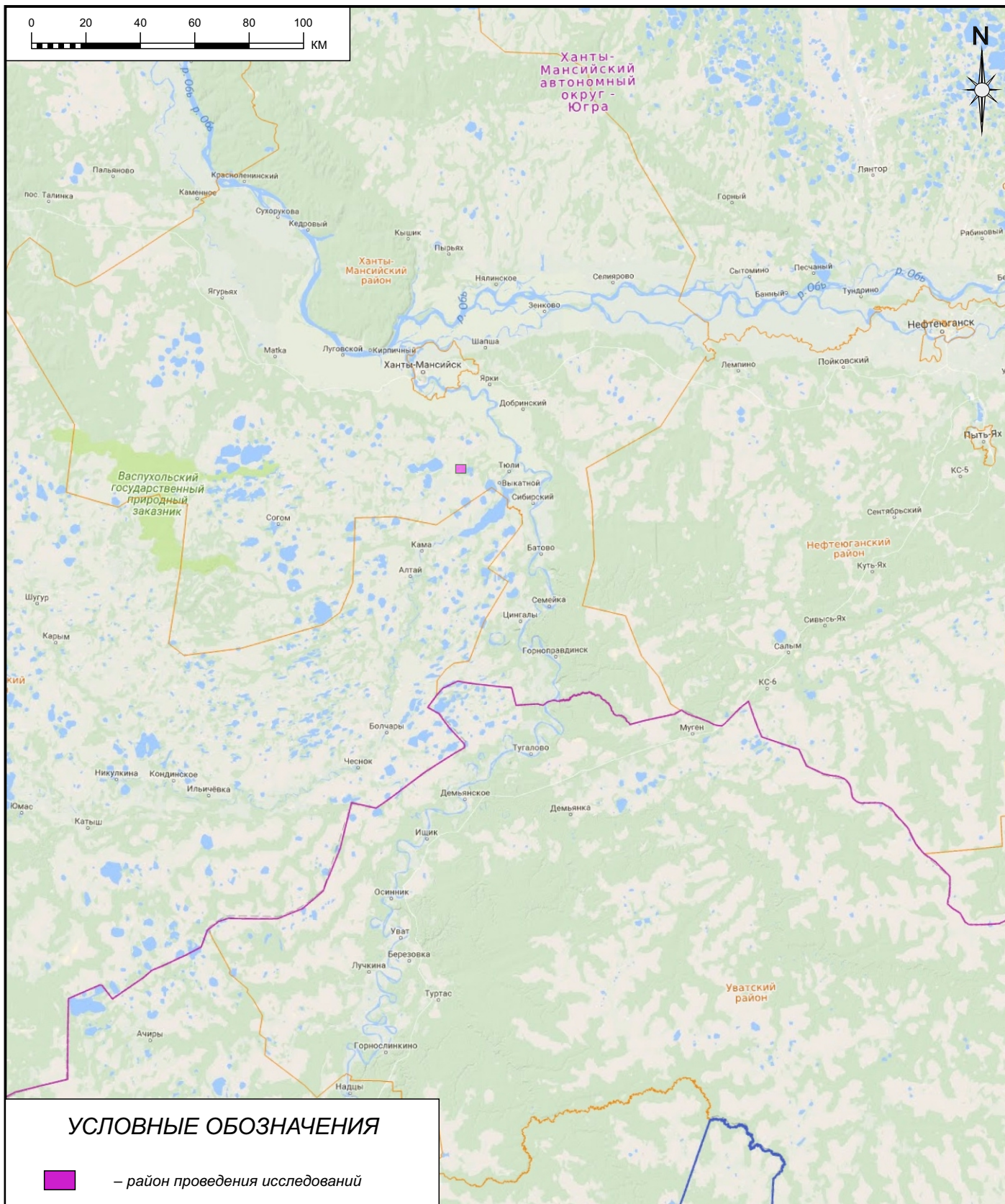
Специалист по кадрам




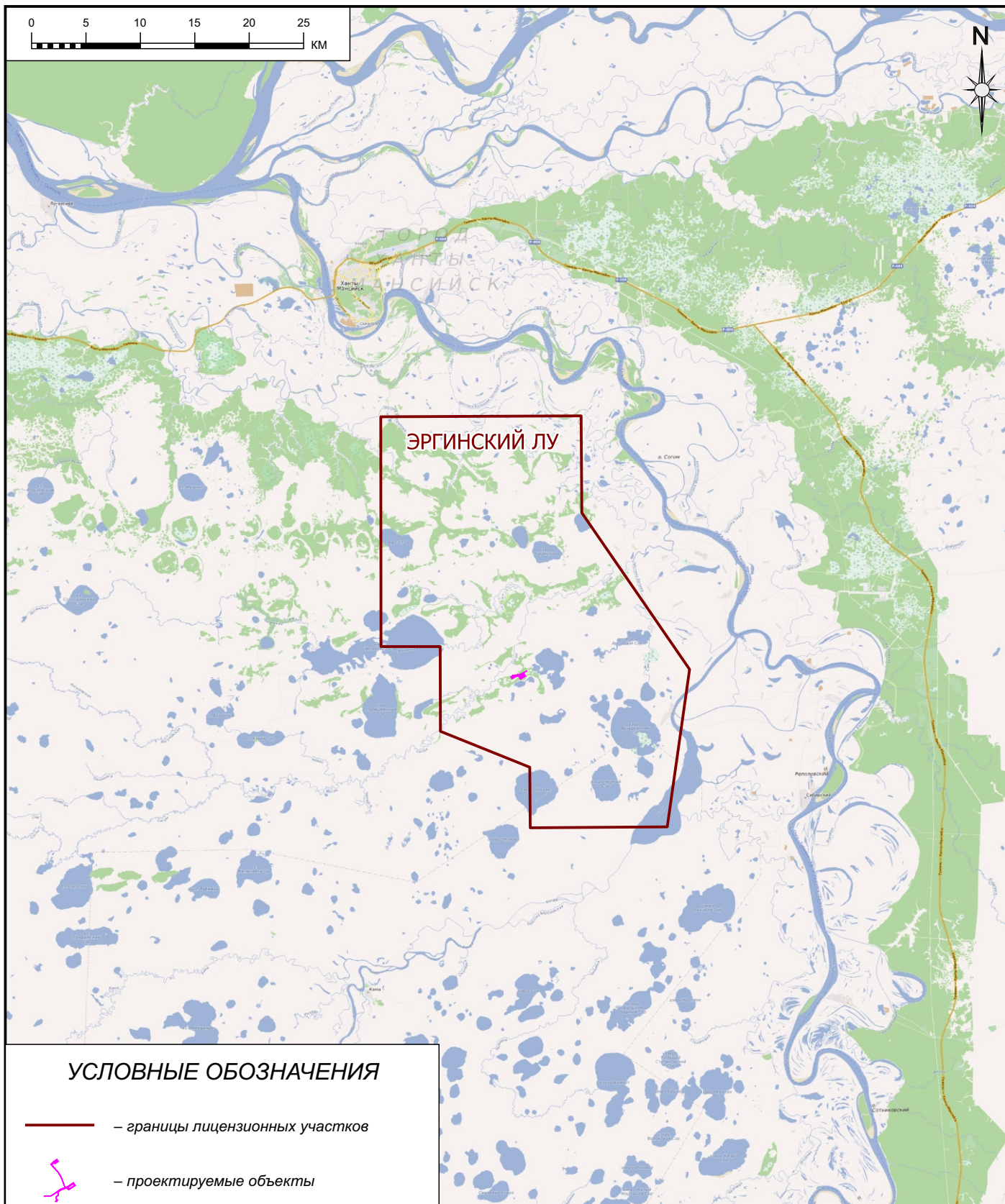
И.В. Соколова

Публичная кадастровая карта с земельными участками, отводимыми по проекту: «Месторождение песка №2 на Эргинском л. у.», «Площадка складирования - куст скважин № 650».
Масштаб: 1 : 500 000





| | | | | |
|---|---|--------------------------|--|--------|
| № 803 | | Графическое приложение 1 | | |
| Акт № 803 государственной историко-культурной экспертизы земель, подлежащих воздействию земляных, строительных, мелиоративных, хозяйственных работ, предусмотренных статьей 25 Лесного кодекса Российской Федерации работ по использованию лесов (за исключением работ, указанных в пунктах 3, 4 и 7 части 1 статьи 25 Лесного кодекса Российской Федерации) и иных работ, в ходе реализации проекта: «Месторождение песка №2 на Эргинском л. у.», «Площадка складирования - куст скважин № 650». | | | | |
| Эксперт ООО «НПО «Северная археология - 1» Директор  Визгалов Г. П. | Обзорная карта-схема расположения района проведения историко-культурных изысканий | Стадия | Лист | Листов |
| | | НО | 1 | 1 |
| | | М 1 : 2 000 000 | ООО «НПО «Северная археология-1» г. Нефтеюганск 38 | |



УСЛОВНЫЕ ОБОЗНАЧЕНИЯ

- — границы лицензионных участков
- — проектируемые объекты

№ 803

Графическое приложение 2

Акт № 803 государственной историко-культурной экспертизы земель, подлежащих воздействию земляных, строительных, мелиоративных, хозяйственных работ, предусмотренных статьей 25 Лесного кодекса Российской Федерации работ по использованию лесов (за исключением работ, указанных в пунктах 3, 4 и 7 части 1 статьи 25 Лесного кодекса Российской Федерации) и иных работ, в ходе реализации проекта: «Месторождение песка №2 на Эргинском л. у.», «Площадка складирования - куст скважин № 650».

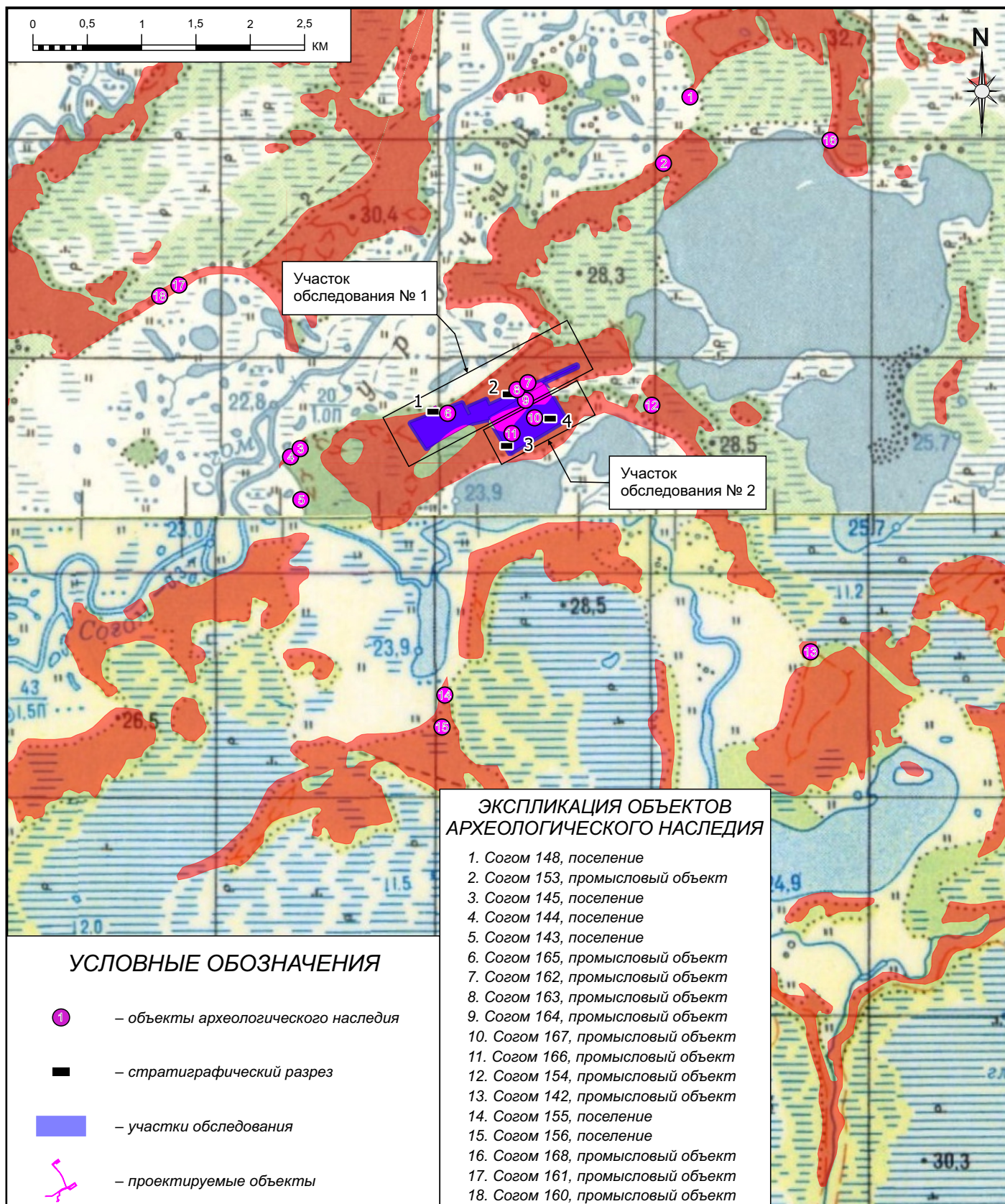
Эксперт ООО «НПО «Северная археология - 1»

Директор  Визгалов Г. П.

Обзорная карта-схема расположения района проведения историко-культурных изысканий

М 1 : 500 000

| Стадия | Лист | Листов |
|--|------|--------|
| НО | 1 | 1 |
| ООО «НПО «Северная археология-1» г. Нефтеюганск 39 | | |



№ 803

Графическое приложение 3

Акт № 803 государственной историко-культурной экспертизы земель, подлежащих воздействию земляных, строительных, мелиоративных, хозяйственных работ, предусмотренных статьей 25 Лесного кодекса Российской Федерации работ по использованию лесов (за исключением работ, указанных в пунктах 3, 4 и 7 части 1 статьи 25 Лесного кодекса Российской Федерации) и иных работ, в ходе реализации проекта: «Месторождение песка №2 на Эргинском л. у.», «Площадка складирования - куст скважин № 650».

Эксперт ООО «НПО «Северная археология - 1»

Директор  Визгалов Г. П.

Обзорная карта-схема расположения района проведения историко-культурных изысканий

М 1 : 50 000

Стадия

НО

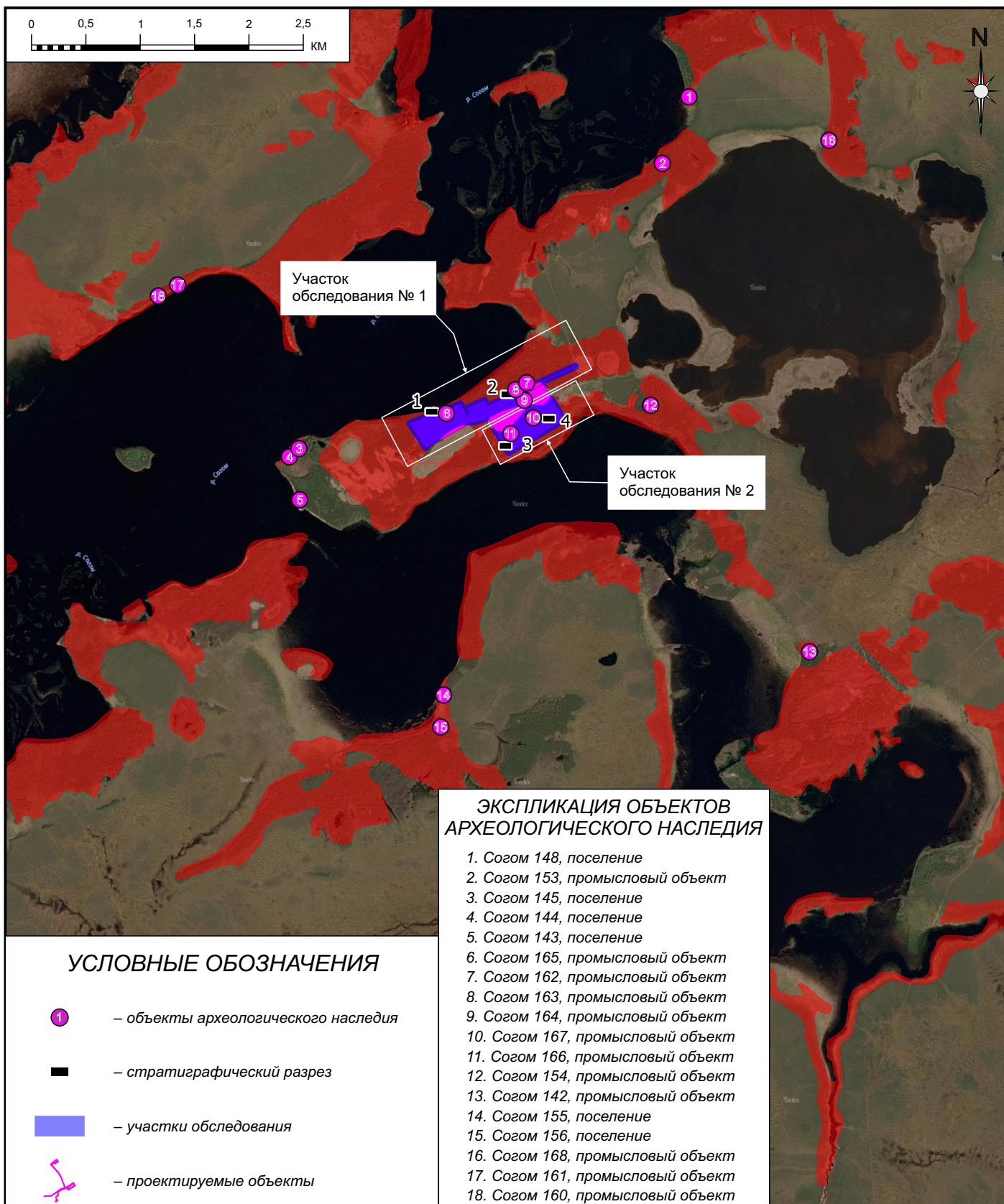
Лист

1

Листов

1

ООО «НПО «Северная археология-1»
г. Нефтеюганск
40



№ 803

Графическое приложение 4

Акт № 803 государственной историко-культурной экспертизы земель, подлежащих воздействию земляных, строительных, мелиоративных, хозяйственных работ, предусмотренных статьёй 25 Лесного кодекса Российской Федерации работ по использованию лесов (за исключением работ, указанных в пунктах 3, 4 и 7 части 1 статьи 25 Лесного кодекса Российской Федерации) и иных работ, в ходе реализации проекта: «Месторождение песка №2 на Эргинском л. у.», «Площадка складирования - куст скважин № 650».

Эксперт ООО «НПО «Северная археология - 1»

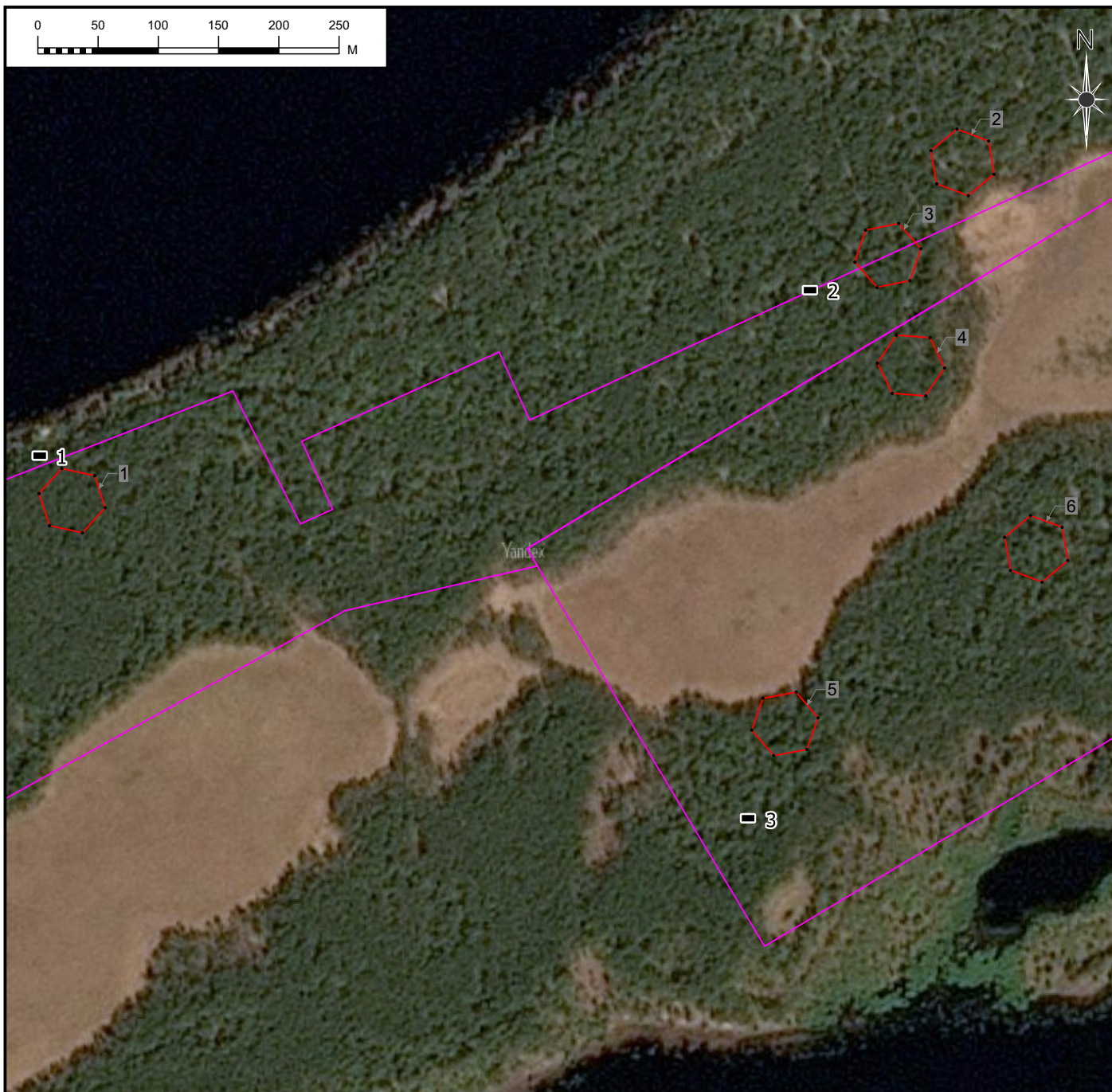
Директор  Визгалов Г. П.

Космоснимок расположения района проведения историко-культурных изысканий




М 1 : 50 000

| Стадия | Лист | Листов |
|--------|------|--------|
| НО | 1 | 1 |

ООО «НПО «Северная археология-1»
г. Нефтеюганск
41



УСЛОВНЫЕ ОБОЗНАЧЕНИЯ

-  – стратиграфический разрез
-  – границы объектов археологического наследия
-  – проектируемые объекты

ЭКСПЛИКАЦИЯ ОБЪЕКТОВ АРХЕОЛОГИЧЕСКОГО НАСЛЕДИЯ

1. Согом 165, промысловый объект
2. Согом 162, промысловый объект
3. Согом 163, промысловый объект
4. Согом 164, промысловый объект
5. Согом 166, промысловый объект
6. Согом 167, промысловый объект

№ 803

Графическое приложение 5

Акт № 803 государственной историко-культурной экспертизы земель, подлежащих воздействию земляных, строительных, мелиоративных, хозяйственных работ, предусмотренных статьей 25 Лесного кодекса Российской Федерации работ по использованию лесов (за исключением работ, указанных в пунктах 3, 4 и 7 части 1 статьи 25 Лесного кодекса Российской Федерации) и иных работ, в ходе реализации проекта: «Месторождение песка №2 на Эргинском л. у.», «Площадка складирования - куст скважин № 650».

Эксперт ООО «НПО «Северная археология - 1»

Директор  Визгалов Г. П.

Космоснимок расположения района
проведения историко-культурных изысканий

М 1 : 5 000

| Стадия | Лист | Листов |
|--|------|--------|
| НО | 1 | 1 |
| ООО «НПО «Северная археология-1» г. Нефтеюганск 42 | | |



Граф. прил. 6. ХМАО-Югра. Ханты-Мансийский район. Ландшафтная ситуация на земельном участке, отводимом под проекты: «Месторождение песка №2 на Эргинском л.у.», «Площадка складирования - куст скважин №650». Участок обследования №1. Вид с В. Фото сентябрь 2018 г.



Граф. прил. 7. ХМАО-Югра. Ханты-Мансийский район. Ландшафтная ситуация на земельном участке, отводимом под проекты: «Месторождение песка №2 на Эргинском л.у.», «Площадка складирования - куст скважин №650». Участок обследования №1. Вид с СВ. Фото сентябрь 2018 г.



Граф. прил. 8. ХМАО-Югра. Ханты-Мансийский район. Ландшафтная ситуация на земельном участке, отводимом под проекты: «Месторождение песка №2 на Эргинском л.у.», «Площадка складирования - куст скважин №650». Участок обследования №1. Вид с СВ. Фото сентябрь 2018 г.



Граф. прил. 9. ХМАО-Югра. Ханты-Мансийский район. Ландшафтная ситуация на земельном участке, отводимом под проекты: «Месторождение песка №2 на Эргинском л.у.», «Площадка складирования - куст скважин №650». Участок обследования №1. Вид с В. Фото сентябрь 2018 г.



Граф. прил. 10. ХМАО-Югра. Ханты-Мансийский район. Ландшафтная ситуация на земельном участке, отводимом под проекты: «Месторождение песка №2 на Эргинском л.у.», «Площадка складирования - куст скважин №650». Участок обследования №1. Вид с СЗ. Фото сентябрь 2018 г.



Граф. прил. 11. ХМАО-Югра. Ханты-Мансийский район. Ландшафтная ситуация на земельном участке, отводимом под проекты: «Месторождение песка №2 на Эргинском л.у.», «Площадка складирования - куст скважин №650». Участок обследования №1. Вид с СЗ. Фото сентябрь 2018 г.



Граф. прил. 12. ХМАО-Югра. Ханты-Мансийский район. Ландшафтная ситуация на земельном участке, отводимом под проекты: «Месторождение песка №2 на Эргинском л.у.», «Площадка складирования - куст скважин №650». Участок обследования №1. Вид с В. Фото сентябрь 2018 г.



Граф. прил. 13. ХМАО-Югра. Ханты-Мансийский район. Ландшафтная ситуация на земельном участке, отводимом под проекты: «Месторождение песка №2 на Эргинском л.у.», «Площадка складирования - куст скважин №650». Участок обследования №1. Вид с СЗ. Фото сентябрь 2018 г.



Граф. прил. 14. ХМАО-Югра. Ханты-Мансийский район. Ландшафтная ситуация на земельном участке, отводимом под проекты: «Месторождение песка №2 на Эргинском л.у.», «Площадка складирования - куст скважин №650». Участок обследования №1. Вид с СВ. Фото сентябрь 2018 г.



Граф. прил. 15. ХМАО-Югра. Ханты-Мансийский район. Ландшафтная ситуация на земельном участке, отводимом под проекты: «Месторождение песка №2 на Эргинском л.у.», «Площадка складирования - куст скважин №650». Участок обследования №1. Вид с З. Фото сентябрь 2018 г.



Граф. прил. 16. ХМАО-Югра. Ханты-Мансийский район. Ландшафтная ситуация на земельном участке, отводимом под проекты: «Месторождение песка №2 на Эргинском л.у.», «Площадка складирования - куст скважин №650». Участок обследования №1. Вид с СЗ. Фото сентябрь 2018 г.



Граф. прил. 17. ХМАО-Югра. Ханты-Мансийский район. Ландшафтная ситуация на земельном участке, отводимом под проекты: «Месторождение песка №2 на Эргинском л.у.», «Площадка складирования - куст скважин №650». Участок обследования №1. Вид с Ю. Фото сентябрь 2018 г.



Граф. прил. 18. ХМАО-Югра. Ханты-Мансийский район. Ландшафтная ситуация на земельном участке, отводимом под проекты: «Месторождение песка №2 на Эргинском л.у.», «Площадка складирования - куст скважин №650». Участок обследования №1. Вид с ЮВ. Фото сентябрь 2018 г.



Граф. прил. 19. ХМАО-Югра. Ханты-Мансийский район. Ландшафтная ситуация на земельном участке, отводимом под проекты: «Месторождение песка №2 на Эргинском л.у.», «Площадка складирования - куст скважин №650». Участок обследования №1. Вид с Ю. Фото сентябрь 2018 г.



Граф. прил. 20. ХМАО-Югра. Ханты-Мансийский район. Ландшафтная ситуация на земельном участке, отводимом под проекты: «Месторождение песка №2 на Эргинском л.у.», «Площадка складирования - куст скважин №650». Участок обследования №1. Вид с Ю. Фото сентябрь 2018 г.



Граф. прил. 21. ХМАО-Югра. Ханты-Мансийский район. Ландшафтная ситуация на земельном участке, отводимом под проекты: «Месторождение песка №2 на Эргинском л.у.», «Площадка складирования - куст скважин №650». Участок обследования №1. Вид с ЮЗ. Фото сентябрь 2018 г.



Граф. прил. 22. ХМАО-Югра. Ханты-Мансийский район. Ландшафтная ситуация на земельном участке, отводимом под проекты: «Месторождение песка №2 на Эргинском л.у.», «Площадка складирования - куст скважин №650». Участок обследования №1. Промысловый объект Согом 162. Вид с ЮВ. Фото сентябрь 2018 г.



Граф. прил. 23. ХМАО-Югра. Ханты-Мансийский район. Ландшафтная ситуация на земельном участке, отводимом под проекты: «Месторождение песка №2 на Эргинском л.у.», «Площадка складирования - куст скважин №650». Участок обследования №1. Промысловый объект Согом 162. Вид с ЮЗ. Фото сентябрь 2018 г.



Граф. прил. 24. ХМАО-Югра. Ханты-Мансийский район. Ландшафтная ситуация на земельном участке, отводимом под проекты: «Месторождение песка №2 на Эргинском л.у.», «Площадка складирования - куст скважин №650». Участок обследования №1. Промысловый объект Согом 162. Вид с СЗ. Фото сентябрь 2018 г.



Граф. прил. 25. ХМАО-Югра. Ханты-Мансийский район. Ландшафтная ситуация на земельном участке, отводимом под проекты: «Месторождение песка №2 на Эргинском л.у.», «Площадка складирования - куст скважин №650». Участок обследования №1. Промысловый объект Согом 162. Вид с СВ. Фото сентябрь 2018 г.



Граф. прил. 26. ХМАО-Югра. Ханты-Мансийский район. Ландшафтная ситуация на земельном участке, отводимом под проекты: «Месторождение песка №2 на Эргинском л.у.», «Площадка складирования - куст скважин №650». Участок обследования №1. Промысловый объект Согом 163. Вид с ЮВ. Фото сентябрь 2018 г.



Граф. прил. 27. ХМАО-Югра. Ханты-Мансийский район. Ландшафтная ситуация на земельном участке, отводимом под проекты: «Месторождение песка №2 на Эргинском л.у.», «Площадка складирования - куст скважин №650». Участок обследования №1. Промысловый объект Согом 163. Вид с ЮЗ. Фото сентябрь 2018 г.



Граф. прил. 28. ХМАО-Югра. Ханты-Мансийский район. Ландшафтная ситуация на земельном участке, отводимом под проекты: «Месторождение песка №2 на Эргинском л.у.», «Площадка складирования - куст скважин №650». Участок обследования №1. Промысловый объект Согом 163. Вид с СЗ. Фото сентябрь 2018 г.



Граф. прил. 29. ХМАО-Югра. Ханты-Мансийский район. Ландшафтная ситуация на земельном участке, отводимом под проекты: «Месторождение песка №2 на Эргинском л.у.», «Площадка складирования - куст скважин №650». Участок обследования №1. Промысловый объект Согом 163. Вид с СВ. Фото сентябрь 2018 г.



Граф. прил. 30. ХМАО-Югра. Ханты-Мансийский район. Ландшафтная ситуация на земельном участке, отводимом под проекты: «Месторождение песка №2 на Эргинском л.у.», «Площадка складирования - куст скважин №650». Участок обследования №1. Промысловый объект Согом 163. Общий вид с С. Фото сентябрь 2018 г.



Граф. прил. 31. ХМАО-Югра. Ханты-Мансийский район. Ландшафтная ситуация на земельном участке, отводимом под проекты: «Месторождение песка №2 на Эргинском л.у.», «Площадка складирования - куст скважин №650». Участок обследования №1. Промысловый объект Согом 164. Вид с Ю. Фото сентябрь 2018 г.



Граф. прил. 32. ХМАО-Югра. Ханты-Мансийский район. Ландшафтная ситуация на земельном участке, отводимом под проекты: «Месторождение песка №2 на Эргинском л.у.», «Площадка складирования - куст скважин №650». Участок обследования №1. Промысловый объект Согом 164. Вид с ЮВ. Фото сентябрь 2018 г.



Граф. прил. 33. ХМАО-Югра. Ханты-Мансийский район. Ландшафтная ситуация на земельном участке, отводимом под проекты: «Месторождение песка №2 на Эргинском л.у.», «Площадка складирования - куст скважин №650». Участок обследования №1. Промысловый объект Согом 164. Вид с СВ. Фото сентябрь 2018 г.



Граф. прил. 34. ХМАО-Югра. Ханты-Мансийский район. Ландшафтная ситуация на земельном участке, отводимом под проекты: «Месторождение песка №2 на Эргинском л.у.», «Площадка складирования - куст скважин №650». Участок обследования №1. Промысловый объект Согом 164. Вид с С. Фото сентябрь 2018 г.



Граф. прил. 35. ХМАО-Югра. Ханты-Мансийский район. Ландшафтная ситуация на земельном участке, отводимом под проекты: «Месторождение песка №2 на Эргинском л.у.», «Площадка складирования - куст скважин №650». Участок обследования №1. Промысловый объект Согом 164. Вид с С. Фото сентябрь 2018 г.



Граф. прил. 36. ХМАО-Югра. Ханты-Мансийский район. Ландшафтная ситуация на земельном участке, отводимом под проекты: «Месторождение песка №2 на Эргинском л.у.», «Площадка складирования - куст скважин №650». Участок обследования №1. Промысловый объект Согом 165. Вид с ЮЗ. Фото сентябрь 2018 г.



Граф. прил. 37. ХМАО-Югра. Ханты-Мансийский район. Ландшафтная ситуация на земельном участке, отводимом под проекты: «Месторождение песка №2 на Эргинском л.у.», «Площадка складирования - куст скважин №650». Участок обследования №1. Промысловый объект Согом 165. Вид с СЗ. Фото сентябрь 2018 г.



Граф. прил. 38. ХМАО-Югра. Ханты-Мансийский район. Ландшафтная ситуация на земельном участке, отводимом под проекты: «Месторождение песка №2 на Эргинском л.у.», «Площадка складирования - куст скважин №650». Участок обследования №1. Промысловый объект Согом 165. Вид с СВ. Фото сентябрь 2018 г.



Граф. прил. 39. ХМАО-Югра. Ханты-Мансийский район. Ландшафтная ситуация на земельном участке, отводимом под проекты: «Месторождение песка №2 на Эргинском л.у.», «Площадка складирования - куст скважин №650». Участок обследования №1. Промысловый объект Согом 165. Вид с ЮВ. Фото сентябрь 2018 г.



Граф. прил. 40. ХМАО-Югра. Ханты-Мансийский район. Ландшафтная ситуация на земельном участке, отводимом под проекты: «Месторождение песка №2 на Эргинском л.у.», «Площадка складирования - куст скважин №650». Участок обследования №1. Промысловый объект Согом 165. Общий вид с В. Фото сентябрь 2018 г.



Граф. прил. 41. ХМАО-Югра. Ханты-Мансийский район. Ландшафтная ситуация на земельном участке, отводимом под проекты: «Месторождение песка №2 на Эргинском л.у.», «Площадка складирования - куст скважин №650». Участок обследования №1. Стратиграфический разрез №1 (разметка). Вид с Ю. Фото сентябрь 2018 г.



Граф. прил. 42. ХМАО-Югра. Ханты-Мансийский район. Ландшафтная ситуация на земельном участке, отводимом под проекты: «Месторождение песка №2 на Эргинском л.у.», «Площадка складирования - куст скважин №650». Участок обследования №1. Стратиграфический разрез №1 (стратиграфия). Вид с Ю. Фото сентябрь 2018 г.



Граф. прил. 43. ХМАО-Югра. Ханты-Мансийский район. Ландшафтная ситуация на земельном участке, отводимом под проекты: «Месторождение песка №2 на Эргинском л.у.», «Площадка складирования - куст скважин №650». Участок обследования №1. Стратиграфический разрез №1 (рекультивация). Вид с Ю. Фото сентябрь 2018 г.



Граф. прил. 44. ХМАО-Югра. Ханты-Мансийский район. Ландшафтная ситуация на земельном участке, отводимом под проекты: «Месторождение песка №2 на Эргинском л.у.», «Площадка складирования - куст скважин №650». Участок обследования №1. Стратиграфический разрез №2 (разметка). Вид с СВ. Фото сентябрь 2018 г.



Граф. прил. 45. ХМАО-Югра. Ханты-Мансийский район. Ландшафтная ситуация на земельном участке, отводимом под проекты: «Месторождение песка №2 на Эргинском л.у.», «Площадка складирования - куст скважин №650». Участок обследования №1. Стратиграфический разрез №2 (стратиграфия). Вид с СВ. Фото сентябрь 2018 г.



Граф. прил. 46. ХМАО-Югра. Ханты-Мансийский район. Ландшафтная ситуация на земельном участке, отводимом под проекты: «Месторождение песка №2 на Эргинском л.у.», «Площадка складирования - куст скважин №650». Участок обследования №2. Вид с ЮЗ. Фото сентябрь 2018 г.



Граф. прил. 47. ХМАО-Югра. Ханты-Мансийский район. Ландшафтная ситуация на земельном участке, отводимом под проекты: «Месторождение песка №2 на Эргинском л.у.», «Площадка складирования - куст скважин №650». Участок обследования №2. Вид с СВ. Фото сентябрь 2018 г.



Граф. прил. 48. ХМАО-Югра. Ханты-Мансийский район. Ландшафтная ситуация на земельном участке, отводимом под проекты: «Месторождение песка №2 на Эргинском л.у.», «Площадка складирования - куст скважин №650». Участок обследования №2. Вид с 3. Фото сентябрь 2018 г.



Граф. прил. 49. ХМАО-Югра. Ханты-Мансийский район. Ландшафтная ситуация на земельном участке, отводимом под проекты: «Месторождение песка №2 на Эргинском л.у.», «Площадка складирования - куст скважин №650». Участок обследования №2. Вид с СЗ. Фото сентябрь 2018 г.



Граф. прил. 50. ХМАО-Югра. Ханты-Мансийский район. Ландшафтная ситуация на земельном участке, отводимом под проекты: «Месторождение песка №2 на Эргинском л.у.», «Площадка складирования - куст скважин №650». Участок обследования №2. Вид с ЮЗ. Фото сентябрь 2018 г.



Граф. прил. 51. ХМАО-Югра. Ханты-Мансийский район. Ландшафтная ситуация на земельном участке, отводимом под проекты: «Месторождение песка №2 на Эргинском л.у.», «Площадка складирования - куст скважин №650». Участок обследования №2. Вид с СВ. Фото сентябрь 2018 г.



Граф. прил. 52. ХМАО-Югра. Ханты-Мансийский район. Ландшафтная ситуация на земельном участке, отводимом под проекты: «Месторождение песка №2 на Эргинском л.у.», «Площадка складирования - куст скважин №650». Участок обследования №2. Вид с ЮЗ. Фото сентябрь 2018 г.



Граф. прил. 53. ХМАО-Югра. Ханты-Мансийский район. Ландшафтная ситуация на земельном участке, отводимом под проекты: «Месторождение песка №2 на Эргинском л.у.», «Площадка складирования - куст скважин №650». Участок обследования №2. Вид с В. Фото сентябрь 2018 г.



Граф. прил. 54. ХМАО-Югра. Ханты-Мансийский район. Ландшафтная ситуация на земельном участке, отводимом под проекты: «Месторождение песка №2 на Эргинском л.у.», «Площадка складирования - куст скважин №650». Участок обследования №2. Вид с ЮЗ. Фото сентябрь 2018 г.



Граф. прил. 55. ХМАО-Югра. Ханты-Мансийский район. Ландшафтная ситуация на земельном участке, отводимом под проекты: «Месторождение песка №2 на Эргинском л.у.», «Площадка складирования - куст скважин №650». Участок обследования №2. Вид с ЮВ. Фото сентябрь 2018 г.



Граф. прил. 56. ХМАО-Югра. Ханты-Мансийский район. Ландшафтная ситуация на земельном участке, отводимом под проекты: «Месторождение песка №2 на Эргинском л.у.», «Площадка складирования - куст скважин №650». Участок обследования №2. Вид с ЮЗ. Фото сентябрь 2018 г.



Граф. прил. 57. ХМАО-Югра. Ханты-Мансийский район. Ландшафтная ситуация на земельном участке, отводимом под проекты: «Месторождение песка №2 на Эргинском л.у.», «Площадка складирования - куст скважин №650». Участок обследования №2. Вид с ЮЗ. Фото сентябрь 2018 г.



Граф. прил. 58. ХМАО-Югра. Ханты-Мансийский район. Ландшафтная ситуация на земельном участке, отводимом под проекты: «Месторождение песка №2 на Эргинском л.у.», «Площадка складирования - куст скважин №650». Участок обследования №2. Вид с С. Фото сентябрь 2018 г.



Граф. прил. 59. ХМАО-Югра. Ханты-Мансийский район. Ландшафтная ситуация на земельном участке, отводимом под проекты: «Месторождение песка №2 на Эргинском л.у.», «Площадка складирования - куст скважин №650». Участок обследования №2. Вид с З. Фото сентябрь 2018 г.



Граф. прил. 60. ХМАО-Югра. Ханты-Мансийский район. Ландшафтная ситуация на земельном участке, отводимом под проекты: «Месторождение песка №2 на Эргинском л.у.», «Площадка складирования - куст скважин №650». Участок обследования №2. Вид с СЗ. Фото сентябрь 2018 г.



Граф. прил. 61. ХМАО-Югра. Ханты-Мансийский район. Ландшафтная ситуация на земельном участке, отводимом под проекты: «Месторождение песка №2 на Эргинском л.у.», «Площадка складирования - куст скважин №650». Участок обследования №2. Вид с ЮЗ. Фото сентябрь 2018 г.



Граф. прил. 62. ХМАО-Югра. Ханты-Мансийский район. Ландшафтная ситуация на земельном участке, отводимом под проекты: «Месторождение песка №2 на Эргинском л.у.», «Площадка складирования - куст скважин №650». Участок обследования №2. Вид с З. Фото сентябрь 2018 г.



Граф. прил. 63. ХМАО-Югра. Ханты-Мансийский район. Ландшафтная ситуация на земельном участке, отводимом под проекты: «Месторождение песка №2 на Эргинском л.у.», «Площадка складирования - куст скважин №650». Участок обследования №2. Вид с В. Фото сентябрь 2018 г.



Граф. прил. 64. ХМАО-Югра. Ханты-Мансийский район. Ландшафтная ситуация на земельном участке, отводимом под проекты: «Месторождение песка №2 на Эргинском л.у.», «Площадка складирования - куст скважин №650». Участок обследования №2. Промысловый объект Согом 166. Вид с Ю. Фото сентябрь 2018 г.



Граф. прил. 65. ХМАО-Югра. Ханты-Мансийский район. Ландшафтная ситуация на земельном участке, отводимом под проекты: «Месторождение песка №2 на Эргинском л.у.», «Площадка складирования - куст скважин №650». Участок обследования №2. Промысловый объект Согом 166. Вид с З. Фото сентябрь 2018 г.



Граф. прил. 66. ХМАО-Югра. Ханты-Мансийский район. Ландшафтная ситуация на земельном участке, отводимом под проекты: «Месторождение песка №2 на Эргинском л.у.», «Площадка складирования - куст скважин №650». Участок обследования №2. Промысловый объект Согом 166. Вид с С. Фото сентябрь 2018 г.



Граф. прил. 67. ХМАО-Югра. Ханты-Мансийский район. Ландшафтная ситуация на земельном участке, отводимом под проекты: «Месторождение песка №2 на Эргинском л.у.», «Площадка складирования - куст скважин №650». Участок обследования №2. Промысловый объект Согом 166. Вид с В. Фото сентябрь 2018 г.



Граф. прил. 68. ХМАО-Югра. Ханты-Мансийский район. Ландшафтная ситуация на земельном участке, отводимом под проекты: «Месторождение песка №2 на Эргинском л.у.», «Площадка складирования - куст скважин №650». Участок обследования №2. Промысловый объект Согом 166. Общий вид с 3. Фото сентябрь 2018 г.



Граф. прил. 69. ХМАО-Югра. Ханты-Мансийский район. Ландшафтная ситуация на земельном участке, отводимом под проекты: «Месторождение песка №2 на Эргинском л.у.», «Площадка складирования - куст скважин №650». Участок обследования №2. Промысловый объект Согом 167. Вид с ЮЗ. Фото сентябрь 2018 г.



Граф. прил. 70. ХМАО-Югра. Ханты-Мансийский район. Ландшафтная ситуация на земельном участке, отводимом под проекты: «Месторождение песка №2 на Эргинском л.у.», «Площадка складирования - куст скважин №650». Участок обследования №2. Промысловый объект Согом 167. Вид с СЗ. Фото сентябрь 2018 г.



Граф. прил. 71. ХМАО-Югра. Ханты-Мансийский район. Ландшафтная ситуация на земельном участке, отводимом под проекты: «Месторождение песка №2 на Эргинском л.у.», «Площадка складирования - куст скважин №650». Участок обследования №2. Промысловый объект Согом 167. Вид с СВ. Фото сентябрь 2018 г.



Граф. прил. 72. ХМАО-Югра. Ханты-Мансийский район. Ландшафтная ситуация на земельном участке, отводимом под проекты: «Месторождение песка №2 на Эргинском л.у.», «Площадка складирования - куст скважин №650». Участок обследования №2. Промысловый объект Согом 167. Вид с ЮВ. Фото сентябрь 2018 г.



Граф. прил. 73. ХМАО-Югра. Ханты-Мансийский район. Ландшафтная ситуация на земельном участке, отводимом под проекты: «Месторождение песка №2 на Эргинском л.у.», «Площадка складирования - куст скважин №650». Участок обследования №2. Промысловый объект Согом 167. Общий вид с СВ. Фото сентябрь 2018 г.



Граф. прил. 74. ХМАО-Югра. Ханты-Мансийский район. Ландшафтная ситуация на земельном участке, отводимом под проекты: «Месторождение песка №2 на Эргинском л.у.», «Площадка складирования - куст скважин №650». Участок обследования №2. Стратиграфический разрез №3 (разметка). Вид с Ю. Фото сентябрь 2018 г.



Граф. прил. 75. ХМАО-Югра. Ханты-Мансийский район. Ландшафтная ситуация на земельном участке, отводимом под проекты: «Месторождение песка №2 на Эргинском л.у.», «Площадка складирования - куст скважин №650». Участок обследования №2. Стратиграфический разрез №3 (стратиграфия). Вид с Ю. Фото сентябрь 2018 г.



Граф. прил. 76. ХМАО-Югра. Ханты-Мансийский район. Ландшафтная ситуация на земельном участке, отводимом под проекты: «Месторождение песка №2 на Эргинском л.у.», «Площадка складирования - куст скважин №650». Участок обследования №2. Стратиграфический разрез №3 (рекультивация). Вид с Ю. Фото сентябрь 2018 г.



Граф. прил. 77. ХМАО-Югра. Ханты-Мансийский район. Ландшафтная ситуация на земельном участке, отводимом под проекты: «Месторождение песка №2 на Эргинском л.у.», «Площадка складирования - куст скважин №650». Участок обследования №2. Стратиграфический разрез №4 (разметка). Вид с Ю. Фото сентябрь 2018 г.



Граф. прил. 78. ХМАО-Югра. Ханты-Мансийский район. Ландшафтная ситуация на земельном участке, отводимом под проекты: «Месторождение песка №2 на Эргинском л.у.», «Площадка складирования - куст скважин №650». Участок обследования №2. Стратиграфический разрез №4 (стратиграфия). Вид с Ю. Фото сентябрь 2018 г.



Граф. прил. 79. ХМАО-Югра. Ханты-Мансийский район. Ландшафтная ситуация на земельном участке, отводимом под проекты: «Месторождение песка №2 на Эргинском л.у.», «Площадка складирования - куст скважин №650». Участок обследования №2. Стратиграфический разрез №4 (рекультивация). Вид с Ю. Фото сентябрь 2018 г.